

# MİMARLIK BÜLTENİ



## MİMARLAR ODASI SAMSUN ŞUBESİ

bilgi@samsunmimar.org • www.samsunmimar.org

NİSAN 2010 / 17

- ▶ Şubemizin 11. Olağan Genel Kurulu Yapıldı
- ▶ Çarşamba Göçceli Camii / Altan Karabulut
- ▶ Mimar Sinan'ı Andık
- ▶ Doğalgaz Çevrim Santraline Çekince Kararı Alındı
- ▶ Sinop ve Mimari Kültürün Korunması / M. İsmet Aykın
- ▶ Amasya'da Tarihi Köprüler / İsmail Hakkı Göztaş
- ▶ Bayındırlık ve İskân Bakanlığında
- ▶ Yarışmalar
- ▶ Karikatür / İsmail Sevindik



"ÇEKÜL Vakfı'nın katkılarıyla"



### **TMMOB MİMARLAR ODASI SAMSUN ŞUBESİ**

#### **10. DÖNEM YÖNETİM KURULU**

Başkan: Selami ÖZÇELİK

Başkan Yrd.: Oktay GÜRLER

Sekreter: Zerrin ÖZDOĞAN

Sayman: Mehmet BÜYÜKALBAYRAK

Üye: Aslan KASIMİ

Üye: Tuba KARABULUT

Üye: Seçil ÇEPNİ

Şube: Bahçelievler Mah. Mevlana Cad. Barış Apt.

No: 5/1 İLKADIM / SAMSUN

Telefon: 0 362 231 15 70 – 0 362 231 27 80

Faks: 0 362 231 15 75

e-mail: bilgi@samsunmimar.org

Web: www.samsunmimar.org

#### **TOKAT TEMSİLCİLİĞİ**

Temsilcilik: G.O.P. Bulvarı Sivas Cad. Ermansu Apt. Kat: 1 TOKAT

Telefon: 0 356 212 84 52, Faks: 0 356 212 84 52

#### **AMASYA TEMSİLCİLİĞİ**

Temsilcilik: Ziyapaşa Bulvarı Adnan Özkök İş Merk. Kat: 3 No: 6 AMASYA

Telefon: 0 358 218 47 15, Faks: 0 358 21847 15

#### **SİNOP TEMSİLCİLİĞİ**

Temsilcilik: Meydankapı Mah. Karagülle Sok. Hüsrev Apt. No:10/1 SİNOP

Telefon: 0 368 261 37 09, Faks: 0 368 261 37 09



**Sahibi ve Yazı İşleri Müdürü**  
**Mimarlar Odası Samsun Şubesi Adına**  
Selami ÖZÇELİK

**Yayımlayan**  
Mimarlar Odası Samsun Şubesi Adına  
Yayın Komitesi

**Yayın Koordinatörü**  
Zerrin ÖZDOĞAN

**Yayın Komitesi**  
Ali İHSAN AKA  
Hüseyin BAŞNAMLİ  
Muhammed KONAÇOĞLU  
Erdem DUMLU  
Müge DARI  
Buket SOYAL

**Yayın Yeri**  
Mimarlar Odası Samsun Şubesi  
Bahçelievler Mah. Mevlana Cad. Barış Apt.  
No: 5/1 Samsun  
Tel: 0 362 231 15 70 - 231 27 80  
Faks: 0 362 231 15 75  
E mail: bilgi@samsunmimar.org  
www.samsunmimar.org

**Yayın Türü**  
Bölgesel, süreli

**Grafik Tasarım ve Baskı**  
Özdil Basımevi  
Galip Dede Cad. No: 77  
Beyoğlu 34420 İstanbul  
Tel: 0 212 251 83 13

**Baskı Tarihi**  
26.04.2010

**Yapım**  
Mimarlık Vakfı İktisadi İşletmesi  
Karaköy, Kemankeş Cad. No: 31  
Beyoğlu 34425 İstanbul  
Tel: 0 212 244 86 11

**Mimarlar Odası Samsun Şubesi**  
**üyelerine ücretsiz olarak gönderilir.**

**İki ayda bir yayımlanır.**

**Yazılarda ileri sürülen görüşlerin sorumluluğu**  
**yazarlarına aittir. Dergi adı belirtilmek koşuluyla**  
**alıntı yapılabilir.**

## İÇİNDEKİLER

Sunuş / Selami Özçelik.....	2
Zerrin Özdoğan, <i>Yayın Koordinatörü</i> .....	3
Şubemizin 11. Olağan Genel Kurulu Yapıldı.....	4
Çarşamba Göğceli Camii / Altan Karabulut.....	7
Samsun Kent Merkezi ve Boşluklar / Cengiz Şentürk.....	8
Mimar Sinan'ı Andık.....	10
Doğalgaz Çevrim Santriline Çekince Kararı Alındı.....	12
Sinop ve Mimari Kültürün Korunması / M.İsmet Aykın.....	14
Amasya'da Tarihi Köprüler / İsmail Hakkı Göztaş.....	15
Yarışmalar.....	18
Bayındırlık ve İskân Bakanlığından.....	20
Aramıza Katılan Üyelerimiz ve Yitirdiğimiz.....	23
Karikatür / İsmail Sevindik.....	24

## Sunuş

### SELAMİ ÖZÇELİK

TMMOB Mimarlar Odası Samsun Şubesi Başkanı

11.Olağan Genel Kurulumuzu, Odamıza yakışır bir şekilde gerçekleştirdik. Yeni Şube Yönetim Kurulumuzu ve birimlerimizi oluşturarak çalışmalarımıza başladık. Güvenlerinden dolayı üyelerimize teşekkür ediyoruz. Yeni dönem çalışmalarımızı, geçmişte olduğu gibi tüm arkadaşlarımızın katılımı ile en iyi şekilde yapmaya çalışacağız. Hepinize saygılarımı sunuyorum.

Dünyaya hükmetmekte olan ekonomik düzenin krizi, şüphesiz ki, ülkemizin var olan sorunlarını daha da ağırlaştırmıştır. Ekonomik koşulları ağırlaşan ülkemizde başta inşaat sektörü olumsuz etkilenmiş ve etkilenmektedir. Bizim mesleğimizin ilgi alanı inşaat sektörünün etkilenmesi bizleri de zorlamaktadır. Ancak bu durum bizim ekonomik sorunlarımızı yeteri kadar açıklamıyor. En azından Şubemizde, mesleki denetimi yapılan projeler, bu projeleri yapan üye sayısı ve asgari ücret tarifesini birlikte değerlendirildiğinde, ekonomik olarak sıkıntıda olmamız gerektiği ortaya çıkıyor. Oysaki, hepimiz ekonomik olarak sıkıntıda olduğumuzu söylüyoruz. Bizim hep birlikte sorunları çözmemiz veya asgariye indirmenin yollarını bulmamız gerekiyor.

Resmi kurumlarda çalışan arkadaşlarımızın ekonomik durumları da farklı değil. Resmi kurumların büyük bir bölümü tasfiye edildi, tasfiye süreci devam ediyor. Artık devlet memuru pek alınmıyor, iş güvenceleri olmayan veya tartışmalı olan, sözleşmeli, değişik pozisyonlarda sınırlı sayıda elamanlar alınıyor. Yeni açılan okullarla sayımız gün geçtikçe hızla artıyor. İstesek de istemesek de, Hizmetlerin Serbest Dolaşımı (GAST) sözleşmesi gereği yabancı ülkelerin mimarlarıyla da rekabet etmek zorundayız.

Biz mimarlar, kaliteli mimarlık hizmeti vermek durumundayız. Kaliteli mimarlık hizmeti verebilmemiz içinse, uygun mimarlık ortamı gerekiyor. Ülkemizdeki mimarlık ortamının da bunun için uygun ve yeterli olmadığı açık. Öyleyse kaliteli mimarlık hizmeti verebileceğimiz ortamın oluşması için çalışmamız gerekiyor.

Ülkemizde planlama anlayışı, bilimsel kurallar ve şehircilik ilkeleri yerine günlük çözümleri öne çıkarmaktadır. Seçilmişler ise, biz seçildik, öyleyse biz ne dersek o olur anlayışı ile hareket emektedir. Plancılardan ise kendi çıkarları için, yine kendilerinin önerdiği planların yapılması isteniyor ve maalesef planlar, büyük oranda böyle yapıp uygulamaya geçirilmeye çalışılıyor. Yaptığımız eleştirilere ise, siz seçilirsenez söyledığınız gibi yaparsınız, halk bizi seçti öyleyse bizim dediğimizi yapacaksınız deniliyor. Davalar açtığımızda ise yatırımları engellemekle suçlanıyoruz. Mahkeme kararlarını etkilemek içinse bugünlerde izlediğimiz üzere yargıyı denetim altına alma çabaları yoğun bir şekilde sürüyor. Yasalar, kurallar ve kurumlar yıpratılıyor, kuralların uygulanmadığı bir ortam yaratılmaya çalışılıyor. Bu düşüncelerin uygulandığı yerde, kaliteli mimarlık hizmeti üreteceğimiz ortam oluşmuyor. Kaliteli ve güzel mimarlık eserleri yapmamıza büyük oranda olanak kalmıyor.

Bu sorunlarımızı çözmek için, kendimize, meslektaşlarımıza ve mesleğimize saygı çerçevesinde, kendi birliğimizi, dayanışmamızı sağlamak ve iyi, kaliteli mimarlık hizmeti yapabileceğimiz ortamın oluşması için mücadeleye yılmadan devam etmemiz gerekiyor. Birlikte sorunlarımızı çözebileceğimize ve iyi mimarlık hizmeti sunabileceğimiz ortamın oluşturulmasını sağlayabileceğimize inanıyorum. Saygılarımla.

**ZERRİN ÖZDOĞAN***Mimar, Yayın Koordinatörü*

Merhaba,

Altı yıl aradan sonra sizlerle tekrar buluşturmamız Şube bültenimizin, yeni çalışma dönemimizdeki bu ilk sayısı; zenginleşen içeriğiyle biz yayın komisyonunu sonraki sayılar için şimdiden çalışma telaşına ve heyecanına itti.

Değerli bilgi ve birikimlerini, fikirlerini, fotoğraflarını, çizim ve yazılarını bizlerle paylaşan, katkı sağlayan değerli meslektaşlarım, hepimize sonsuz teşekkürler, kaleminize sağlık...

Tam da Mimar Sinan'ı anma etkinliklerinin yapıldığı Nisan ayına denk gelen bu sayı; ekinde sizlerle paylaştığımız **"Mimar Sinan Eserleri Gezi Haritası"** ile daha da anlam kazanıyor.

Haritayı sizlerle buluşturmamızı sağlayan ÇEKÜL Vakfı'na teşekkür ediyor ve **"Sinan'a Saygı Projesi"**nden biraz bahsetmek istiyorum:

**ÇEKÜL** (Çevre ve Kültür Değerlerini Koruma ve Tanıtma Vakfı), Mimar Sinan'ın Simge değerlerinden yararlanarak; mimarlık mirası başta

olmak üzere tüm kültürel değerlere duyarlılığı artırmak amacıyla **"Sinan'a Saygı Projesi"** başlatır.

Bu Proje kapsamında 1998 yılında Sinan'a **Saygı Gezileri** başlar. 2006 yılında ise bu geziler yeni bir boyut kazanır. İstanbul'dan Anadolu'ya, Trakya'ya ve ulusal sınırlar dışına taşan Mimar Sinan Eserleri fotoğraflanır, bugünkü durumları belgelenir ve bu envanter, Gezi Haritalarına dönüştürülür. 2007 yılında ilk olarak "Mimar Sinan Eserleri (İstanbul) Gezi Haritası" ve "Mimar Sinan Eserleri (Trakya) Gezi Haritası" yayımlanır. En son ise "Mimar Sinan Eserleri (Balkanlar, Anadolu, Ortadoğu) Gezi Haritası" yayımlanarak 2009 yılında Atlas Dergisi ile ilk dağıtımını yapılır.

Bu haritayı bizlerle buluşturan ÇEKÜL Vakfı'na ve Sinan'a Saygı Gönüllülerine, Sinan'a Saygı başlığı altında yaptığı çalışmalardan ötürü sonsuz teşekkürler.

On Sekizinci sayıda görüşmek dileğiyle...



## Şubemizin 11. Olağan Genel Kurulu Yapıldı

Şubemizin 11. Olağan Genel Kurulu, 13-14 Şubat 2010 tarihlerinde gerçekleştirildi. Divanın oluşturulmasından sonra konuk katılımcıların konuşmaları ardından, Şube Başkanı, Şube Sekreteri ve Şube Saymanı 10. Dönemde yapılan çalışmalar hakkında bilgilendirmede bulundular. Şube Yönetimine ve Organlara aday olanların isimlerinin belirlenmesinden sonra 13 Şubattaki toplantı sona erdi.



### MİMARLAR ODASI SAMSUN ŞUBESİ

#### 11. DÖNEM OLAĞAN GENEL KURUL SONUÇ BİLDİRGESİ

- Mimarlar Odası Samsun Şubesi; "**Yasayla Kurulmuş Kamu Kurumu Niteliğinde bir Meslek Kuruluşu**" olduğunun bilinci ile hareket etmektedir.
- Son yıllarda uygulanan ekonomik politikanın ve özelleştirme uygulamalarının; Ülkemizin ve özellikle **Anadolu kentlerinin yoksullaşmasına yol açtığı**nın, tarım kesiminde çalışanlar, fabrika işçileri ve esnafla birlikte **mimar ve mühendisleri de işsiz bıraktığı**nın farkındayız.
- Bu bağlamda simgeleşen Tekel işçilerinin mücadelesini desteklerken, **işsizlikten bunalan ve giderek umutlarını kaybeden genç mimar, mühendis, öğretmen ve benzerlerinin istihdamına yönelik herhangi bir çabanın gösterilmemesinden dolayı da kaygı duymaktayız.**



- Elektrik dağıtımını, güvenliği, itfaiye teşkilatını bile özelleştiren Devletin, TOKİ kanalıyla inşaat sektörüne girmesi, çarpıcı bir çelişkidir. **Malzemesi ve hatta işçisi bile kent dışından getirilen bu yatırımlar, tıpkı süper marketler gibi, kentteki birikimlere el koyarak kendi merkezlerine taşımakta ve "kent ekonomilerini çökertmektedir."** Bu politikalara yerel yönetimlerin bizzat destek olması ise hayretle izlenmektedir.
- Kentimizdeki tarım arazilerini kirleten **Termik Santrallere** ve Sinop'ta yapılması planlanan **Nükleer Santrale** karşı mücadelemiz, diğer Sivil Toplum Kuruluşları ile birlikte sürdürülecektir.
- Odamızın olumsuz görüşüne rağmen **yanlış güzergâhta uygulanan Raylı Sistemin**, kent önünde ve ulaşım sisteminde yarattığı karmaşa giderek daha da belirginleşmektedir. **Zamanında dikkate alınmasa da** ulaşım konusundaki önerilerimiz yinelenecektir.
- **Kamu kullanımına açık olması gereken liman dolgu alanının;** otel, ticaret merkezi ve benzer yatırımlarla **yapılaşmaya açılmasını ön gören kıyı kenar çizgisinin değiştirilmesine karşı** hukuki tavrımız devam ettirilecektir.
- Toplumsal duyarlılığımızın gereği olarak; kentimizdeki yatırım ve planlama çalışmaları konusunda, **mesleki birikimimizi kent çoğunluğunun yararına kullanmaya ve uyarı görevimizi yerine getirmeye, önümüzdeki dönemde de devam edilecektir.**



14 Şubatta yapılan Şube Seçimlerinde 200 üye oy kullanmış, seçimler neticesinde göreve gelen 11. Dönem Yönetim Kurulu ve Şube Organları aşağıdaki gibi oluşmuştur.

### MİMARLAR ODASI 11. DÖNEM YÖNETİM KURULU ÜYELERİ

#### ASIL ÜYELER

Selami ÖZÇELİK, *Başkan*  
Oktay GÜRLER, *Başkan Yard.*  
Zerrin ÖZDOĞAN, *Sekreter Üye*  
Mehmet BÜYÜKALBAYRAK, *Sayman Üye*  
Aslan KASIMİ, *Üye*  
Tuba KARABULUT, *Üye*  
Seçil ÇEPNİ, *Üye*

#### YEDEK ÜYELER

Buket SOYAL  
Anıl Şükrü GÖKSEL  
Yasemin TÜRK  
Mahmut DÖNMEZ  
Hüseyin ÖZBULUT  
Pınar KILINÇ  
Erdem DUMLU

### DENETLEME KURULU ÜYELERİ

#### ASIL ÜYELER

Kenan PAKEL  
Hüseyin BAŞNAMLİ  
Seçkin BILDIRCIN

#### YEDEK ÜYELER

İbrahim ÇEVİK  
Ömür ÖZDEMİR  
Feridun ÇELİK

### SORUŞTURMA VE UZLAŞTIRMA KURULU ÜYELERİ

#### ASIL ÜYELER

Ali İhsan AKA  
Nesrin GÜLMEN  
Murat DÜZOVALI

#### YEDEK ÜYELER

İshak MEMİŞOĞLU  
A.Esra TÜRKEL  
Mithat HACISÜLEYMANOĞLU

### TMMOB MİMARLAR ODASI 42. OLAĞAN GENEL KURUL DELEGELERİ

#### ASIL DELEGELER

A.Haluk GÜRKAN  
Ahmet Cemal ULUSOY  
Embiya SANCAK  
Hüsamettin SEÇİLMİŞ  
Barbaros ODABAŞ  
Rıza Tunay  
Nesrin GÜLMEN  
İsmail SEVİNDİK  
Şule KÖKTENER  
Cemalettin ERCAN  
Murat DÜZOVALI  
Cazibe TAŞPINAR  
Hüseyin BAŞNAMLİ

#### YEDEK DELEGELER

A.Esra TÜRKEL  
Mithat HACISÜLEYMANOĞLU  
Ülkü TÜFEK  
Mahmut DÖNMEZ  
Erdoğan ÇÖREKÇİOĞLU  
Neslihan ÖKSÜZ  
Evrin TUTKUN GÜLER  
Ömür ÖZDEMİR  
Turgay ALBAYRAK  
F. Pınar VARDAR BALCI  
Pınar KILINÇ  
Muhammed KONAÇOĞLU  
Gülsün İNAÇ

&lt;&lt;

**ŞUBE ÇEVRE PLANLAMA KOMİSYONU VE MD/ÇED KOMİTESİ**

Cemal ULUSOY	A.Haluk GÜRKAN	Embiya SANCAK
İshak MEMİŞOĞLU	Ali İhsan AKA	Barbaros ODABAŞ
Hikmet GÜLER	Şule KÖKTENER	Sadettin FEYİZ
Saadettin ŞAHİN	İsmail SEVİNDİK	Bayraktar KÖSE
Zafer ÖZDEMİR	İbrahim ÇEVİK	Murat DÜZOVALI
Recep Ali KUMBASAR	Işık CANER	Sacit ACAR
Akın ÇALIK	M.İsmet AYKIN	Metin BAKAN
Salih ARASLAR	Feride TOSUN	Cemal KULEİN
Hayrettin DEMŞEK	Hüseyin BAŞNAMLI	Erdem DUMLU
Hüseyin ÖZBULUT	Murat KESKİN	Muhammed KONAÇOĞLU
Erdoğan ÇÖREKÇİOĞLU	Buket SOYAL	Gülin KOÇ
Semra GÜLLER	Ayşe Betül CEYLAN	Tuba ONURSAL
Esra İNCİ	Mehmet TAŞ	

**ŞUBE MDUK KOMİSYONU**

İsmail SEVİNDİK	İbrahim ÇEVİK	Hande Güneş ANIL
Özlem YALÇINKAYA	Erdem DUMLU	

**ŞUBE YASA VE YÖNETMELİK KOMİSYONU**

Nesrin GÜLMEN	Cemal ULUSOY	Hüseyin BAŞNAMLI
Cemal KULEİN	İsmail SEVİNDİK	Murat DÜZOVALI
Şule KÖKTENER	Feride TOSUN	Cazibe TAŞPINAR
Salih ARASLAR	Ükü TÜFEK	Erdem DUMLU
Nuray ÇAYKARA		

**ŞUBE YAYIN KOMİSYONU**

Ali İhsan AKA	Hüseyin BAŞNAMLI	Muhammed KONAÇOĞLU
Erdem DUMLU	Müge DARI	Buket SOYAL

**ŞUBE SOSYAL, KÜLTÜREL VE MESLEKİ ETKİNLİK KOMİSYONU**

Hikmet GÜLER	Şule KÖKTENER	Nesrin GÜLMEN
Ali İhsan AKA	Özlem MARAŞ	Akın ÇALIK
Hüseyin ÖZBULUT	Muhammed KONAÇOĞLU	Gülsün İNAÇ
Gülin KOÇ	Özge BAŞA	Abdürrahim Celal YÜCEL

**ŞUBE KAMU ÇALIŞANLARINI İZLEME KOMİSYONU**

Yasemin TÜRK	A.Esra TÜRKEL	Ükü TÜFEK
Nurşen DİKMEN	Yeşim SOYSAL	Semra ÖZYURT

**ŞUBE KÜLTÜR VE TABİAT VARLIKLARINI KORUMA KOMİSYONU**

M.İsmet AYKIN	İ.Hakkı GÖZTAŞ
Metin BAŞARAN	Hasan Hüseyin ARIKAN
Nesrin GÜLMEN	Salih ARASLAR
Hayrettin DEMŞEK	Yasemin FEYİZ
Erdoğan ÇÖREKÇİOĞLU	F.Fitnet SAVAŞ

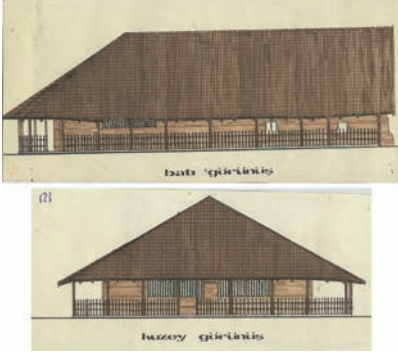


# Çarşamba Göçceli Camii

(Göceli -Göçeli - Gökçeli - Kökçeli - Mezarlık - Çivisiz Camii)

ALTAN KARABULUT

Mimar



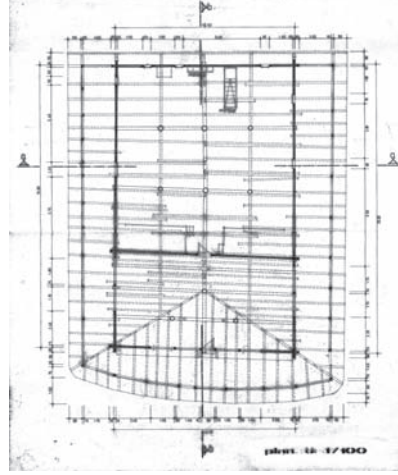
Çarşamba, Çay Mahallesi, Göçceli Mezarlığı içinde yer alan camii; Anadolu ahşap mimarisinin en güzel örneklerinden birini oluşturmaktadır. 1206 yılında yapılan caminin giriş revakları 1335 yılında onarım geçirmiştir. Yapının, kim tarafından yaptırıldığı kesin olarak bilinmemektedir.

Dikdörtgen şekilli olan cami, tamamen ahşap malzeme ile yapılmıştır. Duvarlarda, direklerde, direk başlıklarında, kirişlerde, merteklerde, mahya aşığı gibi yapının birçok yerinde karaağaç, diş budak, kestane gibi ağaç türleri kullanılmıştır.

Tek katlı yapının, üst üste yığma tekniğiyle yapılmış duvarlarını tek parça kalaslar oluşturur. Tahtaların, köşelerde birbirleri üzerine geçme ile bindirilmeleri suretiyle duvar örgüsü yapılmıştır. Tahta duvarlar hem taşıyıcı, hem de dış tesirlere karşı koruyucudur. Tahtaların enleri farklı ölçülerdedir. Duvarlarda tek parça olarak kullanılan kalaslar, yaklaşık 15-18 cm. kalınlığında, 50-70 cm. eninde ve yaklaşık 12.60 ve 20 metre uzunluğundadır.

Giriş kuzeyindedir. Aydınlatma için küçük pencereler bırakılmıştır.

Yapı, köşelerdeki dört büyük taş ile aralardaki küçük taşlar ve kütükler üzerindedir ve altında 60-70 cm. derinlik bulunmaktadır. Ahşap yapı taşınabilir özelliğe sahiptir. Alttaki



derinlik yapının hava almasını, nemi ve çürümeyi önlemek için açılmıştır.

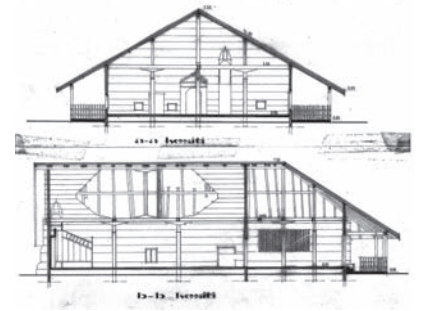
Yapıda dövme demir çivi, yalnız direk başlıklarının kirişlere bağlantısında ve harim kısmında revak bölümlerine doğru uzanan merteklere yapılan eklerde kullanılmıştır.

Kuzey kısmı hafif dönel olan çatı; üç omuzlu bir çatıdır. Çatının taşıyıcıları ahşap duvarlar ve dikmelerdir. Harim kısmında çatı direklerle (6 direk) desteklenmiştir.

Çatı alaturka kiremitle kaplıdır. İlk yapıldığı dönemlerde tahta kiremit ya da hartama ile örtülmüş olabileceği verileri vardır. Caminin tavanı yoktur. Caminin iç kısmında, çatı kaplama tahtalarının altına üzerinde değişik renklerde bitkisel motifler işlenmiştir. Mihrap ve minberi de ahşaptandır.

Yapı, dıştan 17.75/17.50 m. x 21.15/22.20 m. ölçülerinde olup; kapalı alanı 254 m<sup>2</sup>, açık alanı 140 m<sup>2</sup>, toplam 394 m<sup>2</sup>'dir. Yapı üç bölümden oluşur:

Harim 12.60x13.40 m. ölçülerinde olup 169 m<sup>2</sup>'dir. Mihrap duvarlarına eşit uzaklıkta iki sıra üçerli ahşap direk bulunmaktadır. Harimin kuzeyinde yer alan Son cemaat yeri 12.65x6.70 m. ölçülerinde olup 85 m<sup>2</sup>'dir.



Kapalı iki ana mekân olan harim ve son cemaat yerini; doğu, batı ve kuzey cephelerinden tek sıra ahşap direklerin taşıdığı 140 m<sup>2</sup> revak çevreler.

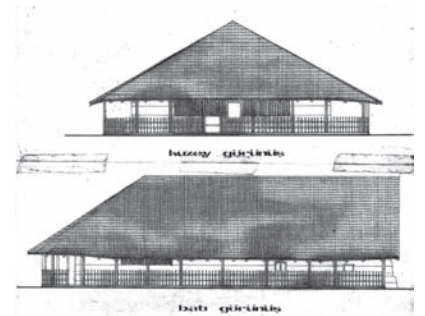
Cami alan itibariyle yurdumuzdaki en büyük yapma ahşap yapıdır.

Göçceli Camii, Karadeniz Bölgesinde Selçuklu eseri olması bakımından taşıdığı önem kadar, Anadolu'da Selçuklu Dönemi'nin boyalı-nakışlı ilk eseri olması açısından da önemlidir.

Anadolu erken devir bezemelerini bünyesinde yaşatan cami, mimarisi ve özellikle çatı düzeni olarak ta ilginç bir yapıdır. Asya ve Anadolu kültürlerini birleştiren bu eser ne yazık ki pek bakımlı değildir.

Caminin etrafındaki mezarlık garip-ler mezarlığı olarak bilinmektedir.

Cami, Taşınmaz Kültür ve Tabiat Varlıkları Yüksek Kurulu'nun 16.05.1986 tarih ve 2289 sayılı kararıyla, korunması gerekli taşınmaz kültür varlığı olarak tescil edilmiştir.



# Samsun Kent Merkezi ve Boşluklar

**CENGİZ ŞENTÜRK**

Mimar

**“Yaşadığım şehirde mutluyum”** diyebilmenin altındaki sır nedir? “Ben buralıyım, ben Samsunluyum” darken; söylemimizin altında yatan gerçek ne olmalı ki, insanlar bulunduğu yeri, kenti benimsesin ve orada mutlu olduğunu hissetsin.

Kent merkezinde yayaların önemli olduğu, “yürünebilir olması” kabulünün yapıldığı bir Samsun şehrinin idealinden yola çıkarak, önemli bir takım tespitler ve öneriler geliştirilir.

Bu bağlamda;

- Kent merkezini bir plan bütünlüğü dahilinde incelemek
- Şehirde boşluklar üretmek, buraları yeşil alan ve kültürel etkinliklerin yapıldığı alanlar haline getirmek
- Kent merkezinin sürekli canlı kalması
- Samsun’un var olan değerlerinin ortaya çıkarılması
- Kaliteli konut ve ticari kullanımlar harmanlanarak sürekli canlı semtler oluşturulması
- Rasyonel gibi görünen büyük ölçekte uygulanan planlama kararlarıyla Samsun’u daha sağlıklı bir duruma düşürmemek

Yukarıda ana hatlarıyla belirtilen öneriler incelendiğinde Samsun şehri için somut öneriler söylenebilir.

İlk aşamada, daha üst bir platformda katılımın sağlandığı eleştiri ve görüşlerin objektif yapıldığı bir kurul oluşturulmasıdır. (tso, üniversite, stk, yerel yönetimler)

Bu platformun amacı kenti ilgilendiren, çeşitli bilgi ve istatistiklerin sunulduğu bir beyin fırtınasına dönüştüründe somut öneri ve çözümleri ortaya çıkmasını sağlamaktır.

Kent merkezinin ticari yoğunluğundan ve araç trafiğinden vb. sebeplerden dolayı şehirden kaçışlar sürdüğü etkisini azaltıp, değerini yitirmek-

tedir. Çevrede yeni oluşan bölgelerde bu durumdan zarar görür. Kent merkezinin sürekli yaşaması için çok amaçlı canlı, aktif ve görselliği yüksek semtlerden oluşması gerekir.

Kültürel ve sosyal alanların merkezde yoğunlaşması ve gelişmesi çevresindeki yeni bölgelere değer ve anlam kazandırır. Sağlığını yiti-



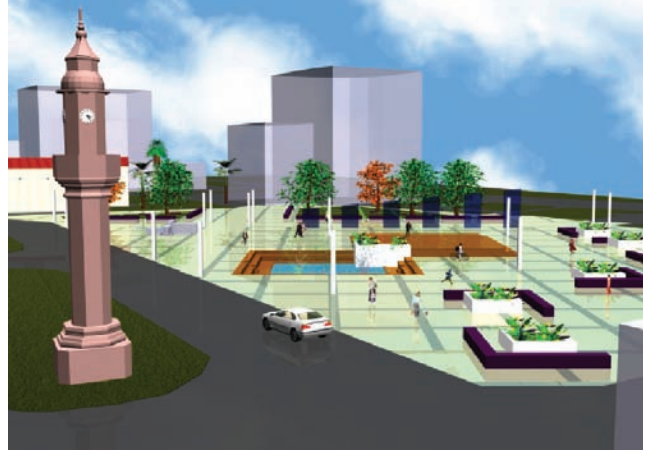
Resim 1



Resim 2



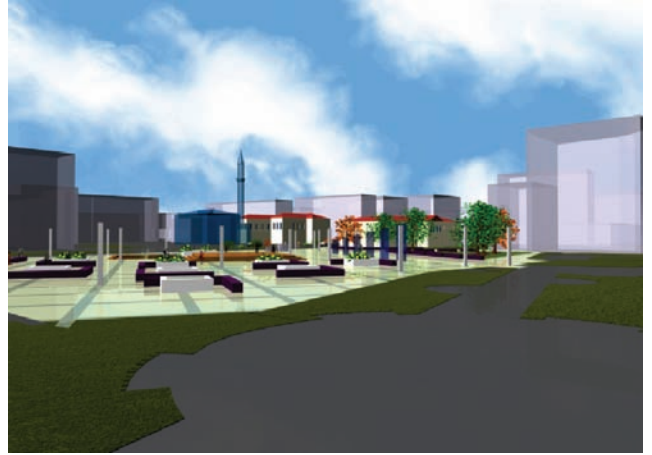
Resim 3



Resim 6



Resim 4



Resim 7



Resim 5

ren kent merkezini boşaltmaya devam etmek, bu alanı yitirmek, kaybetmektir. (Buğday Pazarı civarı, İstasyon Mah. belli bölgeleri, 100. yıl Bulvarı ile İstiklal Cad., Bağdat Cad. Arası vb...yerler) (Resim 1)

Samsun kent merkezinin yürünebilir olması ve boşlukların (meydanlar, sosyal aktiviteler vb...) oluşması için;

sını destekleyen planlama kararlarını yeniden gözden geçirmeliyiz.

Merkezde yürünebilirliğin artmasını sağlamak motorlu araç bağımlılığını azaltıp otoparklar ve yollar yerine "yeşil parklar" gibi boşlukları mümkün kılar. (Resim 2, 3)

#### Samsun için çözüm önerileri;

1- Saathane, Subaşı ve Gaziler ana

Motorlu araçların dolaşımını ön plana alan değişik kullanımları bölgeleyen konut alanları, alışveriş merkezleri ve kültürel faaliyetleri kent dışına taşımayı teşvik eden konseptlerden ve kent merkezinin boşalma-

aksının çevresiyle yürünebilir bir alan haline dönüştürülmesi ve bu düşüncenin bir ulusal yarışma projesi ile elde edilmesi, (Resim 4)

2- Buğday pazarı ve çevresinin bölgenin konseptine uygun bir şekilde yeniden canlandırılıp kentsel dönüşüm projesi ile aktif hale getirilmesi, (Resim 5)

3- Büyük Cami ve Taşhan çevresinin trafiğe kapatılıp, koruma projesi çerçevesinde etrafının arındırılıp sosyal ve kültürel aktivitelerin olduğu boşluk alanı haline dönüştürülmesidir. (Resim 6, 7)

**Sonuç olarak artık şehrimiz için, "Samsunluyuz ve burada mutluyuz" diyebilmemiz için, tespit yapmanın ötesinde önerilerin ve çözümlerin konuşulduğu platformlarda buluşmak dileğiyle...**

# Mimar Sinan'ı Andık

## Klasik Mimarinin Eşsiz Ustası Mimar Sinan'ı Ölümünün 422. Yılında Saygıyla Anıyoruz...

"Dünya durdukça, eserlerimi gören akliselim sahiplerinin, çabamın ciddiyetini göz önünde bulundurarak bana insaf ile bakacaklarını ve beni hayırlı dualarla anacaklarını umarım, inşallah."  
Mimar Sinan

09 Nisan 2010 tarihinde Şubemizde düzenlenen törenle Koca Sinan'ı andık.

Mimarlar Odası, 9 Nisan Mimar Sinan'ın ölüm yıldönümü nedeniyle düzenlenen anma etkinlikleri çerçevesinde, her yılın bildirisini mimarlık camiasının farklı isimlerine yazdırmaktadır. Bu yılın Mimar Sinan bildirisini değerli hocamız Prof. Orhan ŞAHİNLER hazırlamıştır. 'KOCA SİNAN1' adlı bildirinin okunmasının ardından "Mimari ve Aşk" Belgeseli seyredildi. Yapı Kredi Bankası ve Kültür ve Turizm Bakanlığı'nın katkılarıyla hazırlanan Belgeseli Şubemize gönderen PROGEM'e teşekkür ediyoruz.

### MİMARLAR ODASI BASIN BİLDİRİSİ:

9 Nisan 2010

### KOCA SİNAN...

9 Nisan 2010 tarihi, Osmanlı İmparatorluğunun klasik mimarisini



temsil eden eşsiz ustanın, Koca Sinan'ın 422. ölüm yılı... (1)

Cihan İmparatorluğu Osman-ı'nın en görkemli dönemini, gücünü yansıtan, adeta sonsuza kadar direnecek olan soylu yapılarını İnşa eden mimarının, Koca Sinan'ın yaşama veda edişinin dört yüz yirmi İkinci yılı...

Alçakgönüllülük, sağduyu, mantık, akıl, yaratıcı zekânın birlikteliğinin örneği olan Koca Sinan'ın, Osmanlı İmparatorluğunda varlıklarını koruyan Grek, Roma, Bizans uygarlıklarını özüm-

seyerek klasik bir mimari yaratan bilgenin, dünyadan ayrılışının dört yüz yirmi ikinci yılı...

'Duru, yalın, dolgun kitleler üzerinde dengelenen ana kubbe ve kubbecikler dizgesini kuran, mühendislik yeteneğiyle mimarlık zarafetini bütünleştiren büyük ustanın alçakgönüllü kabrine çekilişinin dört yüz yirmi ikinci yılı...

Ulu Süleymaniye Camisi'ne Haliç sirtlarında en etkili yeri seçerek günün her anında İstanbul halkına mimarisinin özgün, etkin kitlesini sunan bir yaratıcının garip dünyadan göçüşünün dört yüz yirmi ikinci yılı... (2)

Tanrıya yakarışı ifade eden Seli miye Camisi'nin görkemli, anıtsal





kitlesini bütünüyle yaratan büyük, eşsiz bir yeteneğin, mimarın çileli mesleğinden ayrılışının dört yüz yirmi ikinci yılı...

Koca Sinan'ın görkemli ve en yalın imparatorluk yapılarının söylemlerine yansıyan, alçakgönüllü kişiliği, kimliği, erdemliliği, soyluluğudur. Edirne Selimiye Camisi ile Üsküdar Şemsi Paşa Külliyesi, Tophane Kılıç Ali Paşa Camisi ve külliyesi, Kadirga Sokollu Mehmet Paşa Camisi bu tanımı doğrulayan örneklerdir. Her biri birer başyapıttır...

Sinan'ın en yalın, etkili, masif yapısı, sanırım Ayasofya Hamamı'dır. (3) Ayasofya Hamamı klasik değerleri, nitelikleriyle olağanüstü, olağandışı bir yapıdır. Çok çok özel etkin masif mimarisi, kitlesel farklılıklar, farklılıklar arası kurulu olan denge, geçişlerle sağlanan bütünlüğüyle de eşsizdir.

Ayrıca Koca Sinan'ın inşa ettiği külliyelerin vaziyet planlarının kurguları, kurgulardaki kitleler, kitle lekelerinin işlevselliklere göre oluşan hiyerarşik konumları mimarın olgunluğu, deneyimi kişiliğini yansıtmaktadır, özeldir, özelliğidir...

Kadirga Sokollu Mehmet Paşa'nın iç-dış mekânsal kurguları, avluya giriş, geçişte değişik mekânsal algılamalar, Eyüp Zal Mahmud Paşa Külliyesi'nin doğal zeminle olan uyumu, sınırlı alanda akılcı dış

mekân zenginlikleri için kotların ustalıklarla kullanımları şaşırtıcı örneklerdir...

Koca Sinan'ın Özel-liklerindendi; yapısal sistemde tutarlılık, yatay ve düşey kurguda bütünlük. O bütünlüktü zamanın etkilerine, doğanın olumsuz koşullarına, depremlere direnen.

Yine o bütünlüktü, yalın, soylu, güçlü mimari ifadeleri yaratan...

Köprüler, su kanalları, kemerleri, su terazileri inşa eden Koca Sinan, mimar olduğu kadar da bilgili, deneyimli üstün yetenekli bir inşaat mühendisiydi; Osmanlı İmparatorluğu'nun gücünü yansıtan, yapılarıyla imparatorluğu yüceltip taçlandıran üstün niteliklere sahip yaratıcı bir mimar, eşsiz usta, ölümsüz bir tarihi kişilikti...

Sanırım 1950 yılı ilkbahar sabahlarından biriydi. O sabah, unutulmayan bir sabahı benim için. İlk kez Süleymaniye Camisi'ni günün ilk ışıklarında görecektim, gergindim. Karaltılı Cihangir Parkı'nda günün ışmasını beklemiş, fazla sabredemeyip aceleci, canlı adımlarla çekim alanı, Süleymaniye Camisi'ne yürümüşüm.

Yürüyüşüm zindeydi. Gün doğumuna doğru Haliç / Altın Boynuz'u seyrederek Galata Köprüsü'nü geçiş büyük bir keyifti. Ulu Cami'ye biran evvel ulaşmalı, kuzey terasından günün doğuş anını, sabahın kızıl ışınları altında İstanbul'u, Süleymaniye Camisi'ni görmeliydim...

Caminin kuzey terasına vardığımda, güneşin ilk kızıl ışınlarının aydınlattığı eşsiz İstanbul'u, İstanbul'un henüz dokunulmamış olan semtleri, Haliç, Beyoğlu, Boğaziçi'ni doyumsuz bakışlarımla seyretmiş, kucaklamışım...

'Alacakaranlıkta cami avlusu, son cemaat yeri, carni içinin o çok özel mistik ortamında saygılı, suskun insanlarla birlikteydim... Ana kubbe ve kubbeciklerde yankılanan sözcüklerin anlamı, sözcüklerin neler içerdiği benim için o an galiba belirsizdi. Önemli olanlar, önceliklerim başkaydı.

Sade "insanda bu duyarlılıkları hazırlayan neler olabilir?" diye kendi kendime soruyordum. Söz konusu duyarlılıkları hazırlayan, yüzyıllarca nesillerin vicdanlarıyla ruhlarında o çok özel ürpertiye yaratan gizemleri, mistik ortamı kavramaktı isteğim.

"O çok özel ürpertiye, çekiciliği, mistik ortamı hazırlayan ya da yaratanın **Mimar Koca Sinan'ın dehası olmalı**" diyordum...

**Prof. Orhan Şahinler**

#### NOTLAR

1. Doğumu, 1588/7 Nisan 2010. 422'inci ölümü yıl dönümü
2. 1550-57 olgunluk dönemi.
3. 1556



# Doğalgaz Çevrim Santraline Çekince Kararı Alındı

Samsun - Terme İlçesi, Dumantepe Köyü, Akçay Mevkii, Kozluk Belediyesi sınırları içerisinde yapılması düşünülen Doğalgaz Çevrim Santraline ait projeler, Odamıza getirilmiş olup; Şubemizin ÇED Komisyonunda değerlendirilerek çekincelerimiz rapor haline getirilmiştir.

## MİMARLAR ODASI SAMSUN

### ŞUBESİ

### MESLEKİ DENETİMDE ÇEVRESEL

### ETKİ DEĞERLENDİRMESİ

### ÇEKİNCE RAPORU

Termik santraller; katı (KÖMÜR), sıvı (PETROL) ve gaz (DOĞALGAZ) halindeki yakıtlarda var olan kimyasal enerjiyi ısı enerjisine, ısı enerjisini hareket (kinetik) enerjisine, hareket enerjisini de elektrik enerjisine dönüştüren tesislerdir. Kısaca termik santraller kimyasal enerjinin elektrik enerjisine dönüştüğü tesislerdir.

Santralde elektrik üretimi için kullanılacak doğalgaz, dışa bağımlı fosil bir yakıt türüdür.

Söz konusu Doğalgaz Çevrim Santrali'nin (doğalgaz ile çalışacak termik santral) yapılacağı alan Yeşilirmak tarafından oluşturulmuş Çarşamba Ovasının devamı olup, verimli tarım arazisidir. Planlanan santral arazisinin, hemen sınırında Akçay deresi bulunmaktadır.

Samsun Valiliği ve Tarım İl Müdürlüğü Çarşamba ve Terme bölgesindeki tarımsal arazilerden bahisle *"Organik tarım Güneşi Samsun'da doğacak"* demektedir, organik tarımı desteklemektedir. Ancak; kurulacak santral'in hava kirliliğine yol açacağı ve çevrede

asit yağışları ve sera etkisi yapacağı muhakkaktır.

### Çekincelerimiz:

**1- Verimli özel ürün arazisi olan arazinin, tarım arazisi olmaktan çıkarılması 5403 Sayılı Toprak Koruma ve Arazi Kullanımı Kanununa aykırıdır.** Tarım arazilerinin amaç dışı kullanımını düzenleyen 5403 Sayılı Kanunun 13.maddesinde, mutlak tarım arazileri, özel ürün arazileri, dikili tarım arazileri ile sulu tarım arazilerinin tarımsal üretim amacı dışında kullanılmayacağı belirtilmiştir.

**2- Tarım dışına çıkarılan alan ve yakın çevresi Türkiye'nin en verimli ovasının sınırları içinde olup, tümü tarım arazisidir.** Tarım arazileri binlerce yılda oluşmakta olup, kaybı halinde yeniden elde edilmesi mümkün değildir. Ancak santral için, elektrik enerjisinin ihtiyaç duyulduğu yörelerde çevreye daha az etkisi bulunan alanlar belirlenebilir. Zira Santralin yapılacağı mutlak tarım arazilerinin tarım dışı kullanıma açılması sonucu **telafisi imkânsız zararların ortaya çıkacağı muhakkaktır.**

**3- 9. Kalkınma Planının 407. Maddesinde "Arz güvenliğinin artırılması amacıyla birincil enerji**

**kaynakları bazında dengeli bir kaynak çeşitlendirilmesine orijin ülke farklılaştırılmasına gidilecektir. Üretim sistemi içinde yerli ve yenilenebilir enerji kaynaklarının payının azami ölçüde yükseltilmesi hedeflenecektir"** hükmü yer almaktadır. Doğal gaz tamamen dışa bağımlı bir enerji türüdür. Bilhassa doğalgaza bağlı olarak ithal enerji kaynaklarına olan bağımlılık ülkemizin arz güvenilirliği konusunda tereddütler yaratmaktadır. Planlanan santral, en üst ölçekte plan olan DPT nin 9. kalkınma planı ilkeleriyle bağdaşmamaktadır.

**4- Doğalgaz, petrol ve kömür, yapıları itibariyle fosil yakıtlardır. Tüm dünyada zararları bakımından aynı sınıfta değerlendirilmektedirler.**

**5- Doğalgazın yakılmasıyla ortaya çıkan NOx konsantrasyonları belirli meteorolojik koşullar altında su buharı ile reaksiyona girerek asit yağmurlarını oluşturur, asit yağmurları yağış ve rüzgar ile kilometrelerce taşınırlar. Yakıtın yanması sonucu oluşan gazlar havadan ağır olup, yükseklerle çıkması ve arkada bulunan Canik sıra dağlarını aşması mümkün değildir. Havada asılı kalan bu gazlar Asit yağmurları ile hava, su ve toprak ortamında etkisini gösterir. İnsan**

ve diğer canlılar için risk ve tehlike oluşturur.

**6- Bölgenin iklimi, flora ve faunası değişecektir.** Azalan yağmurlar, artan sıcaklıklar, kuraklık, asit yağmurları ile ürün veriminde azalma görülecektir.

**7- İmar planı notunda,** Sulak Alanlar Yönetmeliğine uyulması şartı bulunmaktadır. Çevre ve Orman Bakanlığı Hukuk Müşavirliğinin 12 Kasım 2003 Tarih ve B 18 0 HUM 0 010 03 133-7565 sayılı yazısıyla KURU DERELERİN dahi sulak alanlar kapsamında olduğu, dolayısıyla tampon bölgede ek-1 e tabi faaliyetlerin yapılamayacağı ve hiçbir kurumun takdir yetkisinin bulunmadığı hususundaki görüşleri dikkate alındığında, Doğalgaz Çevrim Santrali için Plan değişikliği yapılan arazi sınırında bulunan Terme Akçay Deresi, sulak alan hükmünde olup Sulak Alanları Koruma Yönetmeliğinin 1. Bölüm 4. Maddesindeki tanımlar kısmında yer alan Tampon Bölge tanımındaki "2500 metreden az olmamak üzere ayrılan bölge" ile anılan tesise belirtilen mesafesinin çok içerisinde yer alıp, plan kararı ile de çelişmektedir.

**8- Bu tür santrallerde soğutma, temizleme, vb. işlemler için önemli miktarda su kullanılmaktadır.** Kullanılan soğutma sularının alıcı ortama verilmeden önce geçireceği arıtma işlemi sırasında kullanılan kimyasal maddeler suyun verildiği ortamda kirliliğe neden olacak, deşarj edilen suyun sıcaklığı ortamdaki dengeyi bozarak canlı faaliyetleri üzerinde kısıtlayıcı hatta

öldürücü etkisi olacaktır. **İşletme esnasında denizden su temini ve soğutma sularının deşarjı nedeniyle kıyı balıkçılığı da olumsuz etkilenecek, çiftçiler gibi balıkçıların da gelir kaynağı yok olacaktır.** Santral çevresinde bulunan deniz sahillerinin çevre halkı ve turistik amaçlı kullanımını olumsuz olarak etkilenecektir.

3194 sayılı İmar Yasasının 9. Maddesi gereğince Enerji yapıları ile ilgili planlama yetkisi Bayındırlık ve İskân Bakanlığı'na verilmiştir. Santralin Nazım-Uygulama İmar Planı Bayındırlık ve İskan Bakanlığı tarafından 06-04-2009 tarihinde onaylanmış, Terme İlçesi Özel İdaresi ve Terme Kaymakamlığı tahtasında 15-04-2009 ile 16-05-2009 tarihleri arasında ilan edilmiştir. Ülkemizi ve kentimizi ilgilendiren böylesine önemli plan değişikliğinin Terme ilçesinde ilan edilerek dar çerçevede duyurulması, bu tür plan değişikliklerini titizlikle takip eden Odamızın konuyla ilgili bilgilenmesi ve görevi gereği kamu yararına Çevresel Etki Değerlendirmesi konusunda görüş üretmesini engellemiştir.

Toprak Koruma Kurulu tarafından kabul edilen Santral kurulması talebinin, Tarım ve Köy İşleri Bakanlığınca uygun görülmesine karşı Ziraat Mühendisleri Odasının açtığı dava ve Odamızın da içinde bulunduğu Samsun Sivil Toplum Kuruluşları Platformu adına Samsun Barosunun, Çevre ve Orman Bakanlığı Tarafından verilen ÇED olumlu kararının iptali için açmış

olduğu davalar devam etmektedir. Telifisi mümkün olmayan zararlara meydan verilmemesi için iki ayrı uzman kuruluş tarafından açılan davaların sonuçlanması beklenmelidir.

Mimarlar Odası Samsun Şubesi olarak, Türkiye'nin en önemli ovalarına sahip su ve rüzgâr enerjisi kaynakları açısından çok zengin olan bölgemizde, kendi yerli ve yenilenebilir enerji kaynaklarımızın değerlendirilmesi gerekirken dışa bağımlı, insan ve çevre sağlığı açısından büyük tehlike arz eden yatırımlardan vazgeçilmesi gerektiğine ve yer seçiminin doğru olmadığına inanıyor, Çarşamba ve Terme Ovasının organik tarım merkezi yapılması düşünülürken yanlış ve kirliliğe yol açan yatırımlarla yok edilmeye çalışılmasını bilime, insan haklarına, ulusal çıkarlara, hukuka, planlama ilkelerine ve kamu yararına aykırı buluyor, yapılan Nazım-Uygulama İmar planı değişikliğini ve bu planlara dayandırılarak oluşturulan Santral Mimari Projesini çekince ile karşılıyoruz. **16-03-2010**

#### SONUÇ:

**Yukarıdaki gerekçeler ışığında, bu projenin uygulanması halinde, çevresel etkileri bakımından giderilmesi olanaksız sakıncalar yaratacağı ve planın yasalara aykırı olduğu kanaatine varılmış, projenin Odamız tarafından mesleki denetiminin yapılmamasına karar verilmiştir.**

**TMMOB MİMARLAR ODASI  
SAMSUN ŞUBESİ**

# Sinop ve Mimari Kültürün Korunması

**M. İSMET AYKIN**

*TMMOB Mimarlar Odası Sinop Temsilcilik Başkanı*



Sinop, tarihinde birçok devlete ve uygarlığa ev sahipliği yapmıştır. Ülkemiz tarihi zenginliğinin de bir parçasıdır Sinop.

Doğası, denizi, tarihi ve kültürel zenginlikleri ile Sinop; Ülkemizin önemli vitrinlerindedir. Kentimizin kültürel ve tarihi zenginliğini dışa yansıtmak, sivil mimari yapılarının korunmasında ve yeni nesillere aktarılması yolunda çalışmalarda bulunmak, Temsilciliğimizin ana amaçları içersindedir.

Ülkemiz de korumacılık; 1983 yılında çıkartılan 2863 sayılı "**Kültür ve Tabiat Varlıklarını Koruma Kanunu**" ile netleştirilmiş olup, ilgili yönetmeliklerle günümüze kadar yürütülmeye çalışılmaktadır.

Temsilciliğimiz 2005 yılından beri, bu yönetmelikler içersinde belirtilen tüzel, yerel ve gerçek kişilerle işbirliği içersinde önemli çalışmalar ve etkinlikler gerçekleştirmiştir. Valilik ve Yerel Yönetimlerin de Temsilciliğimizi Kurumsal yapısı

içersinde görevlendirmiş olması, sorumluluk anlayışımızı bir kat daha artırmıştır.

Zorluklarımız ve sıkıntılarımızın ana kaynağı, Kentimizde yaşayanların korumacılık bilincine ve kültürüne sahip olmamalarıdır.

2009 yılı sonlarında oluşan yeni yönetim kurulumuz, göreve geldiği ilk günlerde; Mimarlar Odasının amacına ve misyonuna uygunluğu doğrultusunda, Kentimizdeki etkinliğimizi ve var oluşumuzun somut olarak yansımalarını sağlamak, aynı zamanda diğer Kurum ve kişilere de örnek olabilmek için sivil mimari örneği yapılarımızdan birini satın almaya kara verdi.

Samsun Şube Yönetim Kurulunun ve Merkez Yönetim Kurulunun da olumlu görüşleri bu kararımızın gerçekleşmesini sağladı. Kısa bir süre içersinde Sinop, Meydankapı Mahallesi, pafta 7, ada 120, parsel 13 tapu kayıtlı Tescilli yapıyı satın alarak Mimarlar Odası'na kazandırmış olduk.

Binanın kent merkezinde ve önemli bir güzergâh üzerinde yer alması, 3 katlı, bahçe içersinde önemli bir sivil mimari örneği olması, istenilen amaçlarımız doğrultusundadır. Hedefimiz, kısa zamanda onarımını tamamlayarak yeni hizmet binamıza kavuşmaktır.

Rölöve ve restorasyon proje çalışmalarımız devam etmektedir. Restorasyon projesinde farklı işlevsel mekânlar oluşturmak istemekteyiz. Yaz okullarına yönelik, atölye, arşiv

gibi fonksiyonların da yer almasını arzu etmekteyiz.

Umarız, yeni Temsilcilik Binamız sadece hizmet binası değil, kentimizin mimari kültürünü yansıtan önemli yapılardan biri olur.

Mimarlar Odası'na hayırlı olması dileklerimizle...





# Amasya'da Tarihi Köprüler

İSMAİL HAKKI GÖZTAŞ

Mimar



Bozoklu Osman Şakir'in Amasya Minyatürü -1811

Orta Karadeniz Bölgesi'nin en eski yerleşim alanlarından birisi olan, Amasya Kalesi ve onun eteğinde gelişmiş olan kadim "Amasiea" şehrinin, zengin bir kültür mirasına sahip olduğu herkes tarafından bilinmektedir. Bu mirasın önemli bir kısmını da antik su yapıları teşkil eder. Güvenlik endişesiyle yalçın kayalıklar üzerine konulan şehirde, su ihtiyacını karşılamak ya da suyun kullanımı ile ilgili problemleri çözmek, her zaman en önemli uğraş alanı olmuştur. Günümüze ulaşan kalıntılar, su yapıları için harcanan emeğin büyüklüğünü açıkça göstermektedir.

Hititlerin "Khulana" (bir rivayete göre de "Kummesmaha"), Romalıların "İris" adını verdikleri, bugün "Yeşilirmak" adıyla anılan nehrin kıyısında kurulmuş olan "Harşena" kalesi, aslında bir nehir yerleşimidir. Güney surlarını yalayarak akan nehir, kaleye çeşitli imkânlar sunmaktadır. Fakat yerleşim alanı nehirden çok yüksekte olduğu için, nehir suyunun günlük hayatta kullanılması pek kolay değildir. Bu nedenle; kale dışın-

daki farklı kaynak sularının taşınması, stoklanması, korunması ve muhasara anında suya güvenli yollarla ulaşılması önem kazanmıştır. Çeşitli dönemlerde inşa edilmiş su kanalları, sarnıçlar, dehlizler ve çeşmeler ile sorun çözümlenmeye çalışılmıştır. (Amasya Kalesi tarihi su yapıları tebliği ayrıca sunulacaktır.)

Bu tebliğin konusu olan antik köprüler, kent gelişip kale dışına taşmaya başlayınca ortaya çıkmıştır. Ancak zamanla çok sayıda köprü inşa edilmiş ve köprüler şehrin temel mimari elemanı haline gelmiştir. Binlerce yıl önce yapılmış bu köprülerin bazılarını, bugün bile görmek mümkündür. Fakat ne yazık ki: şehrin eski çağları ile ilgili bilgilerimiz kısıtlı olduğu için, belgeleri yeterli olmayan ilk köprüler hakkında, doğru dürüst bir araştırma yayınlanamamıştır. Şehrin uzak geçmişine doğru yol aldıkça, olaylar belirsizleşmekte, gerçeğin boş bıraktığı muğlak alanı, efsaneler doldurmaktadır.

Doğrusunu söylemek gerekirse: Kentin kuruluş dönemlerine ilişkin genel tarih bilgilerimiz yeterli değildir. Arkeolojik bulgular, kalenin bir Hitit yerleşimi olduğuna işaret ediyorsa da, Anadolu'nun çeşitli bölgelerinde ele geçirilen Hitit tabletlerinde "Amasiea" kelimesine hiç rastlanmamıştır. Hitit tarihi üzerine yoğun çalışma yapmış bi-

lim adam-larının önemli bir kısmı, ünlü Hitit kenti **Khakmiş**'in, Amasya olduğunu öne sürmektedir. Öte yandan; Amasyalı yerel tarihçiler, Arap kaynaklarını değerlendirerek, Amasya Kalesi'ni, çeşitli efsanelerde bahsi geçen "**Harşana Kalesi**" olarak tanımlamaktadırlar. Bu durum; Hitit ve Asur tabletlerinde adı geçen "**Harsamna**" kenti ile Amasya şehri arasında bir bağlantı olabileceğini düşündürmektedir.

M.Ö.1180 de başlayan "Frig" döneminde ve MÖ: 591 yılında Amasya yöresini ele geçiren "Medler" döneminde, kalenin kullanıldığı bilinmektedir. Açık alanlarda kayalara oyulmuş basamaklar, bazı sarnıçlar, mağaralar muhtemelen bu dönemlerden kalmadır. Ancak bu kaya elemanlarının çok yalın olmaları, üzerlerinde tarihsel yoruma olanak verecek bir iz bulunmaması kolayca yargıya varılmasını önlemektedir.

"Persler" döneminde, (MÖ: 550) Amasya'nın satraplık (valilik) merkezi yapılmasından sonra; "**Amasiea**" ismi tarih sahnesine çıkmıştır. Fakat kentin en parlak dönemi, İran asıllı "**Mitrdatlar**" hanedanının, kenti payitaht yapmasından sonra başlamıştır. Amasya köprüleri ile ilgili en eski yazılı kaynaklar da bu döneme aittir. (M.Ö:298-63)

(Amasiea'da kurulan bu krallığa, Romalı tarihçiler "Pont Krallığı" adını vermişlerdir. Ancak söz konusu krallar, iktidarlarını ifade ederken hiçbir zaman "Pont" ismini kullanmamışlardır. Bu kelime, ilk defa Horedotos tarafından Karadeniz kıyılarının coğrafi ismi olarak kulla- >>

<< nılmıştır. Helence olmadığı ve İyon dilinde, "Pontos" kelimesinin deniz ya da deniz yolu anlamına geldiği söylenmektedir.)

Roma döneminin başladığı yıllarda yaşayan, Amasyalı antik çağ yazarı **Strabon**, (M.Ö.64 - M.S.21) "**Geographika**" isimli kitabında, kentin köprülerini bakın nasıl anlatıyor:

"Benim şehrim; içinden İris Nehri'nin aktığı geniş ve derin bir vadide kurulmuştur. İnsan emeği ve doğa buraya hem şehir hem de kale karakterini çok iyi bir şekilde sağlamıştır. Çünkü kale yüksek ve çok sarp bir kaya üzerinde olup, kayalar şehre dimdik iner. Nehir kıyısında, şehrin kurulmuş olduğu yerde bir duvar ve her iki tarafta da sivri tepelere doğru uzanan surlar vardır.

Nehrin üzerinde, şehirden varoşlara ve varoşlardan dışarı olmak üzere iki köprü bulunmaktadır. Kayalığın yukarısında olan dağ bu köprüde son bulur "

### İçeri şehri varoşlara bağlayan Alçak köprü:

Saray kapısı önünde bulunan ve günümüzde "**Alçak Köprü**" adıyla anılan bu köprü, Strabon'un yaşadığı tarihlerde var olduğuna göre; Pont dönemi eseri olmalıdır. Fakat Roma döneminde yeniden inşa edilmiş olması da muhtemeldir. Selçuklu dönemi kayıtlarına göre; Sultan Mesut tarafından da onarılmıştır. 1533 yılında Amasya'ya gelen Hans Dernschwahn, köprünün 63 adım



Alçak Köprü

uzunluğunda, dar ve korkuluksuz olduğunu, 19. yy. ortalarında gelen, H. Barths ise: dört kemerli olduğunu ve zaman zaman su altında kaldığını yazmaktadır. (Nehir debisinin yüksek olduğu dönemlerde suyun akışını engellememesi için, korkulukların söküldüğü, seyyahların anlatımından tespit edilebilmektedir.)

Anlaşılan o ki: yüzlerce yıl üst üste inşa edilen dolap bentleri yüzünden, nehir yatağı sürekli yükselmiş ve köprü zamanla şehir yerleşim kodundan aşağıda kalmıştır. Şehir yerleşim kodunun yükseldiği, İç kaledeki diğer yapılarda da izlenebilmektedir. Köprü'nün kullanılması, Selçuklu çağında da aksamış olacak ki: 1145 yılı civarında Sultan Mesut tarafından, biraz daha yukarıda yeni bir köprü yaptırılmıştır. (Depremde yıkılan bu köprü, 1374 de Şadgeldi Paşa ve 1828 de Özlü el-Hac Yusuf ağa tarafından ahşap olarak yenilenmiştir. A. Gabriel, **Sultan Köprüsü** adı verilen ve şu anda mevcut olmayan bu köprünün izlerini haritada gösteriyor.)

Kale girişindeki görkemli kapı ve Alçak Köprü'nün orijinal şekli, yüzlerce yıl korunmuştur. Köprü 1865 yılına kadar düşük koddan ve korkuluksuz olarak kullanılmıştır. Bu tarihte, mutasarrıf Ziya Paşa tarafından, köprü üzerine 11 ayaklı ahşap köprü yapılırken, kale kapısı da yıkılmıştır. 1882 yılında ise: mutasarrıf Atıf Bey, kemerler üzerine taş ayaklar ilave ettirmiştir. Ahşap döşeme ve korkuluklarla köprü yeniden yaptırılmıştır. Bugün var olan betonarme döşeme 1965 yılında ilave edilmiştir.

### Varoşlardan dışarıya uzanan Kuş Köprü:

Strabon tarafından, kenar mahalleleri kırlara bağladığı söylenen köprü, bugünkü **Kuş Köprü**'nün



Kuş Köprü 19. yy

(Kunç Köprü) altında kalıntılarını tespit ettiğimiz köprüdür. Mitridatlar döneminde yapılmış olan ve muhtemelen Romalılar tarafından yenilenen köprünün temelleri üzerine, 1145 yılında Selçukluların yeniden bir köprü yaptığını bilinmektedir. 1367 tarihli kayıtlarda "**Hundi Köprüsü**" adıyla geçmekte ve Sultan Mesut'un kızı Hundi Hatun tarafından yaptırıldığı kabul edilmektedir. (Kitabesi yoktur.)

Mevcut köprü kemerlerinin, Selçuklu mimarisinde pek görülmeyen basık türde olması, Sonraki dönemlerde bunların yeniden yapılmış olabileceğini akla getirmektedir. (Selçuklular'da sivri kemerler vardır. Kunç Köprü kemerleri, Karamanlı dönemi köprülerinin kemer yapısına benzemektedir.) Bu değişikliğin Yörgüç Paşa dönemindeki onarım sırasında olması muhtemeldir. Belki de onarım sırasında önemli değişiklikler yaptırdığı için, köprü bir süre "**Yörgüç Köprüsü**" ismiyle anılmıştır.

Bugünkü köprü, dört kemerli, üstü oldukça düz bir köprüdür. Uzunluğu 67.00m, genişliği 8m kadar olup, basık kemer gözlerinden en büyüğü 15.00m açıklıktadır. Sel yaranlarından ortadaki köşeli, kenardaki ikisi silindirik formdadır. Devşirme taş malzeme, köprünün hemen hemen her tarafında kullanılmıştır. (Amasi, bu malzemenin Ayavasıl Manastırı kalıntılarından getirildiğini yazmaktadır.)



Sırasıyla Alçak Köprü, Madenüs Köprü ve en arkada Meydan Köprüsü 19. yy

1900 yılında tekrar onarılan köprü-nün, 1938'de üzeri parkelenmiş ve kenarları onarılmıştır. 1950 yılında yan çıkmalarla genişletilmiş beton tabliye ilave edilerek bugünkü şekline ulaşmıştır. (Kuş Köprü'nün Taş korkulukları, 1950 tadilatı sırasında, Sultan Beyazıt külliyesi önündeki nehir duvarları üzerine nakledilmiştir.)

#### Meydan Köprüsü:

Amasya Kalesi'nin batısında bulunan geniş düzlük alan, "Ok Meydanı" adıyla anılır. (Burası Osmanlı döneminde tören alanı olarak kullanılmıştır.) Bu nedenle; kalenin batı kapısına, "Meydan Kapısı" onun önündeki köprüye de "**Meydan Köprüsü**" adı verilmiştir.

Üzeri fazla meyilli olmayan, dört sivri kemer gözlü bu köprünün, en büyük kemer açıklığı 10.00m ve genişliği 7.50m kadardır. Kemer tonozları tuğla, yan duvarlar ise: tuğla hatıllı moloz taştan örülmüştür. Araştırmacılar, kitabesi olmayan bugünkü yapının inşasını, Danişmentliler dönemine tarihlemekteler. (1145 yılı tahmin ediliyor) Eski bir Roma köprüsünün kalıntısı üzerine yapılan bu köprünün, beylikler döneminde tamir gördüğü bilinmektedir.

1927 yılında, demiryolu istasyonu yapıldıktan sonra, köprünün kullanım yoğunluğu artmıştır. Vali Talat Öncel tarafından 1940 yılında yapılan onarım sırasında, betonarme

ilaveler yapılarak genişletilmiştir. Günümüzde, "İstasyon Köprüsü" adıyla anılmaktadır.

#### Helkis Köprüsü:

Amasya Kalesi'nin batısında yer alan, ancak surlarının dışında kalan mahalle, Helkis mahallesidir. Mahalleye açılan kapıya, "Helkis Kapısı" ismi verilmiştir. (Sergis olarak da telefuz edilir.) Bu bölgenin kentin diğer bölümleri ile bağlantısını da "**Helkis Köprüsü**" sağlar. İsminden de anlaşılacağı gibi; köprünün yapım tarihi, Roma dönemine kadar uzanır. Fakat sürekli ahşap malzeme ile yenilediği için, eski köprüler hakkında hemen hemen hiç bilgimiz yoktur.

Helkis Köprüsü'nün sürekli ahşap malzeme ile yenilenmesi, taşkınlar sırasında en çok zarar gören köprü olmasındandır. Nehir yatağının en dar noktasında, yapılan bu köprünün tamiri ile ilgili en eski kayıtlar, 1291 tarihlidir. Şehir yöneticileri tarafından defalarca tamir edilmiş ya da yeniden yapılmıştır. Mutasarrıf Ziya Paşa zamanında, köprünün biraz aşağısına, hükümet binasının tam karşısında, yeni bir kâgir köprünün yapımına başlanmış ancak inşaat yarım kalmıştır. (1865 Tarihinde)

1940 yılındaki taşkında köprü yıkılınca, vali Talat Öncel tarafından 35.00m uzunluk ve 9.00m genişlikte, betonarme olarak yeniden inşa edilmiştir. Sonraki yıllarda, nehir yatağını genişletmek gayesiyle



Helkis Köprüsü 19. yy

bir göz eklenerek köprünün boyu uzatılmıştır.

#### Mağdinus (Bayezit) Köprüsü:



Madenüs Köprüsü 19. yy

Sultan Bayezit Medresesi önündedir. Halk dilinde "Madenüs Köprü" adıyla anılan bu köprünün, ilk yapılış tarihi bilinmemektedir. Son yıllara kadar, defalarca ahşap olarak yenilenmiştir. (Selçuklu döneminde bu köprünün biraz üzerinde yapılmış olan, "Sultan Köprüsü" ve biraz aşağıda taş ayakları tespit edilen Roma köprüsü, zamanla yok olmuştur. Bunların yerine, başka bir noktada, Madenüs Köprüsü'nün ortaya çıkması, anlaşılır gibi değildir.) Buradaki ilk köprünün, S. Bayezit külliyesi ile birlikte yapıldığı zannedilmektedir. "Madenius" ismi, daha eski çağları çağrıştırıyorsa da; köprünün Roma dönemine ait olmadığı bellidir. Köprünün kaleyle bağlantısını sağlayan kapının, önceden var olmadığı, surlar delinmek sureti ile açıldığı belgelerden anlaşılmaktadır. (Bu kapı, dar olduğu için, "Tek Kapı" adıyla anılır.) Ayrıca; Madenüs Köprüsü'nün, kale girişinde yer alan, Yukarı Hamam'dan daha sonra yapıldığı bellidir. (Yukarı Hamam, asıl ismiyle Çelebi Hamamı, geç Selçuklu dönemi yapısıdır)

Osmanlı döneminde defalarca tamir gören, ya da yenilenen köprü, günümüzde beton ayaklı, metal döşemeli yaya köprüsü durumundadır.

# Yarışmalar

## KOCAELİ BÜYÜKŞEHİR BELEDİYESİ İZMİT SAHİLİ PEYZAJ VE KENTSEL TASARIM PROJE YARIŞMASI



Son Teslim Tarihi:  
16 Temmuz 2010



Kentsel Tasarım Proje Yarışması' adına 100,00 TL (Yüz Türk Lirası) yatırıldı" dekontu ile Kocaeli Büyükşehir Belediyesi Çevre Koruma ve Kontrol Dairesi Başkanlığı Park ve Bahçeler Şube Müdürlüğü Proje Yarışması Raportörlüğü'nden alabilir.

**YER GÖRME TARİHİ:** 30/04/2010 tarihine kadar, mesai saatleri içerisinde Kocaeli Büyükşehir Belediyesi Çevre Koruma ve Kontrol Dairesi Başkanlığı Park ve Bahçeler Şube Müdürlüğü, İzmit Sahili Peyzaj ve Kentsel Tasarım Proje Yarışması Raportörlüğü refakatinde yapılacaktır.

Yarışmanın İlanı:	05.04.2010
Şartname Satış Tarihi Başlangıcı:	05.04.2010
Yer Görmek İçin Son Tarih:	30.04.2010
Son Soru Sorma Tarihi:	06.05.2010
Cevapların Gönderilme Tarihi:	11.05.2010 saat: 17.00
Proje Teslim Tarihi:	16.07.2010 saat: 17.00
Jüri Değerlendirme Tarihi:	21.07.2010 - 23.07.2010
Yarışma Sonucu İlan Tarihi:	04.08.2010
Sergi Başlangıç ve Bitiş Tarihi/Yeri:	04.08.2010 ve 14.08.2010 Kocaeli Büyükşehir Belediyesi Süleyman Demirel Kültür Merkezi
Kolokyum Tarihi ve Yeri:	10.08.2010 Kocaeli Büyükşehir Belediyesi Süleyman Demirel Kültür Merkezi

**İDARENİN ADI:** Kocaeli Büyükşehir Belediyesi Çevre Koruma Ve Kontrol Dairesi Başkanlığı Park ve Bahçeler Şube Müdürlüğü

**İŞİN ADI:** İzmit Sahili Peyzaj ve Kentsel Tasarım Proje Yarışması

**YARIŞMANIN YERİ VE KONUSU:** Sekapark Rekreasyon Alanı'nın doğu sınırından başlayıp, güneyde Naila Kafe'ye kadar uzanan; mevcut Marina Sahili (Nazmi Oğuz Parkı), Fuar Alanı, KBB Yerleşkesi'nin de içerisinde yer aldığı, İzmit Körfezi, Salim Dervişoğlu Caddesi ve Eski Gölcük Yolu arasında kalan sahil alanını kapsayan Peyzaj ve Kentsel Tasarım Proje Yarışmasıdır.

**YARIŞMAYA KATILMA KOŞULLARI:** Yarışmaya en az bir Mimar, bir Şehir Plâncısı ve bir Peyzaj Mimarı bulundurmak koşulu ile TMMOB Mimarlar Odası, Şehir Plâncıları Odası, Peyzaj Mimarları Odası'na kayıtlı üyelerden oluşan ekipler katılacaktır.

**ŞARTNAME VE EKLERİ TEMİN YERİ VE ÜCRETİ:** Yarışmacılar şartname ve eklerini, Kocaeli Büyükşehir Belediyesi Mali Hizmetler Dairesi Başkanlığı Gelir ve Tazminat Şube Müdürlüğü Veznesine 'İzmit Sahili Peyzaj ve

### YARIŞMAYI DÜZENLEYEN İDAREYE İLİŞKİN BİLGİLER:

Kocaeli Büyükşehir Belediyesi, Çevre Koruma ve Kontrol Dairesi Başkanlığı, Park ve Bahçeler Şube Müdürlüğü Karabaş Mahallesi Fuar İçi 6. Sokak No: 60 İzmit/ KOCAELİ

**T:** 0 262 3256922/3256091/3324820

**F:** 0 262 3256177

**W:** www.kocaeli.bel.tr

**E:** projeyarismasi@kocaeli.bel.tr

### GAZİPAŞA BELEDİYESİ CEBELİ TEPEŞİNDE SİMGESEL YAPI MİMARİ PROJE YARIŞMASI

Son Teslim Tarihi: 11.06.2010

Gazipaşa Belediyesince, Cebeli Tepesi olarak nitelenen alanda, Gazipaşa Belediyesi'nce, Mimarlar Odası Antalya Şubesi koordinasyonunda Kamu İhale Kurumu Mimarlık, Peyzaj Mimarlığı, Mühendislik, Kentsel Tasarım Projeleri, Şehir ve Bölge Planlama ve Güzel Sanat Eserleri Yarışmaları Yö-

netmeliği uyarınca serbest, ulusal ve tek kademeli olarak, gelişmekte olan Gazipaşa'nın tüm özellikleriyle tanıtılması, Gazipaşa kent kimliğinin gelişmesine katkı sağlanması ve ilçeye gelecek yabancı ziyaretçilerin belleklerinde yer edecek nitelikte, simgesel değeri ile de ön plana çıkan bir tasarımın elde edilmesi ve güzel sanatların teşvik edilmesi amacıyla "Gazipaşa Belediyesi Cebeli Tepesi'nde Simgesel Yapı Mimari Proje Yarışması" açılmıştır.

### YARIŞMAYA KATILMA KOŞULLARI

Yarışmacıların;

A- Jüri toplantılarında yer almamış olmak, jüri üyelerinin birinci dereceden yakını veya çalışanlarından olmamak  
B-Şartname olarak adres varsa e-posta adresi bırakmış olmak

C- Yarışmaya ekip başı mimar olmak koşulu ile mimarlar, peyzaj mimarları, şehir plancıları veya diğer disiplinlerden oluşan ekipler katılabilir. (peyzaj mimarları, şehir plancıları veya diğer disiplinlere mensup uzmanlar ekipte danışman veya yarışman olarak yer alabilirler.)

D- Yarışmaya katılan mimarların TMMOB Mimarlar Odasına, Peyzaj Mimarlarının TMMOB Peyzaj Mimarları Odası'na, Şehir Plancılarının TMMOB Şehir Plancıları Odasına kayıtlı olmaları şarttır.

E- Yer görme belgesi alma zorunluluğu yoktur.

08/03/2010günü başlayan, 11/06/2010 günü tamamlanacak olan yarışma ile ilgili yarışma dosyası Mimarlar Odası Antalya Şubesi: Meltem Mahallesi 3808.sokak N:16 Antalya adresinden 50 TL karşılığı alınabilir. Ayrıca yarışma şartnamesi TMMOB Mimarlar Odası Genel Merkezinde görülebilir.

### İZMİR BÜYÜKŞEHİR BELEDİYESİ OPERA BİNASI MİMARİ PROJE YARIŞMASI



Son Teslim Tarihi:  
28.05.2010

#### YARIŞMANIN TÜRÜ VE ŞEKLİ:

Yarışma serbest, ulusal ve iki kademeli Mimari Proje yarışmasıdır.



### YARIŞMA TAKVİMİ:

#### BİRİNCİ KADEME YARIŞMA TAKVİMİ:

22 Mart 2010 Pazartesi	Yarışmanın ilanı
1 Nisan 2010 Perşembe	Saat 17.00, soru sorma süresinin bitimi
3 Nisan 2010 Cumartesi	Saat 10.00'da soru-cevap toplantısı için jürinin toplanması
8 Nisan 2010 Perşembe	Soru-cevap çalışmalarının sonuçlarının yarışmacılara gönderilmesi
28 Mayıs 2010 Cuma	Saat 17.00'ye kadar projelerin raportörlüğe teslim edilmesi
4 Haziran 2010 Cuma	Değerlendirme çalışmaları için jürinin toplanması, Birinci aşamanın jüri tarafından değerlendirilmesi sonucunda, ikinci kademeye kalan yarışmacılara, yarışma adresinde belirtilen adrese, değerlendirme raporları ve jüri tavsiyeleri ile birlikte bildirim yapılacaktır.

#### İKİNCİ KADEME YARIŞMA TAKVİMİ:

13 Ağustos 2010 Cuma	Saat 17.00'ye kadar ikinci aşama projelerin raportörlüğe teslim edilmesi,
17 Ağustos 2010 Salı	Değerlendirme çalışmaları için jürinin toplanması,

#### BAŞVURU, SORU - CEVAP VE İLETİŞİM BİLGİLERİ:

İzmir Büyükşehir Belediyesi

Etüt ve Projeler Dairesi Başkanlığı, Etüt Proje Şube Müdürlüğü,

Opera Binası Mimari Proje Yarışması Raportörlüğü Kat 6/623 Konak / İZMİR

T: 0 232 293 35 30

F: 0 232 483 62 78

E: operayarisma@gmail.com

W: www.izmir.bel.tr

# Bayındırlık ve İskân Bakanlığında

## Mimarlık Ve Mühendislik Hizmet Bedellerinin Hesabında Kullanılacak 2010 Yılı Yapı Yaklaşık Birim Maliyetleri Hakkında Tebliğ

Bayındırlık ve İskân Bakanlığının Mimarlık ve Mühendislik Hizmet Bedellerinin Hesabında Kullanılacak 2010 Yılı Yapı Yaklaşık Birim Maliyetleri Hakkında Tebliği 1 Nisan 2010 Tarihli ve 27539 Sayılı Resmi Gazete'de Yayımlandı. Merkez Yönetim Kurulu'nun 02 Nisan 2010 gün ve 41/33 sayılı toplantısında, Mimarlar Odası Mimarlık Hizmetleri Şartnamesi ve En Az Bedel Tarifesinde Mimara yapılacak ödemelerde esas alınacak olan 2010 yılı yapı yaklaşık birim maliyetlerinin 1 Mayıs 2010 tarihi itibarıyla yürürlüğe girmesi kararı alınmıştır.

### Yapının Birim Maliyeti

**YAPININ MİMARLIK HİZMETLERİNE ESAS OLAN SINIFI (BM) TL/M<sup>2</sup>**

#### I. SINIF YAPILAR

**A GRUBU YAPILAR 73,00**

- . 3 m yüksekliğe kadar kagir ve betonarme istinat ve bahçe duvarları. Basit kümes ve basit tarım yapıları. Plastik örtülü seralar. Mevcut yapılar arası bağlantı-geçiş yolları
- . Baraka veya geçici kullanımı olan küçük yapılar
- . Yardımcı yapılar (Müştemilat)
- . Gölgelikler-çardaklar
- . Üstü kapalı yanları açık teneffüs, oyun gösteri alanları
- . ve bu gruptakilere benzer yapılar.

**B GRUBU YAPILAR 127,00**

- . Cam örtülü seralar

- . Basit padok, büyük ve küçük baş hayvan ağılları
- . Su depoları
- . İş yeri depoları
- . ve bu gruptakilere benzer yapılar.

#### II. SINIF YAPILAR

**A GRUBU YAPILAR 201,00**

- . Kuleler, ayaklı su depoları
- . Palplanj ve ankrajlı perde ve istinat duvarları
- . Kayıkhaneye
- . ve bu gruptakilere benzer yapılar.

**B GRUBU YAPILAR 276,00**

- . Pnömatik ve şişirme yapılar
- . Hangar yapıları (Uçak bakım ve onarım amaçlı)
- . Tek katlı ofisler, dükkan ve basit atölyeler
- . Semt sahaları, küçük semt parkları, çocuk oyun alanları ve müştemilatları
- . Tarım, endüstri ve sanayi yapıları (Tek katlı, bodrum ve asma katı da olabilen prefabrik beton ve çelik depo ve atölyeler, tesisat ağırlıklı ağıllar, fidan yetiştirme ve bekletme tesisleri)
- . Yat bakım ve onarım atölyeleri, çekek yerleri
- . Jeoloji, botanik ve tema parkları
- . Mezbahalar
- . ve bu gruptakilere benzer yapılar.

#### III. SINIF YAPILAR

**A GRUBU YAPILAR 448,00**

- . Okul ve mahalle spor tesisleri (Temel eğitim

okullarının veya işletme ve tesislerin spor salonları, jimnastik salonları, semt salonları)

- . Katlı garajlar
- . Hobi ve oyun salonları
- . Ticari bürolar (üç kata kadar -üç kat dahil-asansörsüz ve kalorifersiz)
- . Alışveriş merkezleri (semt pazarları, küçük ve büyük hal binaları, marketler. v.b.)
- . Basımevleri, matbaalar
- . Soğuk hava depoları
- . Konutlar (dört kata kadar -dört kat dahil-asansörsüz ve kalorifersiz)
- . Akaryakıt ve gaz istasyonları
- . Kampingler
- . Küçük sanayi tesisleri (Donanımlı atölyeler, ti-carethane, dükkan, imalathane, dökümhane)
- . Semt postaneleri
- . ve bu gruptakilere benzer yapılar.

#### **B GRUBU YAPILAR 511,00**

- . Kreş-Gündüz bakımevleri
- . Entegre tarımsal endüstri yapıları
- . İdari binalar (ilçe tipi hükümet konakları, vergi daireleri)
- . Gençlik Merkezleri
- . Belediyeler ve çeşitli amaçlı kamu binaları
- . Lokanta, kafeterya ve yemekhaneler
- . Temel eğitim okulları
- . Küçük kitaplık ve benzeri kültür tesisleri
- . Jandarma ve emniyet karakol binaları
- . Sağlık tesisleri (sağlık ocakları, kamu sağlık dispanserleri, sağlık evleri, sağlık merkezleri)
- . Ticari bürolar (Kaloriferli veya asansörlü)
- . Halk evleri
- . Pansiyonlar
- . 150 kişiye kadar cezaevleri

- . Fuarlar
- . Sergi salonları
- . Konutlar (asansörlü ve/veya kaloriferli)
- . Marinalar
- . Gece kulübü, diskotekler
- . İtfaiye kurtarma istasyonları
- . Misafirhaneler
- . Büyük çiftlik yapıları
- . ve bu gruptakilere benzer yapılar.

#### **IV. SINIF YAPILAR**

##### **A GRUBU YAPILAR 577,00**

- . Özelliği olan büyük okul yapıları (Spor salonu, konferans salonu ve ek tesisleri olan eğitim yapıları)
- . Poliklinikler ve benzeri sağlık yapıları (Hastaneler hariç)
- . Liman binaları
- . İl tipi hükümet konakları (Büyük idare ve Büyükşehir belediye binaları)
- . Ticari Bürolar (Asansörlü ve kaloriferli)
- . 150 kişiyi geçen cezaevleri
- . Kaplıcalar, şifa evleri vb. termal tesisleri
- . İbadethaneler (Dini yapılar, 1000 kişiye kadar)
- . Entegre sanayi tesisleri
- . Aqua parklar
- . Müstakil spor köyleri (Yüzme havuzları, spor salonları ve stadları bulunan)
- . Yaşlılar Huzurevi, kimsesiz çocuk yuvaları, yetiştirme yurtları
- . Büyük alışveriş merkezleri
- . Yüksek okullar ve eğitim enstitüleri
- . Apartman tipi konutlar (Bina yüksekliği 21.50 m.'yi aşan, asansörlü ve/veya kaloriferli)
- . Oteller (1 ve 2 yıldızlı)
- . ve bu gruptakilere benzer yapılar.

## &lt;&lt; B GRUBU YAPILAR

640,00

- . İş Merkezleri
- . Araştırma binaları ve laboratuvarlar
- . Metro istasyonları
- . Stadyum, spor salonları ve yüzme havuzları
- . Büyük postaneler (merkez postaneleri)
- . Otobüs terminalleri
- . Satış ve sergi binaları (showroomlar)
- . Eğlence amaçlı yapılar (çok amaçlı toplantı, eğlence ve düşün salonları)
- . Banka binaları
- . Normal radyo ve televizyon binaları . Özelliği olan genel sığınaklar. Özellikle müstakil konutlar (villalar, teras evleri, dağ evleri, kaymakam evi) . ve bu gruptakilere benzer yapılar.

## C GRUBU YAPILAR

761,00

- . Büyük kütüphaneler ve kültür yapıları
- . Bakanlık binaları
- . Yüksek öğrenim yurtları
- . Arşiv binaları
- . Radyoaktif korumalı depolar
- . Büyük Adliye Sarayları
- . Otel (3 yıldızlı) ve moteller
- . Rehabilitasyon ve tedavi merkezleri
- . ve bu gruptakilere benzer yapılar.

## V. SINIF YAPILAR

## A GRUBU YAPILAR

945,00

- . Radyo-Tv İstasyonları
- . Özelliği olan askeri yapılar ve orduevi
- . Büyükelçilik yapıları, vali konakları ve 600 m<sup>2</sup> üzerindeki özel konutlar

- . Borsa binaları
- . Üniversite kampüsleri
- . Yüksekliği 50,50m'yi aşan yapılar
- . Alışveriş kompleksleri (İçerisinde sinema, tiyatro, sergi salonu, kafe, restoran, market, v.b. bulunan)
- . ve bu gruptakilere benzer yapılar.

## B GRUBU YAPILAR

1.144,00

- . Kongre merkezleri
- . Müze, sergi kütüphane kompleksleri
- . Olimpik spor tesisleri - hipodromlar
- . Bilimsel araştırma merkezleri, AR-GE binaları
- . Hastaneler
- . Havaalanları
- . İbadethaneler (Dini yapılar, 1000 kişinin üzerinde)
- . Oteller (4 yıldızlı)
- . ve bu gruptakilere benzer yapılar.

## C GRUBU YAPILAR

1.279,00

- . Üst donanımlı kompleks oteller ve tatil köyleri (5 yıldızlı)
- . Büyük radyo ve televizyon binaları
- . ve bu gruptakilere benzer yapılar.

## D GRUBU YAPILAR

1.559,00

- . Opera, tiyatro bale yapıları, konser salonları ve kompleksleri
- . Restore edilecek yapılar ve tarihi ve eski eser niteliğinde olup, yıkılarak orijinaline uygun olarak yapılan yapılar
- . ve bu gruptakilere benzer yapılar.



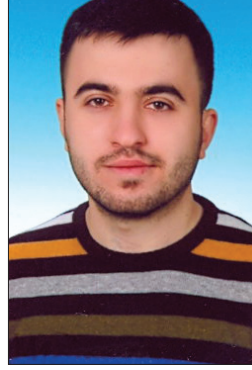
## Yeni Üyelerimiz



39733  
GÜLİN KOÇ  
GİRNE AMER.ÜNV.



39764  
SALİHA TIKIÇOĞLU  
LEFKE AVRUPA ÜNV.



30789  
GÜRKAN ARSLAN  
BALIKESİR ÜNV.



39936  
AHMET YARAT  
OSMANGAZİ ÜNV.

Hoş geldiniz...

## Nakil Gelenler...

22542 ESENGÜL YILMAZ KOYUNCU  
37881 RABİA NUR SULA  
6351 MEHMET ERGÜN EMRE  
35881 OĞUZ KALAYCI

İSTANBUL ŞUBEDEN NAKİL  
ANKARA ŞUBEDEN NAKİL  
ANKARA ŞUBEDEN NAKİL  
ANKARA ŞUBEDEN NAKİL

## Yitirdiğimiz...



6704  
METİN HAMZAOĞLU  
(ANKARA D.M.A.)  
1950 - 2010

Saygıyla anıyoruz...





## MİMARLIK VAKFI

### "Geleceğimiz İçin Önemli Bir Adım!"

"Sizi, Mimarlık Vakfı Sosyal Güvenlik ve Yardımlaşma Sandığına üye olmaya, sandığın hizmetlerini birlikte geliştirmeye davet ediyoruz.

**Mimarlık Vakfı Sosyal Güvenlik ve Yardımlaşma Sandığı** 1997'de kuruldu. Üyelerimizin, yaşam süresince karşılaştıkları zorlukları aşmada **kendilerine**, vefat edenlerin **ailelerine** yaptığı yardımlarla çalıřmasını sürdürdü.

Bugüne kadar 61 üyemize sosyal yardım olarak 63.670 TL., vefat eden 91 üyemizin ailelerine 214.770 TL. ödendi; 280 mimarlık lisans öğrencisine de 271.640 TL. burs sađlandı.

**Yeni sosyal projelerimiz hayata geçtiđi takdirde, bugüne kadar yapılanlara ek olarak;**

Evlenme, doğum, askerlik, emeklilik yardımlarını, proje yarışmalarına katılmak isteyenlere maddi destek çalışmalarını başlatmak için, üyelerimizin tüm sevinçli, hüzünlü günlerinde yanı başında olabilmek için,

**Çok daha güçlü olmak gerektiđine inanıyoruz.**

Bu nedenle, **meslek topluluğumuzun tüm gücünü ve dayanışmasını sandığıımıza yansıtarak sizin de üye olmanızı, üye olanların da en az bir meslektaşımızı daha üyeliđe davet etmesini istiyoruz.**

**Hakların geliştirilmesi sizin katılmanıza bađlı.** řu anda Yardımlaşma Sandığıının 2583 üyesi bulunuyor. Üye sayısının artması ve ödentilerin düzenli ödenmesi, **üyeye yapılacak katkıların da artmasını sađlayacaktır.**

Bu büyük sosyal projenin hayata geçmesinde, sizi ve üyeliđe davet edeceđiniz meslektaşlarımızı da aramızda görmekten kıvanç duyacađız."

Meslektaşlarımızın, sürekli yaptıđımız bu çağrıya Yardımlaşma Sandığı'na üye olarak gösterdikleri ilgi ve dayanışma her geçen gün artıyor.

Samsun'dan, Tokat, Amasya ve Sinop temsilciliklerimizden 21 yeni üye katıldı. Samsun'daki üye hedeflerimize yaklaşıyoruz.

Gittikçe güçleniyoruz. Güçlendikçe sosyal ihtiyaçlarımıza daha doyurucu karşılıklar bulacađız ve bunları kendimiz belirleyebileceđiz. Gücümüz bundan kaynaklanıyor.

2009'da üye olan meslektaşlarımıza, kampanya hediyelediğimiz kitap armađanlarımızı gönderiyoruz. řubeden ve Temsilciliklerden armađan kitaplarınızı alabilirsiniz.

2010 Yılında sađlık ve başarı dilekelerimizi iletiyor, katılımlarınızı bekliyoruz.



Üyelik işlemleri veya daha fazla bilgi için:

- Mimarlar Odası Samsun řubesi Vakıf Temsilcisi Zerrin Özdođan'ı
- Vakıf Merkezi'nden Halit Erdem'i arayabilirsiniz.

- [www.mimarlikvakfi.org.tr](http://www.mimarlikvakfi.org.tr) web sayfamızdaki üye formunu doldurup gönderebilirsiniz.

Ödentinizi, makbuz karşılıđı řubeye veya kredi kartı ile taksitlendirerek ödeyebilirsiniz.

Giriş ödentisi 75 TL, 2010 yılı ödentisi 150 TL

