

MİMARLIK BÜLTENİ



MİMARLAR ODASI SAMSUN ŞUBESİ

bilgi@samsunmimar.org • www.samsunmimar.org

AĞUSTOS 2010 / 19

- ▶ İç Anadolu Köylerinde Karadenizli Ustalar / İ.Hakkı GÖZTAŞ
- ▶ Samsun'da Yarışma Projesiyle Yapılan Binalar / Muhammed KONAÇOĞLU
- ▶ Mimarlık ve Rant = Model Planlama / Cengiz Şentürk
- ▶ Basın Açıklamaları
- ▶ Duyurular
- ▶ Yarışmalar
- ▶ Karikatür / İsmail Sevindik





TMMOB MİMARLAR ODASI SAMSUN ŞUBESİ

11. DÖNEM YÖNETİM KURULU

Başkan: Selami ÖZÇELİK

Başkan Yrd.: Oktay GÜRLER

Sekreter: Zerrin ÖZDOĞAN

Sayman: Mehmet BÜYÜKALBAYRAK

Üye: Aslan KASIMİ

Üye: Tuba KARABULUT

Üye: Seçil ÇEPNİ

Şube: Bahçelievler Mah. Mevlana Cad. Barış Apt.

No: 5/1 İLKADIM / SAMSUN

Telefon: 0 362 231 15 70 – 0 362 231 27 80

Faks: 0 362 231 15 75

e-mail: bilgi@samsunmimar.org

Web: www.samsunmimar.org

TOKAT TEMSİLCİLİĞİ

Temsilcilik: Alipaşa Mah. Dr. Remzi Topçam Cad. Samsaroğlu İş Hanı Kat: 3 TOKAT

Telefon: 0 356 212 84 52, Faks: 0 356 212 84 52

AMASYA TEMSİLCİLİĞİ

Temsilcilik: Ziyapaşa Bulvarı Adnan Özkök İş Merk. Kat: 3 No: 6 AMASYA

Telefon: 0 358 218 47 15, Faks: 0 358 21847 15

SİNOP TEMSİLCİLİĞİ

Temsilcilik: Meydankapı Mah. Karagülle Sok. Hüsrev Apt. No:10/1 SİNOP

Telefon: 0 368 261 37 09, Faks: 0 368 261 37 09



Sahibi ve Yazı İşleri Müdürü
Mimarlar Odası Samsun Şubesi Adına
Selami ÖZÇELİK

Yayımlayan
Mimarlar Odası Samsun Şubesi Adına
Yayın Komitesi

Yayın Koordinatörü
Zerrin ÖZDOĞAN

Yayın Komitesi
Ali İHSAN AKA
Hüseyin BAŞNAMLİ
Muhammed KONAÇOĞLU
Erdem DUMLU
Müge DARI
Buket SOYAL

Yayın Yeri
Mimarlar Odası Samsun Şubesi
Bahçelievler Mah. Mevlana Cad. Barış Apt.
No: 5/1 Samsun
Tel: 0 362 231 15 70 - 231 27 80
Faks: 0 362 231 15 75
E mail: bilgi@samsunmimar.org
www.samsunmimar.org

Yayın Türü
Bölgesel, süreli

Baskı
Özdil Basımevi
Galip Dede Cad. No: 77
Beyoğlu 34420 İstanbul
Tel: 0 212 251 83 13

Baskı Tarihi
21.09.2010

Grafik Uygulama ve Yapım
Mimarlık Vakfı İktisadi İşletmesi
Karaköy, Kemankeş Cad. No: 31
Beyoğlu 34425 İstanbul
Tel: 0 212 244 86 11

Mimarlar Odası Samsun Şubesi
üyelerine ücretsiz olarak gönderilir.

İki ayda bir yayımlanır.

Yazılarda ileri sürülen görüşlerin sorumluluğu
yazarlarına aittir. Dergi adı belirtilmek koşuluyla
alıntı yapılabilir.

İÇİNDEKİLER

Sunuş / Selami ÖZÇELİK.....	2
İç Anadolu Köylerinde Karadenizli Ustalar / İ.Hakkı GÖZTAŞ.....	3
Samsun'da Yarışma Projesiyle Yapılan Binalar / Muhammed KONAÇOĞLU.....	7
Mimarlık ve Rant = Model Planlama / Cengiz Şentürk.....	12
Basın Açıklamaları.....	14
Duyurular.....	17
Aramıza Yeni Katılan Üyelerimiz.....	19
Yarışmalar.....	20
Karikatür / İsmail Sevindik.....	22
Geleceğimiz İçin Önemli Bir Adım / Mimarlık Vakfı.....	23
Mimarlık Vakfı Kitabevi.....	24

Sunuş

SELAMİ ÖZÇELİK

TMMOB Mimarlar Odası Samsun Şubesi Başkanı

Sevgili meslektaşlarım, bu yazımda Samsun'da planlanarak yapımı gerçekleştirilen bazı uygulamaları irdelemek istiyorum.

Ondokuzmayıs İlçesi Dereköy Beldesinde Balıkçı Barınağı yapılarak, yaklaşık beş yıl önce hizmete açılmıştır. Balıkçı Barınağı yapıldıktan sonra barınağın batısında deniz tahribatı başlamış, tahribat giderek arazileri ve evleri tehdit eder duruma gelmiştir. Tahribatı önlemek üzere denizin içine aralıklı olarak taştan korumalar yapılmış, bu seferde korumadan sonraki bölümde tahribat başlamış, tekrar koruma yapılmış, korumaların sayısı çoğalmıştır. Korumaların ne kadar tekrarlanacağı, tahribatı önleyip önleyemeyeceği henüz bilinmemektedir. Yaklaşık 5.000 km lik alanda kumsal yok olmuş, doğa katliamı yaşanmış, yaşanmaya devam etmektedir. Halen tahribat Atakum İlçesi Tafan sahillerine dayanmış, devam etmektedir. Planlama aşamasında gerekli araştırma yapılmamıştır, ya da bu tahribatın olacağı bilindiği halde, tahribatı önleyecek duvarlara yapılacak harcamalarda göz önüne alınarak, iş yaratmak üzere devletin kaynaklarının harcanmasına ve doğanın katledilmesine göz yumulmuştur. Ne yazık ki bu kararı verenlerden kimse de hesap sormamaktadır.

1990 Yılında Kıyı kanunu yürürlüğe girmiştir. Kıyı kanunu ve uygulama yönetmenliğine göre Kıyı Kenar Çizgisinin karaya doğru 50 ve 100 metrelik bölgelerinde yapılabilecek yapılar belirlenmiştir. Bunların dışında yapı yapılamayacağı açıkça belirtilerek, mevcut imar planı olsa dahi bu alanlarda 1992 yılına kadar yapılan yapıların tespit edilmesi, yapılan tespitlerde % 50 nin altında yapılaşma varsa, mevcut imar planı olsa dahi Kıyı Kanunu ve Yönetmenliğinin uygulanacağı belirtilmiştir. Bugünkü Atakum İlçesi sınırlarında bu uygulama yapılmamış,

mevcut imar planı uygulanarak bu alanların yoğun yapılaşması önlenememiştir. Bu gün ise Turizm alanı olarak düşünülen bu bölgelerde yoğun yapılaşmadan dolayı bir sürü sorunla karşılaşmaktadır.

Liman arkası dolgu alanlarda mahkeme kararlarına rağmen kaçak inşaatlar yapılmakta, bu dolgu alanların tamamını yapılaşmaya açmak üzere Liman Kruvaziyer Liman yapılmakta, Kıyı kenar çizgisi dolgu alanlardan geçecek şekilde tespit edilmektedir. Kurvaziyer Liman kararı açtığımız dava sonucu Danıştay kararı ile iptal edilmiş, Kıyı Kenar Çizgisi ile ilgili aştığımız dava ise Danıştay da olup hukuki süreç devam etmektedir.

Samsundan Sanayi bölgesine ve hava alanına gidişte trafik sıkışmaya başlamıştır. Bu yolun yetmediği görülmektedir. Uzun dönemde Doğu Çevre Yolunun yapılması gerektiği herkes tarafından kabul görmektedir. Kısa dönemde ise Belediye evleri kavşağından Tekkeköy kavşağına kadar çözüm üretmek gerekir. Oysaki daha yakın zamanda Canik ilçesinde yolun kenarındaki alanlarda imar parseli oluşturularak bu alanlar satılmıştır. Bu gün bu yolun genişlemesi veya yan yol yapılması imkânı da kalmamıştır. % 90 a varan eğimli arazinin yapılaşmaya açılması Şehircilik ilkelerine uymadığı gibi Samsun'un girişinde doğa katliamı yapılmakta, temel hafriyatı adı altında taş ocakları işletilmektedir. Gelecekte de oluşacak kaymalardan dolayı felaketler yaşanacaktır.

Bu uygulamalar Mimarlık fakültelerinde Samsun'un kötü örnek olarak gösterilmesine sebep olmaktadır.

Saygılarımla.

İç Anadolu Köylerinde Karadenizli Ustalar

İ. HAKKI GÖZTAŞ

Mimar

Bu küçük tebliğin konusu; artık kaybolduğunu sandığımız bir yapı geleneğinin, Mimarların eylem alanı dışında yaşadığını göstermek ve geleneği sürdüren, Karadenizli ustalara vefa borcumuzu ödemektir.

Memleketimizdeki yapı eyleminin tarihi, Erken Neolitik çağın karanlıklarına kadar uzanır. Bilinen en eski yerleşmeler, MÖ: 10000-7000 yıllarına tarihlenen, tarımsal yapı köylerdir. Buralarda yapı eylemi aile, ekonomisinin olanakları içinde ortaya çıkmış ve herkes kendi evini yapmıştır. Binlerce yıllık sürecin sonunda, bugünkü yoksul Anadolu köylüsü de kendi evini ilkel tekniklerle yapmaya devam etmektedir. Az sayıdaki modern malzeme bir tarafa bırakılacak olursa, bazı köylerimizdeki kerpiç evlerin yapım tarzı bin yıllardır değişmemiştir. Özellikle İç Anadolu'da, geleneksel olduğunu hiç duraksamadan söyleyebileceğimiz konut tipi, düz damlı, kerpiç köy evleridir.



Kerpiç duvarlı, düz toprak damlı Anadolu evi ve fırını.

Fakat mimarlık tarihçileri, binlerce yıldır varlığını sürdüren bu yapı tarzı ile hiç ilgilenmez. **"Geleneksel Konut"** deyince; sadece bazı kentlerimizde bugün de tek tük bulunan, 19. yüzyıla ait, ahşap yapıları anlar. Araştırmacıların çoğu, Türk çağında Anadolu'da gelişen konut tipinin bunlar olduğunu düşünür ve Kütahya, Bursa, Bolu, Kastamonu, Çankırı, Tokat, Sivas, Amasya gibi kentlerimizin evlerini bu yapı tipine örnek olarak gösterir. Çok geniş bir coğrafyada görülen ve İstanbul'un konut üslubunu da etkileyen bu mimarinin, "Geleneksel Konut Mimarimiz" olduğu kabul edilir. >>

<<



Amasya - Sofular Mahallesi, 19. yüzyıldan kalma sokak dokusu.

Gerçekten de, yer yer değişik özellikler göstermesine rağmen, bu yapı tekniği genel tasarımda ortak eğilimler yaratmış ve kentlerimizin görünümüne çeşitli bölgelerde benzer bir çehre kazandırmıştır. Himiş ya da bağıdadi yapım tekniğiyle inşa edilmiş, bu yapıların tarihi özellikleri tartışılmaz. Ancak, onların geleneksel olduğunu söyleyebilmemiz için, aynı yapım tekniğinin bugün de uygulanıyor olması gerekir. (*Gelenek, bir toplumun yaşam kültüründen, bugüne gelebilmiş olana denir.*) Bu nedenle: tarihi köklerini titizlikle araştırdığımız bu üslubun, bugün nerelerde sürdürüldüğü, geleneğin içinde yetişmiş yapı ustalarının, sanatkarların günümüzde ne ile uğraştığı da mimarlar tarafından aynı titizlikle araştırılmalıdır.

Hiç şüphe yok ki: biz mimarlar, çağdaş teknolojinin yavaş yavaş yok ettiği bu kültür mirasının değerini biliyoruz. Çoğumuz, belgeleme çalışmalarına katılıyoruz. Koruma çabalarına omuz veriyoruz. Fakat geleneksel yapı üslubunun, değişimi ve gelişiminde ya da yok olmasında etkili olan, nesnel sebepler üzerinde hiç durmuyoruz. Mimarlık tarihi araştırmaları, çoğumuza boş zamanlarda ilgilenebileceğimiz keyfi bir uğraş alanı gibi görünüyor. Oysaki: bugünkü durumu daha iyi anlamak, gelecekte karşılaştığımız sorunları daha erken fark edebilmek için, geçmişe ait bilgilere ihtiyacımız vardır. Sayısız yapı arasında, hangilerinin tarihi ya da geleneksel olduğunu anlamak, ancak nesnel koşulların ve ilişkilerin ortaya konmasıyla mümkündür. Bir fiziksel formun, hangi yapıyla toplumun yapısal eğilimlerini yansıttığını, hangi özelliklerinin bir kompozisyon gereksinimi olduğunu anlayabilmek için, onun geçmişini bilmek gerekir.

Bir şeyi anlamak, onun geçmişini anlamaktır.

Bu duygular içerisinde: Amasya yakınındaki Doğantepe köyünde, geleneksel üsluba uygun tarzda inşa edilmiş yapıları sizlere sunuyorum. Kırk yıl kadar önce inşa edilmiş bu yapı gurubuna benzer örnekleri, diğer köylerde de bulmak mümkündür. Burada; (Yapılar üzerindeki imzalarına bakarak) Karadenizli olduğunu sandığım ustaların, geleneksel konut yapım tarzını, iç Anadolu köylerinde yakın zamana kadar sürdürdüğü açıkça görülmektedir. Onlar, teknolojik gelişmelerin yavaş yavaş yok etmekte olduğu bir geleneğin gerçek temsilcileridir. Bence: **Karadenizli ustaların gele-**



Amasya - Merkez - Doğantepe Köyü'nde geleneksel konutlar

neksel üslubu sürdürme alanındaki başarısı, en az biz mimarların koruma tedbirleri ve belgeleme çalışmaları kadar, övgüye değerdir.

Özellikle ev mimarisi, toplumun kültürü ve teknolojik olanakları ile o kadar ilişkilidir ki: toplumun yapısı ile ev mimarisinin gelişimini ayrı düşünmek yanlış olur. Bu nedenle; bir meslek adamı, bir sanatkar yapı inşa etmeye başladığı yerlerin şartları ile mesleki becerisi arasında bir uyum tesis etmek zorundadır. Doğrusunu söylemek gerekirse: geçtiğimiz yüzyıl içerisinde mimarlar bunu başaramamış, geleneksel yapı tarzını sürdürememiştir. İki kuşak öncesine kadar şehirlerimizin fiziki çehresini oluşturan geleneksel yapı üslubu, (turistik amaçlı imitasyonlar bir tarafa bırakılırsa) biz mimarların elinde kaybolmak üzeredir. Fakat görülen o ki: mimarların eylem alanı dışında gelenek yaşatılmaktadır.



<<



Samsun'da Yarışma Projesiyle Yapılan Binalar

MUHAMMED KONAÇOĞLU
Derleyen / Mimar

SAMSUN KOLEJİ PROJE YARIŞMASI - 1959

Son zamanlarda sıkça dile getirilmeye başlanan yarışma kültürünün aslında kentimize çok uzak olmadığını göstermek ve içinde yaşadığımız şehrin değerlerini görebilmek adına Samsun'da yarışmaya açılmış ve projelendirilmiş yapıları seri halinde sizlere buradan ulaştırmaya çalışacağız.

Samsun Koleji, 1959 yılında Bayındırlık Bakanlığı tarafından yarışmaya açılmıştır. İhtiyaç programı, 800 yatılı talebenin ihtiyacını karşılayacak sınıflar, yatakhane, yemekhane, spor salonu ve kütüphane şeklindedir.

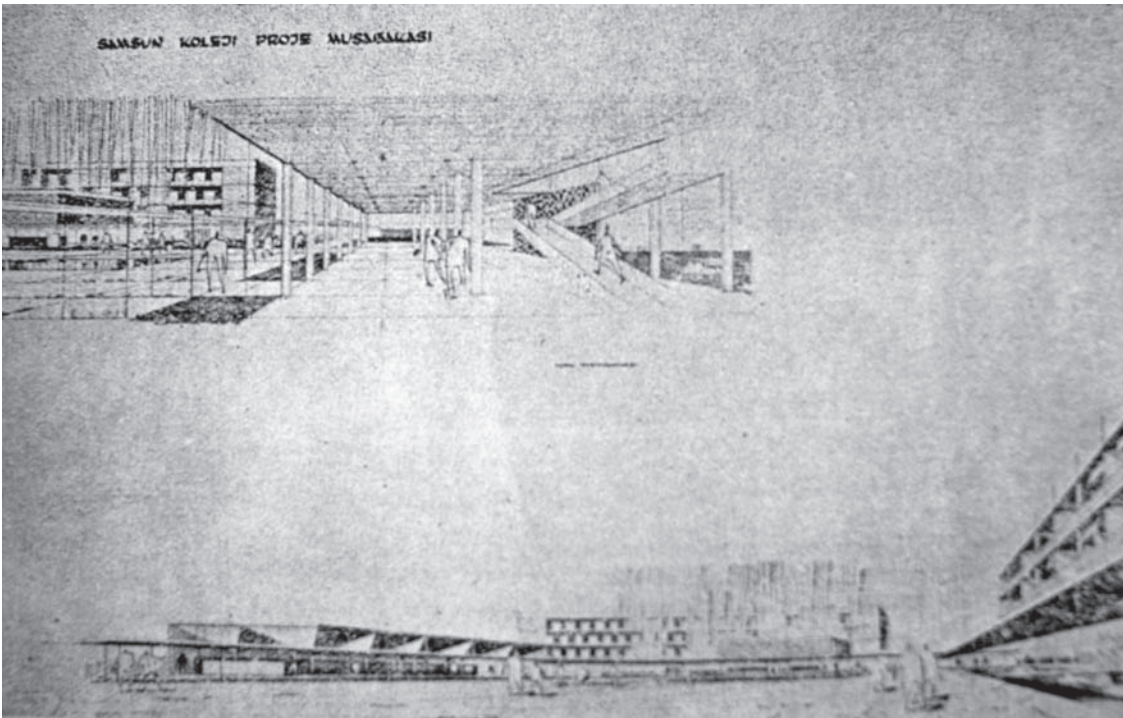
Yarışmaya kaç projenin katıldığı ile ilgili bilgiye ulaşamadık ama ödül sırlaması şu şekilde gerçekleşmiş:

1. ÖDÜL COŞKUN ERKAL, ERCAN EVREN, GÖKÇETİN KANRA
2. ÖDÜL VERİLMEMİŞ
3. ÖDÜL OSEP SARAF, TEOMAN TANJU, GÜLTEKİN AYDOĞAN
2. MANSİYON METİN HEPGÜLER, SAMİ SİSA, DOĞAN TEKELİ

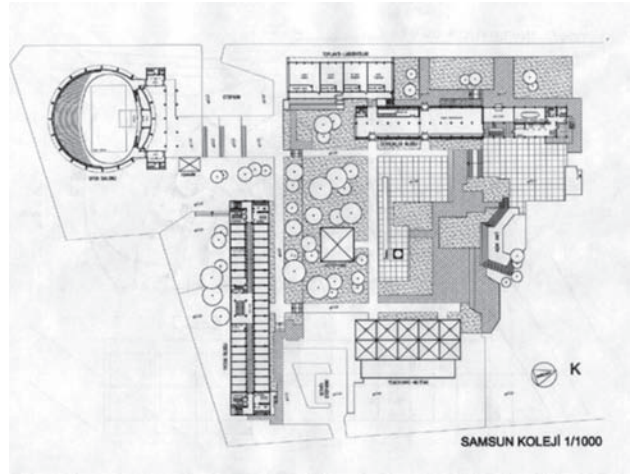
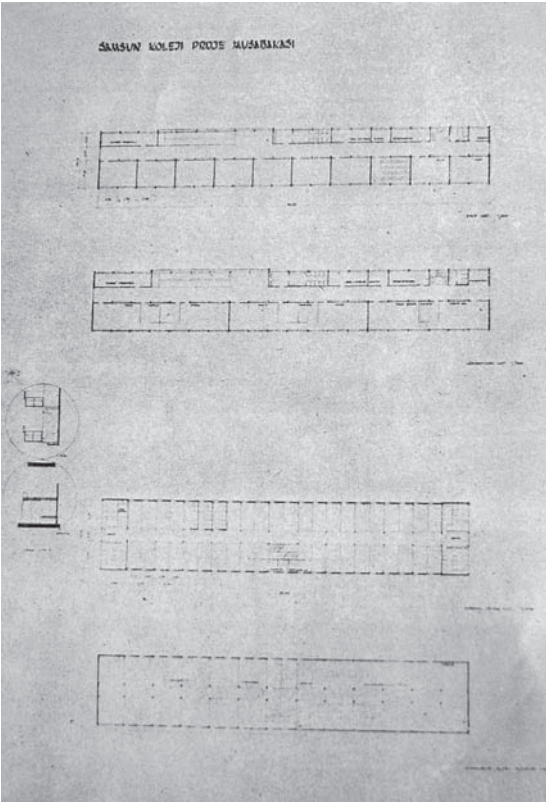
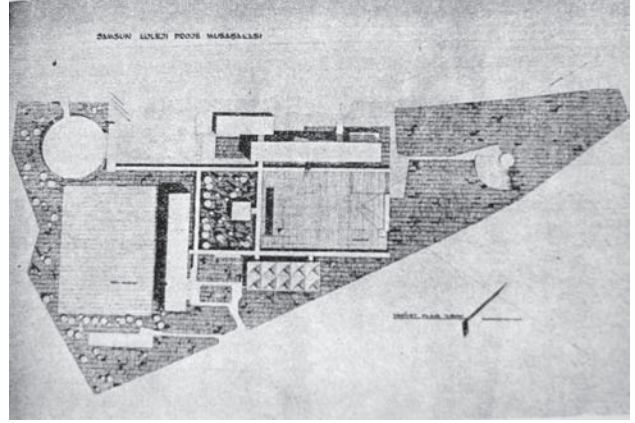
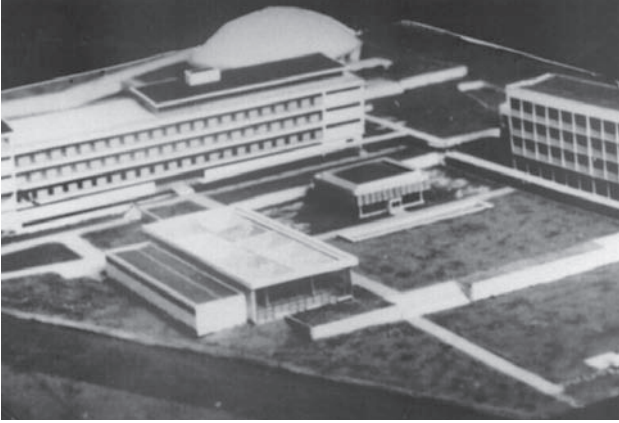
Sizlere 1. Ödül ve 3. Ödül ün yarışma çizimlerini sunabiliyoruz.

1.Ödül açıklaması: kolej Samsun da sahile hâkim ve manzaralı bir tepe de takriben 45000 m2'lik bir sahada inşa edilecektir. Arsanın üst kısmının düzlüğünde kitleler tertiplenmiş ve meyilin fazla olduğu alt kısımlar bir açık anfi ile kıymetlendirilerek yeşil saha halinde bırakılmıştır. Mimaride ayrı fonksiyonlu elemanlar kitle olarak da ayrılarak talebenin ruhi inkişafının temin edileceği düşünülmüştür. Talebe adedinin artacağı düşünülerek elemanlarda elastisite temin edilmiştir.

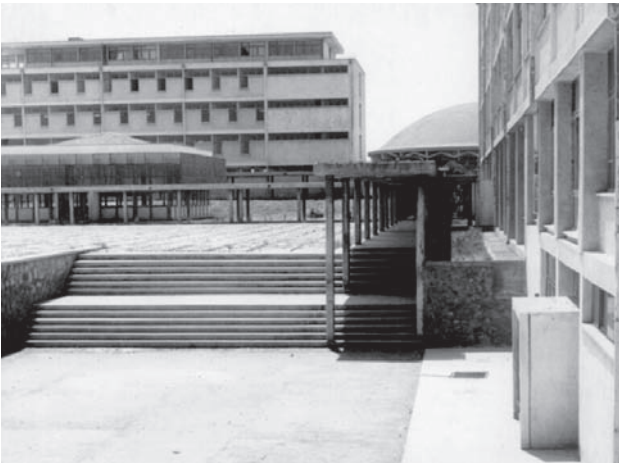
1. Ödül projesi



<<



Kolejin ilk zamanlardaki fotoğrafları



Yapıyla ilgili söylenebilecek en önemli şeylerden biri günümüzdeki bakımsız halidir. Daha doğrusu arkadların bakımsızlığı ve yıkılmaya yüz tutmuş görüntüsüdür. Ayrı spor salonun yalıtımsız oluşu yerinde gezip fotoğraf çekerken duyduğum önemli bir şikâyet. Diğer önemli konu ise yatakhane olarak tasarlanmış bölüm önce sınıf haline getirilmiş daha sonra da Mareşal Fevzi Çakmak lisesi olarak ikiye bölünmüştür.

Kolejin mevcut durumu

Ana bina



Spor salonu

<<



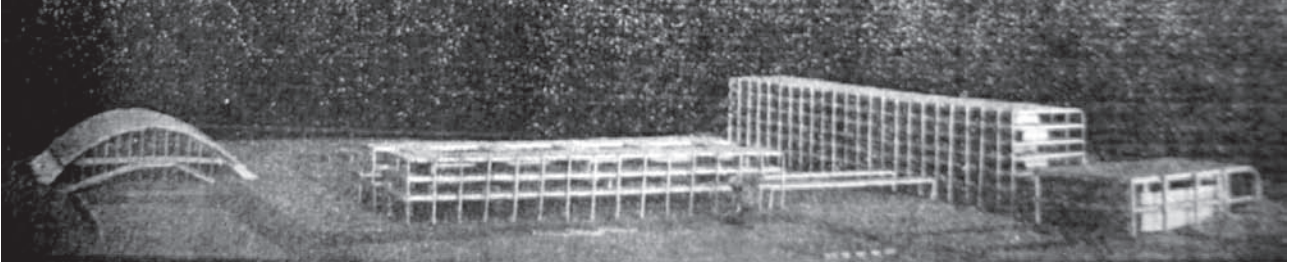
Yemekhane



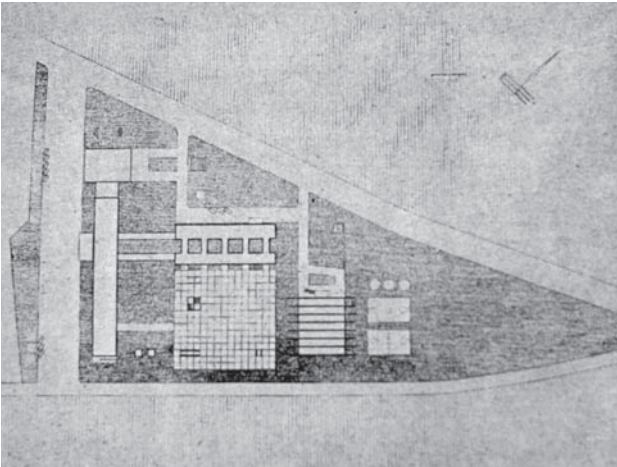
Eski Yatakhane - Fevzi Çakmak lisesi



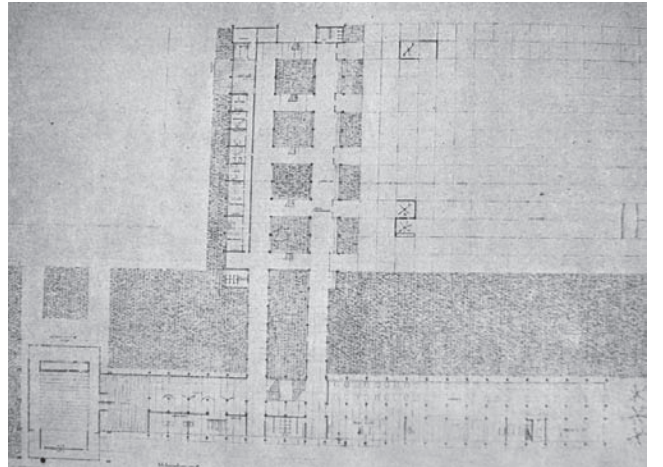
3. ödül



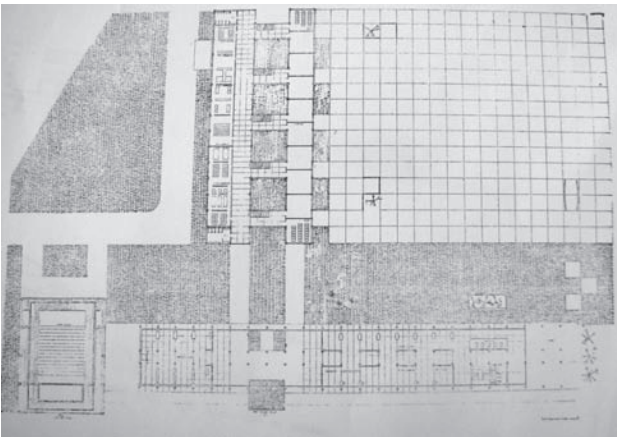
Maket



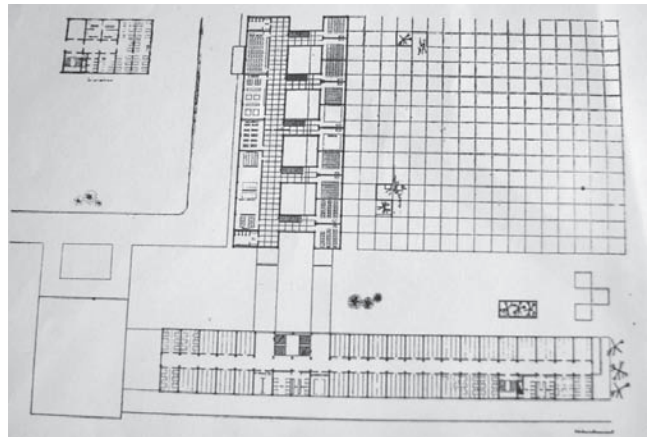
Vaziyet Planı



Okul Giriş Zemin Kat, Kafetaria Planı



Yurd Girişi, Zemin ve Okul Birinci Kat Planı



Normal Okul, Yurd Planı

Mimarlık ve Rant = Model Planlama

CENGİZ ŞENTÜRK
Mimar

“Her şeyin rant olmadığı ve artık hep beraber sahnesi hızla değişen SAMSUN’u daha güzel ve yaşanabilir bir şehir haline getirmeliyiz.”

Her şeyin en yenisi, en büyüğü, sonu gelmez istekler. Mimarlığı rantın baskısı altında tutmak, farkında olmadan sürecin şekillendirdiği bir mimarlık, bir planlama modeli.

Şehirlere hızla akan nüfus, kentlileşen insanlar beraberinde şehirde bir karmaşa, bir kilitlenme de oluşturmaktadır. Yani kent merkezleri oluşmasına vesile olan bu büyüme plan bütünlüğünü bozacak şekilde plan tadilatlarını da zorlamaktadır. Sürekli oynanan imar planları kendi içinde çelişkilere ve zıtlıklara (Resim 1) meydan vermektedir.

Samsun özelinde kent merkezini çeperinde gelişen alanlarda ticaretin etkisi bariz bir şekilde görülmektedir. (Resim 2) Bu durum plan değişikliklerinin zaman içinde yol açtığı tahribatlar ayan beyan artık ortadadır.

Şimdi yeni bir model karşımızdadır. Her doğruyu artık ticaret ve rantın doğrusu olduğu bir model planlama. Gariptir ki bu yeni plan modernleşme / gelişim adı altında yapılmakta ve aynı zamanda gelenekseli de dışlamadığı söylenmektedir.

Rantın oluşturduğu model ilk bakışta modern olduğu çok belli olan bir mimari projede neden “geleneksel” kelimesini kullanmak ihtiyacı hissediyorlar acaba. Bu çelişkiyi anlamak, incelemek mümkün değil. Bu durum Türkiye ‘ye özgü denilebilir.

Türkiye’de modernleşme süresi 20.yüzyılda başlamıştır. Yani Avrupa’yla aramızda 200 yıllık bir fark var. Bu farkın oluşturduğu koşullar, endüstrileşme, sanayi kapitalizmin ortaya çıkması, gerekli sermayenin oluşması, feodal yapının bozulması ve kentin kırsala göre önem kazanması gibi pek çok farklı süreçte tabanda oluşan bir durumdur.



Resim 1



Resim 2

Türkiye'de modernleşme gerekli koşullar oluşmadan, cumhuriyet elitlerinin halka yukarıdan dayattıkları bir toplum mühendisliği idi.

1950-60 yıllarına kadar böyle idi. Bu tarihten itibaren modernleşme kendi koşullarıyla ortaya çıktı.

Sonuç olarak kaybedilmiş bir yaşam tarzı ve gelenek var. Türk toplumunun hali elinden oynanmış ve bu yüzden bir türlü tam büyümemiş olgunlaşmamış adama benziyor. Sürekli bir nostalji duygusu ile, eski güzel günleri özlüyor.

Bu yüzden mimarlıkta, geleneksel hesaplaşılması gereken olmaktan çıkıyor, özlenen haline geliyor. Kaybedilen bu ruh hali dayatılan modernliğin yanında gelenekseli de etkiliyor. Bu çelişki mimarimizi ve kentin planını alt üst eden yeni bir model haline geliyor.

Ortaya çıkan bu hal tasarımın iyi olması ve iyi satılması için hem modern, hem de gelenekseli dışlamayan bir proje olması gerekiyor.

Peki, kentimizde ne yapmalıyız?

Öncelikle bizim mimarlar olarak geçmişle hesaplaşmalı ve lafın ortasından söyleyerek yaptıklarımızın arkasında dürüstçe durmayı bilmeliyiz.

Peki, önerilerimiz ne olmalı?

- 1- Artık inşaat ruhsatlarında "ÖZEL İNŞAAT" tanımı kalkmalı ve yapı müteahhidi teknik elemanlardan oluşur denebilmelidir. Bu durum bir birçok sorunu ve rant baskısını düzeltecektir.
- 2- İmar planı tadilatları, siyasetin etkisinden arındırılıp sivil yetkili bir üst kurul tarafından onanmalıdır. Belediyelerin yetkililerin üzerinde olmalıdır. Bu şekil rantın baskısını sıfırlayacak ve ilmin gereğini yapacaktır.

Yukarıda belirttiğim gibi 'her şeyin rant olmadığı ve artık çehresi hızla değişen SAMSUN'u daha güzel ve yaşanabilir hale getirmeliyiz.

SAYGILARIMLA...



Resim 3

Basın Açıklaması

YAPI DENETİMİ UYGULAMASININ TÜM ÜLKEYE YAYGINLAŞTIRILMASI; GÖSTERMELİK OLMAKTAN UZAK, ETKİN, YAYGIN, UYGULANABİLİR, İZLENEBİLİR BİR SİSTEM İLE HAYATA GEÇİRİLMELİDİR.

11.08.2010

2001 yılında Meslek Odalarımızın, oluşturulacak yeni sisteme ilişkin kaygılarına ve sistemin sağlıklı işlemesine yönelik görüş ve önerilerine rağmen yasalaşan ve sadece 19 pilot ilde uygulandığı için yoğun eleştirilere neden olan 4708 sayılı *Yapı Denetim Yasası*, Bakanlar Kurulu Kararı ile 1 Ocak 2011'den itibaren 81 ilin tümüne yayılacaktır. Bu karar, depremelliği ve sorunları aynı olan bir coğrafyada iki farklı sistem uygulamasına son vermesi bakımından ilk bakışta olumlu görünmekle birlikte, yasanın eksik, yanlış, **aksayan ve uygulanamayan yanlarının** ilgili tarafların görüşlerine başvurularak **yeniden düzenlenmesi gerekliliği**, yasa hedefleri açısından yaşamsal önem taşımaktadır. 2001 yılında yasalaşma sürecinde ifade edildiği üzere, mevcut yasada **mesleki yeterlilik, eğitim, belgelendirme, izlenebilirlik, denetim mekanizmasının etkin ve yaygınlığı ve kamu yapılarının denetim dışı kalması** gibi çok önemli eksiklikler bulunmaktadır. Ayrıca yürürlükteki diğer yasa hükümleriyle çelişkiler de bulunmaktadır.

Nüfusunun yüzde 98'i deprem tehlikesi altında yaşayan ülkemizde **konutların % 67'si kaçak ya da ruhsatsızdır. Bina stokunun % 40'ı oturulabilir** durumda değildir. Fakat mevcut Yasa, 3194 sayılı İmar Yasasının 26. maddesinde belirtilen **kamu yapı ve tesisleri** ile 27. maddede belirtilen **ruhsata tabi olmayan yapılar** ve bodrum kat hariç **tek parselde bulunan ve 200 m²'i geçmeyen iki katlı müstakil yapıları** kapsam dışında bırakmıştır. Bu noktada ülkemizde **son dönemlerde yaşanan büyük depremlerde kamu yapılarının en az özel yapılar kadar zarar gördüğü** gerçeği gözletilmelidir. 17 Ağustos Marmara Depreminde ve 1 Mayıs 2003 Bingöl Depreminde yıkılan

kamu binaları ve buralarda kaybettiklerimiz belleklerimizde acı izlerini halen korumaktadır.

Bu yaşamsal gerçeklerden hareketle önemle belirtmek isteriz ki; **Yapı Denetimi**, kent planlamasından başlayarak, **yapıya ilişkin tasarım projeleri ile inşaatın imalat sürecini kapsayan** bir bütündür. **İnşaat süreci** ise, yapının oturacağı zeminin etüdü ile başlar, hazırlanan plan ve projelerin İmar Kanunu ve Yönetmeliklerine, teknik şartname ve kurallara ilişkin mevzuat ile TMMOB'ye bağlı ilgili Odaların Yönetmelik, Yönerge ve Çizelgelerine uygun olarak üretilip üretilmediğinin denetimi ile devam eder.

Bu açıdan Yasanın temel eksiği, **mühendislik mimarlık hizmetlerinin mesleki yeterlilik, eğitim, belgelendirme ve denetleme** bo-yutlarını içermemesi ve birçok kez eleştirdiğimiz "imzacılık" yaklaşımına ortam yaratılmasıdır.

07.08.2010 tarihli ve 27665 sayılı Resmi Gazete'de yayımlanan *Yapı Denetimi Uygulama Yönetmeliğinde Değişiklik Yapılmasına Dair Yönetmelikte* yapılan değişiklikler de TMMOB'ye bağlı ilgili odaların değerlendirme kriterleri dikkate alınmadan hazırlanmıştır.

Süresi 5 yıl olan **Yapı Denetçiliği ve Proje Denetçiliği Belgesinin geçerli olduğu süre içinde meslek içi eğitimlerin sürekli hale getirilmesi** ve eğitim programlarının Bakanlık ile TMMOB'ye bağlı ilgili Odaların ortak çalışması ile belirlenmesi için 2006-2007 yıllarında Bakanlık ile bizlerin koordineli olarak hayata geçirdiği eğitim çalışmasının devamının getirilmemiş olması ve bu konunun yasada hüküm altına alınmaması önemli bir diğer eksiği oluşturmaktadır.

Yapı denetim sisteminin önemli temellerini oluşturan **yapı sigortası** ve **mesleki sorumluluk sigortası** da bu süreçte bir türlü uygulamaya geçirilememiştir.

Yine yapı denetim sürecinde tanımlanan **şantiye şefliği** uygulanabilir olmaktan uzak, mühendis ve mimarların imzalarıyla geçirilen bir uygulamaya dönüşmüştür.

Yasaya göre **yapı denetim kuruluşlarının yapı sahipleri tarafından belirlenmesi** gerekirken, uygulamada **müteahhitler** öne çıkmakta, bu durum **haksız rekabet** koşullarına neden olmakta, **bağlımsız bir yapı denetim sisteminin** oluşmasının koşulları en başta yok olmaktadır.

Çözüm Önerileri

Yukarıdaki tespitler ışığında **yasal, yönetsel ve uygulamaya** dönük köklü değişikliklere ihtiyaç duyulmaktadır. Aşağıda imzası bulunan meslek odaları olarak önerilerimizi kamuoyunun dikkatine sunuyoruz.

1- **Yapı denetiminde meslek odalarının sürece daha etkin katılımını sağlayacak yeni bir planlama, tasarım, üretim ve denetim süreci modeline** ihtiyaç vardır. 4708 Sayılı Yapı Denetim Yasası ile 3194 Sayılı İmar Yasası ve bağlı ikincil mevzuatın bu model esas alınarak yeniden düzenlenmesi gerekmektedir.

2- Yapı Denetiminin anahtarı **"Mesleki Denetim"**, onun olmazsa olmaz koşulu da TMMOB'ye bağlı meslek odalarının yürüttüğü **"Yeterlilik ve Belgelendirme"** faaliyetleridir. Bu nedenle yapı denetimi ile ilgili **kamusal yapılanmalarda TMMOB'ye**

bağlı ilgili Odaların görev, yetki ve sorumlulukları tanımlanarak **temsilleri** sağlanmalıdır. **Denetçi Belgelerinin verilmesi ve takibi TMMOB'ye bağlı Odalar tarafından** yapılmalı, yapı denetimi mekanizmasında yer alan **meslektaşların sicillerinin tutulması ve meslek içi eğitimler** TMMOB'ye bağlı ilgili Odalarca yapılmalıdır.

3- Bütün **kamu yapıları yasa kapsamına** alınmalıdır. **TOKİ, KİPTAŞ ve benzeri kuruluşların inşaatlarının denetimi, yapı denetim sistemi içerisine** dahil edilmelidir.

4- Yapı denetim kuruluşlarının **denetimi ve ceza sisteminde** halen uygulanmakta olan yöntem sorunludur. Doğrudan kapatma yerine sistemin daha doğru işleyişini sağlayacak **para cezalarını da kapsayan kademeli yaptırımlar** uygulanmalıdır.

5- Yapı üretimi düzeninin asli öğelerinden olan **müteahhitliğin tanımı** netleştirilmeli yapı ile ilgili uzmanlığı olmayan meslek sahiplerinin yapım işini üstlenmesi engellenmelidir.

6- Yapı denetim uygulamasını sağlam bir zemine oturttakak **Yapı Sigortası ve Mesleki Sorumluluk Sigortası sistemine** bir an önce geçilmelidir.

7- Yapı denetim uygulamasını yönlendiren **her türlü karar sistemi, konu ile ilgili tüm kurum ve kuruluşların yer alacağı** süreçlerde oluşturulmalıdır.

8- Ticari yanı ağır basan zoraki çok elemanlı, hantal yapılı, mali açıdan çok külfetli yapı denetim şirketi modeli yerine; **uzmanlık ve ahlaki niteliklere sahip yapı denetçilerinin etkinliğine dayalı bir Yapı Denetim Uygulaması modeli** geliştirilmelidir.

TMMOB
İnşaat Mühendisleri Odası
Yönetim Kurulu

TMMOB
Makine Mühendisleri Odası
Yönetim Kurulu

TMMOB
Mimarlar Odası
Merkez Yönetim Kurulu

Basın Açıklaması

17 AĞUSTOS BÜYÜK MARMARA DEPREMİNİN 11. YILINDA, FELAKETE NEDEN OLAN “KENTSEL RANT” UYGULAMALARI ARTARAK DEVAM EDİYOR...

17.08.2010

17 Ağustos 1999'da Marmara Bölgesi'nin üçte birini altüst eden, 20 bini aşkın can kaybını ve 100 binden fazlası yıkılmış 400 bine yakın hasarlı konut ve işyerini ardında bırakan büyük depremin üzerinden on bir yıl geçti.

Başta politikacılar olmak üzere tüm taraflar afetlere karşı önlemler alınacağı konusunda kesin bir ifadeyle sözler verdi: “Artık hiçbir şey eskisi gibi olmayacak”tı. Depremi afete dönüştüren koşulların ortadan kaldırılması konusunda mutabakat sağlanmıştı. Kentleşme, planlama, yapı üretim ve denetim süreçleri bilimsel bir niteliğe ve sağlıklı işleyişe kavuşturulacaktı.

Depremlere yönelik önlemlerle ilgili çalışmalarını öncelikli ve yaşamsal öneme sahip bir konu olarak gören Mimarlar Odası, yasaların ve planlama süreçlerinin “rant” yerine “toplumsal yarar”ı gözeten, katılımcı, şeffaf ve denetlenebilir bir ortamda yürütülmesi gerektiğini her fırsatta dile getirmiş, bu kapsamda pek çok çalışma ve etkinlik gerçekleştirmiştir.

Geçen 11 (on bir) yılın sonunda yaşanan büyük acılara ve maddi kayıplara rağmen, ne yazık ki ülkeyi yönetenler bu felaketten gerekli dersleri çıkartmamış ve bir arpa boyu yol alınamamıştır. Başlangıçta alınan kimi tedbirler dahi ortadan kaldırılmış ve yeni riskleri davet eden karar ve uygulamalara hız verilmiştir. Bu nitelikte yapılan pek çok yanlış söz konusudur.

Marmara depreminden sonra oluşturulan Ulusal Deprem Konseyi ve Deprem Şurası gibi yapılanmalar daha demokratik ve katılımcı bir yaklaşımla ele alınması gerekirken dağıtılmışlardır. Bu kararlar, afetle ilgili koordinasyon ve sağlıklı bilgi edinme yolları kapatılmış ve afet

çalışmaları siyasetin güdümüne girmiştir. Yeniden ve siyasetten bağımsız, tüm toplumun güvenebileceği organizasyonların gerçekleştirilmesi bu koşullarda daha da önemli hale gelmiştir.

2001 yılında sadece 19 ilimizde uygulamaya sokulan 4708 Sayılı Yapı Denetim Yasası, kamusal denetim mekanizmalarını ortadan kaldırarak özelleştirmiştir. Mimarlığı yapı üretim sürecinin dışına atan, bu yasanın sorunları çözmeyerek daha da kalıcılaştıracağı yönündeki uyarılarımız ise dikkate alınmamıştır. Yaşanan süreç sonunda önerilen sistem çökmüştür. Buna rağmen hiçbir düzenleme yapılmadan Bakanlar Kurulu kararı ile Ocak 2011 tarihinden itibaren 4708 Sayılı Yasa tüm yurttan uygulamaya konacaktır.

Bu aşamada “çökmüş bir sistem”de ısrar etmek yerine, yapı üretimi ve denetim sürecinin tekrar masaya yatırılması; mevcut Yapı Denetim Yasası'nın öngördüğü ticarileştirilen yapı denetim şirketi modeli yerine, meslek Odalarını da sürecin içine alan, kamuyu yeniden öne çıkaran modellerin benimsenmesi gerekmektedir.

Düzensiz yapılaşmada rol oynayan ayrıcalıklı imar hakları elde etmeye yarayacak plan tadilatları belediye meclislerinin en önemli konusu olmaya devam ediyor. Bilim ve akıldışı kararlar bu yolla alınabilmekte, aynı nitelikte bir örnek olarak Sakarya Akyazı'nda fay hattının bulunduğu alanda varolan 150 metre genişliğindeki yapılaşma yasaklı alan 20 metreye indirilebilmektedir.

Meclis kararlarının dışında, plan yapma yetkisi verilen kurumlarda da benzer davranışları göz-

lemlemek mümkündür. Bu uygulamalarla imar rantı, "rant ekonomisi"nin en önemli girdilerinden biri olmaya devam ediyor. 17 Ağustos'ta enkaz altında kalan rant ekonomisi ve onun uygulayıcıları bilim ve ahlak dışı her yöntemi kullanarak ülkemizi yeni 17 Ağustoslara sürüklemeyi tekrar göze alabiliyor. Bu bağlamda, bilimsel ve teknik kuralların siyasal kararlarla değiştirilmesini mutlak bir şekilde engelleyen düzenlemelere gidilmesi zorunluluğu vardır.

Yasa, hukuk ve planlama gibi kavramları hiçe sayan TOKİ uygulamaları kentlerimizin başına bir kabus gibi çökmüş durumdadır. Sağlıklı ve güvenli kentleşme için, Türkiye'nin her yerinde yükselen, bulunduğu ortama ve çevreye duyarsız tek tip konut üretimine son verilmesi, TOKİ'nin plan yapması engellenmeli ve bu kuruluşun yapmış olduğu işler yapı denetimi kapsamına alınmalıdır.

Kent yoksullarını barındıkları alanlardan söküp atmanın bir yolu olarak uygulanmaya konan "kentsel dönüşüm" toplum yararını değil, rantı ve yağmayı öne çıkarmaktadır. Kentlerimizin sağlıklı ve riskli bölgelerinin, bütüncül bir planlamaya bağlı olarak yaşayanlarının da kararlara katılımı ile iyileştirilmesi ve toplumsal çıkarları gözetken, katılımcı, şeffaf ve denetlenebilir bir süreci örgütlemek gerekirken, bunun yerine yerli ve yabancı

kimi sermaye gruplarına rant ve girdi sağlama hedefi öncelik olarak kabul edilmektedir. İmar planlarına göre boşaltılması gereken riskli yerlerde yaşayanlarla ilgili hiçbir plan ve program uygulamaya konmadan insanlar mağdur edilip sokağa atılırken, bu alanlar için yüksek yoğunluklu yapılaşma getiren "rant" kararları alınmaktadır. Oysa bu bölgelerin plan dahilinde kentlerimizin gereksinimi olan yeşil, spor, rekreasyon alanları gibi ortak donatı alanları olarak değerlendirilmesi zorunluluğu vardır.

Sonuç olarak, yukarıda belli başlılarını ortaya koyduğumuz sorunlar ve uygulamalar nedeniyle afetlere yönelik çalışmaların sağlıklı biçimde yapılması ve kentlerimizin güvenli yaşam alanları haline gelmesi olanaksız hale gelmektedir.

Büyük Marmara depreminin 11. yılı nedeniyle, yıllardır doğal, tarihî, kültürel ve toplumsal değerlere saygılı, planlı, bilim ve teknik gereklere uygun ve en önemlisi insan yaşamına yaraşır yapı ve yaşam çevrelerinin gerçekleştirilmesi amacıyla bir kez daha tüm kesimleri çaba göstermeye çağırıyoruz.

Kamuoyuna saygı ile duyurulur.

MİMARLAR ODASI
Merkez Yönetim Kurulu

Duyurular

Şubemizde düzenlenecek olan SMGM eğitimleri:

16 – 17 Ekim 2010

Yapı Denetim (12 sa / 12 kr)

22 Ekim 2010

Kamulaştırma Bilirkişiliği ve Güncelleme Vize (8 sa / 8 kr)

<< KENT KÜLTÜR VE DEMOKRASİ FORUMU SİNOP, HATAY, VAN, İSTANBUL



Mimarlar Odası, yaşadığımız küresel çok yönlü krizin mekânsal bağlamına ilişkin, kent ve toplum örgütlenmeleri, kültür, bilim ve sanat insanları ile birlikte ortak bir değerlendirme ortamı sağlanması amacıyla, **Kent Kültür ve Demokrasi Forumu** düzenliyor.

Sırasıyla **Sinop, Hatay, Van ve İstanbul'da** düzenlenecek dört bölgesel toplantıyla, ülkemizde kentleşme ve mimarlık süreçlerini altüst eden ve toplumu derin bir kaosa sürükleyen günümüz koşullarında, Türkiye Mimarlık Politikası'nın, kültür politikalarının ve demokratik geleneklerin oluşturulması için katkı sağlanması amaçlanıyor. Buluşmaların ilki **1-2 Ekim 2010** tarihleri arasında **Sinop'ta** düzenleniyor.

Forumun hedefi, mimarlık ortamı, kültür ve sanat çevreleri ile toplumun yeniden buluşması için dönemsel kent, kültür, demokrasi ve mimarlık politika belgesini oluşturmaktır.

SİNOP Buluşması	1-2 Ekim 2010
HATAY Buluşması	Aralık 2010
VAN Buluşması	Mayıs 2011
İSTANBUL Buluşması	Ekim 2011

MİMARLIK HAFTASI ETKİNLİKLERİ - 2010

04 Ekim 2010

14.00 - Basın Açıklaması / Şube

07 Ekim 2010

19.00 - Kokteyl / AKM

20.00 - TMMOB Korosu "Türk Sanat Müziği Konseri" / AKM



09 Ekim 2010

13.00 - **Panel "SAĞLIKLI KENTLER"** / DSİ Konferans Salonu

Prof. Dr. Ruşen KELEŞ

"Yönetim Planlama ve Hukuk Açısından Sağlıklı Kent"

Prof.Dr. Handan TÜRKÖĞLU

"Sağlıklı Şehir Planlaması"

Yrd.Doç.Dr. Şevkiye Şence TÜRK

"Sağlıklı Kent Gelişimi"

20.00 - Mimarlık Balosu ve Plaket Töreni / B.Samsun Oteli

Yeni Üyelerimiz



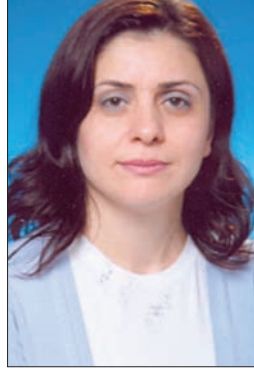
40060
IŞIL ÇINAR
FHS DORTMUND



40221
BÜŞRA TÜRKÖZ
K.T.Ü.



40223
ESRA TÜRKMEN
TRAKYA ÜNV.



40224
AYŞE GÜL DEMİR
İ.T.Ü.



40365
ALP EREN ÇON
SELÇUK ÜNV.



40487
YUNUS ALTUNPULLUK
ERCİYES ÜNV.



40488
NİHAT SAAT
ERCİYES ÜNV.



40500
HAKAN DOL
DOĞU AKDENİZ ÜNV.

Hoş geldiniz...

Nakil Gelenler...

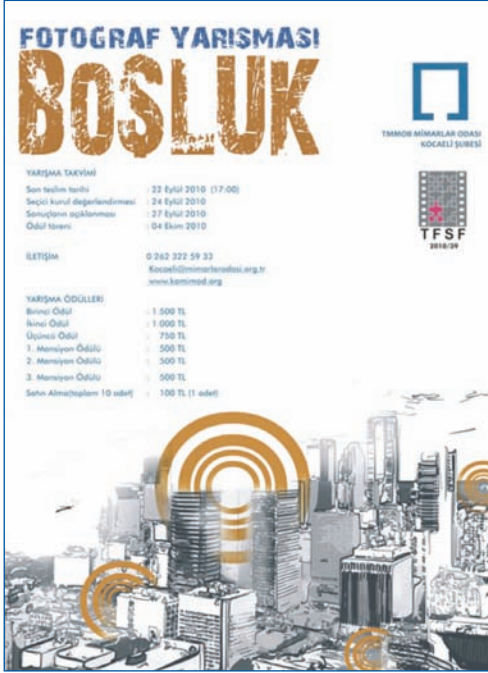
31933 ERSEL OLTULU
34030 UYGAR BOZTEPE

İSTANBUL ŞUBEDEN NAKİL
İZMİR ŞUBEDEN NAKİL

Yarışmalar

FOTOĞRAF YARIŞMASI: "BOŞLUK"

Son Teslim Tarihi: 22.09.2010



Yarışma Takvimi

Son teslim tarihi: 22 Eylül 2010 (17:00)
 Seçici kurul değerlendirilmesi: 24 Eylül 2010
 Sonuçların açıklanması: 27 Eylül 2010
 Ödül töreni: 4 Ekim 2010 (Mimarlar Odası Kocaeli Şubesi 17:00)

Sekreteryaya

Nilgün Akcan Özcan
 TMMOB Mimarlar Odası Kocaeli Şubesi
 Ömerağa mah. Naci Girginsoy Sokak TMMOB Binası No: 15 Kat: 2
 T: 0 262 322 59 33
 E: kocaeli@mimarlarodasi.org.tr
 www.komimod.org

MAHYA TASARIM YARIŞMASI

Son Katılım Tarihi: 05.10.2010

İstanbul 2010 Avrupa Kültür Başkenti Ajansı Geleneksel Sanatlar Yönetmenliği tarafından düzenlenen "Mahya Tasarım Yarışması" İstanbul'da 400 yıldan beri kesintisiz yaşayan bir gelenek olan

mahyayı çağdaş dünyanın bir tasarım nesnesi olarak yeniden gündeme getirmeyi, geleneksel ve yeni açılımlar içeren öneriler elde etmeyi amaçlıyor. İstanbul Vakıflar Bölge Müdürlüğü, Grafikerler Meslek Kuruluşu (GMK), Bilgi Üniversitesi Tasarım Kültürü ve Yönetimi Sertifika Programı'nca desteklenen yarışmaya başvurular 20 Temmuz 2010 Salı günü başladı.

Grafik, görsel sanatlar, mimarlık ve benzeri tasarım disiplinlerinden gelen öğrenciler, profesyoneller ve ilgililer, **5 Ekim 2010** Salı gününe kadar İstanbul 2010 Avrupa Kültür Başkenti Ajansı'na başvuru yapabilecekler.

Yarışma sonuçları 20 Ekim 2010 tarihinde duyurulacak ve başvurular arasından seçilen tasarımlar Kasım ayında bir sergi ve katalog ile kamuoyuna sunulacak.

Mahya Nedir?

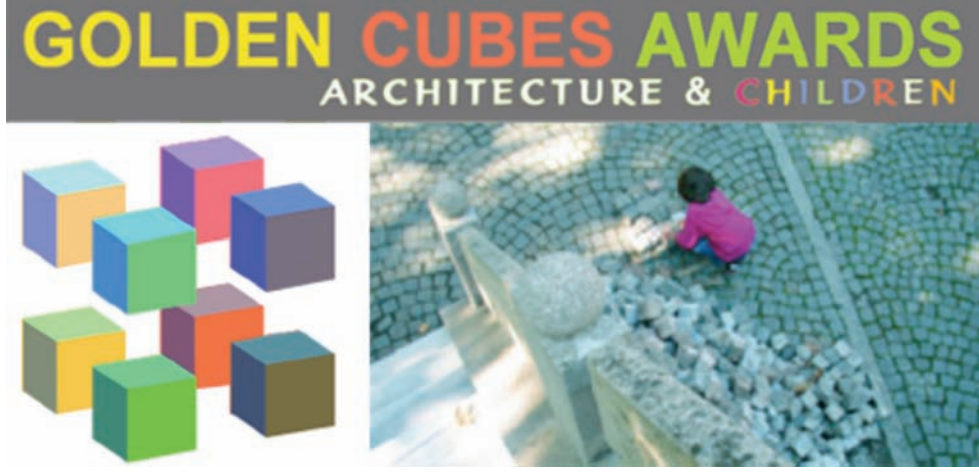
Mahya, Ramazan gecelerinde, kandillerde, bayram ve özel günlerde camilerin minareleri arasına eskiden kandillerle, günümüzde elektrik ampulleriyle kurulan yazı ya da resimlerden oluşan aydınlatma düzenidir.

E: gelenekselsanatlar@istanbul2010.org



UIA ÇOCUK VE MİMARLIK ALTIN KÜP ÖDÜLLERİ: "GENÇLERİN MİMARLIK BİLİNÇLERİNİN GELİŞTİRİLMESİ"

Son Başvuru Tarihi: 01.01.2011



Takvim

Haziran 2010: Ödül programının Türkiye'deki duyurusu

1 Ekim 2010: Ödüller hakkındaki soruların gönderilmesi için son tarih

1 Kasım 2010: Sık sorulan soruların, uluslararası organizatörler tarafından cevaplanması

1 Ocak 2011: Türkiye'den başvuru yapacakların başvurularını Mimarlar Odası'na iletilmesi için son tarih

Ocak 2011: Türkiye ulusal jüri toplantısı

Şubat 2011: Türkiye'den uluslararası aşamaya gönderilmesine karar verilen ödül adaylarının duyurulması ve UIA'ya bildirilmesi

15 Mart 2011: Mimarlar Odası ve diğer UIA Üye Kesimleri'nin ulusal jüri kararlarını UIA'ya bildirmeleri için son tarih

Nisan 2011: Uluslararası ödül jürisinin toplanması ve ödül sahiplerinin açıklanması

Eylül 2011: UIA 2011 Tokyo Kongresi / Ödül töreni

Başvuru belgelerinin tümüne ve ödül programıyla ilgili güncel bilgilere, Türkçe ve İngilizce olarak

www.mo.org.tr/goldencubesaward sayfasından ulaşılabilmektedir. Türkiye'den yapılacak başvurular-
da, aday formu ve poster hem yazılı hem dijital ortamda, Türkçe ve İngilizce olmak üzere ikişer ayrı kop-
ya olarak gönderilmelidir.

Ödül programına Türkiye'den başvuracak kişi ve kurumların soruları ve başvuru dosyalarını göndermeleri için:

Zeynep Uysal

Altın Küpler Ödül Sekreteryası

Mimarlar Odası Genel Merkezi

T: 0 312 417 37 27

F: 0 312 418 03 61

E: info@mo.org.tr

A: TMMOB Mimarlar Odası

Konur Sokak 4/2 Yenışehir

06650 ANKARA

www.mo.org.tr





MİMARLIK VAKFI

“Geleceğimiz İçin Önemli Bir Adım!”

“Sizi, Mimarlık Vakfı Sosyal Güvenlik ve Yardımlaşma Sandığına üye olmaya, sandığın hizmetlerini birlikte geliştirmeye davet ediyoruz.

Mimarlık Vakfı Sosyal Güvenlik ve Yardımlaşma Sandığı 1997’de kuruldu. Üyelerimizin, yaşam süresince karşılaştıkları zorlukları aşmada **kendilerine**, vefat edenlerin **ailelerine** yaptığı yardımlarla çalışmasını sürdürdü.

Bugüne kadar 61 üyemize sosyal yardım olarak 63.670 TL., vefat eden 91 üyemizin ailelerine 214.770 TL. ödendi; 280 mimarlık lisans öğrencisine de 271.640 TL. burs sağlandı.

Yeni sosyal projelerimiz hayata geçtiği takdirde, bugüne kadar yapılanlara ek olarak;

Evlenme, doğum, askerlik, emeklilik yardımlarını, proje yarışmalarına katılmak isteyenlere maddi destek çalışmalarını başlatmak için, üyelerimizin tüm sevinçli, hüzünlü günlerinde yanı başında olabilmek için,

Çok daha güçlü olmak gerektiğine inanıyoruz.

Bu nedenle, **meslek topluluğumuzun tüm gücünü ve dayanışmasını sandığımıza yansıtarak sizin de üye olmanızı, üye olanların da en az bir meslektaşımızı daha üyeliğe davet etmesini istiyoruz.**

Hakların geliştirilmesi sizin katılmanıza bağlı. Şu anda Yardımlaşma Sandığının 2583 üyesi bulunuyor. Üye sayısının artması ve ödentilerin düzenli ödenmesi, **üyeye yapılacak katkıların da artmasını sağlayacaktır.**

Bu büyük sosyal projenin hayata geçmesinde, sizi ve üyeliğe davet edeceğimiz meslektaşlarımızı da aramızda görmekten kivanç duyacağız.”

Meslektaşlarımızın, sürekli yaptığımız bu çağrıya Yardımlaşma Sandığı’na üye olarak gösterdikleri ilgi ve dayanışma her geçen gün artıyor.

Samsun’dan, Tokat, Amasya ve Sinop temsilciliklerimizden 21 yeni üye katıldı. Samsun’daki üye hedeflerimize yaklaşıyoruz.

Gittikçe güçleniyoruz. Güçlendikçe sosyal ihtiyaçlarımıza daha doyurucu karşılıklar bulacağız ve bunları kendimiz belirleyebileceğiz. Gücümüz bundan kaynaklanıyor.

2009’da üye olan meslektaşlarımıza, kampanya hediyemiz olan kitap armağanlarımızı gönderiyoruz. Şubeden ve Temsilciliklerden armağan kitaplarınızı alabilirsiniz.

2010 Yılında sağlık ve başarı dilekelerimizi iletiyor, katılımlarınızı bekliyoruz.



Üyelik işlemleri veya daha fazla bilgi için:

- Mimarlar Odası Samsun Şubesi Vakıf Temsilcisi Zerrin Özdoğan’ı
- Vakıf Merkezi’nden Halit Erdem’i arayabilirsiniz.

- www.mimarlikvakfi.org.tr web sayfamızdaki üye formunu doldurup gönderebilirsiniz.

Ödentinizi, makbuz karşılığı Şubeye veya kredi kartı ile taksitlendirerek ödeyebilirsiniz.

Giriş ödentisi 75 TL, 2010 yılı ödentisi 150 TL

Mimarlar Odası Yayınları

ve mimarlık yayıncılığı yapan diğer kurum ve yayınevlerinin kitaplarına

Mimarlık Vakfı Kitabevi Web Sitesinden Ulaşabilirsiniz.

www.mivkitabevi.com

01 HAZİRAN - 31 EYLÜL 2010 TARİHLERİ ARASINDA

%10 İNDİRİMİMİZ BAŞLAMIŞTIR.

MİMARLIK VAKFI YARDIMLAŞMA SANDIĞI

ÜYELERİNE %15 İNDİRİM

SIPARIŞ TAKİBİ
YARDIM

Anasayfa | Mimarlık Vakfı | İletişim | Yeni Çıkanlar | Fırsatlar | Konular | Yazarlar | Yayınevleri

Arama

Aranacak sözcük

Detaylı arama için tıklayın

Konular

- Eğitim
 - Genel
 - Rehber
 - Seminer
 - SMGM Eğitimleri
 - Yaz Okulları
- Etkinlik
 - Çalıştay
 - Sergi
 - Konferans
 - Kongre
 - Kurultay
 - Panel
 - Yuvartak Masa
 - Sempozyum
 - Söyleşi
 - Atölye
- Hukuk / Politika
 - Mevzuat
 - Yasa
 - Yönetmelik
 - Mimarlık Politikaları
- Kent
 - Kent Anıları
 - Kent Bilgileri
 - Kent Politikaları / Yerel Yönetimler
 - Kent Rehberi
 - Müzeler
 - Planlama
 - Yerleşim - Doku
- Malzeme
 - Malzeme Bilgi Özelliği
 - Malzeme Katalog
 - Yönetmelik-Standart
- Sanat / Kültür
 - Edebiyat
 - Gezi
 - Görsel Sanatlar
 - Mimarî Anlam ve Eleştirisi
 - Müzik
 - Toplum Kültürü
 - Anılar
 - Akımlar / Sanatçılar
 - Tarihi
 - Teknik / Terimler
 - Sinema ve Tiyatro
 - El Sanatları
- Tarih
 - Anıtlar
 - Kent Tarihi
 - Mimarlık Tarihi
 - Tarihi Yapılar
 - Uygulama Tarihi
 - Yakın Tarihimiz
 - Tarihi Belgeler
 - Arkeoloji
 - Bölgesel Mimari
- Tasarım / Uygulama
 - İç Mekan-Peyzaj
 - Koruma
 - Meslek Pratiği
 - Mimar - Eserleri
 - Objektif
 - Onarım

Yeni Çıkanlar

Çok Satanlar

İstanbul Mimarlık Rehberi / Architectural Guide to Istanbul

Mimarlar Odası İstanbul BK Şubesi Yayınları

TMMOB Mimarlar Odası İstanbul Büyükşehir Şubesi Prof. Afife Batur editörlüğünde, yaklaşık 950 yapı hakkında bilgi içeren, bugüne kadar benzeri yayımlanmamış kapsamlı bir İstanbul mimarlık rehberi hazırladı. İngilizce basılan rehberin bu yıl içinde Türkçe olarak yayımlanması ve ileride başka dillere çevrilmesi planlanıyor...

Fiyatı: 200,00 TL
180,00 TL

Geçmişten Geleceğe Anadolu'da Malzeme ve Mimarlık

Mimarlar Odası İstanbul BK Şubesi Yayınları

Kitap, UIA 2005 İstanbul Kongresi kapsamında Mimarlar Odası İstanbul Büyükşehir Şubesi Yapı Malzemeleri Komitesi tarafından düzenlenen Anadolu'da Malzeme ve Mimarlık Sempozyumu'na sunulan bildiri içeriyor. Bildirilerde, sayısız uyguladığın doğmasına ve gelişmesine olanaklar sunmuş olan Anadolu'nun n...

Fiyatı: 20,00 TL
18,00 TL

ÇEŞMELER / OSMANLI BAŞKENTİ İSTANBUL'DA

Nur Urfaloğlu
Yapı-Endüstri Merkezi

İstanbul çeşmeleri birer tarihî anıt olmanın ötesinde dönemin mimari moda beğenisi ve teknolojik düzeyi hakkında fikir veren kent mobilyalarıdır. Osmanlı mimarlığının üslupsal dönemlerinin çeşitliliğini yansıtan tipik örnekler olmaları açısından da mimarlık tarihi araştırmalarına kaynaklık ederler. Osmanlı Başkenti İst...

Fiyatı: 37,50 TL
33,75 TL

2000'LERDE TÜRKİYE'DE MİMARLIK: Söylem ve Uygulamalar

Mimarlar Odası Yayınları

Mimarlar Odası Yayınları'ndan Haziran 2005'te yayımlanan ve 1900-1980 dönemine odaklanan Modern Türk Architecture kitabı ile 1980 sonrası gelişmeleri değerlendiren Architecture in Turkey Around 2000 kitabı, 20. yüzyıl Türkiye mimarlığına ilişkin bir perspektif çizmeyi hedefliyordu. Modern Türk Mimarlığı...

Fiyatı: 50,00 TL
45,00 TL

MODERN TURKISH ARCHITECTURE

Mimarlar Odası Yayınları

1982 yılında Orta Doğu Teknik Üniversitesi ve Pennsylvania Üniversitesi ortaklığında, Pennsylvania Üniversitesi Müzesi'nde düzenlenen "Modern Türk Mimarlığı" semineri ve sergisine paralel olarak hazırlanan kitap, 1984 yılında aynı üniversitenin yayını olarak çıkmıştı. İkinci baskısı Mimarlar Odası Yay...

Fiyatı: 25,00 TL
22,50 TL

Üyelik

E-posta adresiniz

> Yeni üyelik
> Şifremi unuttum

Sepetim

Sepetinizde kitap bulunmamaktadır.

Fırsatlar

- Osmanlı Mimarlığı'nın 700 yılı / Uluslararası Bir Miras 40,00 TL 25,00 TL
- Osmanlı Mimarlığı'nın 700 yılı / Uluslararası Bir Miras 45,00 TL 30,00 TL
- İstanbul ve Su, Sempozyum 15,00 TL 12,00 TL
- İstanbul ve Su Sempozyumu: Tartışmalar ve Forum 10,00 TL 7,00 TL
- Kentlerin Depreme Hazırlanması ve İstanbul Gerçeği 12,50 TL 10,00 TL

Tüm fırsatlar için tıklayın

Sitemizdeki işlemlerde TCMB döviz satış kurulları kullanılmaktadır.
USD: 1,4933 TL EUR: 1,9385 TL

Sitemizde yapacağınız işlemler 128 Bit SSL şifrelemesiyle güvencededir.

C.O.M.O.D.O. AUTHENTIC SITE SECURED BY SSL

VISA MasterCard

İnternette Güvenli Alışveriş

+bonus *CARD FINANS

Üyelik ve site kullanım koşulları için tıklayınız.

Garanti ve iade koşulları için tıklayınız.

Kargo ve teslimat koşulları için tıklayınız.

Mimarlar Odası Yayınları ve Diğer Yayınevleri: Akçalı • Aksit • Aras • Arion • Arkeoloji ve Sanat • Artı Perspektif • Bağlam • Bileşim • Birsan • Boyut • Çağlayan • Çatıder • Çitlembik • Damga • Doğuş (NTV Yayınları) • Eren • Evrim • Homer • İlke • Literatür • İletişim Yayınları • İstanbul Kültür Sanat A.Ş. • Kaptan • Kız Kulesi • Kitap Yayınevi • Kubbealtı • İş Bankası (Kültür İş) • Literatür • Mimarlık Vakfı • Nobel • ODTÜ • Pandora • Paraf • Punto • Pusula • Remzi • Sanart • Suna İnan Kırac Vakfı • Şevki Pekin • Şevki Vanlı • Tarih Vakfı • Tasarım • Teknik Yayınevi • TEM • Turing • Tünel • Uğur • Yapı-Endüstri Merkezi • Yay • YKY • Yorum Sanat • Zero

Karaköy, Kemankes Cad. No: 31 Beyoğlu 34425 İstanbul, Tel: 0212 244 86 87

