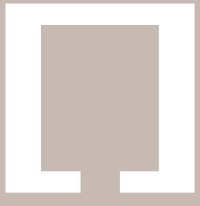


MİMARLIK BÜLTENİ



MİMARLAR ODASI SAMSUN ŞUBESİ

bilgi@samsunmimar.org • www.samsunmimar.org

ARALIK 2010 / 21

- ▶ Basın Bildirisi - Kent Kültür ve Demokrasi Forumu - HATAY
- ▶ Müteahhitliğin Kurumsallaşma İhtiyacı / Haluk Gürkan
- ▶ Barcelona ve Gaudi / Muhammed Konaçoğlu
- ▶ Duyurular
- ▶ Sıra Dışı Bir Eğitim Yapısı / İ.Hakkı GÖZTAŞ
- ▶ Yarışmalar
- ▶ Mimarlık ve Kentsel Planlama Üzerine / Cengiz Şentürk
- ▶ Karikatür / İsmail Sevindik





TMMOB MİMARLAR ODASI SAMSUN ŞUBESİ

11. DÖNEM YÖNETİM KURULU

Başkan: Selami ÖZÇELİK

Başkan Yrd.: Oktay GÜRLER

Sekreter: Zerrin ÖZDOĞAN

Sayman: Mehmet BÜYÜKALBAYRAK

Üye: Aslan KASIMİ

Üye: Tuba KARABULUT

Üye: Seçil ÇEPNİ

Şube: Bahçelievler Mah. Mevlana Cad. Barış Apt.

No: 5/1 İLKADIM / SAMSUN

Telefon: 0 362 231 15 70 – 0 362 231 27 80

Faks: 0 362 231 15 75

e-mail: bilgi@samsunmimar.org

Web: www.samsunmimar.org

TOKAT TEMSİLCİLİĞİ

Temsilcilik: Alipaşa Mah. Dr. Remzi Topçam Cad. Samsaroğlu İş Hanı Kat: 3 TOKAT

Telefon: 0 356 212 84 52, Faks: 0 356 212 84 52

AMASYA TEMSİLCİLİĞİ

Temsilcilik: Ziyapaşa Bulvarı Adnan Özkök İş Merk. Kat: 3 No: 6 AMASYA

Telefon: 0 358 218 47 15, Faks: 0 358 21847 15

SİNOP TEMSİLCİLİĞİ

Temsilcilik: Meydankapı Mah. Karagülle Sok. Hüsrev Apt. No:10/1 SİNOP

Telefon: 0 368 261 37 09, Faks: 0 368 261 37 09



Sahibi ve Yazı İşleri Müdürü
Mimarlar Odası Samsun Şubesi Adına
Selami ÖZÇELİK

Yayımlayan
Mimarlar Odası Samsun Şubesi Adına
Yayın Komitesi

Yayın Koordinatörü
Zerrin ÖZDOĞAN

Yayın Komitesi
Ali İHSAN AKA
Hüseyin BAŞNAMLİ
Muhammed KONAÇOĞLU
Erdem DUMLU
Müge DARI
Buket SOYAL

Yayın Yeri
Mimarlar Odası Samsun Şubesi
Bahçelievler Mah. Mevlana Cad. Barış Apt.
No: 5/1 Samsun
Tel: 0 362 231 15 70 - 231 27 80
Faks: 0 362 231 15 75
E mail: bilgi@samsunmimar.org
www.samsunmimar.org

Yayın Türü
Bölgesel, süreli

Baskı
Özgül Basımevi
Galip Dede Cad. No: 77
Beyoğlu 34420 İstanbul
Tel: 0 212 251 83 13

Baskı Tarihi
14.01.2011

Grafik Uygulama ve Yapım
Mimarlık Vakfı İktisadi İşletmesi
Karaköy, Kemankeş Cad. No: 31
Beyoğlu 34425 İstanbul
Tel: 0 212 244 86 11

Mimarlar Odası Samsun Şubesi
üyelerine ücretsiz olarak gönderilir.

İki ayda bir yayımlanır.

Yazılarda ileri sürülen görüşlerin sorumluluğu
yazarlarına aittir. Dergi adı belirtilmek koşuluyla
alinti yapılabilir.

İÇİNDEKİLER

Sunuş / Selami ÖZÇELİK.....	2
Basın Bildirisi - Kent Kültür ve Demokrasi Forumu - HATAY.....	3
Barselona ve Gaudi / Muhammed KONAÇOĞLU.....	7
Sıra Dışı Bir Eğitim Yapısı / İ.Hakkı GÖZTAŞ.....	13
Mimarlık ve Kentsel Planlama Üzerine / Cengiz Şentürk.....	16
Müteahhitliğin Kurumsallaşma İhtiyacı / A. Haluk GÜRKAN.....	18
Duyurular.....	19
Yarışmalar.....	20
Aramıza Yeni Katılan Üyelerimiz.....	21
Karikatür / İsmail Sevindik.....	22
Geleceğimiz İçin Önemli Bir Adım / Mimarlık Vakfı.....	23
Mimarlık Vakfı Kitabevi.....	24

Sunuş

SELAMİ ÖZÇELİK

Başkan

Sevgili arkadaşlar, 2010 yılının son günlerine geldiğimiz şu günlerde, Şubemizde ve Temsilciliklerimizde olağan dışı bir kalabalık ve hareketlilik var. Birimlerimize mesleki denetim yapılmak üzere çok sayıda proje geliyor, birimlerimizde bu projelerin mesleki denetimini yaparak, belgelerini vermeye çalışıyoruz. Bu yılsonunda bu kadar yığılma neden oldu, bunu biraz açmak istiyorum.

Hepimizin bildiği gibi 19 İlde uygulanmakta olan 4708 sayılı Yapı Denetim Kanunu Bakanlar Kurulu Kararı ile 01.01.2011 tarihinden sonra ülkemizin tamamında uygulanacak. 01.01.2011 Tarihinden sonra ruhsat alacak yapıların denetiminde 3194 sayılı imar kanunundaki TUS uygulaması kalkacak, yerine 4708 sayılı Yapı Denetim Kanunu ve buna göre düzenlenmiş yönetmenlikler ve diğer mevzuat uygulanacak.

Yapı Denetim Kanunu hükümlerine tabii olmamak için 2010 yılında ruhsat almak amacı ile arsa sahipleri ve müteahhitlerden 2010 yılı içinde ruhsat almak amacı ile çok sayıda proje talepleri geliyor. Proje yapan arkadaşlarımızda kısa dönemde çok sayıda proje yapmak durumunda kalıyorlar. Yaptıkları projeleri mesleki denetim yaptırmak üzere ilgili birimlerimize getiriyorlar, ilgili birimlerimiz de, hafta sonları ve akşamları çalışarak bu projelerin mesleki denetimlerini yaparak, belgelerini vermeye çalışıyorlar.

Samsun Büyükşehir Belediye Meclisi, 11 Haziran 2010 tarih 202 sayılı kararı ile Samsun Büyükşehir İmar Yönetmenliğinin 42/1, 57/1, 57,3, 57,4 maddelerinde değişiklik yapmış ve bu değişikliklerin yürürlük tarihini 31.12.2010 olarak belirlemiştir. Bu değişikliklerle, emsal uygulanan alanlarda, inşaat alanlarında azalma olmuş, çatılarda alt piyese bağlı olarak çatı arasında inşaat yapımı kaldırılmıştır. Yapılan bu değişikliklerden etkilenmemek için arsa sahipleri ve müteahhitler 2010 yılı sonuna kadar ruhsat almak amacı ile proje talebinde bulunuyorlar. Üyelerimizin bir bölümü, bu talepleri karşılamak üzere yoğun bir şekilde proje yaparak, birimlerimize mesleki denetim yapılmak üzere getiriyorlar, birimlerimiz gerekli özveriye göstererek, gelen bu projelerin mesleki denetimini ge-

cikmeden yapmaya ve belgeleri vermeye çalışıyorlar. Bu konuda bir sıkıntı yaşanmaması için birimlerimiz gereken her türlü özveriye gösterecektir.

16 Aralık 2010 tarih 27787 sayılı Resmi Gazetede "Yapı Müteahhitlerinin Kayıtları İle Şantiye Şefleri ve Yetki Belgeli Ustalar Hakkında Yönetmelik" yayınlanmıştır. Bu yönetmelik maddeleri değişik tarihlerde yürürlüğe girecektir.

Yeni yılda, yürürlüğe giren yönetmelikler, iş güvenliği, şantiye şefliği gibi bazı konularda, üyelerimizin eğitim ve sertifika almalarını öngörmektedir. Bu konularda ve Odamızın belirlediği konularda Eğitim programları zaman içinde düzenlenecek, üyelerimize gereken duyurular yapılacaktır.

Şubemiz çalışma mekânları artık çalışmalarımıza yetmemektedir. Amasya Temsilciliğimiz için Vakıflar Genel Müdürlüğünden 49 yıllığına yıkılmakta olan bir bina kiralanmış, projeleri hazırlanarak ihalesi yapılmış, yapımı devam etmektedir. Yakın zamanda bitirilerek hizmete girecektir. Sinop Temsilciliğimiz içinde Sinop'ta yıkılmakta olan tescilli bir bina satın alınarak projeleri hazırlanmış, ihale süreci tamamlanarak sözleşmesi yapılmıştır. Yer teslimi yapılarak yapımına başlanacaktır. Bu iki inşaat bitince hizmet alanları yeterli hale gelecek, gerektiğinde bu alanlar meslek alanlarında kullanılacak, yıkılıp yok olmak üzere olan iki bina da kazanılmış olacaktır. Şubemiz için İstasyon Mahallesi Cumhuriyet (Irmak) Caddesi ile Atatürk Bulvarı arasında eski bir bina satın alınmış, yola terkin işlemleri vs. tamamlanmış İmar durumu ve plankotesi yeni alınmıştır. Şubemize kayıtlı üyelerimizin katılacağı bölgesel yarışma düzenlenerek, proje elde edilmesi düşünülmektedir. Proje şartnamesi hazırlama, yarışma jürisi oluşturma ve mevcut binadaki kiracıların çıkartılması çalışmaları devam etmektedir.

Geçmişte olduğu gibi gelecekte de, mesleğimize ve ülkemize olan sorumluluklarımızı yerine getirebilmek için, hep beraber çalışarak gerekeni yapmaya çalışacağız.

Yeni yılın sağlık, mutluluk ve başarı getirmesi dileği ile saygıyla selamlarımı sunuyorum.

Basın Bildirisi

TOPLUM HİZMETİNDE BİR MİMARLIK İÇİN KENT, KÜLTÜR VE DEMOKRASİ FORUMU HATAY BULUŞMASI SONUÇ BİLDİRİSİ

04.01.2011

TMMOB Mimarlar Odası, mimarlık, bilim, kültür, sanat insanları ve sivil demokratik kuruluşlar ile birlikte, yaşadığımız küresel krizin üldeleneceği bir değerlendirme ortamının sağlanması için düzenlediği "Kent, Kültür ve Demokrasi Forumu"nun ikinci buluşmasını 17-18 Aralık 2010 tarihlerinde Hatay'da (Antakya) gerçekleştirdi.

Ülkemizde mimarlık, kentleşme, kültür politikalarının ve demokratik geleneklerin oluşumuna katkı sağlama amacına bağlı olarak dönemsel "kent, kültür, demokrasi ve mimarlık politika belgesi" üretmeyi hedefleyen Forum'un Hatay Buluşması Sonuç Bildirisi aşağıda sunulmuştur:

ANTAKYALILAR (ASİ'NİN ÇOCUKLARI) KÜLTÜREL KİMLİKLERİ ve ORTAK GELECEKLERİ İÇİN KENTLERİNE, KÜLTÜREL, ÇEVRESEL DEĞERLERİNE, KENDİLERİNE SAHİP ÇIKMALIDIR..!

TMMOB Mimarlar Odası'nın çağrısıyla 17-18 Aralık 2010 tarihlerinde Antakya'da bir araya gelen mimarlık, bilim, kültür, sanat insanı, çevre, kültür, sanat ve kent kuruluşları temsilcisi ve Hatay ve çevresinden gelen 400'ü aşkın katılımcının, iki gün boyunca izledikleri programın sonunda yapılan forum çerçevesinde yaptıkları değerlendirmeler, aşağıda ülkemiz kamuoyuyla paylaşılmaktadır:

TMMOB Mimarlar Odası'nın düzenlediği "Kent, Kültür ve Demokrasi Forumu" kapsamında yapılan buluşmaların ikincisinin gerçekleştirildiği "Antakya"nın, ilk buluşma yeri olan "Sinop" gibi özgün konumu ve özellikleriyle buluşma-

larla amaçladığımız ortama uygun bir kent (şehir) niteliğinde olduğunu belirtmeliyiz.

Mezopotamya, Akdeniz ve Anadolu'nun birbirine açıldığı bir coğrafyada, tarihsel olarak kültürlerin uğrak yeri olan Antakya'nın, farklılıklarla bir arada yaşama geleneğinin olması; pagan inançlardan başlayarak tüm inançların bileşkesini taşıyan ortak geleneklerin hâlâ taşımaya devam etmesi; Helenistik Dönemin önemli kentlerinden biri olarak ilk kent planı biçimi olan Hippodamos'un ızgara planına göre kurulması ve tarihsel olarak bilim, sanat ve felsefe ile bağı bu özelliklerin en önemlileri... Ve bunlar "barış kültürünün başkenti" olma özelliği kazandırıyor Antakya'ya...

Ancak, yine Sinop gibi doğal değerler ve güzelliklerin yok edilmesi adımlarının, termik, nükleer (Mersin-Akkuyu), hidroelektrik vb. santrallerle atıldığı bir coğrafyada olması; kıyıların hızla doğal güzelliklerini kaybetmesi, Habibi Necar eteklerinde taşocaklarının yol açtığı tahribat, Amik Ovası ve Gölünün geleceğinin karartılması; tarihsel kent dokusunun korunamaması; yerel yönetim ve planlama bütünselliği sağlanamaması gibi birçok sorunu barındıran Hatay'ın bu özelliklerini sürdürülebilmesine ve geleceğine ilişkin kaygılarımızı artırmaktadır.

İşte bu koşullarda hızlı nüfus artışı ile değişim süreci içine giren Antakya'da gerçekleştirdiğimiz buluşma ile var olan kent potansiyelini harekete geçirilmesi, kentsel sorunlara karşı duyarlılığın daha da arttırılması ve bu kapsamda bir değişimin başlamasına önemli bir katkı sağlandığı kanısındayız.

Buluşmanın "forum" bölümünde yapılan değerlendirmelerde, hem temel gündem, hem >>

<< de Antakya'nın kentsel gelişim özellikleri bağlamında temel sorunlar üç düzeyde ele alınmıştır.

Ülke Düzeyi'nde...

Ülkemiz kentleri hiçbir dönemde olmadığı kadar hızlı ve baş döndürücü biçimde değişiyor. Bu değişimin insani boyutu, yapıli çevre ve mimari miras gibi temel özellikleriyle birlikte, çevresel açıdan da önemli maliyetleri olduğu ortadadır. İhtiyaç temelli bir kentleşmeden, rant ve spekülative beklentilerle şekillenen ve finansallaşma süreciyle beslenen bir mantık tarafından belirlenen bir kentsel gelişme ve yeniden yapılanma sürecinin öne çıktığı görülmektedir.

Artık kentleri, insanların ihtiyaçları ve planlama süreci değil, spekülativeörlerin ve rant arayışında olanların talepleri şekillendirmektedir. Bu çerçevede ülkesel düzeyde kentlerimiz açısından temel sorunlar yaşanmaktadır:

- Kentler ve yapıli çevre uzun vadeli bir planlama yaklaşımından çok, güncel ve spekülative beklentiler tarafından şekillendirilmektedir.
- Kentlerde içinde yaşadığımız dönemde kendine yer bulamayan kesimler kentlerden tasfiye edilme riski ile karşı karşıyadırlar. Kentsel dönüşüm projeleri çoğu durumda, gözden çıkarılmış bu kesimlerin ve onların mekânlarının tasfiyesini hedeflemektedir.
- Bu sürecin kültürel-tarihi ve doğal mirası da tahrip eden bir saldırganlık yarattığı görülmektedir. Kültürel ve doğal miras büyük bir aşınma içindedir. Bu durumun en yalın biçimde kendisini giderek küçülen ve bozulan doğal ve kültürel tarihi sit alanlarında gösterdiği açıktır.
- Küresel hareketlerin artışının bir parçası olarak öne çıkan insan hareketliliğinin bir başka sonucu turizm olgusunun kentlere yaptığı etkidir. Çoğu durumda farklılıklardan doğan turizm giderek artan biçimde kentleri

birörnekleştirmektedir.

- Arkeolojik alanda sistemli ve ulusal bir politika bulunmamaktadır. Kazı ve koruma çalışmaları sistemli bir yaklaşımla şekillenmemektedir.
- Kamusal mekânların çözümlüşleri ve alışveriş merkezleri tarafından sembolize edildikleri bir durumda, kentlilerin bir araya gelme mekânları olma özelliklerini yitirdikleri görülmektedir.
- Kentlerde bir arada yaşamayı destekleyen çoğulculuk anlayışı ve çok kültürlülüğünden beslenen farklı yaşam biçimlerine karşı duyarlılık giderek hoşgörüsüzlüğe dönüşmektedir.
- Kentsel mekânın dönüşüm sürecinde amaç olarak tanımlanan ile uygulama alanında sergilenenler ciddi çelişkileri gündeme getirmektedir. Dönüşüm, rant aracı olarak değerlendirilirken; modernleşme bellek değerlerinin yitirilmesine, deprem güvenliği yapılaşma yoğunluklarının artırımına, yenileme/koruma ise kültürel ayrımcılığa ve toplumsal ayrıştırmaya yol açabilmektedir.
- Kentte yapılaşmanın yeni söylemi; teknoloji kullanımını, modernleşmeyi, bütüncül ekolojiyi, sertifika güvencesini önerirken, diğer taraftan da kamusal alandaki ve toplumsal haklar üzerindeki baskıların yoğunlaşmasına neden olmakta, farklılıklar karşısında birleştirici değil, ayrıştırmacı kültürü üretmektedir.

Doğu Akdeniz Bölgesi Düzeyinde...

Coğrafi, sosyal ve kültürel değerleri ve yaşam biçimiyle Doğu Akdeniz Bölgesi (DAB) diğer bölgelerden farklılaşmakta ve özgün bir bölge olarak belirginleşmektedir. Bu çerçevede kentleşme ve çevresel özellikleriyle de DAB belli bir bütünlük göstermekte, bölgede yer alan yerleşmelerin sorunları da ortaklaşmaktadır.

Bu bağlamda aşağıdaki hususlar öne çıkmaktadır:

- DAB denizi ve kıyıları, kıyı boyunca süreklilik gösteren ve yer yer iç bölgelere yayılan yapıli çevresiyle bütünlüklü bir bölge oluş-

turmaktadır.

- Bu tür bir süreklilik bölgesel ölçekte bütüncül bir planlama yaklaşımını hem mevcut sorunların sağlıklı çözümü hem de geleceğe yönelik gelişmelerin yönlendirilebilmesi için gereklidir.
- DAB bünyesinde yer alan yerleşmelerin yapıları çevreleri arasında da önemli benzeşmeler bulunmaktadır. Kimi durumda bu bir sokak dokusu ve anlayışı (Adana-Antakya) kimi durumda kullanılan malzeme (taş/Mersin-Antakya) kullanımındaki ortaklıklar olarak karşımıza çıkmaktadır.
- Bölgenin yaşadığı ekonomik sorunlar da büyük ölçüde benzeşmekte, göç, işsizlik, uygun olmayan çalışma koşulları, yoksulluk, konut ve sağlıklı yaşam çevresine ulaşamama gibi sorunlar bölgesel sorunlar olma özelliği göstermektedir. Bu çerçevede çözümlerinde bölgesel ölçekte ve bölge planlama anlayışı çerçevesinde geliştirilmesi bir gereklilik haline gelmiş bulunmaktadır.
- Deniz, göl ve akarsu kirliliği, kıyı işgalleri, orman alanlarına yönelik işgaller, taşocaklarının yarattığı çevre tahribatı yanında, ölçeksiz ikinci konut gelişimi de tüm bölgeyi tehdit eder niteliktedir.
- Bölgenin gemi yapımı için değil, sökümü için kullanılıyor olması, asbest gibi zararlı maddelerin çevre ve insan sağlığını tehdit eder nitelik kazanmasına yol açmıştır.
- Bu çerçevede **çevre sorunlarına yönelik bir plan ve eylem planına** acil gereksinim duyulmaktadır.
- Tarımda yaşanan sorunlar, tarım topraklarının hızlı tahribi ve gelişmeye açılması bölgedeki tarımsal üretimi olumsuz etkilemiştir. Organik tarım konusunda yeterli altyapının oluşturulmaması bir başka önemli sorundur. Bu çerçevede **tarım konusunda bölgesel bir stratejiye** ihtiyaç duyulmaktadır.
- Bölgenin bütünlüklü yapısına karşın turizm alanında bütüncül bir stratejinin bulunmaması bu sektördeki gelişmeleri gelişigüzel hale getirmektedir. Bölgeyi **bütünlük-**

lü bir turizm bölgesi olarak değerlendirilecek bir turizm gelişme planına ihtiyaç vardır.

Kent (Şehir) Düzeyinde...

Hatay ili ve Antakya kenti çok uzun bir geçmişe dayanan bir tarihi ve doğal mirasın parçası olarak, farklı kültürlerin barış içinde uzun süredir yaşadığı bir yerleşme dokusunu temsil etmektedir.

- Son dönemde özellikle de havaalanının hizmete girişiyle birlikte Antakya hızlı bir gelişme göstermeye başlamıştır. Gerek uzmanlar gerekse de kentin duyarlı kesimlerinde çeşitli endişeler yaratan bu hızlı gelişmenin kontrolsüz bir nitelik de taşıdığı görülmektedir.
- Bölgenin hızlı gelişme sürecini kontrol altına alabilecek bütüncül ve uzun erimli planlama perspektifinin bulunmaması temel bir sorundur.
- Antakya kenti çevresinde çok sayıda beldenin bulunması birçok açıdan sorunlar yaratmaktadır. Hizmetlerin etkin sağlanmasında karşılaşılan güçlüklerin yanı sıra, çok sayıda yerleşmenin planlarının bağımsız ve eşgüdümsüz biçimde hazırlanması ciddi sorunlar yaratmaktadır.
- Dağınık idari birimlerin varlığını ortadan kaldırmadan eşgüdüm sağlanmasına olanak verecek bir yönetsel modele ihtiyaç duyulmaktadır. Bu çerçevede bütüncül bir planın elde edilmesi önemlidir.
- Uygulama imar planlarının öngörmediği alanlarda ve ruhsatsız biçimde yapılan yapılar önemli nitelik sorunlarına sahiptir. Antakya kentinin dikkate değer bir bölümü için yapıların ruhsatsız olması önemli bir sorun oluşturmaktadır. Bu durumu ortadan kaldıracak bir sağlıklılaştırma çalışmasına ihtiyaç bulunmaktadır.
- Taşocakları, tarım alanlarının kentsel gelişmeye açılması, Asi nehri ve diğer su kaynaklarının korunamaması ve yataklarına gelişigüzel yapılan müdahaleler önemli sorun kaynaklarıdır.

- <<
- Ayrıca Amanos dağlarının bitki örtüsünün korunamaması da kendi başına önemli bir çevresel değer tahribatı anlamına gelmektedir. Çevresel değerlerin korunmasına yönelik bir plan ve stratejiye ihtiyaç vardır.
 - Amik gölünün kurutulmasının yarattığı sorunlar karşısında, havzanın tekrar sulak hale getirilmesi için çalışmalara bir an önce başlanmalıdır.
 - Hatay ve Antakya'nın en önemli değeri olan çok kültürlü yapısında yaşanan aşınmalar konusunda duyarlılığın artırılması önemlidir.
 - Özellikle kırsal yapılardan gelen kesimlerin kentsel yapılara eklenme sorunları yaşadığı gözlenmektedir.
 - Bu kesimlerin bütünleşme sorunlarına duyarlı yerel yönetim politikalarına ihtiyaç duyulmaktadır.
 - Doğal ve kültürel değerlerde yaşanan tahribat dikkat çekicidir. Cumhuriyet dönemi mimarisine değer verilmemesi, koruma imar planına ilişkin sorunlar tahribatı hızlandırıcı niteliktedir.
 - Kültürel ve doğal değerlere ilişkin bir döküm (envanter) çalışmasına acilen ihtiyaç duyulmaktadır.

SONUÇ OLARAK...

Forum çerçevesinde Antakya kenti ve çevresi bağlamında kimi özel hususların belirtilmesi gerekmektedir:

- Habibi Neccar peyzajı, kent silüetini belirleyen en önemli kent imgesi taş ocaklarının yarattığı tahribat nedeniyle yok olmak tehlikesiyle karşı karşıyadır. Kentsel site gösterilen ilginin acilen bu simgesel peyzaja da yönelmesi gerekmektedir.
- Koruma İmar Planlarına karşın yapılaşmaya engel olunamamakta, tarihsel dokunun tahribatı hızlanmaktadır. Planlama bağlamında arazi üretiminin sağlanması gerekir.
- Mekânsal olarak kent merkezinden uzakta olan Mustafa Kemal Üniversitesi'nin bu konumu engelleyici olmamalı, kentsel araştırma projelerine desteğin artırılması ve kim-

likleşme süreci sağlanmalıdır.

- Antakya'da gelişen turizm hareketliliği, mekânsal örgütlenmeyi deforme etmeye başlamıştır. Yerel özelliklerin kaybolması, çok kültürlülüğün yalnızca din eksenli olarak sunulurken oluşturulan kültürel model, yaşanan paket turizmüne bağlı dönüşümün yarattığı belirsizlik ortamı ve ekonomik baskılar geleceğe ilişkin kaygıları artırmaktadır.
- Diğer taraftan, Antakya birçok sanatçı için çok verimli bir kaynak iken, sanatsal üretim ve sergileme olanakları sınırlı kalmaktadır.
- Antakya özelinde kent, kültür, çevre ve mimarlık politikaları oluşturulması, demokratik araçların etkin kılınmasını ve yerel yöneticilerin yerel politikanın gerçek aktörleri haline gelmelerini sağlayacaktır.
- Mevcut hızlı gelişmeler bağlamında, esas olarak mevcut durumun tespitinin önemi artmaktadır. Buna bağlı olarak kentsel kararlara ve karar süreçlerine ilişkin bilginin paylaşılma ortamı sağlanmalıdır.

Antakya'da yaşanan pek çok soruna karşın farklı kültürlerin barış içinde bir arada yaşama becerisi gösterebilmesi hepimiz için bir umuttur, bir başlangıçtır. Bellekler yitirilince tarihini kaybeden Anka kuşu, küllerinden yeniden doğmaya çalışmaktadır.

Bu süreci hızlandırmak üzere, Antakyalıların, (Asi, El Maklub, Orontes'in çocukları), kültürel kimlikleri ve ortak gelecekleri için kentlerine, kültürel, çevresel değerlerine, kendilerine sahip çıkmaları; buna paralel olarak ülke, bölge ve kent düzeyinde kentleşme sürecinin sağlıklı bir biçimde örgütlenmesi konusunda "YAŞAM KAYNAKLARIMIZ, KÜLTÜREL KİMLİĞİMİZ, KENTLERİMİZ ve ORTAK GELECEĞİMİZ İÇİN" ilgili tüm çevrelerin, duyarlı kentlilerin, kent ve çevre mücadelesine ilişkin dayanışma içerisinde olmaları kent açısından yaşamsal bir öneme sahiptir.

Barselona ve Gaudi

MUHAMMED KONAÇOĞLU

Mimar

Detayların mimarı

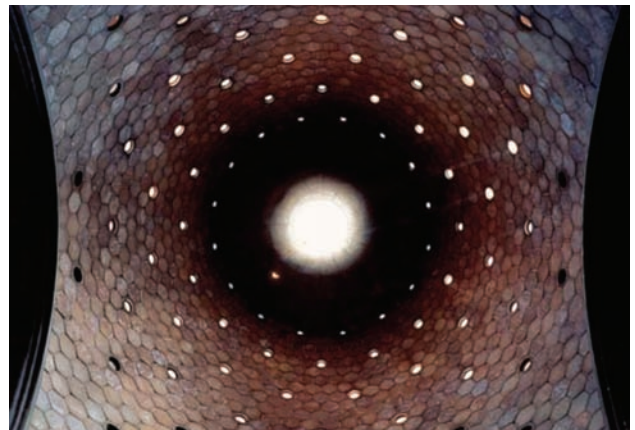
Mies van der rohe söyle demiş "tanrı detaylardadır" (god is in details) ve çok sevdiğim scarpa buna cevap olarak "o zaman ben tanrırım" demiştir.

Barselona'yı gezmek demek kente damgasını vurmuş olan antonio gaudi'yi keşfetmek demektir. Kentte birçok önemli yapısı olan gaudi bu eserlerde kullandığı malzeme ve simgelerle resmen bu kentin turizmini yönlendirmiştir. Her yerde kırık seramiklerden oluşan hediyelik eşyalar yada bi semender görmeniz mümkün. Tabi ki kentte gezilecek o kadar çok yer ve bina var ama bunları es geçip detaylarıyla bütün dünyayı kendine hayran bırakmış olan gaudi ve eserlerinden bahsetmek istiyorum.

Palau Güell (1890)

Şansızlığımızdan gittiğimizde ne yazık ki tadilat nedeniyle gezemedik. Sadece dışından birkaç fotoğraf çekmekle yetindik.

Bina dar bir sokakta yer alıyor ve ilk bakışta fark edilmiyor. Ama yaklaştıkça demir işçiliğiyle dikkat çekiyor. Ve tabi ki de dondurma külahı şeklinde görünen ilginç bacası dikkat çekiyor. Tabi yaptığım araştırmalarda binanın ahşap seramik ve mozaik işçiliği de göz önünde ama biz göremedik maalesef.



İç mekân kubbe detayı

<< Casa battlo (1904-1906)

Passaige de gracia da yer alan bu modernist bina yanında duran diğer iki modern binayı gölgesinde bırakarak inanılmaz bir turist potansiyeli bulunduruyor. Kasım ayında orada olmamıza rağmen bir sürü ziyaretçisi vardı ve herkes yüksek giriş ücretini vererek bu binayı keşfetmeyi tercih ediyor.

Casa battlo palau güellden farklı olarak kırık seramiklerden oluşan dalgalı yüzeyiyle dikkati çekiyor ve insanı içeriye görmeye sevk ediyor.



Binanın iç mekânına girince gaudinin dış cephedeki kıvrımları içeride nasıl güzel kullandığını görüyorsunuz. Gördüğünüz dokunduğunuz her malzemede ve her parça da bir başka detayı görüyorsunuz. Bina başlı başına bir müze. Merdivenleri, tırabzanları, ışıklıkları vb her şeyde sadece bina için tasarlanmış ürünler görüyorsunuz. Katları çıktıkça bina da daha fazla gezmek istiyorsunuz çünkü sonraki adımda ne ile karşılaşacağınızı merak ediyorsunuz.

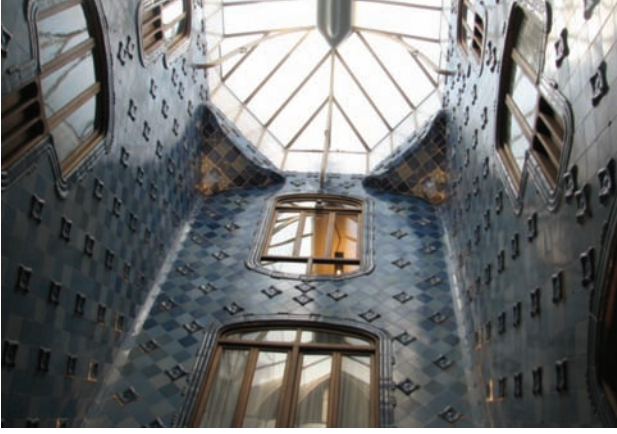


Bina girişi ve merdivenler



Salon ve tavan

Bina da ki diğer önemli detay ışıklıklarda kullanılan seramiklerin yukardan aşağıya doğru renginin açılması bunu gaudini ışığın her yerde aynı görünmesi için yaptığı söyleniyor. Diğer güzel bir detayda tabi ki bacaları.



Casa mila – la pedrera (1906-1910)

Tam anlamıyla yaşayan bir bina olarak adlandırmak mümkün. Her şeyden önce gezilebilir zemin katı, çatısı ve bir dairesi dışında halen insanların ikamet ettiği bir bina olmasıyla dikkat çekiyor. Casa battlodan cadde boyunca yürüyünce hemen kendisini fark ettiren bir yapıya sahip. Köşe bina olması ve dalgalı yüzeyiyle ben buradayım diyor. Yine ilk göze çarpan binanın dışındaki demir işçiliği ferforjeler.



Bina da iki ayrı iç avlu diyebileceğimiz boşluklar bulunuyor. Bina kat planlarına <http://www.lapedreraeducacio.org/eng> adresinden ulaşabilirsiniz.



<<



Zeminden asansörle direk çatı katına çıkarılıyorsunuz. İsterseniz yürüebilirsiniz de ama yol boyunca görülebilecek bir şey yok servis merdiveni gibi bir yerden yukarı çıkarılıyorsunuz. Çatı katı tuğla işçiliğinin güzel bir örneği ve bütün çatı kemerlerden oluşuyor. Burası aynı zamanda gaudinin eserlerinin maketlerinin sergilendiği bir müze.



Bu alanı gezdikten sonra meşhur çatısına çıkıyorsunuz.



Sagrada familia (1882-?)

Herkesin bildiği aşına olduğu gaudi yapısı. Barcelona da sıraya girerek girdiğimiz tek tarihi bina (bitmemiş bir bina tarihi olur mu?). 3 farklı cepheye sahip doğum, ızdırap (çile), zafer cephesi. Bina sizi inanılmaz bi ihtişamlarla karşılıyor ve kendisine hayran bırakıyor. Zamanınız olsa oturup bütün detayları tek tek incelemek lazım. Tabi büyük çoğunluğu gaudinin çalışmaları doğrultusunda sonradan bitirilmiş.



Doğuş cephesi



Doğuş cephesi



İzdirap cephesi



İç mekân

İç mekân dışarıda görkemlin yanında biraz sönük kalıyor insan içeride başka şeyler de bekliyor ama strüktür olarak inanılmaz etkileyici bir mekân. Gaudi bu strüktürü zincirleri ter asarak ucunu ağırlık bağlamış ve oluşturmuş.

<<



Gaudi ve Barselona hakkında söylenebilecek ve yazılacak o kadar çok şey var ki ne yazık ki burada hepsini anlatmak mümkün değil. Bu eserlerin her biri için onlarca kitap yazıldığını düşünürsek bu yapıların sadece fotoğraflarını buraya koyup onların üzerinden sizlerin yorum yapmasını tercih ediyorum. O yüzden kısa kısa yazılar bol fotoğraf koymaya çalıştım. Son olarak gaudini park güell inden fotoğraflar koymak istiyorum.



Sıradışı Bir Eğitim Yapısı (Yakup Paşa Tekkesi)

İSMAİL HAKKI GÖZTAŞ

Mimar

Osmanlı imparatorluğunun, kuruluş ve yükselme dönemlerinde, sultan çocuklarının sancak beyi olarak görev yaptığı Anadolu şehirleri "**Şehzade Kentleri**" olarak anılırlar. (Kütahya, Amasya, Manisa, Trabzon, Bolu) Osmanlı tahtına varis yetiştirmek için yarışan bu şehirler, şehzadelerin emniyetli bir gençlik yaşamaları ve eğitilmeleri için özenle seçilmiştir. Buldukları bölgelerin siyasi merkezi konumdadırlar ve her biri farklı bir idari geleneği temsil ederler.

Osmanlı Devleti'nin kuruluş döneminde, Danişmendiye bölgesinin idari merkezi durumundaki kadim Amasya şehri de, şehzade sancağı olma şansını yakalamış ve bu avantajını 17. yüzyıla kadar başarıyla sürdürmüştür. Özellikle imparatorluğun kuruluş döneminde çok hız-

lı bir gelişim gösteren kent, zamanla bölgenin kültürel merkezi haline gelmiştir. 1861 yılında Amasya'ya gelen G. Perrot, 25 000 kişilik nüfusun 2 000 inin öğrenci olduğunu ve bunların 18 medresede tahsil yaptığını yazmıştır. Amasyalı tarihçi Hüseyin Hüsamettin Bey, çeşitli tarihlerde inşa edilmiş 36 adet medrese hakkında bilgi vermektedir.

Amasya'da Türkler tarafından inşa edilen en eski eğitim yapısı Şeyh Kırık Tekkesidir. (Sultan Mesut tarafından yaptırılmıştır. "Hankah-ı Mes'udi" olarak da adlandırılır.) En eski medrese ise (1209 tarihli) Halifet medresesidir. Evliya çelebi, şehirde medrese, tekke ve zaviyeler dışında 200 adet de sibyan mektebi olduğunu yazmaktadır. Fakat çoğu ahşap olan bu yapılar, günümüze ulaşamamıştır.



Yakup Paşa Tekkesi ve Şehzade saraylarının bulunduğu alanın 19. yüzyıldaki durumu

<<



Yakup Paşa Tekkesi (Çilehane Tekkesi)

Amasya, tarihi çevrenin korunması ve yerel tarihin yazımı bakımından, şanslı sayılabilecek Anadolu yerleşimlerinden birisidir. Şehirde gezerken, sadece dikkatli bir gözlemlerle bile, şehrin uzak geçmişine ilişkin birçok şeyi keşfedebilirsiniz. Özellikle; Selçuklu ve Osmanlı dönemine ait anıtsal yapıların büyük bir kısmı, korunmuştur. Fakat ne yazık ki: şehzadeler kenti olarak tanınan şehirde, şehzadelerin yaşadığı mekânlardan geriye pek bir şey kalmamıştır. Tebliğimizin konusu olan, Yakup Paşa Tekkesi (Çilehane Tekkesi olarak da adlandırılır) ve Pir İlyas Türbesi şehzadelerin mütevazı hayatına tanıklık eden son yapılardır.

Şehzade saraylarının bulunduğu alan, 1217 tarihli kayıtlara göre; Melik Gıyaseddin Şah adına kayıtlı iken, sonra Gümüşlüoğulları

Ailesi'nin mülkiyetine geçmiştir. 1398 yılında Çelebi Mehmet tarafından satın alınarak, saraylar inşa edilen bölgeye, 1900 yılında askeri kışla binaları yapılmış, Amasya Tamimi de bu kışlada hazırlanmıştır. Daha sonra; heyelan nedeniyle kışla binaları da yıkılmıştır.

Yakup Paşa Tekkesi, şehzade saraylarının bulunduğu, Yukarı Pirlers semtinde, Halveti tarikatına mahsus bir tekke'dir. (Tekke, bir şahsın etrafında aynı tarikat mensub dervişlerin toplanıp ayin icra ettikleri, namaz kılıp sohbet ettikleri yapıdır.) Yapıyı, Çelebi Mehmet'in veziri Yakup Paşa yaptırmıştır. 1413 tarihli vakfiyesinde, Pir İlyas Hazretleri'nin halifesi Celalettin Abdurrahman Çelebi için yapıldığı, mütevellisinin Mehmet el-Buhari ve evlatlarının olduğu kayıtlıdır. (Adına Tekke inşa edilen Abdurrah-

man Çelebi, Halveti Tarikatı'nı Anadolu'ya taşıyan Gümüşüoğlu Pir Şüceaddin İlyas hazretlerinin damadıdır.)

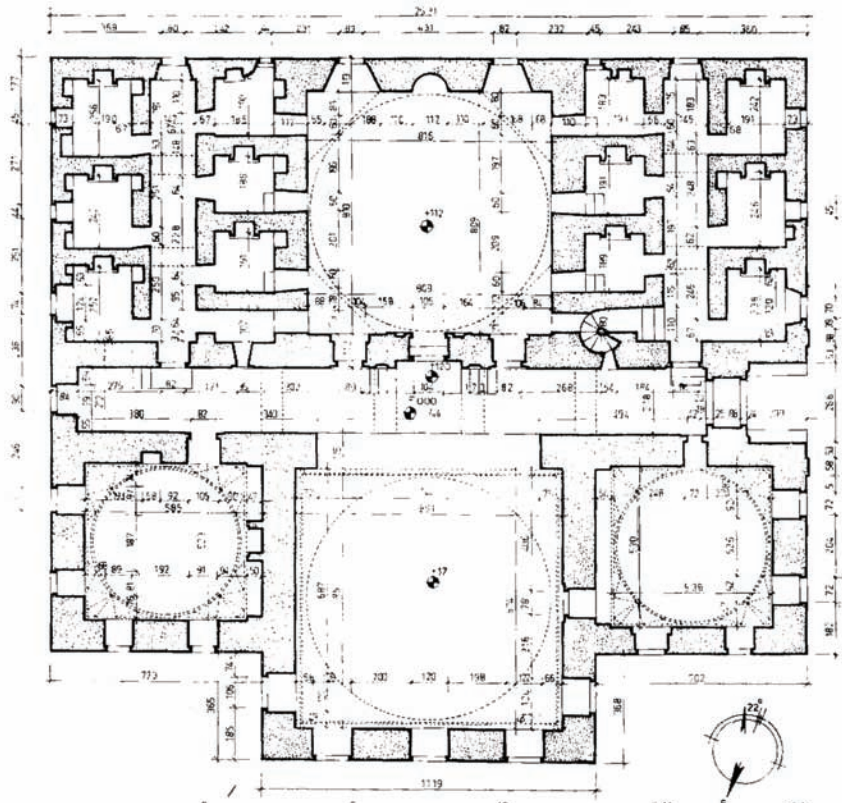
Kentlerin kültürel mirası, sadece antik yapılardan ve kazılarda elde edilen çanak çömlek kırıntılarında ibaret değildir. Kentin insanları da yüzlerce senelik sosyal becerileri, inancı ve değer yargılarını nesilden nesile taşırlar. Amasyalıları da Osmanlı devlet teşkilatının kuruluşu sırasında bu görevi hakkıyla yerine getirmişlerdir. Başlangıçta kadro sıkıntısı çeken ve birçok idari göreve tecrübeli Rumları atayan Osmanlılar, Amasya'nın alınmasından sonra Türk soylu devlet erkânını burada hazır bulmuş ve onları başarıyla kullanmışlardır. (**Hüseyin Hüsamettin Bey**, Şehzade Bayezid vali olarak atanır atanmaz, Amasya'da oturan Selçuklu devlet erkânının, Bursa sarayına davet edildiğini ve 1. Murad zamanından itibaren, önemli makamlara tayin edilmeye başlandığını yazıyor. **Mustafa Akdağ**, "Eski Danişmendiye Vilayeti'nin her bakımdan merkezi olan Amasya'nın; gerek Ayanı, gerek uleması ve diğer ileri gelenleri, Osmanlı Beyliği'nin siyasi ve idari mekanizmasını ellerine aldılar." diyor.) İlmiye sınıfından çok değerli kişiler yetiştiren, Gümüşlüoğlu ailesi de; Özellikle Timur istilasından sonra, Osmanlı Devleti'nin yeniden kurulmasında rol oynamış, şehzadelerin eğitiminde görev yapmış, önemli bir ailedir. Meşhur kadın şairimiz Mihri Hatun da bu ailedendir.

Yakup Paşa Tekkesi, 1622 yılından itibaren medrese olarak da kullanılmıştır. Bir tevhitane, bir şeyh odası, bir büyük mescit, bir türbe ve 12 Derviş hüccresinden oluşan yapının, Amasya'daki en ilginç Osmanlı eseri olduğu

nu söylemek bence yanlış olmaz. Yapının iki farklı girişi arasında uzanan dar bir koridorun iki yanına sıralanan mekânlar, arazinin meyline uygun şekilde yerleştirilmiştir. Yapı, moloz taşlar ve tuğla hatıllarla inşa edilmiştir.

Kuzey- güney yönünde 23.30m, doğu-batı yönünde ise:25.30m genel ölçülerinde olan yapının tevhithanesi kuzeye doğru 3.60m çıkıntı yapmaktadır. Kare formundaki mescit, 8.00m genişliğindedir. Derviş hüccrelerinin genişliği 1.90m dir. Hücre kapıları ahşaptır. Her hüccrede ocak ve kitap rafları bulunmaktadır. Hüccreler arasındaki koridor, 1.50 x 8.70 boyutundadır. Kubbe örtülerinde tromp, pandantif ve Türk üçgenleri farklı yerlerde kullanılmıştır. Tevhithnenin batısında yer alan türbenin, hacet penceresi üzerindeki kitabede iki kişinin ismi vardır. Fakat türbede tek bir sanduka vardır.

Bu yapı, Amasya'da günümüze kadar ayakta kalmış en eski tekke binasıdır. Anadolu geneline ele aldığımızda ise: Bursa Pustin-Puş Tekkesinden sonra en eski yapıdır.



Yakup Paşa Tekkesi Planı

Mimarlık ve Kentsel Planlama Üzerine Hollanda Örneği / İyi Mimar Nedir? Niçin Aranır? Nasıldır?

CENGİZ ŞENTÜRK

Mimar

“İyi mimarlık projenin veya herhangi bir çözümün, detayın daha dürüst, dünya kaynaklarına saygılı ve ekonomik bir dille sonuçlanmasıdır.”

Bu bağlamda Avrupa’da özellikle Hollanda da iyi mimarlık örneklerini gerek yapı ölçeğinden gerekse de kentsel planlamada görmek mümkündür.



Resim 1

Malzeme konusu projeyi çözümleriyle nasıldaki bütünlük sağlamış. Kalıcı bir güzellik yakalamış, eskimez, kokmaz her zaman aynı mesajı verir. İyi mimarlık örneği de Resim 1 (çelik, doğal taş, cam, boya)



Resim 2



Resim 3

Dokunmadan, hissettirmek. (Resim 2)

Güzeli aryalım derken, iyiyi kaliteyi gözden kacıyoruz. Aslında güzel olan anı temsil eder. İyi olan bir süreci temsil eder. İyinin içinde güzelde



Resim 4

vardır zaten. İyi bütünü sorgular ve bütünlük içerir. Güzel ise yüzeyle ilgilenir ve yüzeyseldir.

İyi bir mimarlık ulaşımdan doğru ve kalıcı çözümler üretebilmelidir. (Resim 4)

Kent içerisindeki imar yoğunluğu ulaşımda yeni çözümleri zorlar. (Resim 5) İmar yönetmeliğini nasıldaki ulaşımaya destek verdiği görülmektedir.



Resim 5



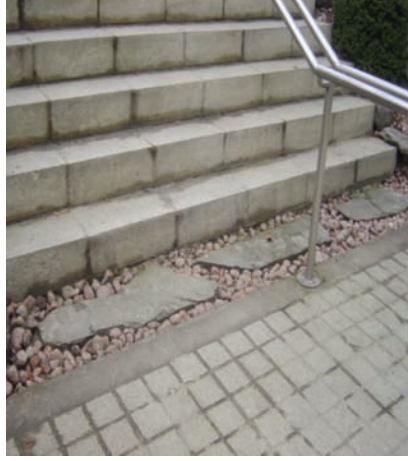
Resim 6

Ayrıca yoğun kullanımlı stadyumlarda otopark ve yaya yaklaşımı hayli sorundur. Ajax arena stadyumun altından şeritli ve otopan yol geçmekte, toplu ulaşım aracı yayaları taşımakta, araçlar otoparklara ulaşmakta hiçbir zorluk çekmemektedir.

Süslemenin çeşitliliğine ve kolaylığına düşmeden malzemeye yenilmemek. Evet, iyi mimarlık arayış içinde olmak karmaşıklaşarak sade-



Resim 7



Resim 8



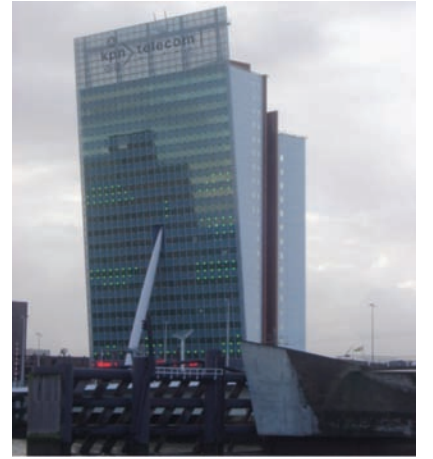
Resim 9



Resim 10



Resim 11



Resim 12

leşmektir. Bu durum bir zaman dilimini epeyce meşgul eder. (Resim 7)

Kullanılan taşlar mekânla birlikte anlam kazanmakta, süslemeye ihtiyaç duymadan kendi kimliğini ortaya koymaktadır.

İşlevlerin formları belirlendiği, sadeliğin ve netliğin vurgulandığı alanlar yıllar geçse de kimliğini kaybetmezler. Bu bağlamda malzeme seçimi, mimaride bütünlüğü sağlamada önemlidir.

Granit yok, kaplama yok, basit sade doğal malzemelerle nasılda doğru çözümler. Kaynakları tüketmeden iyi olanı aramak, keşfetmek lazım. İmalatçıya ustaya bırakılmayacak kadar önemlidir.

Modern mimari de parçaya değil bütüne forma yönelik tasarımlar iyi mimarlığı temsil eder.



Resim 13

Hem bir parçanın bir görevi var tamamlayıcıdır. ortaya çıkardıkları 'bütün' mesaj verir, eser olur. süsleme arayışı yıldız arayışı, ünlü olma arayışı yoktur. Kalıcı olmak iyiyi kaliteyi bulmak vardır. (Resim 11.12.13)

cengiz@basakmimarlik.com.tr

www.basakmimarlik.com.tr

“Yapı Müteahhitlerinin Kayıtları ile Şantiye Şefleri ve Yetki Belgeli Ustalar Hakkında Yönetmelik” ve Müteahhitliğin Kurumsallaşma İhtiyacı

A. HALUK GÜRKAN

Mimar

Mimar ve Mühendisler yıllardır “Yapıların Denetlenmesi” faaliyeti ile oyalanmış, ancak daha yoğun teknik hizmet, bilgi ve emek gerektiren “Yapıların Üretilmesi” faaliyetinden uzak tutulmuşlardır. Geleneksel müteahhitlik anlayışının sürdürüldüğü bu alana, mimar ve mühendislerin girmesi neredeyse engellenmiştir.

Konu ile ilgili yasa ve yönetmelikler düzenlenirken yapı üretim sürecinin “tasarım” “uygulama” ve “uygulamanın denetlenmesi” safhalarının bütünselliği sürekli göz ardı edilmiştir. Bu eksik yaklaşım sonucunda özellikle binanın inşaa edildiği “uygulama safhası” zincirin en zayıf halkası olarak ortada bırakılmıştır.

Yapı üretim sürecinin asıl öznesi; binanın inşaa edilmesi sorumluluğunu yüklenen “müteahhitlik organizasyonudur.” Bu gerçek herkesçe bilindiği halde, “müteahhitlik” konusundaki düzenlemelerden sürekli kaçınılmış, bunun yerine ikincil bir faaliyet olan “yapı denetimi” faaliyeti öne çıkarılmıştır.

Bu eksik yaklaşım yüzünden yapı üretim faaliyeti mimar ve mühendisler olmadan sürdürülürken bu safhadaki teknik hizmet boşluğu, yapı denetim faaliyetinde görev alan mimar ve mühendislerce doldurulmaya çalışılmıştır. Üstelik bu anlayış, her an biraz daha yaklaştığı bilinen yıkıcı bir depremin tehdidinde rağmen sürdürülmüştür. Bu politikanın nedeninin, ülkenin olanaksızlıklarından kaynaklanmadığı kesindir. Çünkü bir yanda üniversitelerden her yıl binlerce mimar ve mühendis mezun olup, gördükleri eğitim doğrultusunda hizmet vermek için boşta beklerken, diğer yandan bol paranın harcandığı bol makyajlı binlerce bina, mimar ve mühendis katkısı olmadan yüklenmektedir.

Aslında bu çarpıklık yasa koyucu tarafından fark edilerek 17-12-2009 tarihinde İmar Kanununun 44. maddesinin 1. fıkrasının e. bendi değiştirilmiştir. Bu değişiklik ile “yapı müteahhitlerinin sahip olmaları gereken asgari eğitimi, iş tecrübesi, teknik donanımı mali durumu ve personel şartları ile niteliklerine ilişkin usul ve esasların” yönetmelikle belirlenmesi kararlaştırılmıştır. Konumuz olan bu yönetmelik 16-12-2010 tarihinde resmi gazetede yayımlanmıştır. Bu yönetmelikte, yapıların bundan sonra bir müteahhitçe yapılma zorunluluğu da getirilmiştir. Ancak yasanın müteahhitlikle ilgili kriterlerinin hiçbiri bu yönetmelikte yer almamış ve “müteahhitlik” yine “meslek odasına kaydolup yetki belge numarası alan” her sıradan yurttaşın yapabileceği bir alan olarak bırakılmıştır.

Diğer yandan yönetmeliğin 10. maddesinde müteahhitlerden “şantiye şefi” isteneceği anlaşılmaktadır.

Ancak bu şantiye şefi: şantiyede sürekli bulunması gerekmeyen, 5 ayrı müteahhidin 5 ayrı inşaatında aynı anda görev alabilen, mühendis veya mimar olmasına bile gerek duyulmayan, sonuç olarak kâğıt üzerinde imzası alınan, olmasa da olur biçimindeki bir eleman haline indirgenmiştir.

Tüm bunların, mevcut özel yapı müteahhitlerini üzmemek için yapıldığı açıktır. Çünkü Bayındırlık ve İskân Bakanlığı, görünür biçimde çifte standart uygulamaktadır. Şöyle ki:

1- Kamu yapılarının inşasını yüklenen müteahhitlere, şantiye şefinin altında görev yapan mimar, elektrik, makine ve inşaat mühendisliği vb. uzmanlık dallarından oluşan bir teknik kadro şart koşulurken, özel yapı müteahhitlerinden aynı teknik kadro istenmemektedir.

2- Yine benzer biçimde, sırf “denetim faaliyeti” için Yapı Denetim Kuruluşlarına sayfalar dolusu kurallar getirip, çeşitli uzmanlıklarda mühendis ve mimar istihdamı istenirken; Binayı bizzat inşa etme sorumluluğunu yüklenen özel yapı müteahhitlerinden ise bu düzeyde bir teknik eleman kadrosu yerine, formalite gereği, tek bir şantiye şefi istenmektedir.

Bu yönetmelikte ayrıca 2. derecede ki teknik elemanların yetkileri, mimar ve mühendislerin mevcut yetkilerini paylaşacak biçimde genişletilmiştir. Şöyle ki;

Teknik öğretmenler ve teknikerler: halen yürürlükteki “Fen Adamlarının Yetki, Görev ve Sorumlulukları Hakkında Yönetmeliğe” göre (R.G. 6-12-1985) mimar ve mühendis bulunmadığı takdirde, belirli büyüklükteki yapıların “fenni mesuliyet,” “kontrol yardımcısı” ve “şantiye mühendis yardımcısı” gibi görevler üstlenebiliyorlardı. Konumuz olan yönetmeliğin 10. maddesine göre ise: 5 katı ve 2000 m² yi geçmeyen yapılarda “Teknik Öğretmenler”, 1500 m² yi geçmeyenlerde ise “Teknikerler” şantiye şefliği üstlenebileceklerdir.

Böyle bir uygulama; yapıdaki teknik hizmet niteliğinin, var olanın gerisine düşürülmesi demektir. Oysa ülkemizde eğitim düzeyi doğal olarak yükselmiş olup binlerce mimar ve mühendis, kendi istihdam alanında çalışmak üzere boşta beklemektedir.

Bu durumda yapılması gereken; mevcut müteahhitlik sistemini korumak olmamalıdır. Doğru olan; yapı üretim faaliyetindeki teknik hizmet payının ciddi biçimde arttırılmasıdır.

Bu bağlamda; özel yapılarda da müteahhitlik kurumsallaşmalı ve kamu inşaatlarında olduğu gibi Mimar, Mühendis, Teknik Öğretmen ve Teknikerlerin de istihdam edileceği bir statüye kavuşturulmalıdır.

2011 Yılı Ödentileri ve Belge Harçları Belirlendi

Merkez Yönetim Kurulu'nun 16 Aralık 2010 tarihli ve 42/15-2 sayılı kararı ile 1 Ocak 2011-31 Aralık 2011 tarihleri arasında geçerli olacak ödenti ve belge harçları belirlendi.

İlk kayıt ödentisi	30 TL
Yıllık üyelik ödentisi (12 TL x 12)	144 TL
Yabancı uyruklu geçici üye ilk kayıt ödentisi	500 TL
Yabancı uyruklu geçici üye yıllık ödentisi	450 TL
SMH Büro Tescil Belgesi (BTB) ilk başvuru ücreti	100 TL
SMH Büro Tescil Belgesi (BTB) yıllık yenileme ücreti	50 TL
Kimlik Kartı yenileme ücreti	15 TL
Ticari amaçlı üye tanıtma belgesi ücreti	10 TL
Diğer üye tanıtma belgeleri	10 TL
SM/SMB Mühür ücreti	50 TL

Geçmiş yıllara ait aidat borçları 1993 yılından itibaren (1993 yılı dahil) tahakkuk ettirilerek tahsil edilecektir.

Serbest Mimarlık Hizmetleri (SMH) Büro Tescil Belgesi yenileme ücretinin ve yenilendiği yıla ait üye yıllık ödentisinin 2011 yılı içinde tahsil edilecektir.

Ayrıca,

Mimarlar Odası'nın, üyelerine herhangi bir bedel talep etmeden sunduğu "Ferdî Kaza Sigortası"ndan 2011 yılı başından itibaren yararlanabilmeleri için, aidatlarını yılın başında yatırmaları önerilmektedir. Sigorta, aidat ödenen günden itibaren, aidat ödenen yıl için geçerli olacaktır.

DUYURULAR...

- **"Yapı Müteahhitlerinin Kayıtları ile Şantiye Şefleri ve Yetki Belgeli Ustalar Hakkında Yönetmelik"** 16 Aralık 2010 tarihinde Resmi Gazetede yayımlanmıştır.
- **"Sığınak Yönetmeliğinde Değişiklik Yapılması Hakkında Yönetmelik"** 31 Aralık 2010 tarihinde Resmi Gazetede yayımlanmıştır.
- **Mimarlar Odası Sürekli Mesleki Gelişim Merkezi (SMGM)**, üyelerimizin mesleki formasyonlarını sürekli geliştirme ortamlarını ve fırsatlarını sunma, mevcut deneyimleri ile bilgilerini güncelleştirme, edindiği yeni bilgi ve becerilerini değerlendirme ve referansları haline getirmeyi amaçlıyor. Bu amaçla oluşturulan **MİMARLAR ODASI E-EĞİTİM PROGRAMLARI** başlatıldı.

2011 YILI AJANDANIZI ŞUBEMİZDEN ALABİLİRSİNİZ.

Yarışmalar

11. İZOCAM YALITIM YARIŞMASI

Teslim Tarihi :01.04.2011

Yarışmanın içeriği, Dünya kentsel bir alana dönüşmektedir. Şehirler giderek büyümekte, kentsel nüfus artmaktadır. Bunun bir sonucu olarak sokağın altında ve üstünde, farklı seviyelerde çeşitli aktiviteler içeren binalar da gitgide yaygınlık kazanmaktadır. Ulaşım ağlarına bağlı olan bu binalar aynı zamanda sağladıkları bağlarla yerel ve bölgesel ölçekler arasında bir ilişki kurmaktadır. Bu tip yerler, sokak hayatını öldürmek yerine sokağı bir "kent mikroskosmos"u haline getirerek kentsel deneyimleri genişletip artırmaktadır. Güney Greenwich, ABD'nin mega şehri olan New York City'nin toplu taşımaya, yerleşim birimlerine ve ticari alanlarına yakınlığı ile böyle bir tasarım fikrinin teşvik edilebileceği ve kente fayda getirecek bir bölgedir.



Dünya'da kullanılan toplam enerjinin %30'u yapı sektöründe tüketilmekte bu durum beraberinde CO2 salımlarını ve atmosfer kirliliğini de getirmektedir. New York şehri göz önüne alınırsa bu oran daha da artmaktadır. İnşaat işleri için harcanan enerji oranı toplam talebin % 70'ine kadar çıkabilmektedir. Bu oran ülkeden ülkeye değişse bile böyle bir eğilim olduğu apaçık ortadadır.

Aşağı Manhattan uzun süredir, milyonlarca metrekareden oluşan LEED sertifikalı imar alanı ile, yürümeye olanak tanıyan kusursuz yaya sistemi ve son derece iyi örgütlenmiş toplu taşıma sistemi ile yeşil alan konusunda büyük hedeflere yönelik adımlar atmaktadır. Güney Greenwich 'daki yoğunluk, kullanım çeşitliliği ve gelişme potansiyeli, sürdürülebilirlik çözümlerini bölgesel ölçekte test etmek isteyenler için benzersiz bir fırsat sunmaktadır.

Yeni yapılacak kule, geleceği önceden görmek açısından, Greenwich'te ve Aşağı Manhattan'ın Merkezi İş Bölgesi'nde farklı seviyelerdeki sürdürülebilirliklere ulaşmak için başta gelen projelerden biri olmalıdır.

Yarışmanın konusu, yüksek binalarda enerji etkin strüktür kavramına yaratıcı yaklaşımlar getirilmesidir. Amaç, Multi Konfor Bina tanımına göre pasif ev bileşenleri ile çok amaçlı bir kule tasarlamak olacaktır.

Yarışmanın amacı, Aşağı Manhattan bölgesinin Güney Greenwich olarak adlandırılan kısmında, sürdürülebilir bir gökdelen tasarımı ortaya koymaktır.

Tasarlanacak binada, konstrüksiyona bağlı etkenlerin yanı sıra, sosyal ve ekonomik etkenler de düşünülmeli ve bu binanın mevcut kentsel alanda yeni bir hareketlilik kazandırması gerektiği göz önünde bulundurulmalıdır. Binanın tasarımının dışında, inşaat alanının yakın çevresi için de kentsel mekân çözümleri sunulması beklenmektedir.

Proje son teslim tarihi **1 Nisan 2011.**

Bilgi için:

YAPI-ENDÜSTRİ MERKEZİ

Fulya Mah.Yeşilçimen Sok. No:12/430 (Polat Kulesi Yanı)

34394 Fulya /İSTANBUL

Tel: +90 212 266 70 70 dahili 351

www.yalitimyarismasi.com/yalitimyarisma

Yeni Üyelerimiz



41020
ŞEYMA ÜZREK
YAKIN DOĞU ÜNV.



41027
ONUR YİĞİT
Y.T.Ü.



41028
MUHARREM ÇAKIR
MİMAR SİNAN ÜNV.



41061
EMRE ÖZDEMİR
BOZOK ÜNV.



41107
ALİ HAYRİ SAMANGÜL
DOĞU AKDENİZ ÜNV.



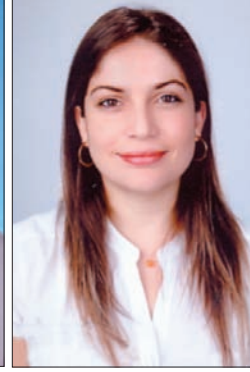
41211
SİNAN GÜL
K.T.Ü.



41179
BÜŞRA VURAL
K.T.Ü.



41180
ÇETİN AYIK
K.T.Ü.



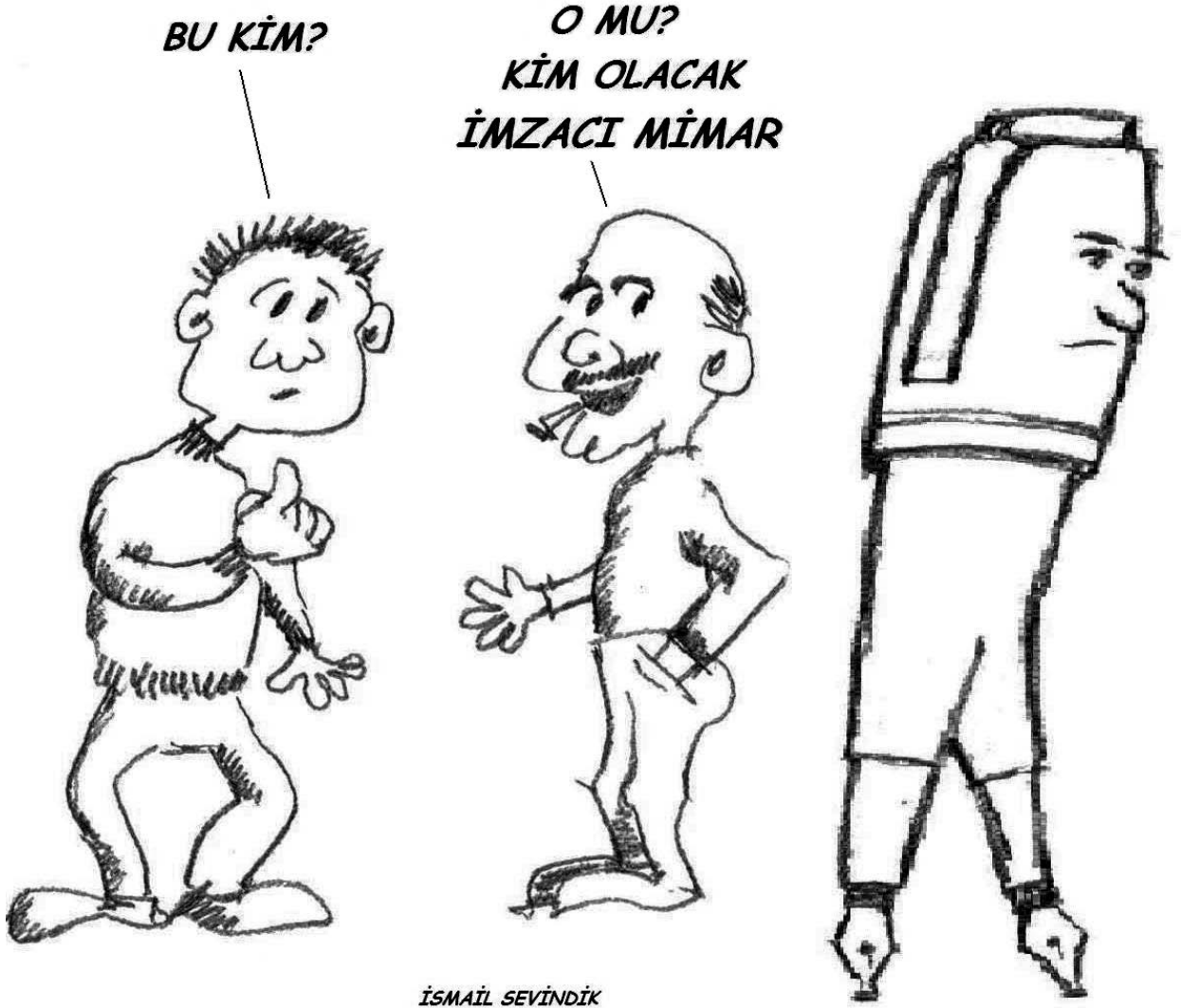
41182
ZUHAL TEZEL
SÜLEYMAN DEMİREL ÜNV.

Nakil Gelenler...

34946 TUĞRUL SEZEN
37553 EFE ÖNER
9035 BAHRİ BULUT
11693 M.ÖNDER AKALTAN
38543 ÖZLEM SEZER GÜLCEMAL
34569 YASEMİN CANKURT
36703 ZAFER BULUT
32429 AZİZ AYDIN
16403 BURHAN TANERİ
41046 VURAL ATEŞ
34082 EMRE ERİŞMİŞ
38897 FADİME KUL
38549 ESRA OKUR
28613 HAKAN YAĞCI
11817 NURİ ÖZDEMİR
15865 HİLMİ ERSİN DURMAZ
35589 TOLGA OBUZ
21936 AHMET PATAR

İSTANBUL ŞUBEDEN NAKİL
İZMİR ŞUBEDEN NAKİL
İSTANBUL ŞUBEDEN NAKİL
İSTANBUL ŞUBEDEN NAKİL
İZMİR ŞUBEDEN NAKİL
İSTANBUL ŞUBEDEN NAKİL
BURSA ŞUBEDEN NAKİL
BURSA ŞUBEDEN NAKİL
ANTALYA ŞUBEDEN NAKİL
İSTANBUL ŞUBEDEN NAKİL
İZMİR ŞUBEDEN NAKİL
İSTANBUL ŞUBEDEN NAKİL
İSTANBUL ŞUBEDEN NAKİL
ANKARA ŞUBEDEN NAKİL
ANKARA ŞUBEDEN NAKİL
ANKARA ŞUBEDEN NAKİL
ANKARA ŞUBEDEN NAKİL
İSTANBUL ŞUBEDEN NAKİL

Hoş geldiniz...



İSMAİL SEVİNDİK



MİMARLIK VAKFI

“Geleceğimiz İçin Önemli Bir Adım!”

"Sizi, Mimarlık Vakfı Sosyal Güvenlik ve Yardımlaşma Sandığına üye olmaya, sandığın hizmetlerini birlikte geliştirmeye davet ediyoruz.

Mimarlık Vakfı Sosyal Güvenlik ve Yardımlaşma Sandığı 1997'de kuruldu. Üyelerimizin, yaşam süresince karşılaştıkları zorlukları aşmada **kendilerine**, vefat edenlerin **ailelerine** yaptığı yardımlarla çalışmasını sürdürdü.

Bugüne kadar 61 üyemize sosyal yardım olarak 63.670 TL., vefat eden 91 üyemizin ailelerine 214.770 TL. ödendi; 280 mimarlık lisans öğrencisine de 271.640 TL. burs sağlandı.

Yeni sosyal projelerimiz hayata geçtiği takdirde, bugüne kadar yapılanlara ek olarak;

Evlenme, doğum, askerlik, emeklilik yardımlarını, proje yarışmalarına katılmak isteyenlere maddi destek çalışmalarını başlatmak için, üyelerimizin tüm sevinçli, hüzünlü günlerinde yanı başında olabilmek için,

Çok daha güçlü olmak gerektiğine inanıyoruz.

Bu nedenle, **meslek topluluğumuzun tüm gücünü ve dayanışmasını sandığımıza yansıtarak sizin de üye olmanızı, üye olanların da en az bir meslektaşımızı daha üyeliğe davet etmesini istiyoruz.**

Hakların geliştirilmesi sizin katılmanıza bağlı. Şu anda Yardımlaşma Sandığının 2583 üyesi bulunuyor. Üye sayısının artması ve ödentilerin düzenli ödenmesi, **üyeye yapılacak katkılarının da artmasını sağlayacaktır.**

Bu büyük sosyal projenin hayata geçmesinde, sizi ve üyeliğe davet edeceğimiz meslektaşlarımızı da aramızda görmekten kıvanç duyacağız."

Meslektaşlarımızın, sürekli yaptığımız bu çağrıya Yardımlaşma Sandığı'na üye olarak gösterdikleri ilgi ve dayanışma her geçen gün artıyor.

Samsun'dan, Tokat, Amasya ve Sinop temsilciliklerimizden 21 yeni üye katıldı. Samsun'daki üye hedeflerimize yaklaşıyoruz.

Gittikçe güçleniyoruz. Güçlendikçe sosyal ihtiyaçlarımıza daha doyurucu karşılıklar bulacağız ve bunları kendimiz belirleyebileceğiz. Gücümüz bundan kaynaklanıyor.

2009'da üye olan meslektaşlarımıza, kampanya hediye olan kitap armağanlarımızı gönderiyoruz. Şubeden ve Temsilciliklerden armağan kitaplarınızı alabilirsiniz.

2010 Yılında sağlık ve başarı dileklerinizi iletiyor, katılımlarınızı bekliyoruz.



Üyelik işlemleri veya daha fazla bilgi için:

- Mimarlar Odası Samsun Şubesi Vakıf Temsilcisi Zerrin Özdoğan'ı
- Vakıf Merkezi'nden Halit Erdem'i arayabilirsiniz.

- www.mimarlikvakfi.org.tr web sayfamızdaki üye formunu doldurup gönderebilirsiniz.

Ödentinizi, makbuz karşılığı Şubeye veya kredi kartı ile taksitlendirerek ödeyebilirsiniz.

Giriş ödentisi 75 TL, 2010 yılı ödentisi 150 TL

MİMARLIK, TASARIM, KENTLEŞME, KURAM, ARKEOLOJİ, FOTOĞRAF VE SANAT KONUSUNDAKİ KİTAPLARLA KİTABEVİ'NDE BULUŞUYORUZ.



www.mivkitabevi.com

MİMARLAR ODASI KİTABEVİ'NDE YER ALAN YAYINEVLERİ

Mimarlar Odası Yayınları;

- ▶ GENEL MERKEZ
- ▶ ANKARA ŞUBE
- ▶ ANTALYA ŞUBE
- ▶ BURSA ŞUBE
- ▶ İSTANBUL ŞUBE
- ▶ İZMİR ŞUBE
- ▶ KAYSERİ ŞUBE
- ▶ KONYA ŞUBE

İnşaat Mühendisleri Odası

- ▶ İSTANBUL VE
- ▶ İZMİR ŞUBESİ

Diğer Yayınevleri;

- ▶ ABC YAYIN GRUBU
- ▶ ALFA
- ▶ AKÇALI İNŞAAT
- ▶ AKŞİT
- ▶ ARKEOLOJİ SANAT
- ▶ BAĞLAM
- ▶ BİLEŞİM
- ▶ BİRSEN YAYINEVİ
- ▶ BOYUT YAYINCILIK
- ▶ ÇAĞLAYAN
- ▶ ÇatıDER ÇATICILAR DERNEĞİ
- ▶ ÇİTLEMBİK
- ▶ DAMGA
- ▶ DOĞUŞ İLETİŞİM
- ▶ EREN

- ▶ EVRİM YAYINEVİ
- ▶ HOMER KİTABEVİ
- ▶ İLETİŞİM
- ▶ İLKE BASIM
- ▶ İSTANBUL KÜLTÜR VE SANAT ÜRÜN A.Ş.
- ▶ İSTANBUL BİLGİ ÜNİV. VAKFI
- ▶ İST. TEKNİK ÜNİV.
- ▶ İ.T.Ü. VAKFI
- ▶ KABALCI
- ▶ KAKNÜS
- ▶ KİTAP YAYINEVİ
- ▶ KUBBEALTI
- ▶ LİTERATÜR
- ▶ METİS
- ▶ NOBEL

- ▶ PUSULA YAYINCILIK
- ▶ REMZİ KİTABEVİ
- ▶ SUNA İNAN KIRAÇ VAKFI
- ▶ TARİH VAKFI
- ▶ TASARIM
- ▶ TEKNİK YAYINEVİ
- ▶ TURING
- ▶ TÜNEL YAYINCILIK
- ▶ TÜRKİYE İŞ BANKASI
- ▶ UĞUR EĞİTİM PAZARLAMA
- ▶ YAPI END.MERK. A.Ş.
- ▶ YAPI KREDİ
- ▶ YAY YAYINCILIK
- ▶ YORUM SANAT
- ▶ ZERO



MİMARLIK VAKFI
KİTABEVİ



tmmob mimarlar odası
istanbul büyükşehir şubesi

