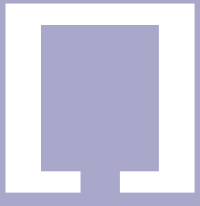


MİMARLIK BÜLTENİ



MİMARLAR ODASI SAMSUN ŞUBESİ

bilgi@samsunmimar.org • www.samsunmimar.org

ŞUBAT 2011 / 22

- ▶ Samsun Şehri İmar Müsabakası Projeleri ve Jüri Raporu / Muhammed KONAÇOĞLU
- ▶ Batı Kültüründe Kutsal Resimler ve Amasya'lı Bir Aziz / İ. Hakkı GÖZTAŞ
- ▶ Tarihi Yeniden Canlandırmak / Vedat AĞCA
- ▶ Bir Kentsel Dönüşüm Hayali / Cengiz ŞENTÜRK - Taylan TOMRUKÇU
- ▶ Yarışmalar
- ▶ Karikatür / İsmail SEVİNDİK





TMMOB MİMARLAR ODASI SAMSUN ŞUBESİ

11. DÖNEM YÖNETİM KURULU

Başkan: Selami ÖZÇELİK

Başkan Yrd.: Oktay GÜRLER

Sekreter: Zerrin ÖZDOĞAN

Sayman: Mehmet BÜYÜKALBAYRAK

Üye: Aslan KASIMİ

Üye: Tuba KARABULUT

Üye: Seçil ÇEPNİ

Şube: Bahçelievler Mah. Mevlana Cad. Barış Apt.

No: 5/1 İLKADIM / SAMSUN

Telefon: 0 362 231 15 70 – 0 362 231 27 80

Faks: 0 362 231 15 75

e-mail: bilgi@samsunmimar.org

Web: www.samsunmimar.org

TOKAT TEMSİLCİLİĞİ

Temsilcilik: Alipaşa Mah. Dr. Remzi Topçam Cad. Samsaroğlu İş Hanı Kat: 3 TOKAT

Telefon: 0 356 212 84 52, Faks: 0 356 212 84 52

AMASYA TEMSİLCİLİĞİ

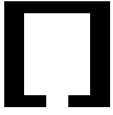
Temsilcilik: Ziyapaşa Bulvarı Adnan Özkök İş Merk. Kat: 3 No: 6 AMASYA

Telefon: 0 358 218 47 15, Faks: 0 358 21847 15

SİNOP TEMSİLCİLİĞİ

Temsilcilik: Meydankapı Mah. Karagülle Sok. Hüsrev Apt. No:10/1 SİNOP

Telefon: 0 368 261 37 09, Faks: 0 368 261 37 09



Sahibi ve Yazı İşleri Müdürü
Mimarlar Odası Samsun Şubesi Adına
Selami ÖZÇELİK

Yayımlayan
Mimarlar Odası Samsun Şubesi Adına
Yayın Komitesi

Yayın Koordinatörü
Zerrin ÖZDOĞAN

Yayın Komitesi
Ali İHSAN AKA
Hüseyin BAŞNAMLİ
Muhammed KONAÇOĞLU
Erdem DUMLU
Müge DARI
Buket SOYAL

Yayın Yeri
Mimarlar Odası Samsun Şubesi
Bahçelievler Mah. Mevlana Cad. Barış Apt.
No: 5/1 Samsun
Tel: 0 362 231 15 70 - 231 27 80
Faks: 0 362 231 15 75
E mail: bilgi@samsunmimar.org
www.samsunmimar.org

Yayın Türü
Bölgesel, süreli

Baskı
Özdil Basımevi
Galip Dede Cad. No: 77
Beyoğlu 34420 İstanbul
Tel: 0 212 251 83 13

Baskı Tarihi
04.03.2011

Grafik Uygulama ve Yapım
Mimarlık Vakfı İktisadi İşletmesi
Karaköy, Kemankeş Cad. No: 31
Beyoğlu 34425 İstanbul
Tel: 0 212 244 86 11

Mimarlar Odası Samsun Şubesi
üyelerine ücretsiz olarak gönderilir.

İki ayda bir yayımlanır.

Yazılarda ileri sürülen görüşlerin sorumluluğu
yazarlarına aittir. Dergi adı belirtilmek koşuluyla
alıntı yapılabilir.

İÇİNDEKİLER

Sunuş / Selami ÖZÇELİK.....	2
Samsun Şehri İmar Müsabakası Projeleri ve Jüri Raporu / Muhammed KONAÇOĞLU.....	3
Batı Kültüründe Kutsal Resimler ve Amasya'lı Bir Aziz / İ. Hakkı GÖZTAŞ.....	6
Tarihi Yeniden Canlandırmak / Vedat AĞCA.....	9
Bir Kentsel Dönüşüm Hayali / Cengiz ŞENTÜRK - Taylan TOMRUKÇU.....	11
Basın Açıklamaları.....	14
Yarışmalar.....	18
Aramıza Yeni Katılan Üyelerimiz ve Yitirdiğimiz.....	22
Karikatür / İsmail SEVİNDİK.....	23
Geleceğimiz İçin Önemli Bir Adım / Mimarlık Vakfı.....	24

Sunuş

SELAMİ ÖZÇELİK

Başkan

Ulaşım sistemleri, insanların her türlü ulaşım ihtiyaçlarını karşılamak için yapılırlar; ulaşım araçları, yollar vs. bu amacı gerçekleştirmek için araçtır. Bir şehirde ulaşımı sağlamak için, o şehrin doğal olanakları, kaynakları, ilgili kişi ve kuruluşların, görüşleri ve önerileri de alınmak sureti ile uzmanlar tarafından bilimsel verilere göre, ulaşım planları hazırlanır ve uygulanır.

İlimizde yeni yapılan Hafif Raylı Sistem tamamlanarak hizmete açılmış, ancak, beklenenleri ne oranda karşılamıştır. Atakum İlçesindeki yaşamı ikiye bölmüş, insanların yaşamını zorlaştırmıştır. Yeni yapılmasına rağmen, geçişlerde güvenlik sorunu yaşanmakta, insanlar üst geçişlerden geçmeye zorlanmaktadır. İlkadım ilçesinde ise güzergah Atatürk Bulvarının bitişiğinde, şehri denizden ayırmış, planlanan yolcu kapasitesi ulaşılması durumunda durakların ve geçişlerin yetersiz kaldığı görülmektedir. Şehrin iç kesimlerinden diğer ulaşım sistemleri ile gelecek yolcuların, raylı sisteme geçişlerinin (transferinin) nerede ve nasıl sağlanacağı belirlenmemiştir. İlkadım ilçesinin büyük bir bölümüne, Canik, Tekkeköy İlçelerine ve üniversiteye ulaşmıyor, Şehrin tamamına yakında yaşayan insanlar, tek vasıta ile üniversiteye ulaşılırken, bu gün büyük bölümü üç vasıtaya binmek zorunda kalıyorlar.

Çevre yolunun Mert Irmağı ile Kutlukent (Kirazlık) bölümü şehir içi yolu haline dönüşmüştür. Trafik sabah, akşam ve bayram günlerinde sıkışıyor, güçlükler çekiliyor. Bu bölümlerde kısa dönemde çözüm olmak üzere, mevcut Çevre Yolu şehirlerarası araçlara ayrılmalı, şehir içi trafiği de tamamlanacak yan yollardan sağlanmalı. Yan yolların yapılması için gerekli kamulaştırmalar yapılmalı, Çanik ilçesinde yol kenarında kamunun mülkiyetinde iken, yapılaşmaya açılarak satılan alanlarda ihtiyaç duyulan alanlar tekrar kamulaştırılmalı.

Yasa ve yönetmenliklerde açıkça belirtilmesine rağmen, şehir içinde yeterli otopark yapılmamıştır. Mecidiye caddesi ile çiftlik arasında

devletin mülkiyetinde, imar planında otopark kullanımında olan alanda 2000 li yılların başında katlı otopark yapılmak üzere ihale yapılmış, ancak, aradan 10 yıla yakın zaman geçmesine rağmen ihale sonuçlanmamış, otopark yapılmamıştır. Bu alanın bitişiğindeki, geçmişte Adliye ve Ziraat Bankası olarak kullanılan binanın, zemin katı dışındaki bölümleri, Hazine'den Büyükşehir Belediyesine geçmiş, Büyükşehir Belediyesine geçtikten sonra, imar planı değişikliği yapılarak, bitişiğindeki katlı otopark alanı ile birleştirilerek, tamamına ticaret ve katlı otopark kullanımı getirilmiştir. Daha sonrada Büyükşehir Belediyesine ait olan bölüm satılmıştır. Şehrin en fazla otoparka ihtiyacı bulunan, tamamına yakını kamunun elinde olan bir alanın tamamına otopark yapılması gerekirken, zemin, 1. ve 2. katlarına ticaret kullanımını getirilmiş, üst katları ise araçların asansörlere çıkarılacağı otopark kullanımına ayrılmıştır.

Yukarıda verilen örneklerde görüldüğü üzere, insanların önemsenmediği, araçların ve yolların, yapımının öne çıktığı görülüyor. Bu anlayışı ulaşımı çözmeyecek, giderek daha da karmaşık hale getirecektir.

Samsunun ulaşım planı gerçekçi bir yaklaşımla en kısa zamanda yapılmalı. Hafif Raylı Sistem, Canik, Tekkeköy İlçeleri ve OMÜ'ni kapsayacak şekilde planlanmalı etap etap tamamlanmalı, Atakum İlçesinde yaya geçişleri, üst geçitler yerine ışıklı sinyalizasyon sistemi ile hemzeminde çözümlenmelidir. Çevre Yolunun Mert Irmağı ile Kirazlık arasındaki bölümünde trafik, şehirler arası yol ve yan yollarla çözümlenmeli, Doğu Çevre Yolu yolunun Uygulama planları en kısa zamanda hazırlanarak, mert ırmağı, Kirazlık bölümünün yapılmasına en kısa zamanda başlanmalıdır. Kent içi otopark ihtiyacının karşılanması için, Belediyelerin görevlerini yerine getirmelerini, öncelikle ellerinde bulunan otopark kullanımına ayrılan alanların tamamına otopark yapmalarını, gerekli kamulaştırmaları yaparak otopark sorununu zaman içinde çözmelerini bekliyoruz.

Samsun Şehri İmar Müsabakası Projeleri ve Jüri Raporu

MUHAMMED KONAÇOĞLU
Mimar



Mevcut plan.

1942 yılında yarışmaya açılmış olan projeye 8 yarışmacı katılmış olup birincilik ödülü verilmemiştir. Yarışma alanı olarak bugünkü Mert Irmağıyla Liman bölgesi arası belirlenmiştir. Jüri raporlarından anlaşıldığı üzere yarışma esasen 1/5000 yol projeleri ve stadyum, hipodrom, havaalanı ve mezarlık yerleşimi üzerine kurulmuş ve genel değerlendirme bunlar üzerinden yapılmış. Tabi ki yarışma da sunum da ön plana çıkmış, hatta bazı projelerin sunumunun yetersizliğinden bu iş üstüne yeteri kadar önem verilmediği belirtilmiş.

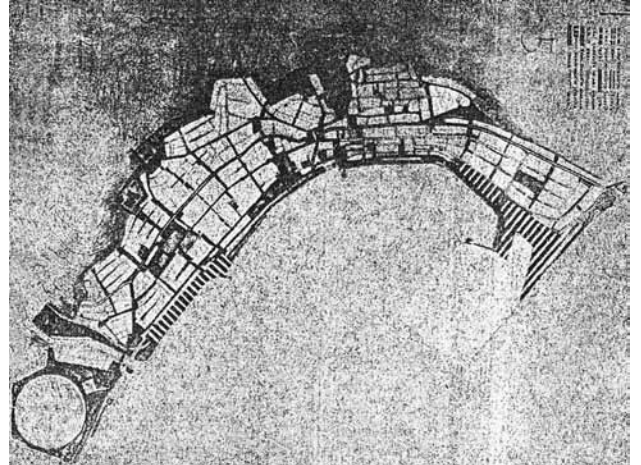
Yarışma o dönemin belediye başkanı Rüstem MES'UT Bey tarafından açılmış. Jüri üyeleri Samsun Vali vekili Rüştü ÖZİL, İçişleri Bakanlığı'ndan Y. Mimar Mihtat YENEN, Yüksek Mimarlar Birliğinden Başkan Y. Mimar Burhan ONGUN, İmar Komisyonu azası Dr. Hayri SAYMAN, Yapı ve İmar İşleri Şefliğinden Y. Mimar Sinan MİMAROĞLU, Yüksek Mühendisler Birliğinden Y. Mühendis Şekip AKALIN.

Türk Mimarlar Birliği Başkanı Y. Mimar Burhan ONGUN, jüri raporuna itiraz etmiş ve eksikleri şöyle sıralamıştır:

- 1- Müsabaka programında karara etki eden hatalar ve noksanlar olduğu,
- 2- Yarışmacılara verilen hâlihazırda hatalı olduğu ve kendilerine yarışmayı irdelenecek nitelikte paftalar verilmediği, 1/5000 ile değerlendirme yaptıkları,
- 3- Avrupa'dan gönderilen bir projenin posta kağıtları ulaşmış olmasına rağmen proje beklenmeden değerlendirme yapıldığı,
- 4- Jüriye geç dahil olduğu için proje incelemelerinde yeterli zamanı olmadığı,

2.lık ödülü - Mimar Semih Rüstem TEMEL

Jüri raporu: Bu proje, programa uyan ve üye-



<< rinde çalışılmış bir eser. Özellikle 1/5000 ölçekli yol şebekesi ve bölgeler tevzi planları başarılıdır. Yalnız yan yol şebekeleri gösterilmemiş ve oluşturulan Selamet Meydanından mevcutta bulunan Irmak Caddesi birincil yol iken ikincil konuma düşürülmesi doğru görülmemektedir. Yollar ve çevreleri oldukça organik bir şekilde çözülmüştür. Yeşil alanlar ve mahalleler ölçeklerine göre uygun olduğu gibi yerleştirilmiştir.

Bölgelerin oluşturulmasında kuzeyde ve liman alanında batısındaki yerlerin zeminin uygun-suzluğu nedeniyle konut olarak ayrılması sakıncalı görülmüştür. Ayrıca liman ve sanayi bölgesinin genişlemesine de engel teşkil etmektedir.

Havaalanı olarak gösterilen yere hipodrom veya stadyum gösterilmemiş olması ciddi bir eksiktir.

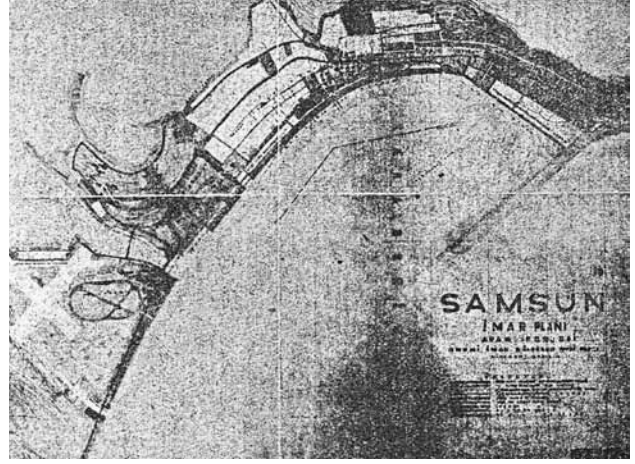
Çarşamba'dan şehre giriş çarşısı ve siteleri rahatsız etmeden çiftlik yolu ile en uygun gibi görünse de oluşacak olan büyük ölçekli istismlâklerin düşünülmesi gerekecektir. Ayrıca gezi yeri olan bu ağaçlıklı yolun bu şekilde bir trafikle yoğunlaştırılması da tartışmaya açık bir konudur.

Saat kulesi ve civarı bugün olduğu gibi ileride de ticaretin merkezi olacağı düşünüldüğünden buraların resmi binalara tahsis edilmesi sakıncalı görülmüştür. Buraya yerleştirilen binaların halk evi önünde bulunan meydana alınarak buranın park alanından meydana dönüştürülmesine ve saat kulesinin bulunduğu alanında çarşı haline getirilmesinde fayda vardır.

Mert Irmağına oluşturulan halk plajının liman ve rüzgarın etkisiyle uygun bir hal almayacağı düşünülmüştür. Böyle bir plajın daha çok planda mezbaha yada benzin deposu olarak gösterilen fener veya derbent alanına uygulanması daha uygundur.

Sonuç olarak Samsun'un az bir fedakârlıkla organik bir yapıya kavuşturan bu plan belirtilen eksikler giderildiğinde takdir edilen olgun bir proje olacaktır.

3.lük ödülü - Y. Mimar Asım KÖMÜRCÜOĞLU



1/5000 ölçekli yol planı incelendiğinde bu proje mesai harcanmış bir proje olarak görülmektedir.

Çarşamba, Bafra ve Sivas istikametinde oluşturulan transit yol, yeni mahalleler etrafından fazla dolaştırılarak uzatılmıştır. 1/5000 ölçekli bölge planı yol plan ile karıştırılmış ve bölgeler ancak üzerindeki yazılar ile ayırt edilmiştir. Şehrin güneyine yerleştirilen konut bölgesi fazla meyilli arazi üzerine kurulmuş gibi görünse de hafif meyilden oluşan arazi için bu şekil pek uygun değildir.

Projenin asıl karakteristiği halka açık sahilin kordon şeklinde düzenlenmiş olması ve sahil boyunca iki kademeli teras oluşturularak rıhtım ve denizden yer kazanmasıdır. Ama bu tip plan uygulama açısından çok maliyetli olduğundan düşünülmesi gereken bir konudur.

Şehrin ulaşımını sağlayacak yollar sirkülasyon ve amme işleri için sakıncalı tertip edilmiştir. Transit yolun Sivas yönüne ayrılacak kısmı hiç işlenmemiştir.

1/500 ölçekli meydan planlarındaki mevcut binalara eklenecek binaların mimari uyumları gözden geçirilmelidir.

Mevcut Atatürk heykelini merkez tutarak kuzey yönündeki depoların muhafaza edilerek denize doğru oluşturulan parklar iyi bir manzara oluşturmuştur.

Liselerin yanında bulunan spor sahasının mertirmanın orda bulunan alana alınması havaalanı ve hipodrom için bile dar olan için sıkıntılı olmuştur.

Sonuç olarak bu proje renkli ve çalışılmış bir proje olmasıyla gösterişli olmasına rağmen belirtilen hususlar dolayısıyla eksiktir. Belirtilen hususların giderilmesiyle tatminkar bir proje olacaktır.

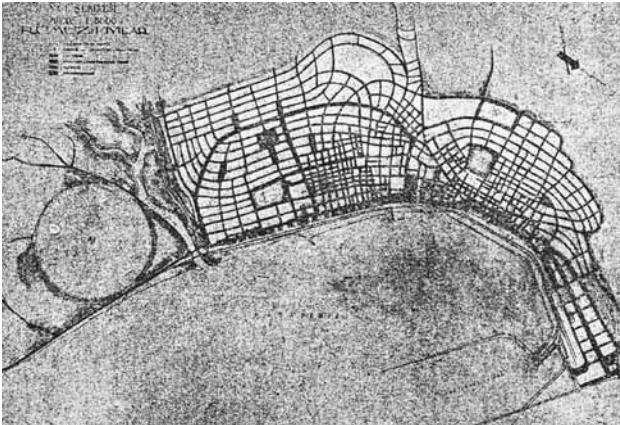
Satın alma - Y. Mimar Muhittin BİNAL

Hesaplanan nüfus miktarı yeterli olduğu halde planlanan alan gereğinden fazladır. Bölgeler planı renklendirme yetersizliğinden anlaşıl-mamaktadır. Hipodrom ve spor sahasının limanın kuzeyine alınması bu bölgenin gelişmesine engel olmaktadır.

Yeşil alanlar serpiştirilmiş vaziyettedir ve birbirleriyle irtibatı yoktur. Gelişmeye uygun alanların şehrin güney sırtlarına konmuş olması arazinin topoğrafisi açısından uygun değildir. Şehrin anayolları gereğinden fazla düzenlenmiş ve bunların kesişimler iyi düzenlenmemiştir.

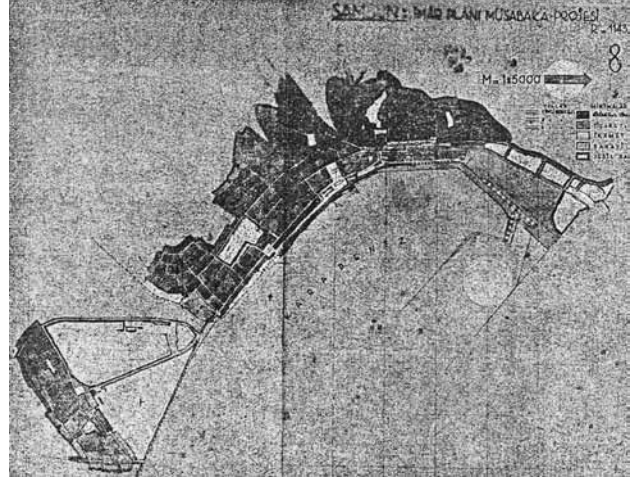
Mevcut alanların fazla sık oluşu iyi irdelenmiştir ve kıymetlerine göre düzenleme yapılmıştır. Transit yol hakkında anlaşılır bir ifade yoktur. Kazımpaşa caddesinin deniz tarafındaki bütün binaların yıkılmasının öngörülmesi planı uygulanmasını zora sokmaktadır.

Depoların yıkılarak yerlerine gazino yapılması ve meydanın deniz manzarasının kapanması uygun değildir. İrmak Caddesinin bulvar haline getirilmesi istisnâkleri artıracığından uygun değildir.



Sonuç olarak bu proje iyi niyet projesi olarak görülmüş ve uygulanması zordur.

Satın alma - Y. Ahsen YAPAR ve Y. Mimar Asım MUTLU



Şehrin ihtiyacına göre gereken gelişme sahası çok geniş tutulmuştur. Havaalanı ve koşu sahasını güneyindeki gelişme alanı ufak bir mahalle gibi olacak iken şehir büyüklüğünde tutulmuştur. Lisenin güneyinde kalan spor alanı olarak gösterilmişse de asıl stadyum fener diye anılan bölgeye konulmuştur.

Yeşillikler şehir içine rastgele serpilmiş ve birbirleriyle alakası yoktur. Transit yol şehri rahatsız etmeden hazırlanması gerekirken bu konuya dikkat edilmemiştir. Kazımpaşa ve sahil yolları birbirine çok yakın olarak hazırlanmış ama diğer ana yollar iyi çözülmüştür.

1/500 meydan planları şehircilik açısından iyi örnekler olmasına karşın fazla istisnâk gerektirdiği için uygun görülmemiştir.

Sonuç olarak bu proje yer yer iyi olmasına karşın uygulanması açısından uygun değildir.

NOT: Alınan kaynaktaki dilde birçok eski sözcük bulunduğu için kimi yerleri kendimce çevirerek ve kısaltarak yazdım. Kusurum var ise af edile...

Kaynakça: arkitekt dergisi 1941 (277-288 sf.)

Batı Kültüründe Kutsal Resimler ve Amasyalı Bir Aziz

İSMAİL HAKKI GÖZTAŞ

Mimar



Biz Türkler, üzerinde yaşadığımız toprakların eski çağlarını kendimizle ilgili görmüyoruz. Uygarlığımızın kaynakları, dilimiz, inançlarımız ayrı olduğu için, eski Anadolu uygarlıklarıyla ilgili bilgilerin öncelik taşımadığını düşünüyoruz. Memleketimizde kazılar yapılıyor, eserler gün yüzüne çıkıyor, batı dillerinde bu kazılarla ilgili onlarca kitap basılıyor, ama biz hiç ilgilenmiyoruz. Kendimizi buralı saymıyoruz. Oysaki: bazıları bizi işgalci saysa da, burada bulunuşumuzu içine sindiremese de, bu memleket bizim...

Çağdaş kültürler söz konusu olduğunda, belli bir toprak parçasına sahip ulusların çoğu, oranın yerlisi değildir. Helenler ve Romalılar gibi, biz de bu topraklara sonradan gelip yerleştik. Ama eski Anadolu uygarlıklarının bugünkü mirasçısı biziz. Anadolu'nun tarihi, aynı zamanda bizim de tarihimizdir. Toplumsal yapı, tarihi süreç içerisinde oluştuğu için, geçmişe ait bütün izleri taşır. Yaşadığımız toprakların tanıdığı bütün kültürlerden, mayamızda az çok bir şeyler vardır.

Özellikle şehirlerimizin yerel tarihi söz konusu olunca, Anadolu'nun bizden önceki tarihini bilmemiz gereği, apaçık ortaya çıkar. Aydın bir kentliden beklenen davranış, yaşadığı çevrenin tarihi içerisinde, hiç olmazsa önemli köşe başlarından haberdar olmak,

antik kalıntıların meydana gelme koşullarını öğrenmek olmalıdır. **(Geçmişin araştırılması, bizim için olduğu kadar, şehirlerimizin tanıtılması bakımından da önemlidir. Bir memleketin ya da şehrin hakkında yazılan her şey, okuyanların ilgisini o topraklara çeker ve turizme gezilip görülecek yeni hedefler sunar.)** Şehirlerimizin öyküsü, bir bakıma bizim de öykümüzdür. Kültür mirası, sadece tarihi yapılardan ibaret değildir. Kentin insanları da yüzlerce senelik sosyal becerileri, inancı ve değer yargılarını nesilden nesile taşırlar. Binlerce yıl önce duyulmuş, düşünülmüş şeyler; şuurumuzun aydınlığında yaşamasalar dahi, bizi etkilemeye devam eder. Yapılarımızda kullandığımız geleneksel formlardan ev eşyalarımıza, düğün şenliklerinden batıl itikatlarımıza kadar, bize has olduğunu sandığımız birçok şey, tarihin derinliklerinden gelir. Ve çağdaş kültürümüzün oluşumunda sayısız hemşerimizin emeği vardır.

Osmanlı çağının "**Şehzadeler Kenti**" olarak tanınan, bizim şehrimiz Amasya da Türklerin fethinden önce önemli bir kültür merkezi olma özelliğine sahip olmuş ve Anadolu'nun sosyal yapısını etkileyen önemli insanlar yetiştirmiştir. Ancak biz bu insanların çoğunu hiç tanımayız.



Kilise tezyinatında Teodor Amasius'a işkence

Batıda çok tanındığı halde, bizim halkımız tarafından hemen hemen hiç bilinmeyen bir hemşerimiz, "Theodore Amesius"dur. Özellikle Ortodoks kiliselerindeki ikonalarda "Ejder Öldüren Aziz" şeklinde sıkça resmedilen kahramanlardan birisi olan bu Roma subayı, Amasyalıdır. Aslına bakılırsa; Hıristiyanlığın ilk yayıldığı yer Anadolu olduğu için, Hıristiyan azizlerinin çoğu Anadolu kökenlidir. Hıristiyan efşanelerinin, imgelerinin de çoğu Anadolu kaynaklıdır.

İkonalar, Ortodoks kiliselerinde ayin düzeninin tamamlayıcı bir parçası olarak kabul edilir. Bu görüntüleri gösterilen saygı, tanrıya gösterilen saygının ifadesidir. Din görevlileri ile topluluğu ayıran İkonostasis denen bölmede, belli bir sırayla yer alan ikonalar, bir bakıma dinsel eğitim vermek içindir. İkona, ressamın şahsî görüşünü anlatan bir resim değil, kilisenin görüşünü dile getiren bir vasıta. Hıristiyanlar, hazret-i İsa'yı Tanrının bir görüntüsü, İkonayı ise, hazret-i İsa'nın görüntüsünün insan eli değmeden cisimleşmiş biçimi olarak kabul ederler. Annesinin ve azizlerin görüntüleri de tanrılaştırılmıştır. Ortodoks Hıristiyanların inancına göre; Tanrı, İsa olarak görüldüğüne göre, resimle temsil edilmesinde de bir sakıca yoktur ve bu resimler tanrının resmi olduğu için kutsaldır. İkonalarda Hz. İsa, havariler, melekler ve azizler konu edilmiştir.

Bizans kiliselerinde, her İkona üretim ekibi, çalışmalarının başlangıcında

secde eder, Tanrı'dan af ve günahlarından arınma dilerdi. İkona bitince, Tanrı'ya ithaf olunmak üzere başrahibe sunulurdu. Başrahip ressamı sınar, ikonanın resmi kurallara uyup uymadığına bakar, uygun görürse de Tanrı'ya ithaf ederdi. Artık bu işlemler tamamlandıca da ikona kutsal özelliğini kazanırdı. Yine evlerde kullanılmak üzere özel ısmarlama ile yapılan ikonaların kutsal mahiyet kazanabilmesi için en az 40 gün bir kilisede bulundurulması şarttı. Genellikle tahta levhalar üzerine çizilen desen, tutkallı boya ile renklendiriliyor, sonra yağlı vernikle parlatılı-



Theodore Amesius figürlerinden örnekler

<< **yordu. Çeşitli bölgelerde yapılan ikonalar arasında üslup farkları vardı. Bizans ikonalarının koyu renkli, sert çizgili olmasına karşın, daha sonra Rusya'da ve öteki Ortodoks kiliselerinde yapılan ikonalarda, yüz çizgilerinin yumuşadı, parlak renkler ve altın yaldız kullanıldı. Bundan başka; zamanla mozaik ve mine işli ya da metal kaplı ikonalar da yapıldı.**

Hıristiyanlıkta. Erken dönem kilise tezyinatında "Ejder öldüren aziz" motifleri sıkça kullanılmıştır. Anadolu pagan inancından esinlenerek oluşturulan bu kompozisyonlarda, çoğu kez iki aziz birlikte resmedilmiştir. Bazen at üstünde, bazen ayakta durur şekilde gösterilen bu kahramanlar, Aziz George ve Aziz Theodore dur. İkisinden ejder öldürmeyle ilgili olarak en erken betimlenen, Aziz Theodore'dir ve bilindiği kadarıyla ilk olarak 8. yüzyılda bir metinde ejder öldürmeyle ilgili olarak adı geçer. Ele geçirilmiş en eski resim ise: 7. yüzyıla ait Euchaïta piskoposu adına yapılmış kurşun mühürlerdedir. (**Euchaïta, Mecitözü' nün Avkat köyüdür ve Roma çağında Amasya'ya bağlıdır. Saint Theodore manastırının yerinde de bugün Elvan Çelebi Tekkesi bulunmaktadır.**) Atina'daki Benaki Müzesi'nde 11-12. yüzyıllara ait ve Amasya'dan bulunmuş olduğu düşünülen bir plakada, iki aziz yerde yatan birisine mızrak saplarken görülürler. 10. yüzyıla ait bir Ermeni kilisesi olan Akdamar'da, Kapadokya kiliselerinde ve daha birçok yerde, ejder öldüren Theodore figürleriyle karşılaşabilirsiniz. Hıristiyan tezyinatına paganizmden geçen ve muhtemelen ilk defa Amasya'da Hıristiyanlık temel ikonografisine giren bu görsel imge, daha sonra değişik kültürler tarafından da kullanılmıştır. Hatta İslami dönemde bile varlığını sürdürmüştür. Danişmentli ve Selçuklu sikelerinde "Ejder öldüren iki atlı" figürünü görmek mümkündür.

Ben, hemşerim Theodore Amasius'u çok yakın zamanda, bir Venedik seyahatinde tanıdım. San Marco meydanında; gurubumuzun rehberi, bir sütun üzerindeki heykeli gösterek "**Amasyalı Theodore**" deyince, şaşırdım. Ne kadar çok şeyden habersiz yaşadığımızı fark

ettim. Ve hemşerim Theodore Amasius hakkında bir araştırma yapma gereği duydum. Ulaştığım bilgileri sizler ile paylaşmak istiyorum. Çeşitli kaynaklardan temin ettiğim, kilise tezyinatından alınmış resimleri de ekleyerek, "Theodore Amasius"u sizlere tanıtmak istiyorum.

Teodor Amasius: Roma döneminde M.S. 284 - 305 tarihleri arasında Amasya'da yaşadı. Çok genç yaşta Roma Ordusu'na kayıtlı oldu. Latince "**acemi asker**" anlamına gelen "**tyrid**" lakabı ile anılırdı. Gözü pekliği ve cesareti sayesinde ordu içerisinde kendini kabul ettirdi. Roma İmparatoru Maksimian'ın hükümdarlığı sırasında, Hıristiyanlığa katı bir şekilde baskı uyguladığı dönemde Hıristiyanlığı seçti. İnananları etrafında topladı. Güçlü bir önder haline geldi.

Roma idaresi, bir süre sonra, Hz. İsa'ya inananların bu işten vazgeçmelerini ve putlara kurban adamalarını istedi. Bu emirlere uymayanlar üzerinde zulme başladı. Amasya'daki Hıristiyan mabetlerini yıktı. Çok sayıda inananmış Hıristiyan'ı katletti.

Romalılar, Hıristiyanlığı kabul ettiğini bildikleri Theodore'den daha iyi düşünmesini ve bu işten vazgeçmesini istediler. Cevap vermesi için zaman tanıdılar. Ancak o kararından dönmedi. İnancından vazgeçmeyeceği yönünde cevap verdi. Roma idaresini kızdırdı ve etrafında toplananlarla birlikte işkenceye tabi tutuldu. İşkencelerden sonra ateşte yakılarak öldürüldü. Öldürüldüğü zaman henüz 21-22 yaşlarındaydı. Öldürülmesinden sonra Hıristiyanlar arasında "aziz" ilân edildi. Adı da "acemi asker" olmaktan çıkarıldı ve "Amasyalı Theodore" diye anıldı. Anadolu'nun çeşitli kentlerinde adına kiliseler yapıldı. Hıristiyanlıkta kutsal kabul edilen emanetleri, Amasya'dan İstanbul'da sonradan adının da verildiği bir kiliseye nakledildi.

Kafası İtalyanlar tarafından Geata şehrine götürüldü ve burada "**Teodora Amasiea**" (Amasyalı Theodore) olarak anıldı. İtalya'nın li-man kenti Brindisi'de adına kilise inşa edildi. Kentin "koruyucu Azizi" olarak kabul edildi.

Tarihi Yeniden Canlandırmak

VEDAT AĞCA
Mimar

İşin Adı: Samsun İli, Alaçam İlçesi, Alaçam Turizm Danışma - Sergi Salonu Onarım ve Restorasyon İş.
Blok Mimarlık ve Müh. Ltd. Şti.
Restorasyon Uygulaması: Vedat AĞCA - Mimar
Şantiye Şefi: Coşkun ÖZGEN - Mimar
Proje Müellifi: Ali Kamil YALÇIN - Mimar
Sözleşme Tarihi: 07.12.2009
İş Bitirme Tarihi: 09.03.2010



19 Mayıs 1919 yılında Kurtuluş Mücadelesinin başlatarak Türk Tarihinde önemli bir yer edinen Samsun ili eski çağlardan beri ticaret ve kültür merkezi, liman şehri olma özelliğini günümüzde de devam ettirmektedir. Bu şehir için İç Anadolu'nun Karadeniz'e açılan penceresidir diyebiliriz.

Öncelikle Türk Evlerinin genel özelliklerinden biraz bahsetmekte fayda olacağını düşünmekteyim. Geçmişten günümüze kadar süregelen Türk Evi, genellikle zemin üzerine iki katlı olarak inşa edilen yapıların temeli taş malzemeli üst katların beden duvarları kerpiç, tuğla gibi malzemelerle dolgulu bağdadi duvarla veya ahşap malzemeli olarak yapılmışlardır. Cephe yüzeylerinde cumbalarla, çıkıntılarla hareketlendirme, ahşap silmelerle yapının kat aralığını, kenarlarını belirginleştirme yoluna gidilmiştir. Yapıların örtü sistemleri de kırma çatılı olup alaturka kiremitle örtülü, saçaklar ahşap kaplamalı, pencere sistemlerinde de genellikle ahşap çiyotin veya kemerli pencereler görülmektedir.

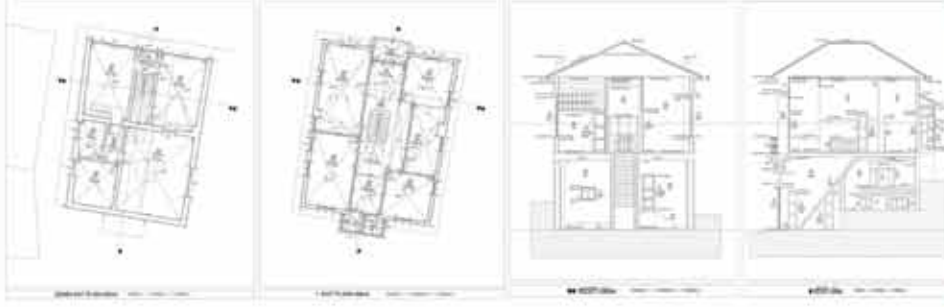
Samsun ve bölgesinde de elbette Türk Sivil Mimari örneklerine rastlanıldığı gibi bölgede Rum ve Ermeni mimarilerini de yoğun olarak görmek mümkündür. Yapıların cephelemlerindeki başlıklı ve kaideli sütunvâri kolonlar bizlere Roma Dönemini hatırlatmaktadır. Cepheden dışa taşan çıkıntılar bazı yapılarda ahşap veya taş direklerle taşınmaktadır. Çıkıntılar bazen balkon özelliğinde de cephelerde yer edinebilmektedir.

Samsun Valiliği de Samsun ve ilçelerindeki tarihi-kültürel değerlerini koruma ve yaşatma ilkesi doğrultusunda çalışmalara destek vererek topluma geçmiş değerlerimizin önemini hatırlatmaktadır.

Samsun İl Özel İdaresi tarafınca ihale edilen "Alaçam Turizm Danışma ve Sergi Salonu" restorasyonu işinin sözleşmesi 07.12.2009 tarihinde yapılarak proje uygulaması da 09.03.2010 tarihinde bitirilip teslimi yapılmıştır.



<<



Tarihi ve Kültürel geçmişe sahip çıkmayı, gelecek kuşaklara aktarılma amacını taşıyan birçok proje Samsun ve çevresinde uygulanmaktadır. Bu projeler içerisinde bizlerinde yer almış olması gurur vericidir. Samsun'un Alaçam ilçesinde uygulamasını yapmış olduğumuz restorasyon işinde öncelikle yapının daha önce alınmış olan rölöve projesine göre yapının özgünlüğüne uygun bir şekilde uygulama işine gidilmiştir.



Daha önce konut olarak kullanılan yapıda turizm danışma ve sergi salonu olarak kullanılmasına yönelik restorasyonu yapılması için öncelikle yapı içerisindeki bazı odaların iç duvarları kaldırılarak oldukça yıpranmış olan dış cephede de özgünlüğüne uygun bir şekilde yenileme yapılmıştır. Cephe yüzeyinde yapıya görsellik katan sütunceler ve giriş kapısı kenarlarındaki sütunların taş işçiliği yeniden yapılmış olup yapının görselliği daha belirginleştirilmiştir. Yapının özellikle dış cephedeki taş süslemeler ve demir kapı üzerindeki kabartmalı, bitkisel süslemeler barok üslubunu hissettirmektedir ve restorasyon sırasında da bu özelliklerin aynı şekilde korunmasına özen gösterilmiştir.



Yapının zemin katında sokağa bakan odaları kullanım amacına yönelik olarak danışma ve el sanatları ürün satış yeri olarak, üst katta da odaların bölme duvarları kaldırılıp genişçe bir alan yaratılıp sergi salonu olacak şekilde düzenlenmiştir. İç mekanlarda hasar görmüş, yıpranmış olan tüm ahşap elemanlar, döşeme ve tavanlar yenilenmiştir. Ayrıca yapının çatı sistemi de oldukça hasarlı olmasından dolayı çatı sistemi yeniden oluşturularak yapılmıştır. Isıtma sistemi tesisatı da günümüz şartlarına göre yeniden düzenlenmiştir.



Kurul kararı ile projesi onaylanan yapının uygulaması 2010 yılında bitirilerek hizmete açılma aşamasına getirilmiştir. " **Alaçam Turizm Danışma ve Sergi Salonu** " olarak topluma hizmet verecek olan tarihi yapı ile Alaçam ilçesinde kültürel ve sosyal aktivitelerin daha da anlam kazanacağına inanıyoruz.



Bir Kentsel Dönüşüm Hayali

Saathane-Taşhan-Belediye Arastası Kentsel Dönüşüm Çalışması

CENGİZ ŞENTÜRK - TAYLAN TOMRUKÇU

Mimar

"Samsun'un görünüşü pek hoş; eski bir Ceneviz Kalesi, bir çok güzel yapılı Türk Konağı, birkaç taş cami ve han ta uzaktan göze çarpıyor. Bugün kasaba bir zeytin ormanlarıyla çevrili ,bu zeytinlikler dağı kaplıyor ve aralarından sevimli köşkler ve bahçeli evler bakıyor. Tepenin doğusunda Rum Köyü var, onun arkasında da 3000 ayak kadar yüksek ormanlık dağlar dikiliyor."

XIX. yüzyılda böyle tanımlıyor Moltke Samsun'u, koskoca bir geçmişten miras aldığımız bu kenti. Projeye başlarken amacımız tarih anlamını, kentler özgürlüğünü yitirmeden elimizden geleni yapmak. Samsun'a özgü, kent kimliğine sadık bir kent merkezi planlamak. Projedeki çalışma alanının (Resim 1) tamamını meydan olarak adlandırdık. Araştırmalarımız sonucu bu bölgenin bir Osmanlı Külliyesi (kampüsü) olduğunu gördük. Bu bütünü bizler de bir bütün olarak ele aldık ve Samsun için burayı tıpkı eskiden olduğu gibi bir merkez

olarak düşündük. Mevcut tarihi yapılara, uygun fonksiyonlar vererek sosyal aktivite ve etkinlik mekânları oluşturmayı düşündük. Tarihi yapıların aksine ilk bakışta meydan olarak algılanan mekânı; dinlenme, oturma ve sohbet mekânları olarak planladık. Bu alana mümkün oldukça az fonksiyon vererek yoğunluğu azaltıp, tarihi yapıların daha kolay algılanabilirliğini sağlamaya çalıştık.

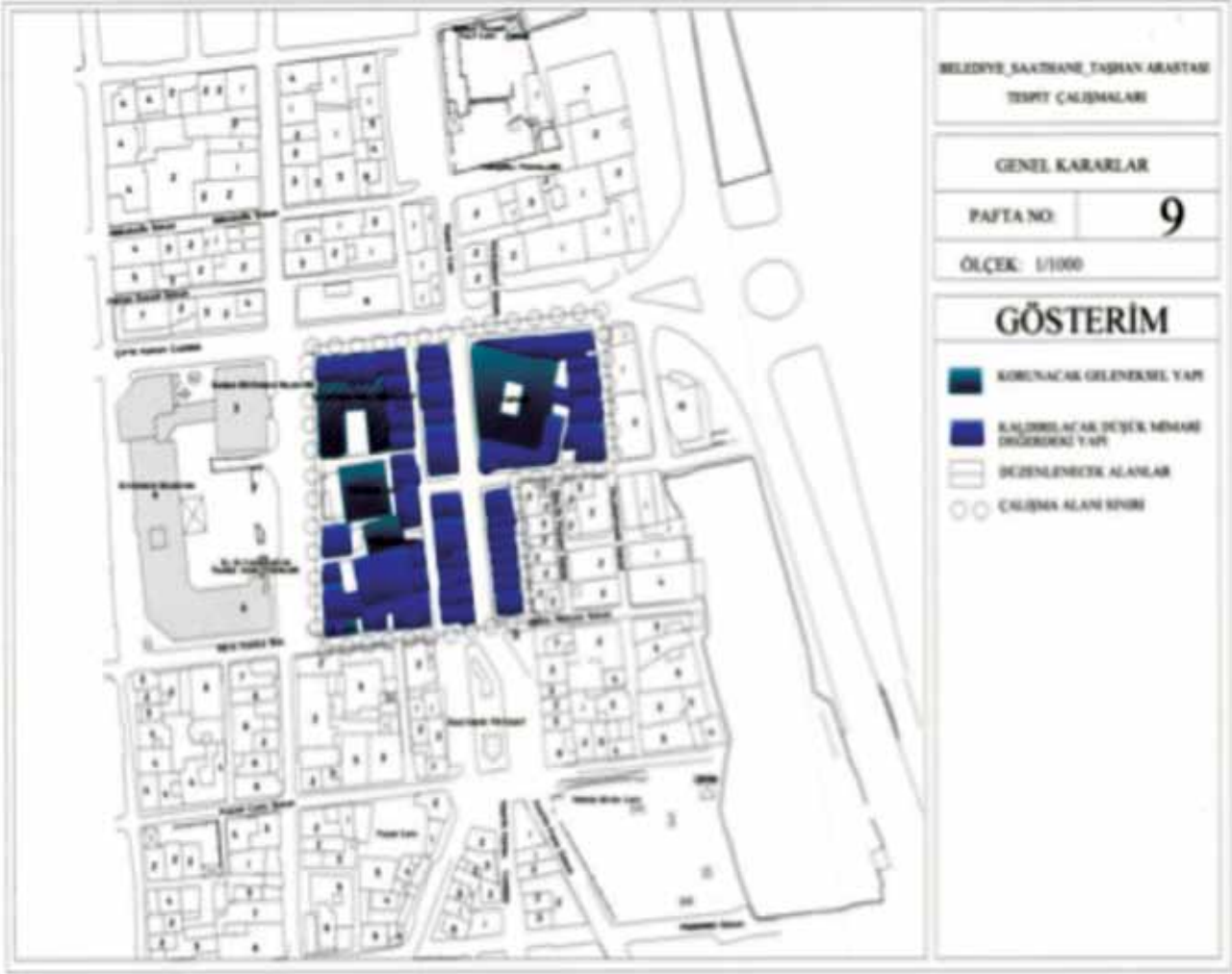
Proje Ana İlkeleri:

- Bölgedeki niteliksiz yapı ve düzenlemelerden arındırılmış (Resim 2), tarihi çekirdeği ön plana çıkaran ve çevresiyle bütünleşen, kültürel ve sanatsal faaliyetlere dönük modern bir kimlik kazandırmak.
- Samsun'un girişinde yer alan bu bölgenin Samsun'u ziyaret eden yerli ve yabancı misafirlere özlenen Samsun'u sergilemek.
- Bölgede canlı etkinlik mekanlarının yanı sıra, sakin eylemsiz mekanlar yaratarak ,kişisel dinlenme olanakları sunmak.



Resim 1

<<



Resim 2

- İşlevsellik kazandırarak kültürel çekiciliği artırmak.
- Samsun içindeki sosyal, ticari ve kültürel merkezlerle bağlantıyı güçlendirmek.
- Minimalist yaklaşımla müdahaleyi en aza indirmek ve korumaya en üst düzeyde yaklaşmak.
- Merkez alanın tasarımında mekân ve zaman boyutu göz önüne alınarak değişime ve gelişmelere olanak sağlayacak çözümler sunmak.

Bu ilkeler doğrultusunda yaptığımız araştırmalarımız sonucunda Taşhan'ın orijinal şeklinin bugünkünden farklı kareye yakın dikdörtgen şeklinde Klasik Osmanlı Han plan şemasına sahip olduğunu ve Taşhan'ın önünden geçen yolun yapımı esnasında hanın bir kısmının kesildiğini ve bugünkü son şeklini aldığını tespit ettik. Mevcut yolun tarihi çekirdek içinde yalnızca yaya ve servis yolu olarak kullanımı proje önerimiz olup bu ideal kullanım olacaktır. Yolun araç trafiğine kapatılması durumunda bir zamanlar kesilmiş olan

Taşhan'ın bir kısmını restorasyon tekniklerine uygun bir şekilde sadece yapının strüktürel elemanlarını bir iskelet şeklinde bugünün izlerini taşıyacak malzeme ve yapım sistemiyle bütünlemeyi amaçlıyoruz. Bu sayede aslına atıfta bulunmaya çalışıp insanlara yapının orijinalini kavratmayı sağlamak istiyoruz. Bununla birlikte projenin bu kısmı yaya yolu için bir arkad ve müze ve turistik çarşı için bir saçak fonksiyonu görmesi planlanmakta (Resim 3).

Proje Amacı: Düzlemin, zeminin bir arka fon olduğu düşünülerek asıl tarihi yapıları sergilemek ve vurgulamak. Bu ana fikirler doğrultusunda tasarım alanımızı beş bölümde projelendirdik.

1. Bölüm: Yeşil Alan
2. Bölüm: Seyyahname Sokak
3. Bölüm: Gösteri Alanı
4. Bölüm: Çeşmenin Bulunduğu Alan
5. Bölüm: Oturma ve Dinlenme Alanı

1. Bölüm, Yeşil Alan: Osmanlı'da peyzajın, ilk olarak mesire yerlerinde bir araya gelmesi ve halkın bir ağaç gölgesinde toplanma eğlenme arayışıyla birlikte doğması fikrinden yola çıkarak; serbest dağılım alanını yeşille bütünleşen, gençlerin gitar vs. çaldığı, yere oturup gruplar halinde eğlenebildiği sınırları olmayan, kuralsız bir mekan hayal ettik. Bunun yanı sıra bütünde alanı tamamen sert zemin olmaktan kurtarmaya ve doğayı unutmadığımızı hatırlatmaya ve de mevcutta var olan Atatürk Bulvarı üzerindeki kavşağa bakan köşede yer alan kütleyi biraz olsun kamufle etmeye çalıştık.

2. Bölüm, Seyyahname Sokak: Düzenli geçiş alanı olarak planlanan bölüm çevreden bölgeye alıştı sağlamaktadır. Bu aks üzerinde Samsun'a gelmiş ve Samsun'dan geçmiş ve gördüklerini kayda geçmiş seyyahların Samsun'u tariflediği seyyah namelerden derlenmiş yazıların duvarları süslediği bir ulaşım aksı olacak, Seyyahname Sokak olarak adlandırdığımız alan.

3. Bölüm, Gösteri Alanı: Tasarlanan platform bir gösteri alanı, sahne kimi zaman dans pisti, kimi zaman ise bir kürsü niteliği taşımakta. Bu alanla iç içe geçmiş havuz ise hem bir seyir mekanı hem de sadece suyun sesine kulak verilen bir rahatlama alanı olarak değerlendirildi.

4. Bölüm, Çeşmenin yer aldığı alan: Bu dilim tasarlanırken tarihi meydanlardaki su unsurlarından yola çıktık ve meydanların olmazsa olmazlarından çeşmeyi bu proje için bir tamamlayıcı eleman olarak gördük ve gelenekselde var olan bir yaklaşımdan yola çıkarak bu fikri modern bir şekilde yorumlayıp tasarımımızla bütünleştirdik

5. Bölüm: Oturma ve Dinlenme Alanı: Daha çok oturma ve dinlenme alanı olarak düşünülen Büyük Cami için bir avlu niteliği taşımakla birlikte cami ile öncelikli meydan arasındaki birlikteliği sağlamak. (Resim 4)

BİNANIN ÖZET HALİNDE GÖSTERİLMİŞ ÇETVELİ				
BİNA İSMİ	YAPIM YILI	YAPI CİNSİ	YAPIM AMACI	YAPIM AMACI DIŞINDA KULLANIMI
TAŞHAN	M.Ö.1508	ALMAŞIK SİSTEMKESME TAŞ ÜZERİ TONOZ ÖRTÜ - OSMANLI KLASİK	ŞEHİR İÇİ HAN	DEPO, ÇARŞI
BİNAYA ÖNERİLMİŞ İŞLEVLER	DEĞERLENDİRİLEBİLİR MEKAN DONATIMI	AVLU	BUGUNKU KULLANIM AMACI	BİZİM İŞLEV ÖNERİMİZ
			DEPO, ÇARŞI	MÜZE, TURİZM ÇARŞI

Resim 3



Resim 4

Bu şekilde dünle başladığımız yolculuğu yarın-lara taşımaya çalıştık. Korumak sadece mekanı, alanı, rengi, dokuyu ve boyutu korumak değil... Mekanları oluşturan özü, fonksiyonları, yaşam tarzını korumaktır. İnsanların değişen isteklerini o mekana ait özün tadılması, tattırılması, yoğrulması ve her şeyin güzel olması dileğiyle...

Kaynakça:

- Geçmişten Günümüze Kültür Değerleriyle Samsun, İl Kültür Müdürlüğü Yayınları
- Bir Zamanlar Samsun, Kentbank, Arkeoloji ve Sanat Yayınları
- Samsun Yerel Tarih Gurubu "Samsun Tarihiyle Buluşuyor" Fotoğraf Sergisi Kataloğu
- Seyahatnameler
- Samsun İl Yıllığı, 1967
- Vakıflar Genel Müdürlüğü, Taşhan, Hamam ve Medrese Binası Rölöveleri ve Eski Fotoğrafları
- Samsun Büyükşehir Belediyesi Arşivi
- Baki SARISAKAL, Bir Kentin Tarihi Samsun 2. Kitap Samsun Araştırmaları İl Özel İdare Müdürlüğü
- Binaların Yeniden Kullanımı, Ülkü Altınoluk, YEM Yayınları.

Basın Açıklaması

08.02.2011



Samsun Büyükşehir Belediye Meclisi'nin, 11 Haziran 2010 tarih, 33. madde, 200 nolu kararı ile, İlkadım Belediyesi sınırları içerisinde, F36b-22b-1c pafta da 1/1000 uygulama imar planında değişiklik yapılmış; 3 nolu parselin bitişiğinde bulunan, 1 bir nolu parsel **ticaret kullanımından, ticaret ve katlı otopark** kullanımına dönüştürülmüş, 3 ve 1 nolu parseller birleştirilerek 4 nolu tek parsel haline getirilmiş, mevcut imar planında 3 nolu parselin kat adedi 7 iken bir kat eklenerek tamamının kat adedi 8 olarak belirlenmiş, 3 ve 1 nolu parseller arasındaki imar yolu kaldırılarak, arkatlı yol olarak geçiş düzenlenmiştir.

Samsun Büyükşehir Belediyesinin 10 Aralık 2010 tarih, 8. madde, 402 nolu kararı ile aynı alanda 1/1000 ölçekli imar planında tekrar bir değişiklik yapılarak, arkatlı yol yeniden düzenlenmiştir.

İmar değişikliği yapılan alandaki 3 nolu parselin bulunduğu alan maliye hazinesine ait olup, Samsun halkı tarafından, katlı otopark yapılacak alan olarak bilinmektedir. 1 Nolu alanın zemin kattaki bölümleri özel mülkiyet, üst katları ise maliye hazinesinden Samsun Büyükşehir Belediyesine geçmiş, Büyükşehir Belediyesince imar planı değişikliği yapıldıktan sonra özel şahsa satılmıştır.

İmar değişikliği yapılan alan, şehrin merkezinde olup, otoparka en fazla ihtiyaç duyulan bir alandır. Otopark yönetmenliğine göre hesap

yapıldığında, bölgede binlerce otoparka ihtiyaç olduğu açıkça görülmektedir.

Samsun nazım imar planında, şehrin merkezinin, çok yoğun olduğu, merkezde yeni ticaret alanlarının yapılmaması gerektiği, ticaret alanlarının şehrin dışında oluşturulacak, alanlarda yapılması gerektiği, açıkça belirtilmektedir.

Otopark ihtiyacını karşılamak üzere, 3 nolu parselin bulunduğu alan, 2000 li yılların başlarında, Zemin kat ticaret, kalan bölümler otopark kullanımında olmak üzere ihale edilmiş, ancak ihale sonuçlanmadan iptal edilmiştir. Aradan 10 yıla yakın zaman geçmesine rağmen bu güne kadar otopark yapılmamıştır. Yapılan imar değişikliği ile:

Mevcut imar planında 3 nolu parsel 7, 1 nolu parsel ise 4 katlıdır. 3 ve 1 nolu parseller birleştirilerek, 4 no ile tek parsel haline getirilmiş, tamamı 8 kat olarak belirlenmiştir. Kotun çiftlik caddesinden alınmasıyla, eğitimden gelecek 3 katla birlikte, 1 nolu parsel 11 katlı olmaktadır. İki tarafta yolun karşısındaki binalar 4 katlıdır. Bu büyüklükteki bir kütlein şehrin merkezinde, etrafındaki binalardan, 7 kat yüksekliğinde fazla yapılması hiç bir şekilde, bilim, sanat ve şehircilik açısından uygun değildir kabul edilemez. Gelecekte emsal oluşturma ihtimali bulunmaktadır.

Yapılan imar değişiklikleri ile zemin, 1. ve 2. katlar ticaret, 3, 4, 5, 6, 7 katlar otopark ola-

rak düzenlenmiş, bodrum katlar konusunda ise net kullanım getirilmemiştir. En iyimser düşünce ile, 1. ve 2. bodrum katların ticaret, 3. ve 4. borum katlarınsa, otopark ve sığınak olarak kullanılacağı, sığınanın da otopark olarak kullanılabileceği düşüncesi ile otopark yönetmenliğine göre, 30 m² ticaret alanına 1 otopark, 1 otopark 20 m² üzerinden hesap yapıldığında, toplam 776 araçlık otopark yapılabilir. Yapılacak ticaret kullanımının ise 403 araçlık otopark ihtiyacı oluşuyor. 776 - 403 = 373 araçlık genel otopark yapılabilir.

Mevcut imar planındaki yol kaldırılarak, bunun yerine iki kat yüksekliğinde arkatlı yol ismiyle geçiş verilmektedir. Geçişin altında 1 kat bodrum, üzerinde ise 8 kat bina yapılması öngörülmektedir. Yol kaldırılarak bina içinden pasaj şeklinde geçiş verilerek, bina yoğunluğu artırılmıştır.

İmar değişikliği yapılan 3 nolu parselin tamamı hazineye, 1 nolu parselin ise zemin kat hariç, diğer katları Büyükşehir Belediyesine aitken, Büyükşehir Belediyesi kendine ait olan bölümleri satmıştır. Oysaki şehrin bu bölümünde çok fazla ticaret alanı bulunmakta, otopark alanları ise yetersiz kalmaktadır. Kamulaştırma yapılarak otopark yaparsa çok zor, hatta imkânsız görünmektedir. Tamamına yakını kamunun elinde bulunan bu alanın tamamının otopark yapılması mümkünken, büyük bir bölümünü ticaret kullanımına açmak sureti ile, yapılacak otoparkın yarısından fazlasını bu yeni yapılan ticaretin otopark ihtiyacını karşılamak için kullanmak gerekecektir. Bu doğru bir yaklaşım değildir.

İmar değişiklikleri, Samsun Büyükşehir Belediye Meclisinden geçmiştir. Yasalara göre 1/1000

ölçekli imar planı değişikliği, önce ilgili İlkadım Belediye Meclisinden sonra Büyükşehir Belediyesi Meclisinden geçmesi zorunluluğu vardır. Bu durumda İlkadım Belediyesi Meclisi halktan aldığı yetkiyi kullanamamış veya kullanmayarak, halka karşı sorumluluğunu yerine getirmemiştir. İmar değişikliğinin İlkadım Belediyesi Meclisinden geçmemiş olması, İlkadım Belediye Meclisini sorumluluktan kurtarmaz. Gelecekte doğacak olumsuzluklardan İlkadım Belediyesi Meclisi de sorumlu olacaktır.

Şehrin en fazla otopark ihtiyacının olduğu, halkın otopark yapılacak alan olarak bildiği, yere aradan 10 yıla yakın zaman geçmesine rağmen, otopark yapılmamıştır. Belediyelerin otopark yapımını önemsemediklerini, yatırımlarda öncelik sırası vermediklerini, inşaatlara ruhsat verirken aldıkları, otopark ücretlerini, yasanın açıkça emretmesine rağmen, otopark yapımından kullanmayarak, başka alanlarda kullandıklarını, yasal sorumluluklarını yerine getirmedikleri görülmektedir.

Belediyeleri Otopark yapmaları konusunda, yasal görevlerini yapmaya çağırıyoruz. Şehrin en fazla otoparka ihtiyacı olan bu bölümünde, büyük bölümü kamunun elinde bulunan alanın, imar planı değişikliğinden önceki yapılaşma koşullarında, tamamının otopark kullanımına ayrılması ve otoparkın en kısa zamanda yapılması görüşümüzü İlkadım Belediyesi Meclisine, Büyükşehir Belediyesi Meclisine ve kamuoyuna saygıyla sunuyoruz.

TMMOB

Mimarlar Odası Samsun Şubesi



Basın Açıklaması

15.02.2011



Mimarlar Odası, katlanarak büyüyen kent içi ulaşım ve otopark sorununun çözümü için, 30 yıldan beri: Kent içi ulaşım planının yapılması ve bu plan doğrultusunda öncelikle;

1. Henüz yapılaşmamış önemli kavşak çevrelerinin ve gerekli yolların genişletilmesi,
2. Şehir İmar Planındaki otoparkların hayata geçirilmesi konularında yaptığı öneri ve açıklamalarla kentlilerin ve ilgililerin dikkatini çekmeye çalışmıştır.

Ancak geldiğimiz bu noktada çözüme yönelik hiçbir gelişme olmadığı gibi, Samsun'un kaynakları yeterince etüt edilmeyen, zamansız ve yanlış yatırımlara yönlendirilmektedir.

Bizler Mimarlar Odası olarak bu aşamada güncel olan konulardaki görüşlerimizi kamuoyuyla paylaşma ihtiyacı duymaktayız.

a) Hafif Raylı Sistem Atakum'daki sosyal yaşamı ikiye parçalamıştır. Yapılacak olan üst geçitlerin de bu konuya çözüm olamayacağı açıktır. Yaşlı ve çocuklar bir yana, gençleri bile 8.50 m lik üst geçitlere tırmanmaya zorlamak akılcı ve gerçekçi değildir. Yapılması gereken; **sinyalizasyonlu bariyer sistemi** ile bu ilişkinin hemzemin geçitlerle sağlanmasıdır.

b) Raylı Sistemin ilk etapta Belediye evlerine ve hemen sonrasında Tekkeköy İlçesine kadar ulaşması gerektiği dikkate alındığında; özellikle Derbent mevkiindeki ulaşım arterinin genişliğinin yetersiz olduğu şimdiden gözlenmektedir. Bu kısımda sabah, ak-





şam ve tatil günlerinde karayolu trafiği çok büyük oranda tıkanmaktadır. Hal böyle iken yolun dağ tarafındaki Kamuya ait kayalık araziler yolun genişletilmesi için değerlendirilmeyip cüz-i bir bedelle özel sektöre pazarlanmaktadır.

c) Bu kısımdaki şehirlerarası trafik daha sonra tesis edilecek Doğu Çevre Yoluna aktarılsa da söz konusu arter önümüzdeki yıllardaki kent içi ulaşım için yeterli olmayacaktır. Bu arteri kullanacak olan Raylı Sistem güzergâhı ve lastik tekerlekli araçlar için şimdiden yol genişleme çalışması yapılarak plana işlenmeli ve özelleştirilen alanlar gerekli noktalarda yeniden kamulaştırılmalıdır.

d) Çevre yolunun Mert Irmağı ile Tekkeköy arası şehir içinde kalmış, şehir içi yolu haline gelmiştir. Bu bölümde şehirlerarası trafik, şehir içi trafik iç içe geçmiş, ulaşım da zorluklar çekilmeye başlanılmıştır. Katlı yol önerileri bu soruna akılcı bir çözüm değildir. Katlı Yol çözümü, kaynak israfına



yol açacak, Doğu Çevre yolunun yapımını geciktirecektir. Yapımında herkesin birleştiği, Doğu Çevre Yolunun tamamı planlanmalı, ilk etapta Mert Irmağı ile Kirazlık bölümünün yapımına en kısa zamanda başlanmalıdır.

e) Doğu Çevre yolu yapılanaya kadar Çevre Yolunun Mert ırmağı ile Tekkeköy arasındaki bölümünde, Şehirlerarası ve şehir içi ulaşım aynı anda işlemek zorundadır, başka bir çözüm yoktur. Bu ulaşımın sağlıklı ve güvenli yapılabilmesi için, Çevre Yolu şehirlerarası araç trafiğine ayrılmalı, şehir içi trafik ise yan yollarla sağlanmalıdır Özellikle 19 Mayıs Stadyumu ve Gülsan Sanayi bölgesi yan yol yapımı için henüz yapılaşmamış bir alan olarak durmaktadır. Bu kısımda gerektiğinde kamulaştırma da yapılarak yan yollar hayata geçirilmelidir. Saygıyla kamuoyuna duyurulur.

TMMOB

Mimarlar Odası Samsun Şubesi



Yarışmalar

ŞENER ÖZLER ÇOCUK VE MİMARLIK RESİM YARIŞMASI'NIN BEŞİNCİSİ DÜZENLENİYOR

Son Teslim Tarihi: 01.04.2011

"Çocuk dostu kent, çocuğun gelecekte kentine sahip çıkan yetişkin bir birey olabilmesi için onun fiziksel ve sosyal gelişimini destekleyebilen özelliklere sahip olan kenttir." Arza Churchman.

TMMOB Mimarlar Odası İstanbul Büyükkent Şubesi tarafından Şener Özler Çocuk ve Mimarlık Resim Yarışması'nın beşincisi, çocuk gözünden yansıyan renklerin, geleceğin toplumsal yapısının köşe taşlarını bizlere gösterebileceği düşüncesiyle bu yıl "Çocuğun Renkli Dünyası" teması ile düzenleniyor.

Başvuru: Nilgün UZUN ULUOCAK

TMMOB Mimarlar Odası İstanbul Büyükkent Şubesi

Karaköy, Kemankeş Cad., No: 31, Beyoğlu 34425 İstanbul,

Tel: (212) 251 49 00 Faks: (212) 251 94 14

cocukvemimarlik@mimarist.org • www.mimarist.org



ULUSLARASI İNŞAAT KAZALARI KARİKATÜR YARIŞMASI

Son Katılım Tarihi: 30.04.2011

Anadolu Üniversitesi İnşaat Mühendisliği Bölümü tarafından İnşaat sektöründeki meydana gelen iş kazalarının önemini karikatür yardımıyla ortaya koymak ve sektör çalışanlarını düşünmeye sevk ederek farkındalığı arttırmak amacıyla düzenlediği yarışmaya son katılım tarihi **30 Nisan 2011**.



ULUSLARARASI
İNŞAAT KAZALARI
KARİKATÜR YARIŞMASI

INTERNATIONAL
CONSTRUCTION ACCIDENTS
CARTOON CONTEST

Yarışmanın Amacı: İnşaat sektörü çalışma anlamında en tehlikeli sektörlerden birisi olarak bilinmektedir. İnşaat sektöründeki en önemli problemlerden birisi işçi ölümlerine ve ağır yaralanmalarına neden olan şantiyede meydana gelen iş kazalarıdır. Bunların yanında ekonomik kayıplar, verimlilik ve kötü şöhret işin diğer önemli bir yanısıdır. İnşaat sektöründeki meydana gelen iş kazalarının önemini karikatür yardımıyla ortaya koymak ve sektör çalışanlarını düşünmeye sevk ederek farkındalığı arttırmak bu yarışmanın ana amacıdır.

Yarışmaya dünyadaki amatör, profesyonel tüm karikatürcüler katılabilir.

İnşaat sektöründe iş kazaları konusunu işleyen karikatürler; A4 (210mmX297mm) ya da A3 (297mmX420mm) boyutlarında her tür kağıda istenilen teknikle, siyah-beyaz veya renkli olarak çizilebilir.

Bilgisayar ortamında tasarlanmış karikatürler de yarışmaya katılabilecektir, ancak kağıda alınan çıktı imzalandıktan sonra gönderilmelidir.

Yarışmacılar en çok 3 karikatürle yarışmaya katılabilirler.

Yarışmacılar karikatürlerinin arkasına ad-soyadlarını, doğum tarihlerini, E-Mail adreslerini ve ev adreslerini yazmalıdır.

Yarışmaya katılacak karikatürler daha önce herhangi bir yerde yayımlanmış olabilir, ancak hiçbir yarışmada ödül almamış olmalıdır.

Yarışmacılar karikatürlerini **30 Nisan 2011** tarihine kadar "**Anadolu Üniversitesi, İnşaat Mühendisliği Bölümü, 2 Eylül Kampüsü, Eskişehir, Türkiye**" adresine posta ile göndermelidir. Postadaki gecikmelerden dolayı organizasyon sorumlu tutulamaz.

Ödüller

Birincilik Ödülü (1000 ABD Doları)

İkincilik Ödülü (750 ABD Doları)

Üçüncülük Ödülü (500 ABD Doları)

5 adet Başarı Ödülü (Başarı belgesi)

Seçici Kurul

Prof. Dr. Davut AYDIN (Anadolu Üniversitesi Rektörü)

Prof. Atilla ÖZER (Anadolu Üniversitesi Karikatür Sanatını Araştırma ve Uygulama Merkezi Md.)

Hikmet CERRAH (Karikatürcü)

Sani ŞENER (TAV İnşaat)

Erdal EREN (TMB Başkanı, Göçay İnşaat Genel Müdürü)

Emin SAZAK (Yüksel İnşaat Genel Müdürü)

Ahmet TUNCAN (Anadolu Üniversitesi, İnşaat Mühendisliği Bölüm Başkanı, Prof. Dr.)

Gökhan ARSLAN (Anadolu Üniversitesi, İnşaat Mühendisliği Bölüm Başkan Yardımcısı, Doç. Dr.)

Seçici kurul tarafından belirlenen karikatürler sergilenecek, ödül kazananlara ödülleri sergi açılışında verilecektir.

Seçici kurul tarafından belirlenen bazı karikatürler bir albümde toplanacak ve katılımcılara da gönderilecektir.

Yarışmaya katılan karikatürler geri verilmeyecek, bu organizasyonla ilgili albüm, broşür, kartpostal, web sitesi ve afişlerde yayınlanabilecek bunun dışındaki tüm yayın hakları eser sahibinin olacaktır.

Yarışmaya katılanlar bu şartname hükümlerini peşinen kabul etmiş sayılacaktır.

UIA 2011 TOKYO İÇİN KAYITLAR BAŞLADI

Uluslararası Mimarlar Birliği'nin (UIA) üç yılda bir düzenlediği kongresi 2011 yılında Japonya'nın Tokyo kentinde gerçekleştirilecek. 25-29 Eylül 2011 tarihlerinde düzenlenecek olan 24. Dünya Mimarlık Kongresi'ni, 29 Eylül - 1 Ekim tarihlerindeki UIA Genel Kurulu izleyecek. 2005 yılındaki 22. Dünya Mimarlık Kongresi'ne İstanbul ev sahipliği yapmıştı.



UIA 2011 Tokyo Kongresi'nde, kentin renkli ve hareketli mimari yapısının Kongre katılımcıları için çekici bir unsur olacağı düşünülüyor. "Tasarım 2050" ana temasıyla yapılacak Kongre'de, 2050 yılına doğru ve sonrasında geleceğin tasarlanmasına ilişkin fikirlerin paylaşılması ve geliştirilmesi hedefleniyor. Kongre'nin alt temaları "Çevre" (yerküre, sürdürülebilir mimarlık, doğal afetler, su, tarım, kozmik çevre), "Yaşam" (nüfus sorunları, yaşlanan toplum, bulaşıcı hastalıklar, suni yaşam, biyolojik çeşitlilik) ve "Hayatta Kalma Mücadelesi" (bilgi odaklı toplum, kentsel sorunlar, ekonomi, ulaşım, eğitim, tarihi miras) olarak belirlendi.

Bu kapsamda düzenlenecek olan UIA 2011Tokyo Dünya Mimarlık Kongresi için uluslararası kayıtlar başladı.

	Erken Kayıt 31 Temmuz 2011' e kadar Online	Geç ve Kongre Süresince Kayıt 1 Ağustos -25 Eylül 2011
Mimar	JPY 40,000-	JPY 50,000-
Refakatçi	JPY 24,000-	JPY 30,000-
Öğrenci	JPY15,000-	JPY15,000-

Bilgi ve Kayıt için:

<http://www.uia2011tokyo.com/en/registration/>

10.000 DÜNYA MİMARİ SERGİSİ İÇİN BAŞVURULAR BAŞLADI

UIA2011 Tokyo Dünya Mimarlık Kongresi'nin ana etkinliklerinden biri olan 10000 Dünya Mimari Sergisi için başvurular başladı. Farklı mimarlık pratiklerini ve kültürlerini sergilemek amacı ile dünyadaki tüm mimarlara açık olan bu sergi web sitesi tabanlı ve herkes tarafından her yerden ve her an ulaşılabilir olacak şekilde planlandı. Katılan her mimarın profilinin ve bir çalışmasının yer alacağı sergi, dünya çapında tanınırlığı artırmak için önemli bir ortam yaratmayı amaçlıyor.

Sergi, çevrimiçi olarak sürekli ulaşılabilir olması dışında, UIA 2011 Tokyo Dünya Mimarlık Kongresi süresince de, Tokyo Uluslararası Forumdaki çeşitli noktalarda ve ana etkinlik mekânlarında hazırlanacak paneller aracılığı ile de yerini alacak.

Şu anda, tüm mimarları sergide yer alması için çalışmalarını göndermeye davet ediyoruz.

Bilgi için: http://www.10000architects.com/index_en.html

一
万
人
の
世
界
建
築
家
展



DUYURULAR

Oda Üyelik İşlemleri Artık İnternet Üzerinde...

Mimarlar Odası üyeleri, çevrimiçi bilgilerine ulaşmak, aidat ödemelerini yapmak ve internet üzerinden e-egitimlere katılmak için Oda web sitesinde kendi kişisel sayfalarına ulaşabiliyorlar. Sisteme giriş yapmak, kendi kişisel bilgilerinize ulaşmak ve güncellemek için şubemize başvuru yapmanız yeterli.

Uygulama 1 Ocak 2011 tarihi itibarıyla başladı. Bu işlemle sistem üzerinden kendi bilgilerinizi görmek (iletişim, mali, eğitim, proje vb), iletişim bilgilerinizi güncellemek (şubeniz aracılığıyla), aidat ödemelerini vs yapmak ve Mimarlar Odası tarafından sunulan e-egitimlere ücretsiz katılmak mümkün olacak.

Sisteme giriş yapabilmek için gerekli şifre başvurusunu aşağıda yer alan "Web Üzerinden Yapılacak Üyelik İşlemlerine İlişkin Sözleşmeyi" ve "Oda E-Posta Hesabı Sözleşmesini" dokümanlarını indirip, gerekli yerleri doldurduktan sonra bağlı bulunduğunuz Şubeye iletmeniz yeterli olacak.

Web üzerinden yapılacak üyelik işlemlerine ilişkin sözleşme ve Oda e-Posta Hesabı Sözleşmesine www.mo.org.tr adresinden ya da Şubemizden ulaşabilirsiniz.

Mimarlar Odası E-Eğitim Programı Hizmete Açıldı

SMGM'nin kurulduğu yıldan bu yana hedeflerinden biri olan ve 2008 yılından itibaren alt yapısının ve eğitim olanaklarının araştırılan "uzaktan eğitim"e ilişkin çalışmalar 2010 yılında sonuçlandı ve "Mimarlar Odası E-Eğitim Programı" üyelerin hizmetine sunuldu.

İlk kez 2010 Aralık ayı ortasında Mimarlar Odası web sitesinde üyelere duyurusu gerçekleştirilen E-Eğitim Programının tanıtımına yönelik olarak bir de broşür hazırlandı.

Üyelerin, Şubeleri aracılığıyla Mimarlar Odası Genel Merkezi'nden aldığı şifre ile giriş yaptığı "Üye Giriş Modülü"nde SMGM bölümünün altında erişime açılan E-Eğitim Programı'nda izlenen ve tamamlanan eğitimler Üye Sicil Sistemine otomatik olarak işleniyor. Eğitimlerin yer aldığı LMS (Learning Management System) ortamı, tamamlanamamış eğitimlere kalınan yerden devam etme, tamamlanmış bölümleri takip edebilme vb. olanakları da sağlıyor.

Çağdaş bir iletişim sistemi olarak internetin de desteği ile bilginin zaman bağımlılığı olmadan daha hızlı ve kolay erişilebilmesi ve daha çok sayıda üyeye ulaşılmasının hedeflendiği E-Eğitim Programı'nda konu ve alanlarının zenginleştirilerek e-egitimlerin sayısının hızla artırılması ve üyelerin görüş ve önerileri doğrultusunda geliştirilmesi hedefleniyor.

1 Ocak 2011 tarihi itibarıyla girişe açılan e-egitimler ve kurgusunu gerçekleştiren uzmanları aşağıdaki gibidir:

Mimarlık ve Cam - Genel Bakış / Yücel Akyürek

Kültürel ve Doğal Değerlerin Korunması - 1 / Emre Madran - Nimet Özgönül

Proje Yönetimi Temel Eğitimi - 1 / Murat Günaydın

Özürülüler İçin Yapılı Çevrede Ulaşılabilirlik / Deniz Çağlayan Gümüş

Yeni Üyelerimiz



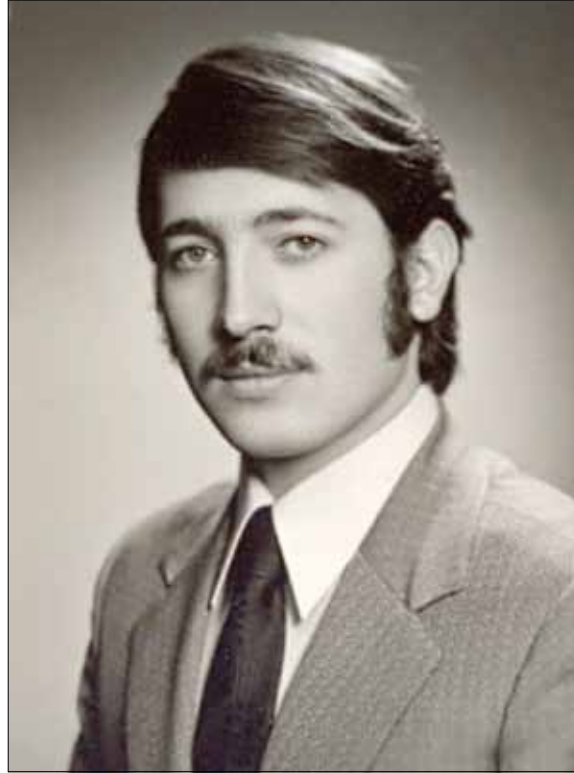
41252
NİLÜFER DEMİR
GİRNE AMERİKAN ÜNV.



41292
AYŞE TURAN
GİRNE AMERİKAN ÜNV.

Hoş geldiniz...

Yitirdiğimiz...



7925
ALİ KELEŞOĞLU
(A.D.M.M.A.)
1950-2011

Saygıyla anıyoruz...





MİMARLIK VAKFI

“Geleceğimiz İçin Önemli Bir Adım!”

"Sizi, Mimarlık Vakfı Sosyal Güvenlik ve Yardımlaşma Sandığına üye olmaya, sandığın hizmetlerini birlikte geliştirmeye davet ediyoruz.

Mimarlık Vakfı Sosyal Güvenlik ve Yardımlaşma Sandığı 1997'de kuruldu. Üyelerimizin, yaşam süresince karşılaştıkları zorlukları aşmada **kendilerine**, vefat edenlerin **ailelerine** yaptığı yardımlarla çalışmasını sürdürdü.

Bugüne kadar 61 üyemize sosyal yardım olarak 63.670 TL., vefat eden 91 üyemizin ailelerine 214.770 TL. ödendi; 280 mimarlık lisans öğrencisine de 271.640 TL. burs sağlandı.

Yeni sosyal projelerimiz hayata geçtiği takdirde, bugüne kadar yapılanlara ek olarak;

Evlenme, doğum, askerlik, emeklilik yardımlarını, proje yarışmalarına katılmak isteyenlere maddi destek çalışmalarını başlatmak için, üyelerimizin tüm sevinçli, hüzünlü günlerinde yanı başında olabilmek için,

Çok daha güçlü olmak gerektiğine inanıyoruz.

Bu nedenle, **meslek topluluğumuzun tüm gücünü ve dayanışmasını sandığıımıza yansıtarak sizin de üye olmanızı, üye olanların da en az bir meslektaşımızı daha üyeliğe davet etmesini istiyoruz.**

Hakların geliştirilmesi sizin katılmanıza bağlı. Şu anda Yardımlaşma Sandığının 2583 üyesi bulunuyor. Üye sayısının artması ve ödentilerin düzenli ödenmesi, **üyeye yapılacak katkılarının da artmasını sağlayacaktır.**

Bu büyük sosyal projenin hayata geçmesinde, sizi ve üyeliğe davet edeceğimiz meslektaşlarımızı da aramızda görmekten kıvanç duyacağız."

Meslektaşlarımızın, sürekli yaptığımız bu çağrıya Yardımlaşma Sandığı'na üye olarak gösterdikleri ilgi ve dayanışma her geçen gün artıyor.

Samsun'dan, Tokat, Amasya ve Sinop temsilciliklerimizden 21 yeni üye katıldı. Samsun'daki üye hedeflerimize yaklaşıyoruz.

Gittikçe güçleniyoruz. Güçlendikçe sosyal ihtiyaçlarımıza daha doyurucu karşılıklar bulacağız ve bunları kendimiz belirleyebileceğiz. Gücümüz bundan kaynaklanıyor.

2009'da üye olan meslektaşlarımıza, kampanya hediyemiz olan kitap armağanlarımızı gönderiyoruz. Şubeden ve Temsilciliklerden armağan kitaplarınızı alabilirsiniz.

2010 Yılında sağlık ve başarı dilekelerimizi iletiyor, katılımlarınızı bekliyoruz.



Üyelik işlemleri veya daha fazla bilgi için:

- Mimarlar Odası Samsun Şubesi Vakıf Temsilcisi Zerrin Özdoğan'ı
- Vakıf Merkezi'nden Halit Erdem'i arayabilirsiniz.

- www.mimarlikvakfi.org.tr web sayfamızdaki üye formunu doldurup gönderebilirsiniz.

Ödentinizi, makbuz karşılığı Şubeye veya kredi kartı ile taksitlendirerek ödeyebilirsiniz.

Giriş ödentisi 75 TL, 2010 yılı ödentisi 150 TL

