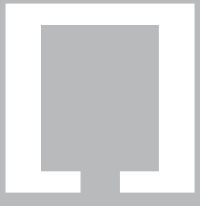


MİMARLIK BÜLTENİ

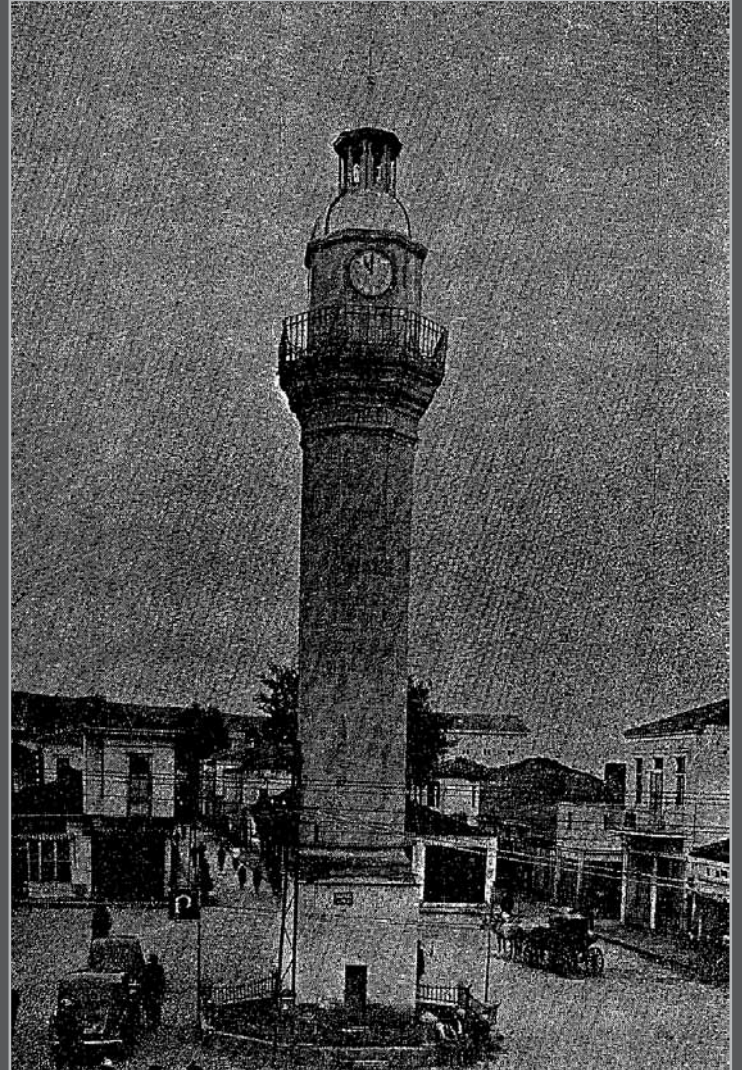


MİMARLAR ODASI SAMSUN ŞUBESİ

bilgi@samsunmimar.org • www.samsunmimar.org

OCAK 2013 / 31

- ▶ Mimarlar Odası 43. Dönem 1. Merkez Danışma Kurulu Sonuç Bildirgesi
- ▶ Basın Açıklaması
- ▶ TMMOB İmza Kampanyası
- ▶ El Sanatı İle Kültürün Dili / Uğur DEDE
- ▶ Samsun Şehri İmar Planı Raporu / Mehmet BÜYÜKALBAYRAK
- ▶ Kentsel Dönüşüm Paneli
- ▶ Kent Kültür ve Demokrasi Forumu
- ▶ Aramıza Yeni Katılan Üyelerimiz





TMMOB MİMARLAR ODASI SAMSUN ŞUBESİ
12. DÖNEM YÖNETİM KURULU

Başkan: Selami ÖZÇELİK
Başkan Yrd.: Aslan KASIMİ
Sekreter: Zerrin ÖZDOĞAN
Sayman: Tuba KARABULUT
Üye: Erdem DURLU
Üye: Mehmet TAŞ
Üye: Evrim TUTKUN GÜLER

Şube: Bahçelievler Mah. Mevlana Cad. Barış Apt.
No: 5/1 İLKADIM/SAMSUN
Telefon: 0 362 231 15 70 - 0 362 231 27 80
Faks: 0 362 231 15 75
e-mail: bilgi@samsunmimar.org
Web: www.samsunmimar.org

TOKAT TEMSİLCİLİĞİ

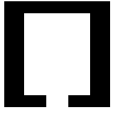
Temsilcilik: Alipaşa Mah. Dr. Remzi Topçam Cad. Samsaroğlu İş Hanı Kat: 3 TOKAT
Telefon: 0 356 212 84 52 Faks: 0 356 212 84 52

AMASYA TEMSİLCİLİĞİ

Temsilcilik: Ziyapaşa Bulvarı Adnan Özkök İş Merk. Kat: 3 No: 6 AMASYA
Telefon: 0 358 218 47 15 Faks: 0 358 218 47 15

SİNOP TEMSİLCİLİĞİ

Temsilcilik: Meydankapı Mah. Karagüllü Sok. Hüsrev Apt. No: 10/1 SİNOP
Telefon: 0 368 261 37 09 Faks: 0 368 261 37 09



Sahibi ve Yazı İşleri Müdürü

Mimarlar Odası Samsun Şubesi Adına
Selami ÖZÇELİK

Yayımlayan

Mimarlar Odası Samsun Şubesi Adına
Yayın Komitesi

Yayın Koordinatörü

Zerrin ÖZDOĞAN

Yayın Komitesi

Zerrin ÖZDOĞAN
İsmail SEVİNDİK
Muhammed KONAÇOĞLU
Mehmet TAŞ
Erdem DUMLU

Yayın Yeri

Mimarlar Odası Samsun Şubesi
Bahçelievler Mah. Mevlana Cad. Barış Apt.
No: 5/1 Samsun
Tel: 0 362 231 15 70 - 231 27 80
Faks: 0 362 231 15 75
E mail: bilgi@samsunmimar.org
www.samsunmimar.org

Yayın Türü

Bölgesel, süreli

Baskı

Özdil Basımevi
Galip Dede Cad. No: 77
Beyoğlu 34420 İstanbul
Tel: 0 212 251 83 13

Baskı Tarihi

28.01.2013

Grafik Uygulama ve Yapım

Mimarlık Vakfı İktisadi İşletmesi
Karaköy, Kemankeş Cad. No: 31
Beyoğlu 34425 İstanbul
Tel: 0 212 244 86 87

Mimarlar Odası Samsun Şubesi
üyelerine ücretsiz olarak gönderilir.

Üç ayda bir yayımlanır.

Yazılarda ileri sürülen görüşlerin sorumluluğu
yazarlarına aittir. Dergi adı belirtilmek koşuluyla
alıntı yapılabilir.

İÇİNDEKİLER

Sunuş / Selami ÖZÇELİK.....	2
TMMOB Mimarlar Odası 43. Dönem 1. Merkez Danışma Kurulu Sonuç Bildirgesi.....	4
Basın Açıklaması.....	6
TMMOB İmza Kampanyası.....	7
El Sanatı İle Kültürün Dili / Uğur DEDE.....	9
Samsun Şehri İmar Planı Raporu / Mehmet BÜYÜKALBAYRAK.....	11
Kentsel Dönüşüm Paneli.....	25
Kent Kültür ve Demokrasi Forumu.....	26
Aramıza Yeni Katılan Üyelerimiz.....	28

Sunuş

SELAMİ ÖZÇELİK

TMMOB Mimarlar Odası Samsun Şube Başkanı

TMMOB NEDEN ETKİSİZ VE YETKİSİZ HALE GETİRİLMEMEYE ÇALIŞILIYOR ?

TMMOB kanunu neden ve hangi amaçlarla değiştirilmek isteniyor? Bunu daha iyi anlamak için son zamanlarda yasa ve yönetmenliklerde yapılan değişikliklere kabaca bakmak gerekiyor.

3 Mayıs 2011 tarih 27923 sayılı Resmî Gazetede yayınlanarak yürürlüğe giren **6223 sayılı "Kamu Hizmetlerinin Düzenli, Etkin ve Verimli Bir Şekilde Yürütülmesini Sağlamak Üzere Kamu Kurum Kuruluşlarının Teşkilat, Görev ve Yetkileri İle Kamu Görevlilerine İlişkin Konularda Yetki Kanunu"** ile Bakanlar Kuruluna 6 ay süre ile **Kanun Hükmünde Kararname (KHK)** çıkarma yetkisi verilmiştir. Bakanlar Kurulu bu Kanuna dayanarak 35 adet KHK çıkarmış ve yürürlüğe sokmuştur.

KHK sürecini "Afet Riski Altındaki Alanların Dönüştürülmesi, 2B, Büyükşehir Kanunu " gibi birçok kanun ve yönetmenliklerde yapılan değişiklikler izlemiştir. Bu değişikliklerle ülkemizin kaynaklarının kolayca satılması ve sıcak paraya çevrilmesinin önündeki engeller kaldırılmaya çalışılmıştır. Üretimden koparılan ülkemizde taze paraya ihtiyaç duyulmakta, bu ihtiyacı dışarıya borçlanarak karşılamakta zorluklar çekilmektedir. İçeride ise mevcut yasalar çerçevesinde satılacak fazla bir şey kalmamıştır. Artık ormanları, meraları, kıyıları, otoyolları vs. ne varsa satılmasını sağlayacak yasal değişikliklere ve yeni yasalara ihtiyaç duyulmaktadır. Bunlar yapılırken demokrasi, hukuk, insan hakları, mülkiyet hakkı, kent kimlikleri, bilimsel kurallar, sanat, kısaca insan ve ülkemizin geleceği hiç düşünülmemekte, talanın, satarak paraya çevirmenin önündeki engeller kaldırılmaya çalışılmaktadır.

Talan ve ülke değerlerinin satışı sürecinde "**Yapı Denetimi Kanun Tasarısı Taslağı**" adı altında yeni bir torba yasa ile karşı karşıyayız. Bu tasarının 1 - 15. maddeleri **Yapı Denet Kanunu**, 16 - 33. maddeleri **3194 sayılı İmar Kanunu**, 34 - 39. maddeleri **634 sayılı Kat Mülkiyeti Kanunu**, 40. maddesi **2464 sayılı Belediye Gelirleri Kanunu**, 40 - 46. maddeleri **3621 sayılı Kıyı Kanunu**, 47. maddesi **5543 sayılı İskan kanunu**, 48. maddesi **4342 sayılı Mera Kanunu**, 49. maddesi **4736 sayılı Kamu Kurum ve Kuruluşlarının ... Kanunu**, 50 - 53. maddeleri **5846 sayılı Fikir ve Sanat Eserleri Kanunu**, 53 - 61. maddeleri **6235 sayılı TMMOB Kanunu**, 62 - 66 maddeleri **KHK'** ler de değişiklikleri içermekte olup 67 ve 68. maddeleri ise yürütme ile ilgili maddeleri içermektedir. Bu tasarıdaki değişikliklerde talan sürecinin devamını sağlamak için yapılmaktadır. Karşı çıkanlar ve çıkacaklar ise kontrol altına alınmaya veya yok edilmeye çalışılmaktadır. Ülkemizin bugünkü durumuna gerçekçi bir gözle baktığımızda bu gerçeği her alanda somut olarak görmekteyiz.

Bu tasarının değiştirdiği yasaların tamamı şüphesiz ki çok önemlidir ve kendi içlerinde amaca yönelik birbirlerini tamamlamaktadırlar. Ancak burada **6235 sayılı TMMOB (Türk Mühendis Mimar Odaları birliği) Yasasında** öngörülen değişiklikleri irdeleyeceğiz.

Tasarıda tüzel kişiliği olan **İl Odaların** kurulması öngörülmekte, böylece Şubelerin Merkezle olan ilişkileri zayıflatılarak Oda Merkezlerinin ve Şubelerin birlikte oluşturdukları güç zayıflatılmaya çalışılmaktadır. Uluslararası meslek odası birliklerine üye olurken, bakanlıktan izin alınması zorunlu hale getiril-

mek sureti ile üyelerin, Odaların ve TMMOB iradesine müdahale ediliyor, kontrol edilme-ye çalışılarak görevlerini yapamaz hale getiriliyor. Ülke genelinde üye sayısı 500 olduğunda, meslek odası kurulması zorunlu hale getirilerek, odaların parçalanması ve zayıflatılması sağlanıyor, üye sayısı 25 olan meslek gurupları için **İl Odası** kurulması sağlanarak, **İl Odaları** güçsüz ve etkisiz hale getiriliyor. Oda seçimlerine **nispi temsil sistemi** getirilerek yönetimlerin farklı gurupların temsilcilerinden oluşması sağlanarak odalarda gruplaşmayı teşvik ediyor, karar almalarını ve çalışmalarını zorlaştırmak sureti ile güçsüzleştirmelerini ve etkisiz kılmaya çalışıyor. Mevcut seçimlerde her üye aday olabilmekte, guruplar halinde seçime girilememekte, en fazla oy alanlar Yönetim Kurulunu ve kurulları oluşturmakta, Yönetim Kurulu kendi içinde seçimle görev bölümü yapmaktadır. Oysaki ülkemizde Millet Vekilleri, Belediye Başkanları, partilerden seçilecek herkes Liderlerce belirlenerek, millete seçilmeleri için dayatılması demokratik bulunurken TMMOB'nin seçimlerine nispi seçim sistemi getirilmesini anlamak mümkün değil. Odaların üyelerinin yaptığı Mesleki faaliyetleri denetleyemeyeceğini öngörmekte, yönetimlerin üzerine meslek komiteleri çıkarmaktadır. Odaları hiç bir yaptırım olmayan, meslekle ilgili hiçbir uygulama yapamayan sadece üyelerin kayıtlarını tutan kurumlar haline getirmektedir. Mesleği ile ilgili faaliyetlerine kısıtlamalar getirilecek odalar mesleklerinin gelişmesine ve kamu yararına kullanılmasına nasıl katkıda bulunacak? Odalar ticari kuruluş haline getirilerek, üyeleri ile rekabet etmesine olanak sağlanmak sureti ile kamu görevinden uzaklaştırılıyor. Odaların Genel Kurullarından geçerek Resmî Gazetede yayınlanmış ve uygulamakta oldukları yönetmenliklerini, 6 ay içinde yeniden düzenlemelerini ve uygun görüş almak üzere Bakanlığa göndermelerini öngörmektedir. Odaların Genel Kurullarında kabul edilmiş bir yönetmenlik için bakanlıktan görüş alınması nasıl olur, anlamak mümkün değil. Herhalde ileri demokrasinin bir kuralı, bu şartlarda demokrasiden, meslek odasından ve sivil toplum örgütün-

den bahsetmek mümkün değildir. Odalar Bakanlığa bağlı bir kuruluş haline getirilmekte. Açıklamaya çalıştığım yasal değişikliklere ve uygulamalara karşı çıkan, yurtseverler, kurumlar, kuruluşlar, her zaman olmuştur ve olacaktır. Bunlar zaman zaman her türlü baskıya maruz kalmışlar ve kalmaktadırlar. Bu baskıların artırılarak sürdürülmesi ve etkisiz hale getirilmeleri için her alanda yeni düzenlemeler yapılıyor. En somut örneklerinden biride "**Yapı Denetim Kanun Tasarısı Taslağı**". Bu taslakla TMMOB güçsüz, etkisiz, sadece üyelerinin kayıtlarını tutan, mesleği ile ilgili hiçbir konuda görüş bildiremeyen, dava açamayan, yapacağı her iş için bakanlıktan izin alan bir kuruluş haline getirilmeye çalışılıyor.

TMMOB, Anayasamızın 135. maddesine göre 6235 sayılı Kanunla kurulmuş Kamu Kuruluşu niteliğinde bir kuruluştur. Bugüne kadar yasaının verdiği görev ve yetkilerin gereğini yerine getirmeye çalışmış, kamu yararını önde tutarak, bağlı mesleklerin uygulanmasını sağlamaya çalışmış, ülkenin kaynaklarına sahip çıkmıştır. Geçmişte kamuoyuna yaptığı açıklamalarda ve açtığı davalarda ne kadar haklı olduğunu, doğal olayların afe-te dönüşmesi ve kentlerimizin bugünkü durumları kanıtlamaktadır. Ülke kaynaklarına sahip çıkan, bu konuda geçmişinde hiç taviz vermeden mücadele eden odalarımız ve birliğimiz, ülke kaynaklarını yağmalayanlarca bir engel olarak görülerek kontrol altına alınmaya, etkisiz kılınmaya çalışılmaktadır. Bizim görevimiz kendi insanlık onurumuza, mesleğimize, ülkemize sahip çıkabilmek için meslek örgütümüze ve birliğimize sahip çıkmak, birlikte güçlü bir şekilde direnmektir.

Bilim sanat yapanlar zaman zaman zorluklarla karşılaşmışlar, işkence çekmişler, canlarını vermişler, ancak tarih bu zorbaları kendi çöplüğüne atmış, bilim ve sanat insanlarını kaydetmiştir.

Başarı ve mutluluk dileklerle...

TMMOB Mimarlar Odası 43. Dönem 1. Merkez Danışma Kurulu Sonuç Bildirgesi



23-24 Kasım 2012 tarihlerinde Mersin’de toplanan TMMOB Mimarlar Odası 43. Dönem 1. Danışma Kurulu’nda toplumsal, örgütsel ve mesleki gündem konuları değerlendirilmiş; siyasal iktidarca basına servis edilen, örgütsel yapımızı ortadan kaldırmaya yönelik olarak hazırlanan, içerisinde TMMOB Kanunu da bulunan 11 adet kanunda değişiklik yapılmasını içeren “Torba Yasa” niteliğindeki **“Yapı Dene-timi Hakkında Kanun ve Bazı Kanunlarda Değişiklik Yapılmasına Dair Yasa Taslağı”** girişiminin durdurulması için TMMOB bütünlüğünde başlatılan çalışmalar bağlamında ülkemiz kamuoyu, meslektaşlarımız ve demokratik örgütlerle birlikte bir mücadele kampanyasının etkin bir şekilde sürdürülmesi kararlaştırılmıştır.

Bu çerçevede Danışma Kurulumuzda yapılan tespit ve değerlendirmeler ışığında hazırlanan belli başlı görüş ve önerileri bilgilerinize sunuyoruz:

Ülkemizde hukuksuzluğun ve demokrasi karşıtlığının “ilke” haline geldiği ve rejimin giderek daha da otoriterleştiği bir dönemden geçmekteyiz. 12 Haziran Seçimleri sürecinde çıkarılan KHK’lerle bütün meslek örgütlerini ve sivil-demokratik örgütleri de kapsayacak

şekilde “tasfiye ve sindirme” operasyonları hız kazanırken; aynı zamanda yurt sathında yağmanın engelsiz sürdürülmesi için radikal adımlar atılmış ve atılmaya devam edilmektedir.

Türkiye’deki imar faaliyetlerine ilişkin tüm yapı üretim sürecinin, demokratik katılım mekanizmaları dışlanarak, yerel yönetimleri de işlevsizleştirecek şekilde, Çevre ve Şehircilik Bakanlığı’na bağlanması ve adeta Bakanlığın “Türkiye Belediye Başkanlığı”na dönüştürülmesi; ülkemizdeki “otoriter yaklaşımın” yeni adımları olmuştur.

Ülkemiz kaynaklarını, “sıcak para” girişinin sürekliliğini sağlamaya yönelik olarak mali sermayenin ve iktidar çevresine kümelenmiş bir avuç sermaye grubunun emrine sunan AKP iktidarı; bu amaçla TBMM’deki oy çokluğuna bağlı olarak “mimarlık ve şehircilik ilkeleri” ile bağdaşmayan pek çok “yasa” çıkararak yürürlüğe sokmaktadır.

2B arazileri ve HES’lerle başlatılan bu yağma süreci, kamuoyunun yoğun tepkilerine rağmen afet gerekçesiyle 6306 Sayılı “Kentsel Dönüşüm Yasası” ve daha sonra çıkarılan “Büyükşehir Yasası” ile sürdürülmüştür.

Son olarak gündeme getirilen "Torba Yasa Taslağı" ile şimdi sıranın kıyılar, kırsal alanlar, meralar ve dönüşüm sürecinin engelsiz atlatılmasına yönelik diğer düzenlemelere geldiği anlaşılmaktadır. **"Taslak" ile yapılan değişikliklerde bu alanlar, kısmi imar aflarını da içerecek şekilde yapılaşmaya açılmakta ve halkın ortak varlığına el konulmaktadır.**

Taslağın asıl gerekçesi olan "Yapı Denetimi" bağlamında yapılan düzenleme ile kentsel dönüşüm uygulamalarına yönelik olarak, "teknik danışmanlık" adı altında teknik taşeronların oluşturulması hedeflenmektedir. Meslek hukukumuz açısından kabul edilemez nitelikte çeşitli yetkilerle donatılan bu kuruluşların işlevlerini engelsiz bir biçimde yapmasının sağlanması için de imar yasası ve diğer mevzuat değişiklikleri "Taslak" kapsamı içine alınmıştır.

Doğrudan mesleğimizi ve örgütselliğimizi ilgilendiren Fikir ve Sanat Eserleri Kanunu (FSEK) ve TMMOB Kanunu bu "Torba Yasa" kapsamında değiştirilmek istenmektedir.

FSEK ile ilgili değişiklikleri içeren taslağın 51 ve 52. maddelerinde;

- "Görev, yetki ve sorumlulukları Bakanlık tarafından çıkarılacak Yönetmelikle belirlenen ve **yerel yönetimler bünyesinde kurulan mimari estetik kurullarca** özgün fikir ifade ettiğine karar verilen ve tescil edilen mimari proje, tasarım ve maketler eser kapsamına alınacağı"
- "Yapı sahibi vefat ettiğinde telif hakkının son bulacağı" belirtilmek suretiyle mesleğin özgün yapısına açık ve pervasız bir saldırı niteliğinde bir değişiklik önerilmektedir.

Cumhuriyet dönemi modern mimari mirasımızın ve mimarlık kültürümüzün yok edilmesine kaynaklık edecek bu girişime ve aslı haklarımız olan telif ve müelliflik haklarımızı yok sayan bu yaklaşımın mutlaka durdurulması gerekiyor.

TMMOB'nin KHK'lerle Çevre ve Şehircilik Bakanlığı'na bağlı işlevsiz bir "müdürlük" haline getirilme süreci, bu değişikliklerle meslek örgütlerinin aslı niteliklerine yönelik bir biçim kazanmıştır. TMMOB ve bağlı Odalar, yapısal olarak bir yandan parçalanmakta ve dağıtılmakta, diğer yandan "piyasalaştırılmaya" çalışılmaktadır.

TMMOB ve Odaların görüşü alınmadan, başka bir kanun adı altında Anayasa'ya açık aykırılıklar içeren bir düzenlemenin yapılması hukuksuzluğun boyutları bakımından ibret vericidir. Bu düzenleme hem "torba" niteliği, hem de yangından mal kaçırıcısına hızla yapılan harzılık süreci açısından suçlu "ikrar" etmektedir.

Çünkü TMMOB ve Meslek Odaları ülkemizdeki toplumsal-kentsel demokratik muhalefetin başat unsuru olarak halen baskılara direnmekte, toplum sözcülüğü görevini sürdürmektedir.

Siyasal iktidar "otoriter ve yağmacı" yaklaşımının bir sonucu olarak bütün toplum kesimlerini "zapturapt" altına almak isterken; toplumsal barışı, kardeşlik duygularını ve birarada yaşamı zedeleyen uygulamalara hız vermektedir. Her türlü demokratik talebi zorla bastırmak suretiyle kamuoyunda "iktidarının mutlak olduğu" yanılgısını yaratmaktadır. Oysa ülkemizde "demokratik, özgür ve barışın egemen olduğu bir ülke" talebi giderek daha kapsamlı bir şekilde dile getirilmektedir.

SALDIRI, TÜM YAŞAM ALANLARIMIZA ve MESLEĞİMİZE YÖNELİKTİR!

TMMOB Mimarlar Odası 26 Şubesi ile birlikte, bu süreci durdurmak için TMMOB koordinatörlüğünde başlatılan mücadele sürecinin yaygınlaştırılarak sürdürülmesi için kararlılığını ve kendi birikiminin bir ifadesi olan "Mimarlar Odası Toplum Hizmetinde, Toplum Hizmetinde Mimarlık" hedefinden asla vazgeçmeyeceğini bir kez daha vurgulamaktadır.

**KAMU VE TOPLUM YARARINI YOK SAYAN;
KENTLERİMİZE, KIYILARIMIZA, MERALARIMIZA VE KIRSAL ALANLARIMIZA,
MESLEKLERİMİZE VE TOPLUMSAL-KENTSEL DEMOKRATİK HAKLARIN SAVUNUCUSU ÖRGÜTLÜ BİRLİĞİMİZE YÖNELİKSALDIRI NİTELİĞİNDEKİ "TORBA" YASA GİRİŞİMİNİ DURDURALIM!**

Değerli kamuoyumuza saygı ile duyurulur.

**TMMOB Mimarlar Odası
43. Dönem 1. Danışma Kurulu**

Basın ve Kamuoyuna

Hepimizin bildiği gibi 3-4 Temmuz 2012 tarihinde ilimizde yağın yağmurla oluşan selde, Derbent İncirli Deresinin ağzına yapılan Alışveriş merkezinin de bodrum ve 1. katlarına sel suları dolarak büyük maddi kayıplara sebep olmuştur.

DSİ 7. Bölge Müdürü, İncirli Deresine **üç adet Sel Kapanı** yapılması için rapor hazırladıklarını basına açıklamış ve **03.01.2013 tarihinde İhale yapılacağı** resmen ilan edilmiştir.

Samsun Nazım İmar Planı yapılırken, kenarları çok dik yamaçlardan oluştuğu gerekçesi ile İncirli Deresi Vadisi **yapılaşmaya açılmamış**, yeşil alan olarak bırakılmıştır. Daha sonra **İlave İmar planı, Islah İmar Planı ve İmar Planı** değişiklikleri yapılarak vadi yapılaşmaya açılmıştır.

Samsun Canik Belediye Başkanlığınca Canik İlçesi Merkezinin **taşkın durumu** hakkında DSİ 7. Bölge Müdürlüğünden görüş istenmiş olup; DSİ 7. Bölge Müdürlüğü, İncirli Deresi için ıslah çalışmalarının yapıldığını, 4.00 metre eninde 2,60 metre yüksekliğinde iç kesitli, üstü açık kanal ve kanalın bir tarafında en az 5.00 metre genişliğinde yol yapılmasını önermiştir. Planlama İlkelerine göre ölçülendirdiğimizde; duvarları ile birlikte yaklaşık 7.00 metre kanal, 7.00 metre bir tarafta yol ve her iki tarafta 5.00'er metreden 10.00 metre olmak üzere toplam **24.00 metre** eninde alanın boş bırakılması, **bina yapılmaması gerekir**.

Yerinde incelediğimizde, İncirli Deresi ağzına **Alışveriş Merkezi** (Lovelet AVM) yapılırken, değişik ölçülerde kesiti olan kanal yapıldığı, kanalın üzerinin yer yer kapatıldığı, bir kenarında yolun yapılmadığı, çekme mesafesi bırakılmayarak kanalın bitişiğine bina yapıldığı görülmektedir. Selden sonra kanalın kapatılan bölümlerinin bir bölümü kaldırılarak açılmış, başka hiçbir işlem yapılmadan, tedbir alınmadan Alışveriş Merkezi (Lovelet AVM) temizlenerek tekrar hizmete açılmıştır. Her an aynı miktarda veya daha fazla yağmur yağabilir ve aynı durum oluşabilir. Çarşının açık olduğu bir saatte olursa mal kaybı yanında can kayıpları da olabilir.

İmar Planı ve bina yapımı aşamalarında DSİ 7. Bölge Müdürlüğünün önerilerine, planlama kurallarına ve ilkelerine uyulmayarak, önerilen yol bırakılmamış, çekme mesafesi bırakılmayarak kanalın bitişiğine bina yapılmıştır. Kanal sel esnasında tıkanmış veya suları almamış, sel sularının taşacak başka yeri olmadığından, binanın bodrum ve 1. katına girerek zarar vermiştir.

DSİ 7. Bölge Müdürlüğü selden önce **İncirli Deresinde Sel Kapanı düşünmemiş**, böyle bir öneride bulunmamıştır. Selden Alışveriş Merkezinin (Lovelet AVM) zarar görmesinden sonra **Sel Kanalları** yapılmasını gündeme getirmiş, yapımı için ihaleye çıkmıştır. Amacın Alışveriş Merkezini ve vadide yapılacak diğer binaların korunması olduğu görülüyor.

Sel Kapanları selle gelen **ağaç, taş vs.** tutulmasını sağlayabilir, ancak, yağış rejiminde oluşan değişiklikler de göz önüne alındığında, sel sularını ne ölçüde kontrol edebilir. Bir tedbir olabilir ancak çözüm olamayabilir. İstanbul Ayamama Deresi, Canik Yılanlı Dere ve İncirli Deresinde yapıldığı söylenen sel kapanlarının sellerde yıkıldıkları görülmüştür.

Sel kapanlarının yapılması, dere yatağında Yasa, Yönetmenlikler ve planlama ilkelerine aykırı olarak yapılan binaları yasal hale getirmez. Sadece bir tedbirdir. Alışveriş Merkezi (Lovelet AVM) gerekli tadilatlar yapılarak DSİ 7. Bölge müdürlüğünün önerisi, Yasa ve Yönetmenlikler ve planlama ilkelerine uygun hale getirilmelidir. Aksi halde örnek teşkil edecek, Karadeniz Bölgesinin en önemli sorularından biri olan sel sorunun çözümünü zorlaştıracaktır.

DSİ 7. Bölge Müdürlüğü önerileri, Yasa ve Yönetmenlikler, planlama ilkelerine aykırı olarak dere içine yapılmış bir binanın korunması amacıyla halkın parasıyla sel kapanları yapılması doğru değildir.

Yetkili ve sorumluların ilgisine kamuoyunun bilgisine saygı ile sunuyoruz. 28.12.2012

**TMMOB MİMARLAR ODASI
SAMSUN ŞUBESİ**

Tmmob İmza Kampanyasına Siz De Katılın



MESLEKİ HAKLARIMIZ VE ÖRGÜTLÜLÜĞÜMÜZ, KÜLTÜREL VE DOĞAL DEĞERLERİMİZ, TEHDİT ALTINDA!

Ülkemizde yeni yıla girerken, toplumsal ve kamusal değerlerin rafa kaldırıldığı, tarihî, doğal ve kültürel değerlerimize rant amacıyla yaklaşıldığı ve bu yaklaşımlara karşı duran her türlü bireysel ve toplumsal oluşumun engellenmeye çalışıldığı gibi, meslek hukukumuzun ve örgütlülüğümüzün de bertaraf edilmeye çalışıldığı bir süreç yaşanmaktadır.

Özellikle 2011 seçimlerinden **temel olarak** şu hedeflerle;

- İmar faaliyetleri, yapı üretim ve denetim sürecinde, meslek mensuplarının, demokratik denetim mekanizmaların ve yerel yönetimlerin işlevsizleştirilmesi;
- Çevre ve Şehircilik Bakanlığı'nın inanılmaz yetkilerle Türkiye Belediye Başkanlığı'na dönüştürülmesi;
- Meslek Odalarının sembolik hale getirilmesi;

için yüzlerce mevzuat düzenlemesi gerçekleştirilmiş ve son olarak;

- Tüm yetkilerin iktidar erkinin elinde toplanması;

- Özerk ve kamusal kimliklerin reddi;
- Tarihî, doğal, kültürel değerlerin yok edilmesinin yolunun açılması;
- Kentlerin ve doğanın bir rant aracına dönüştürülmesi;
- Kamu ve toplum adına denetim görevini sürdüren muhalefetin ve meslek Odalarının özerk yapısına müdahale edilmesi;

girişimleri paralelinde Meclis gündemine gelmesi beklenen 11 kanunda değişiklik öngören, adı "Yapı Denetim Kanunu Tasarısı Taslağı" da olsa niteliği itibarıyla "Torba Kanun Taslağı" gündemimize gelmiştir. Torba yasa da bulunan:

FİKİR VE SANAT ESERLERİ KANUNUNDA değişiklikler ile:

- Tüm evrensel belgelere ve uluslararası anlaşmalara da aykırı olarak, mimari projelerin ancak varlığı kendinden menkul belediyelerde kurulacak estetik kurulların onaylaması durumunda eser sayılması; düşünce ve sanat yaşamının en önemli koruyucusu olan telif haklarımızın elimizden alınması;
- Tariflenemeyecek "mimari estetik kurullar"la mesleki üretimimizin toplumun değil bu kurulların değerlerine bırakılması;
- Mimari eserlerin, yapanların değil sahiplerinin telif hakları iradesinde kalması;

YAPI DENETİM YASASI tasarısı ile:

- Ülkemizde "mimarlık ve mühendislik hizmetlerinin başarısız olduğu ve yatırımcının önünün açılması" gerekçesiyle, meslek mensuplarını yetkisizleştiren ancak tüm bu hizmetlerin Teknik Müşavirlik Kuruluşlarının eline bırakılması;
- Teknik Müşavirlik Kuruluşlarına "müellif" olma hakkının verilmesi;
- Planlama aşamasından uygulama aşamasına yapı üretim süreçlerinin denetlenmesinde meslek mensuplarının ve örgütlerinin yetkisizleştirilmesi;

- Mimarlık, mühendislik bilgisi gerektiren mesleki hizmetlerin, meslekten olmayan kişilerin eline bırakılması;
- Mimar, mühendis, plancıların "esnek çalışma" koşullarında sosyal güvencesiz çalıştırılması;
- Mimarlık, mühendislik mesleklerinin serbest çalışma koşullarının yok edilerek taşeronlaştırılması;
- Meslek Odalarını bakanlığın güdümünde hareket eden ve sadece üyesine ceza veren kurumlar haline dönüştürülmesi.

İMAR KANUNUNDA değişiklikler ile:

- İmar yetkilerinin yerel yönetimlerin elinden alınarak yetki belirsizliği yaratılması;
- Devlet eliyle sunulması gereken eğitim, sağlık, spor ve sosyal hizmetlerin paralı sunulması;
- Kent merkezlerinde olması gereken donatı alanlarının özel mülkiyete verilmesi;
- Kent merkezinde oluşturulacak ranttan vatandaşlara pay veriliyormuş gibi gösterilip, aslında onları kent dışına göndermenin yollarının oluşturulması;
- Tarım arazilerinin kentsel dönüşüme konu edilmesi;
- Meslek Odalarının saf dışı bırakılması;
- Yapı ruhsatı süreçlerinde kimi kişi ve kuruluşlara kamu kurumu olmadıkları halde kamu kurumuymuş gibi ayrıcalıklar tanımlanması;
- Yapı ruhsatı süreçlerinde mimarların telif haklarının ortadan kaldırılması; Teknik Müşavirlik Kuruluşlarına müelliflik hakkı verilmesi
- Mimar-mühendis olmayan teknik elemanların, mimarlık mühendislik hizmeti vermelerine olanak sağlanması;

KIYI KANUNUNDA değişiklikler ile:

- Ülkemizin zaten hızla değerini yitiren, işgal edilmiş kıyılarında 10 metrelere, hatta 5 metrelere varan yapılaşmaya izin verilmesi;
- Kıyılarımızda her türlü teşhir, pazarlama, üretim, depolama, akaryakıt ve enerji tesislerinin yapılmasına olanak sağlanması;

- 2863 sayılı yasayı devre dışı bırakarak, kıyılarımızda varlığını sürdüren çok sayıdaki tarihi ve doğal değerlerimizin korunmasından vazgeçilmesi;
- Kıyılarımızda 1992 öncesi yapılan yapılara af getirilmesi;

MERA KANUNUNDA değişiklikler ile:

- Tüm kırsal alanlarımızın "kentsel dönüşüm" kisvesiyle yapılaşma alanlarına dönük rezerv alanlar haline gelmesi ve bu alanların peşkeş çekilmesi;

Bütün bu değişikliklere karşı duran Odalarımızın kanunu olan TMMOB KANUNUNDA değişiklikler ile:

- Tariflenen yeni yapılanma modeliyle mevcut Oda ve üst birlik yapımızın parçalanması,
- Oda ile üye ilişkisinin belirsiz bırakılması,
- Birçoğunda yöneticisi konumunda olduğumuz, uluslararası ve bölgesel meslek kuruluşlarına üyeliğimizin bakanlık iznine bırakılması,
- Bakanlıkla protokol yapma şartı ile meslek örgütlerinin güdümlü meslek Odaları haline getirilmesi;
- Oda düzenlemelerinin onayının Oda Genel Kurulu tarafından değil, bakanlıkça yapılması ve bu şekilde iç hukuka müdahale edilmesi,
- Bakanlıktan onay alan Odaların piyasada iş yaparak mesleki alanda üyelerine rakip hale getirilmesi;

HEDEFLENMEKTEDİR.

**Kentlerimizi, Kıyılarımızı,
Tüm Yaşam Alanlarımızı Talana Açan,
Mesleğimizi, Meslek Odamızı,
Kamu Yararını Yok Sayan,
Uygarlaşma Karşısı Politikalara
Dur Demek için,
Kamusal ve Mesleki Hakların
Savunucusu Olan
TMMOB'nin Düzenlediği
İmza Kampanyasına Katılmaya
Davet Ediyoruz:
www.tmmob.org.tr**

TMMOB Mimarlar Odası

El Sanatı İle Kültürün Dili

UĞUR DEDE

Samsun İl Kültür ve Turizm Müdürlüğü

Anlamını ve kavramını kaybediyor kökler..

Ruhunu,

Canını,

Mecazını...

Başka dünyaların diline uygun hale gelirken, kendi dünyalarımızın dilini çoğu zaman fark etmiyoruz bile.

Kültürümüz içinde özel bir başlık olarak el sanatı örnekleri gibi değişimi genel olarak teknolojik imkânlarla uygun hale gelmiş kavram ve tanımlar artık bizi çağrıştırmıyor. Dün sandık ile genişmiş bir dil vardı bugün şifonyer ile...

Bir milletin kendi anlamını, kendi dilini, kendi duygusunu yaşaması en normali değil midir? Halı ve kilimlerdeki desenler mesela. Şimdi hangi yapılan iş veya sanatta bu denli bir yoğunlaşma benzer bir ifade gücü görülür?



Evlenme arzusundaysa dokuyan genç kız, başlıyor "**Saç Bağı**"nı motiflemeye. Gelinin başına taktığı süsü nakşederek, anne babasının evlendirmesini beklerdi. Sadece Saç Bağı motifi mi elbette hayır.



"**Sandıklı**" Motifi ile bir de çocuk istediğini, evlenip çoluk çocuğa kavuşma arzusunu anlatıyordu.

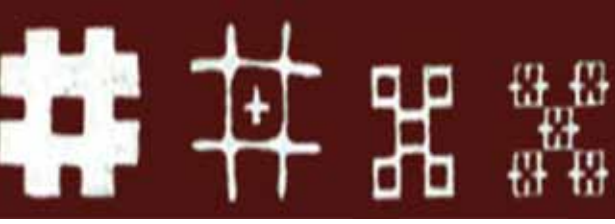


Evlenip halı tezgâhı başına geçtiğinde hamile kaldığını ise adeta "**İbrik**" Motifiyle ilan ediyordu.

<<



Çocuk çocuğa kavuşunca da **"Eli Belinde"** motifiyle adeta gururunu paylaşır, doğurganlıkla getirdiği bereketi, anneliği kutsar gibi sembolize ederdi motifle.



"Göz" motifiyle kem gözlerden korunmanın en iyi yolunun kişinin kendi gözü olduğunu dolaşısıyla da onu motifleyerek korunacağını anlattı.



Denizden, nehirden uzaklardaki hayatlarda; suya duyulan ihtiyaç **"Su Yolu"** motifiyle şekillenir, yaşanan coğrafyanın susuzluğu dile gelirdi.



Yaş kemale erince de **"Hayat Ağacı"** motifi ile ölümsüzlüğü ve ölümden sonraki hayata duyulan umut nakşedilirdi.



"Kuş" motifiyle işlediler talihlerini. Güç ve kuvveti simgelediler. Bazen mutluluğun ve sevginin adı oldu. Baykuş ya da Kargaysa işlenen, talihin kötülüğünü anlatırlardı. Bazen Kumru ve Güvercinle iyi talihi...

Dünün ifade biçimi böyleydi. Bugün modern çizgi ve ifadeler de tıpkı motiflerimiz gibi onları üreten toplumların diliyle hayat buluyor.

Türk tarihi ardında devasa kültürel mirası ile iddia sahibi büyük bir tarihtir. Kendi dilimizde buluşmak üzere...

Samsun Şehri İmar Planı Raporu

MEHMET BÜYÜKALBAYRAK
Mimar

İstanbul seyahatlerimde Sahhaflar Çarşısına uğramak, öğrencilik yıllarımdan kalma bir alışkanlığımdır. Yıllar içinde, Sahhaflar Çarşısı eski özelliğini büyük oranda yitirmiş olsa da, bu alışkanlığımi terk edemedim. Bir süre önce, yine böyle bir ziyaretimde dükkânlardan birinde fotokopi ile çoğaltılmış bir kitapçığa rastladım. Aslı, Beyazıt Halk Kütüphanesi'nde 33857 numarada kayıtlı, 1941 yılında Hüsnütabiat Basımevi'nde basılmış bu kitabın adı "Samsun Şehri İmar Planı Raporu" idi... Alıp okudum... Kentimizle ilgili tarihi bir belge hüviyetinde bulduğum için paylaşmak istedim. Dili, bugünün gençliği için ağır olsa da, anlaşılacak gibi de değil.

Kitapta 11 sayfa metin, 1 harita ve 22 fotoğraf var. Fotoğraflar, kitap fotokopi ile çoğaltıldığı için, net olmasa da ilginç detaylara rastlamak mümkün. Kurşunlu ve Yalı Camilerinin kubbe örtülerinin oluklu kiremit olduğunu, acaba, hatırlayan var mı? Hastaneler, doktorlar, okul ve öğrenci sayıları, malzeme fiyatları ve hatta işçi ücretleri ile ilgili çeşitli bilgilere rastlamak mümkün...

Şehrimizin o günlerini daha yakından tanımak için kitabın sayfaları arasında bir gezintiye ne dersiniz...

SAMSUN ŞEHİRİ İMAR PLANI RAPORU

1- Samsun şehrinin mevkii "41" derece ve "18" dakika "16" saniye şimalde ve "36" derece "20" dakika "28" saniye tulışarkîdedir.

Şehrin şimali ve şarkı Karadeniz ve cenubi şarkı ve cenubi Merdırmağı, garbi Toraman tepesi ve Kara Samsun sırtlarıyla çevrilidir.

Samsun limanı ve Samsu'nun gün doğuşu kerte poyraz kerte poyraz istikametinde bulunan (Çaltı) burnunun "13,50" mil batı kerte Iodosu cihetinde olan Kalyonburnu (Fener)'e doğru sahil "11" mil kadar cenubi garbiye ve "8" mil kadar da şimali garbiye dönerek teşekkül etmiştir.

Samsun şehri limanı garp sahili üzerinde ve bir basık çıkıntıdan ibaret olarak Fener Burnu'nun takriben bir mil kadar cenubina bina edilmiştir. Sahil çok sığdır. Karadan başlayarak "1000" metre açıklığa kadar 1 - 7 metreye ve "1500" metreye kadar ancak "10" metre derinlik mevcuttur.

Şehrin cenubi şarkî tarafındaki sahil kayasız ve temizdir. Yalnız Kalyonburnu (Fener) önünde sahilden takriben "210" metre kadar denize dökülmüş eski bir mendirek bakıyyesi halen mevcuttur.

2- Samsun Merkezinin bulunduğu arazi iki kısımdır;

1- Türabı Müntakile

2- Mütecezzi Suhur

Türabı müntakile, Samsunun alt ve düzlük aksamında diğeri de yamaçlardaki kısımdır.

Birincisi Aliviyonlu, ikincisi Killi, haditli, Killi kumlu ve çakıllı arazidir. Birincisi "4" devre, ikincisi de "1"inci ve "2"inci ve kısmen de "3"üncü devre arazidir.

Mütecezzi suhurun anasırı asliyesi, feldisbat, granolit, gneyis ve şistli taşlardır. Belediye hududu içinde taş ocakları yoktur. Şehir civarındaki toprağın tabiatı tuğla yağmaya çok müsaittir.

<<

3- Şehir İkliminin Tedkiki:

Samsun iklimi tamamen sahil şehirleri iklimini arzeder. Yazları oldukça sıcak ve kışları mutedildir. Senelik suhnet vasatısı "15"dir. Suhnet ve rutubet ve rüzgar istikamet ve şiddetini gösterir. 1937 ve 1938 senelerine ait Meteoroloji İstasyonu cetvelleri raporun sonunda ilişiktir.

4- Şehrin Tarihi Vaziyeti:

Samsun tarihini mütalaa ederken daima iki şehir hatırlamak icabeder. Biri (Eti) ler tarafından kurulup şimdi düz alan halinde bulunan (Kara Samsun) ismi verilen ve bilahare (Daryüs) ün damadı (Sevinç Han')ın oğlu (İmas) tarafından yeniden ihya edilmiştir. (İmas, İmüsüs, Amüsüs) şehridir. Diğeri ise Anadolu Selçukileri tarafından 1071 den sonra Amisüs'ün bir sapan menziline ve deniz kenarında kurulan şimdiki Samsun şehridir. Osmanlı Hükümdarı Çelebi Mehmet zamanına kadar bu iki şehir yanyana yaşamıştır. Puntoslular, Romalılar, Bizanslılar'a istila sahnesi olan Amisüs en son Cinvizlerin elinde iken Samsun şehri de Hızır (bey) idaresinde bulunuyordu. Çelebi Mehmet son ve kat'i olarak Samsun ve Amisüs'ün Osmanlı Devletine ilhakı için oğlu Murat'ın Lalası (Bıdır) oğlu Hamza beyi bir ordu ile gönderdi. Samsun sulhen ve Amisüs harple zaptedildi. Türk Ordusuna mukavemet gösteren Amisüslüler nihayet şehre dört yandan ateş vererek gemilere binip kaçtılar. Şehre giren Türk Ordusu bütün imar kuvvetini Samsun'a verdiğiinden Amisüs bu suretle ortadan kalkmış oldu.

19 Mayıs 1919 da ebedi Şef Atatürk'ün Samsuna ayak bastığı gün Samsun şehri inkılap tarihinde şerefli bir yer almıştır.

Büyük Kurtarıcı, Samsunda Mıntıka Palas denilen ve şimdiki Cumhuriyet Halk Partisi binasında kalmıştır. Büyük Önder Samsuna Gazi İskelesinden çıkmış olduğu cihetle bu iskelenin inkılap tarihimizde müstesna bir ehemmiyeti vardır.

5- Korunması Gerekli Eserler:

- 1- Gazi Heykeli
- 2- Gazi İskelesi
- 3- Cumhuriyet Halk Partisi Binası (Atatürk'ün ilk kaldığı bina)
- 4- Saat Kulesi
- 5- Kale Mahallesinde Hacıhatın Camii
- 6- Saathane Meydanında Büyük Camii
- 7- Buğday Pazarındaki Yalı Camii (Selçuk asarındandır. Mimar Hayrettin tarafından yapılmıştır).
- 8- Belediye karşısındaki Meydan Camii
- 9- Hançerli Camii
- 10- Kurşunlu Camii
- 11- Kılıçdede Camii
- 12- Hükümet Konağı
- 13- Belediye Binası
- 14- Postahane
- 15- Hava Kurumu Binası
- 16- İnhisarlar İdaresine ait Zürra Tütün Anbarı
- 17- Yeni Halkevi Binası
- 18- Yeni İstasyon Binası
- 19- Memleket ve Askeri Hastahaneleri
- 20- Vilayet Müzesi
- 21- Lise, Orta Tecim, Ortaokul, 30 Ağustos, 19 Mayıs, Cumhuriyet, 23 Nisan, İsmetpaşa, İnönü, İstiklal, Dumlupınar, Akşam Kız San'at, Fazılkadı, Gazi, Sakarya okulları binaları
- 22- Bankalar,
- 23- (Hacı) Hikmet oğullarının evi (Türk Mimarisinde yapılmış, Samsunun en eski evidir).

Samsunun Sanayi Hareketleri:

- 1- İnhisarlar İdaresine ait Tütün Fabrikası
- 2- Belediyeye ait Elektrik Fabrikası

- 3- Devlet Demiryollarına ait Lokomotif ve vagon tamirhanesi
- 4- Nafia Silindir ve Makine tamirhanesi
- 5- Vilâyet Matbaası, Aksisada Matbaası, Ahali Matbaası, Güneş Matbaası, Ulus Matbaası
- 6- Cerit oğullarına ait Un Fabrikası
- 7- Çehreli Oğullarına ait Sabun ve Nebatî Yağ Fabrikası
- 8- Rüstem Mes'ut ve şeriklerine ait Soğuk Hava Deposu ve Buz Fabrikası
- 9- Rüveyde Uğurlulara ait Güneş Makarna Fabrikası
- 10- Arslan Bayrağa ait Müskirat Fabrikası
- 11- Ali İsmail oğluna ait Karoseri İmalâthanesi
- 12- Bedrettin Birol'a ait Karoseri İmalâthanesi
- 13- Canik Şekerleme Fabrikası ve Atif Şekercioğlu'na ait Şeker İmalâthanesi
- 14- İki Gazoz İmalâthanesi
- 15- Ekrem Koşar'a ait Demir Atölyesi
- 16- İki Bakır İmalâthanesi
- 17- Mustafa Kutlu ve kardeşlerine ait araba imalâthanesi
- 18- Müteaddit Yaprak Tütün İmalâthanesi

Bunlardan başka daha ufak mikyasta Marangoz Atölyeleri, Makine Tamirhaneleri mevcuttur.

El sanayiinden büyük ve toplu bir şekilde imalâthane mahiyetinde olanlar yoktur. Müteferrik dükkânlarda küçük sanayi erbabı vardır.

Samsun'da Ticaret Odasında 1938 senesi sonundaki vaziyete göre "50" birinci, "50" ikinci, "96" üçüncü, "206" dördüncü, "438" beşinci sınıf tacirlerle kısmen seyyar olmak üzere "682" küçük esnaf ve sanatkâr mevcuttur. Kayıt haricinde kalanlar %5'i geçmez.

Şehrin sanayi vaziyeti

Şehir içinde mevcut fabrika, atölye ve imalâthaneler yukarıda zikredilmiş ve imalâthanevileri gösterilmiş olduğundan burada tekrardan sarfinazar edilmiştir. Bunlardan başka müteferrik şekilde çalışan san'atkârlar şunlardır:

A- Ayakkabıcılar, Terziler, Demirciler, Kuyumcular, Yorgancılar, Araba Tamircileri, Bakırcılar, Soba ve Tenekeçiler, Döşemeciler ve Saatçiler.

B- Büyük İmalâthanelerin çalışma tarzları İş Kanununun tayin ve tesbit ettiği hükümlere göredir. Ufak sanayi erbabı kendi dükkanlarında sabahleyin saat 7'den akşam saat 19'a kadar olmak ve öğlede 12'den 13 veya 13.30'a kadar yemek tatili yapmak suretiyle çalışırlar.

Bu imalâthanelerdeki Usta ve Çırak yevmiyeleri san'at şubesinin nev'ine göre değişir. Terziler, Yorgancılar, Ayakkabıcılar iş nisbetine göre ücret alırlar. Diğer san'at şubelerinde bulunanlar günlük veya haftalık alırlar. İş başı olanlar keza bir günde çıkarabilecekleri işe göre gündelikleri aşağıdaki şekilde tesbit edilebilir:

Kalfa ve Çırak gündelikleri

		Kalfalar	Çıraklar
		Kuruş	Kuruş
Ayakkabıcılarda	günde	100 – 120	25 – 50
Terzilerde	günde	80 – 100	25 – 50
Yorgancılarda	günde	50 – 75	20 – 40
Marangozlarda	günde	80 – 100	25 – 50
		Kalfalar	Çıraklar
		Kuruş	Kuruş
Demircilerde	günde	75 – 100	25 – 60
Bakırcılarda	günde	75 – 100	30 – 50
Teneke ve sobacılar	günde	50 – 60	20 – 40
Kuruş arasındadır.			

<<

7- Ticarî Malûmat:

Samsun, Şimalî Anadolu'nun mühim bir kısmını içine alan geniş ve feyizli bir mıntıkanın Karadeniz sahilinde yegâne ticaret iskelesi ve transit geçitidir. Çok eski zamanlardan beri alışveriş merkezi olarak hakikî hüviyetini alan Samsun şehri iktisadi inkişafında daima iç vilayetlerle olan münasebetlerinde aramış ve bulmuştur. Bilhassa demiryolunun Samsun'a inişi ve Sivastan itibaren şarka doğru ilerlemesi Samsun'un iktisadî hareketlerini çoğaltmış, bu vaziyet ile Samsun ticarî bakımdan bir hususiyet kazanmış bulunmaktadır. Binaenaleyh Samsun şehri daha ziyade bir transit ve ticaret merkezi olarak inkişaf ecedektir. Aşağıda kaydedilen rakamlar Samsun'un iktisadî hareketleri hakkında esas bir fikir verebilir.

Sene	Samsuna deniz yolu İle gelen eşya		Samsundan deniz yolu ile giden eşya	
	Ton	Lira	Ton	Lira
1934	54.614	7.815,419	81.747	11.328,090
1935	58.798	6.957,042	54.098	13.378,931
1936	69.231	8.825,685	48.323	14.951,239
1937	101.665	10.915,327	105.633	21.306,318
1938	101.697	10.998,566	106.849	18.280,996

Yine Beş Yıl İçinde Sefain Hareketleri:

Sene	Sefain rüsumu tonilâtosu
1934	994.523
1935	941.181
1936	1.096.380
1937	907.023
1938	949.106

Samsun'a ithal edilen eşyanın %75'i civar vilayetlere gönderilir. Ve yine civar Vilâyetlerin gönderdiği emtianın kaffesi Vilâyetin yetiştirdiği mevaddın da ilavesiyle ve Samsun iskelesi vasıtasıyla sevkedilir.

Dahilden gelip ihraç edilen eşyanın miktarı yukarıda kaydedilen ihracatın %80'ini teşkil etmektedir. Samsun'un gerek iç Vilâyetler ile ve gerek Karadeniz sahilindeki diğer mahallelerle olan ticari münasebetleri de şu suretle üç esasta hulasa edilebilir:

1- Doğrudan doğruya Ecnebi Memleketlerle ihracat, ithalat ticareti yapar.

2- İstanbul ile olan münasebetidir ki bu da iki safhaya ayrılır:

A- Ecnebi Memleketlerden İstanbul'a gelmiş mallardan ithalat ve yine İstanbul'a sevkettiği mahsulatı ecnebi memleketlere ihraç.

B- İstanbul vasıtasıyla Türkiye dahiline tevzi edilmek üzere sevkiyat ve yine Türkiye menşei olup İstanbul'dan celbettiği malları civar Vilâyetlere dağıtmaktır.

3- Karadeniz sahilindeki mahallelere hububat vesaire göndermek ve bunlardan bazı maddeler celbetmek.

Beş senelik hareketler mukayeseli olarak raporun sonuna ilâştirilmiştir.

8- Şehrin ziraî vaziyeti:

Şehrin Çiftçisi ekseriye tütüncüdür. Az miktarda buğday, arpa, mısır ekerler. Sebzeçilik mahdud sahalara münhasırdır. Narenciye yetiştirmek hevesi son senelerde başlamıştır. Meyvecilik okadar ilerlemiş değildir.

Şehir civarında küçük ziraat usulleri tatbik edilmektedir. Sapan, pulluklarla toprak hazırlanır. Traktör azdır. Tütünler Mayıs ve Haziranda, buğday, arpa sonbahar ve kış esnasında, mısır da mayıs ayında ekilir. Tütünlerde mayıs ortasından haziran sonuna kadar dikilir. Temmuz ortasından Eylül sonuna kadar kırılır ve kurutulur. Buğday, arpalar da Temmuz, Ağustos aylarında biçilir. Mısır ise Eylül ve birinci teşrin aylarında biçilir, toplanır. Ziraatte harman Ağustosta düvenle ve çok mahdud olarak makine ile yapılmaktadır. Şehir ve civarında tütünler yalnız dikilirken can suyu

verilir. Sebzeler kuyu sularıyla ve kismende Merdirmağından alınan sularla sızdırma suretiyle sulanır. Patlıcan, ıspanak, pırasa, domates, biber, lahana, fasulya, kabak, hıyar, maydanoz vesair sebzeler yetişmekte ise de az miktarda istihalat yapılmakta ve şehrin ihtiyacının %25'i bile temin edilememektedir. Meyvalı ağaçlar azdır. Yeni vilayet fidanlığında meyvacılığın inkişafı için fidan yetiştirme ve dağıtmaya başlanmıştır.

Şehirde ve civarında dişbudak, akasya, çınar ve kavak gibi meyvesiz ağaçlar da yetişmektedir.

Samsun'un zirai istihalatının en başında tütün gelir. Toprağın kuvvei inbatıyesi çok iyidir. Her türlü mahsulatta yetiştirilebilir. Meyvacılığa ve sebzeçiliği de elverişlidir.

Alelumum denilebilecek derecede Samsun civarında alüvyonlu araziden imada yamaçlar ve sırtlarındaki arazinin türabi nebatisi 8-20 santim kalınlığında olup alt tabakası yukarıda adları geçen suhur parçalardan ibaret olmaktadır. Bu suhur parçalarına mahallen Maden adı verilmekte ve bunların tahallülünden hasıl olan mevaddı kimyeviye, iyi tütün yetiştirmeğe yaramaktadır.

Deniz mahsülleri:

Samsunda muhtelif cins balık da istihsal olunarak çoğu şehir ihtiyacına sarfedilir. Kefal, Tirsî, Sarğan, Kalkan, Barbunya, Kötek, Lüfer, Levrek ve Hamsî gibi balıklar çıkar. Samsun'un fener kayalıklarında çıkan kalkan balığı meşhurdur. Bu balıktan İstanbul'a ve Ankara'ya oldukça sevkiyat yapılır. Yine İstanbul'a Ankara'ya bir miktar Kefal de gönderilir. Romanya ve Bulgaristan'a tuzlu sazan balığı ihracatı da vakidir.

9- Sıhhat bakımından tedkik:

Samsun şehri denizden anfitheatır manzarasında görülür. Şehir, sahil imtidadınca büyük bir kavîs şeklinde olup daha ziyade garptan şarka doğru uzamıştır. Şimali tamamıyla açıktır. Cenup, cenubi garbî ve şark rüzgârları o kadar müessir değildir. Her ne kadar şehrin arka tarafı dağlarla çevrili ise de şehir hendesi ve oldukça geniş yollarla ve "10" metreden yüksek olmayan binalarla bezenmiş olduğundan her vakit güneşin hayat veren ışığından az çok müstefittir. Binaenaleyh suhî vaziyeti iyidir.

Şehirde sâri bir hastaık yoktur. Beledî olarak senede 40-50 adet arasında Karahumma görülür. 1937 kış mevsiminde çocuklarda (200) kızamık kaydedilmiştir. İklim itibariyle veremli hastalara tesadüf olunmaktadır. Dizanteri enderdir. Kızıl, Difteri, senede 8 ve 10 vak'ayı geçmemektedir. Şehir içerisinde sıtma azdır. Sıtma mücadelesi vardır. Diğer sair hastalıklarla pek sıkı mücadele yapılarak hastalığın salgın halini almasına mâni olunmaktadır. En çok ve beledî halde görülen Karahummaya sebep ise halkın bir kısmının yeşillikleri ve meyvaları temiz yıkamadan yemeleri ve sıhî şartlara tamamıyla riayet etmemeleridir. Şehrin deniz yolu tarikiyle hariçle ve bilhasa ticarî münasebeti ziyade olduğundan ve tütün ziraatı fazla bulunduğu civar Vilâyetlerden gelen amesi de fazladır. Bunların içinde Portör "mikrop taşıyanlar" bulunabileceği gibi bunların yeme, içme ve yatacak mahallelerinin sıhî şartlara tamamıyla uygun olmaması da bunlarda hastalığın çok görülmesine sebep oluyor.

Çocuklarda yazın çocuk ishalleri görülür. Büyüklere mahsus bir hastalık yoktur. Şehirde "110" yataklı ve Vilâyet Bütçesinden idare edilir bir Memleket Hastahanesi, "40" yataklı ve yine Vilâyet bütçesi ile idare olunur bir Zühreviye Hastahanesiyle Belediyenin 1936 yılında açtığı "15" yataklı bir Çocuk ve Doğum Bakımevi vardır.

Memleket Hastanesi, şehrin cenup kısmında ve binaların bitim mahallinde ve yüksektedir. Hastahanenin esası 1903 yılında inşa edilmiş ise de sonradan ilâveler yapılmıştır. Yeri, ekli haritada işaretlidir.

Zühreviye Hastahanesinin mahsus olarak yapılmış bir binası yoktur. Halen işgal ettiği bina Vilâyet İdarci Hususiyesi emlakındandır. (24) sene evvel açılmıştır. Yeri haritada gösterilmiştir. Memleket Hastahanesinde (7) ve Zühreviye Hastahanesinde (2), çocuk ve doğum bakımevinde (2) mütehassis hekim vardır.

Üç senelik şehir doğumu şudur:

1936-697

1937-641

1938-697

<< Şehirde (6) Eczahane ile Sivil ve Askerî Resmî ve serbest (31) Tabip vardır. Çocuk Bakım tarzı emsali diğer şehirlerde olduğu gibidir.

Şehir halkının umumî içtimaî seviyesi:

Şehirde Çarşaf ve sair eskiliklere ait şekiller yoktur. İçtimaî yaşayış tarzı şehir halkının meslek ve meşguliyetleri bakımından mütehavvil ve münkeşiftir. Şehir fabrikalarında çoğu kadın olmak üzere daimî (2500) kadar işçi yaprak tütün ve sigara yapmakla hayatlarını kazanmaktadırlar. Halk umumiyet itibarıyla çalışkandır.

10- Şehrin nüfus vaziyeti:

Şehrin Nüfusu:	Kadın Adet	Erkek Adet	Yekûn Adet
1927 sayımında	12.826	17.507	30.333
1935 sayımında	15.360	17.122	32.482

1927 senesinden 1935 yılına kadar sekiz sene içinde (5760) doğum, (3620) ölüm vak'ası olam suretiyle (2140) nüfus artmıştır. On senelik doğum ve ölüm İstatistiği raporun sonunda ilişiktir.

11-Şehrin Maarif durumu:

A- Şekildeki Okullar:

Lise: 19 Mayıs mahallesinde Çiftlik semtinde,

Tecim Okulu: Ulugazi mahallesinde Şifa Yurdu sokağında,

Akşam Kız San'at okulu: İstiklâl caddesinde,

19 Mayıs okulu: Aynı mahallede Irmak caddesinde.

İsmetpaşa Okulu: 19 Mayıs mahallesinde Çiftlik semtinde.

İnönü Okulu: 19 Mayıs mahallesinde hükümet caddesinde.

İstiklâl Okulu: 19 Mayıs mahallesinde Cumhuriyet alanı yanında.

Sakarya Okulu: Ulugazi mahallesinde Halkevi civarında.

23 Nisan Okulu: Ulugazi mahallesinde Halkevi civarında.

Cumhuriyet Okulu: Ulugazi mahallesinde Halkevi civarında.

Dumlupınar Okulu: Ulugazi mahallesinde Halkevi civarında.

Fazılkadı Okulu: Pazar Mahallesi Pazar Camii sokağında.

Bozkurt Okulu: Pazar Mahallesi Aksiseda Matbaası civarında.

30 Ağustos Okulu: Selâhiye Mahallesi Ihlamur caddesinde

Gazi Okulu: Selâhiye Mahallesi Ihlamur caddesinde

B- Bu mekteplerde 1939-1940 ders yılında talebe miktarı:

	Erkek	Kız
Lisede	796	126
Tecim Ortaokulunda	140	52
Ortaokulda	687	391
12 İlk Okulda	2194	1822

C- Bu okulların hepsi de muhtelittir. Talebe miktarı yekûnu:

Orta Okullarda (597) kız, (1623) erkek olam üzere, (2212) talebe, İlk okullarda (1822) kız, (2194) erkek olmak üzere (4016) talebe mevcuttur.

D- Bunların hangilerininin mektep olarak yapıldığı:

Lise, 19 Mayıs, İsmetpaşa, İstiklâl, 23 Nisan, Cumhuriyet, Dumlupınar, Fazılkadı, Bozkurt, 30 Ağustos, Gazi, İnönü, Akşam Kız San'at.

12- Şehrin imar bakımından tedkiki:

Samsunda mevcut binalar vaktiyle kısmen kâgir ve kısmen ahşap yaptırılmıştır. Son zamanlarda ise dış duvarları kâgir, içerilerinde bölmeler tuğla veya bağdadi ve döşemeleri beton veya ahşap ve çatıları ahşap olarak ve resmî ticarî binalar da umumiyetle tam kâgir olarak yaptırılmaktadır.

Bunların metre murabbalarının her kat hesabıyla maliyet fiatı:

Muhtelif kâgir "15-20" lira

Tam kâgir "20-25" lira

Betonarme döşeme ve hatıllı "25-30" lira

Betonarme ve konforlu "35-45" liradır.

Samsun civarında bina cephelerinde kullanmaya elverişli yontulacak taş ocağı yoktur. Yalnız Kavak Kazası civarında ve Lâdik İstasyonu Karadağ mevkiinde bu işe elverişli bir taş mevcuttur.

Malzeme fiyatları aşağıda yazılmıştır:

Tuğlanın (1000) adedi "12" lira

Kirecin bir kilosu "2" kuruştur.

Çimentonun kilosu "2,25" kuruştur.

Kumun metre mik'abı "120-150" kuruştur.

Çakılın metre mik'abı "150-175" kuruştur.

Çubuk demirin beher kilosu "12-14" kuruştur. (Bu fiyat normal ahvale göredir).

Kerestenin metre mik'abı "35-60" liradır.

Amele yevmiyesi vasatî "75-100" kuruştur.

Usta yevmiyeleri "1-1,5" liradır.

Arsaların metre murabbaı: Birinci sınıf "5-10" liradır.

Mahallâta yerine göre "50" kuruş ila "5" liradır.

Şehir etrafındaki tarla ve bahçeler kuvvei inbatıyesine göre dekarı "30-100" liradır.

Şehir dahilindeki iç sokaklar (4,6,8) metre genişliğindedir.

CADDELER: 10-12-15 metre arasında olmak üzere cem'an (39410) metre tuldedir. Şehir dahilinde makadam şoseler: (12) metre genişlik olam üzere (2260) metre tuldedir.

Ham yol: (3360) metre tuldedir.

Ehemmiyetli ve muhafazası lâzımgelen caddeler şunlardır:

Necipbey, Bağdat, Kadı, İstiklâl, Çiftlik, Lise, Kasımpaşa, Irmak, Gümrük, Osmaniye, Kışla ve Gazi Caddeleri.

Şehrin Lâğım Mecraları:

Muhtelif devirlerde ve muhtelif usullerle yapılmış ve şehrin mühim bir kısmının ihtiyacını mümkün olduğu kadar karşılamakta bulunmuş olan lağımlar (9740) metre tulünde olup muhtelif kurtur ve maktadadırlar.

Şehrin elektrik santralının kabiliyeti (500 KW.) ve 1939 yılında abone mikdarı (2471) adet, beher kilovat fiyatı "20" kuruştur.

Şehir elektrik, su, lağım krokileri raporun sonundadır.

Son numurotaja göre şehirde (1762) kâgir, (655) yarım kâgir, (2399) ahşap ve (20) beton ve (214) kerpiç ki cem'an (5050) mesken tesbit olunmuştur.

Binalar ekseriyetle (2-3) kattır.

Şehirde "2" Sinema mevcuttur. Ayrı tiyatro ve bar binaları yoktur.

Park karşısında ve Gümrük civarında muhtelif gazinolar vardır.

Sinema binalarının her ikisi de kâgir ise de asrî ihtiyaca tamamiyle uygun değildir. Biri (450), diğeri (700) kişi istiap edebilir.

Şehirde muhtelif yerlerde ve (9700) m2 sahada Park ve Bahçe mevcut olup ihtiyaca kifayet etmemektedir.

Şehirde (27) adet umumî binek otomobili

Şehirde (22) adet Hususî binek otomobili

Şehirde (23) adet Fayton

Şehirde (19) eadet Kamyon

Şehirde (21) adet Çift atlı, (167) adet tek atlı yük arabaları vardır.

Samsunda otobüs servisleri yoktur. Samsun şehri, Samsun-Çarşamba-Ordu, Samsun-Bafra-Sinop ve Samsun-Havza-Sivas şoseleri ve Samsun-Sivas ve Samsun-Çarşamba Demiryolları ile etraftaki Vilâyetlere bağlıdır.

Şoselerde nakliyat hemen hemen tamamen kamyonlarla yapılmaktadır.

<<

13- Belediyenin ön sayfa yapmak istediği işler:

Mezbaha, Hal, Yeni Mezarlık, Kanalizasyon, Şehir Oteli, Çocuk Bahçeleri, Doğumevi, Umumî Helâlâr, İtfaiye Garajı, Cümhuriyet Alanının tevzi ve tanzimi.

Şehirde tatbik edilen temizlik işleri: sokakların temizlenmesinde husule gelen süprüntü ile evlerde toplanan çöpler (12) araba, (2) kamyon, "24" amele çalıştırılarak şehir haricinde Derbent civarına naklolunmakta ve oradan denize atılmaktadır.

İtfaiye teşkilâtı:

Yangınların söndürülmesinde matlûp neticeler almakta ve bundan başka arazözlerle şehri sulamaktadır. Vesait, bir klavuz "3" arazözden ibaret olup teşkilât biri grup âmiri olmak üzere "19" kişiliktir.

Şimdiki Mezbaha, şehrin cenubi şarkisinde ve Merdırmağı yanında olup günde vasati (150) koyun ve keçi ve (10) kadar da sığır, dana, manda kesilmektedir. Fennî bir tarzda olmayıp fennî, sıhî mezbaha inşaatı münakasaya çıkarılmıştır.

Haftada iki def'a kurulan Pazar, mahalli iptidâî bir şekilde olup hiç bir tesisat mevcut değildir.

Şehre (6) kilometre mesafede Derbent Mesiresi vardır. Yazın rağbet görür. Samsun – Çarşamba şosesi ve treni ile Samsuna bağlıdır. Bundan başka bellibaşlı bir mesire ve ormanlık yoktur.

Şehrin ihtiyacı olan bina ve tesisler:

- 1- Adliye Sarayı (Hükûmet civarında)
- 2- Gümrük (Limana tâbidir)
- 3- Ticaret Sarayı (Limana tâbidir)
- 4- "2"inci Lise (Belediye civarında)
- 5- İkinci bir Ortaokul (Çiftlik caddesinde)
- 6- Kız Enstitüsü (Ortaokul karşısında)
- 7- Tecim Lisesi (Şimdiki Lise civarında)
- 8- İlkokullar (şehrin ihtiyacına göre muhtelif semtlerde)
- 9- San'at Okulu (İstasyon civarında)
- 10- Tayyare Meydanı (Şimdiki koşu yerinde)
- 11- Koşu mahalli (Nümune Fidanlığı civarında)
- 12- Stadyum (Kalyon burnu "Fener" arkasında)
- 13- Hapishane (Çiftlik mevkiinde)
- 14- Müze (Halkevi veya Hükûmet civarında)
- 15- Liman Tahlisiye, Liman Komutanlığı (Limana tâbidir).
- 16- Tütün fabrikası (Kılıçdede mahallesi)
- 17- Mezbaha (Merdırmağının Çarşamba tarafında)
- 18- Dabağhane (Merdırmağının Çarşamba tarafında)
- 19- Balıkxane (Liman yapıldığı zaman sahilde münasib bir yerde halihazırda Saathane civarında sahilde)
- 20- Hal (Yangın yerinde Bedesten civarında)
- 21- Yeni Mezarlık (Çiftlik istikametinde Dündartepede.)
- 22- Sinema, Tiyatro (Cümhuriyet ve Belediye Alanları civarında)
- 23- Çocuk bahçeleri (Muhtelif mıntikalarda)
- 24- Şehir Otel ve Şehir Gazinosu (Cümhuriyet Alanı Deniz kenarında)
- 25- Mevaddı Müşteile deposu (Kalyonburnu "Fener" civarında)
- 26- Nakliyat anbarları (Limana tabidir).
- 27- Mesire ve eğlence yerleri (Muhtelif mıntikalarda).

14- Şehrin ne tarafa doğru inkişaf edebileceği:

Meskûn kısmı (230) hektar olan Samsun şehri Çiftlik ve Bağdat caddeleri ve Yeni Karakol arka kısımları ve metrük mezarlık civarı, demiryoluna kadar boş arsalar, Kadıköyüne doğru Memleket Hastahanesi ve Toroman bayırı ve zeytinlik sırtlarına doğru inkişafa daha müsaittir. Liman yapıl-

diğında denizin doldurularak kazanılacak sahanın müstakbel vaziyetinde şehrin ticarî müessesat sahasının o tarafa doğru tevessü edeceği de tabiidir.

23/2/1940

Samsun Valisi

Nafia Müdürü

Muhasebei Hususiye Müdürü

Ticaret Odası Başkanı

Hava Kurumu Başkanı

Belediye Başmühendisi

Belediye Reisi

Sihhat ve İçtimaî
Muavenet Müdürü

Su İşleri Müdürü

Kızılay Başkanı

Halkevi Başkanı

Belediye Baştıbbi

Ahali Gazetesi Müdürü

Maarif Müdürü

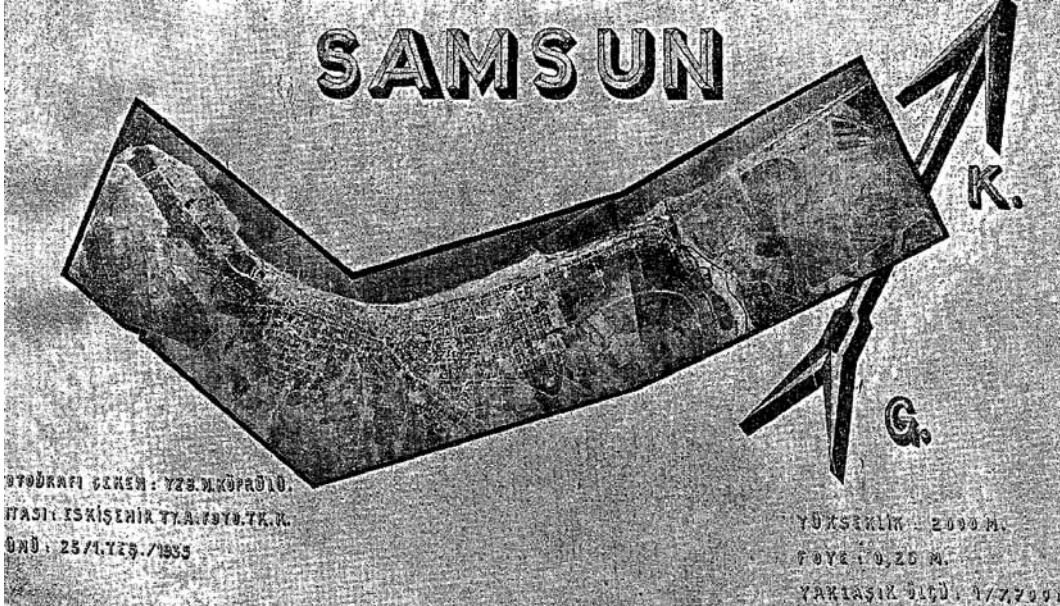
Sıtma Mücadele Reisi

Devlet D. Yolları Gar Şefi

Çocuk Esirgeme Kurumu Başkanı

Memleket Hastahanesi Baştıbbi

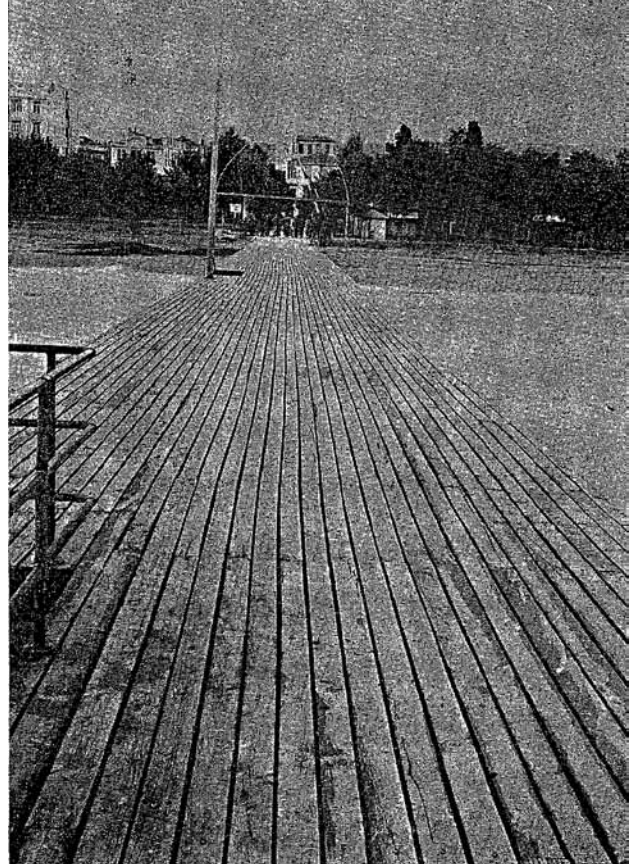
Vilâyet Gazetesi Müdürü



<<



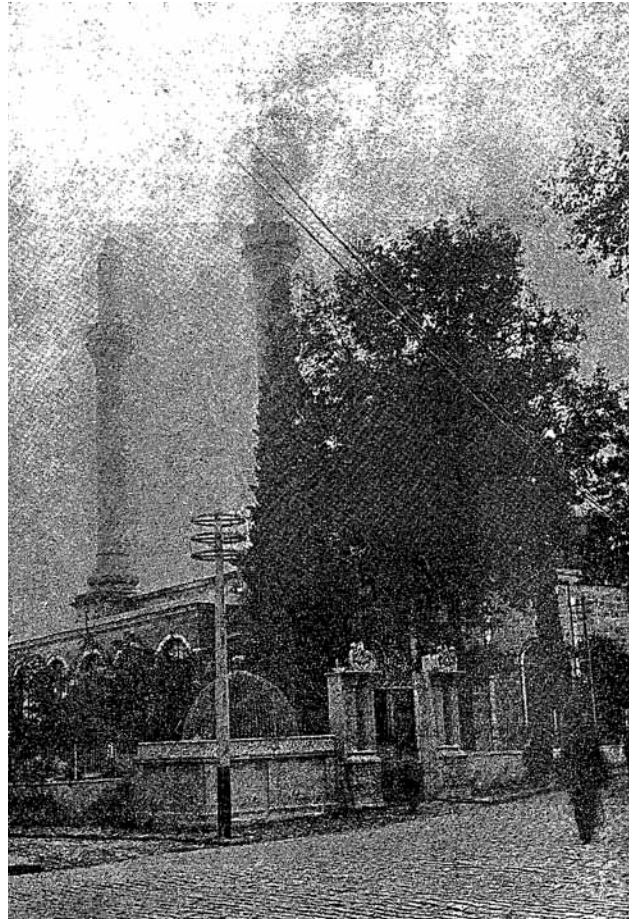
Atatürk Heykeli ve Park.



Atatürk İskelesi.



Belediye Binası.



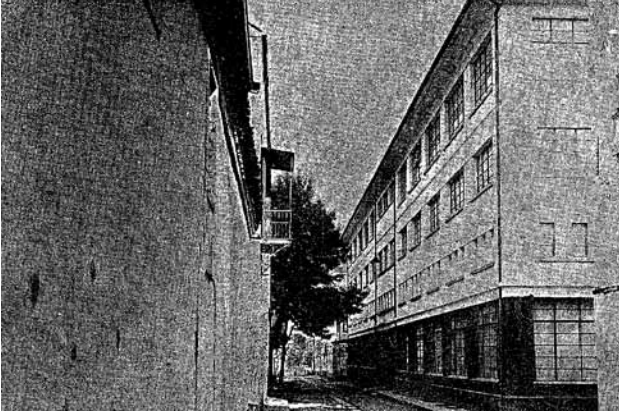
Büyük Camii.



Memleket Hastanesi.



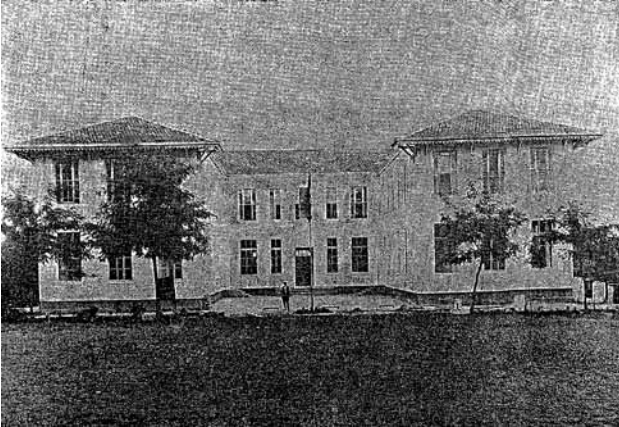
Gazi Caddesi.



Tütün Merkezi Ambar Binaları.



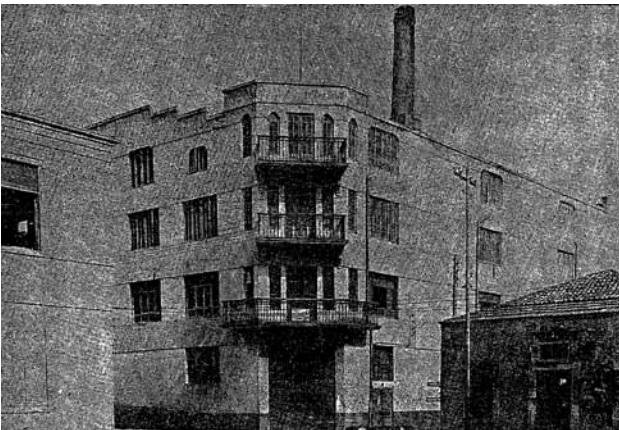
Belediye Meydanı.



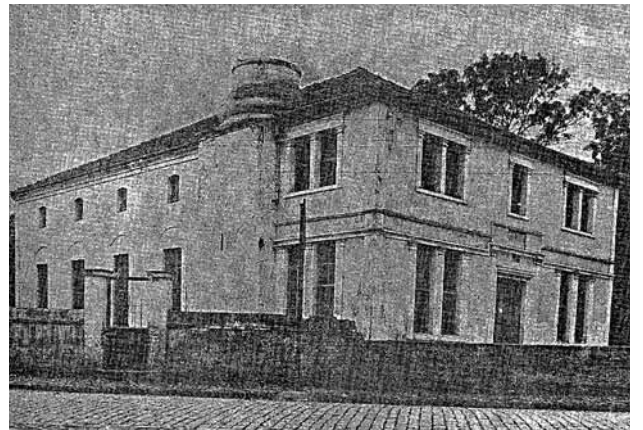
Samsun Lisesi.



Bağdat Caddesi.

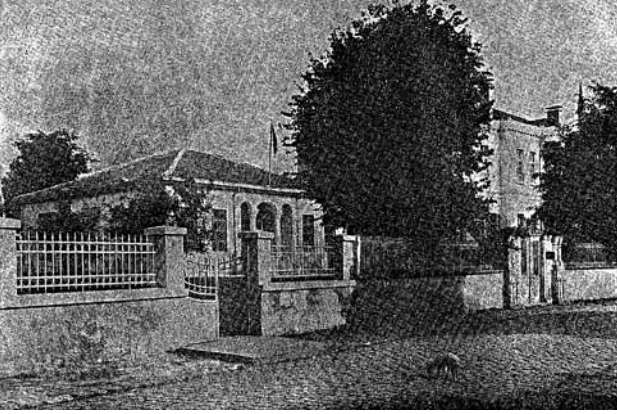


Sabun Fabrikası.



Kılıçdede Camii ve Okulu.

<<



Şehir Müze Binası.



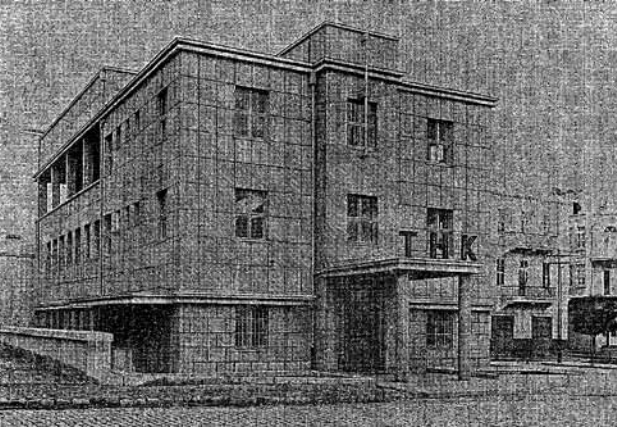
Çiftlik Caddesi.



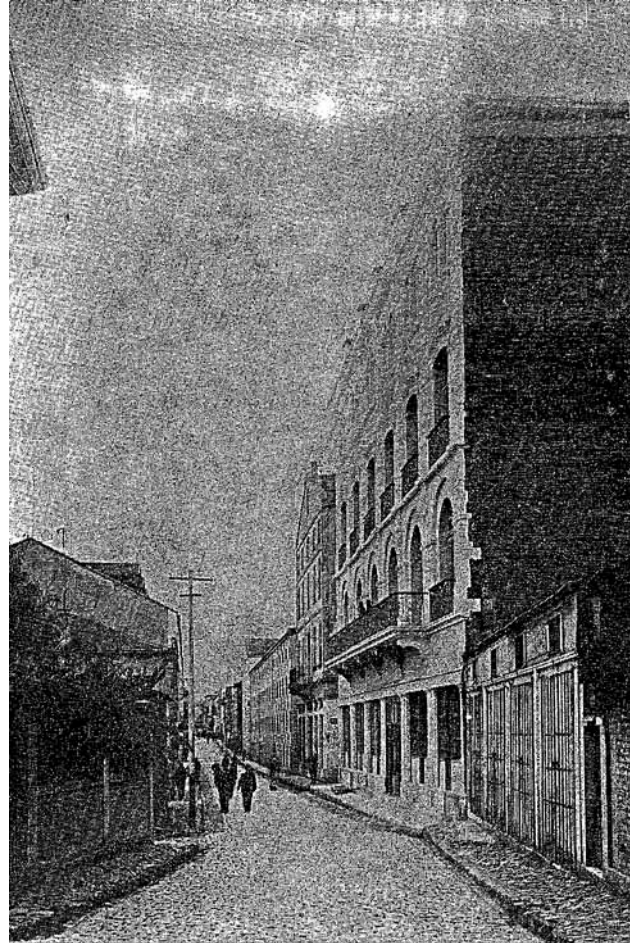
Yalı Camii.



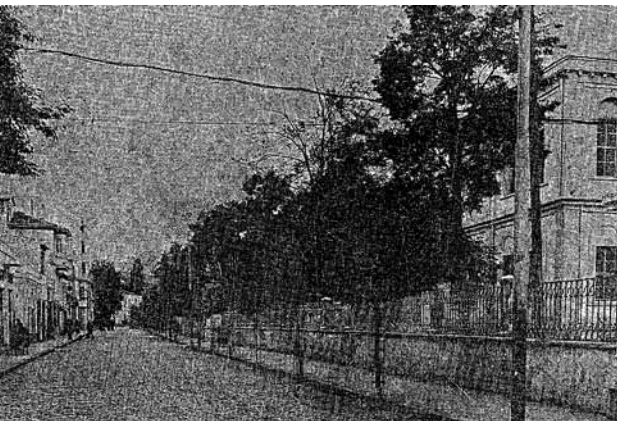
Çarşambaya Giden Irmak Caddesi.



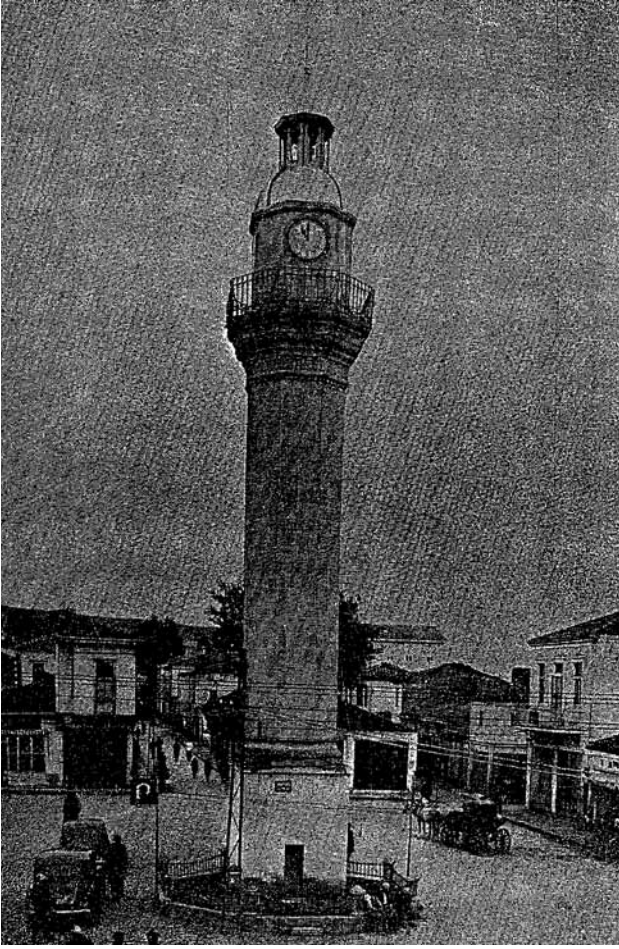
Türk Hava Kurumu Binası.



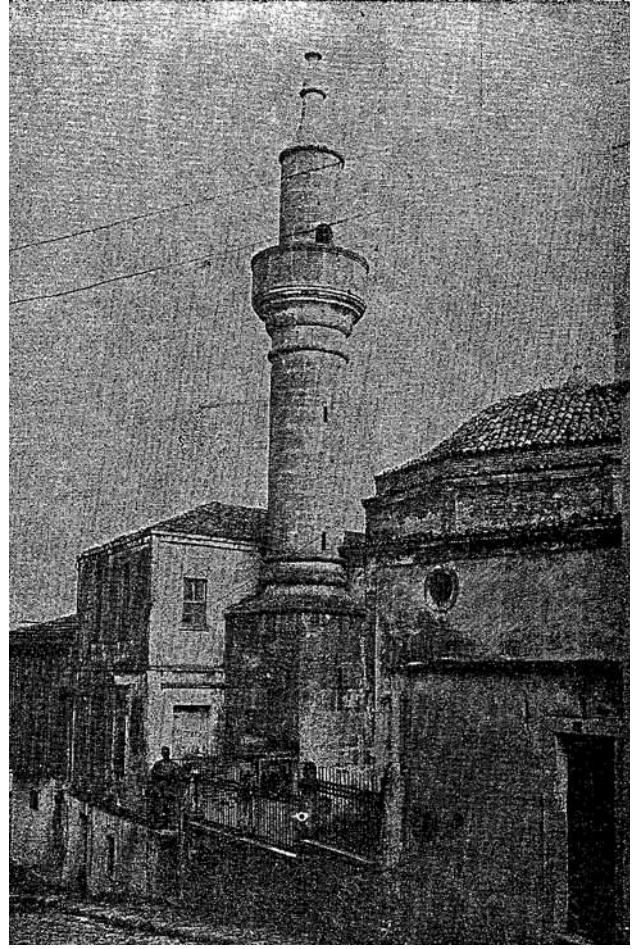
Askeri Hastane ve Tütün İhisarı Depoları.



Hükümet Caddesi.



Şehir Saat Kulesi.



Kurşunlu Camii.

<<



Atatürk Evi ve Cumhuriyet Halk Parti Binası ve Kütüpane.

Kentsel Dönüşüm Paneli



KENTSEL DÖNÜŞÜM PANELİ 10 Kasım 2012 tarihinde gerçekleştirildi.

Şubemiz tarafından düzenlenen **KENTSEL DÖNÜŞÜM Paneli** 10 Kasım 2012 tarihinde İnşaat Mühendisleri Odası Samsun Şubesinin konferans salonunda gerçekleştirildi. Paneli konuşmacı olarak, Uludağ Üniversitesi İ.İ.B.F. den **Prof. Dr. Bekir PARLAK**, Yük. Müh. Mimar **Mücella YAPICI** ve Yük. Şehir Plancısı **Feridun DUYGULUER** katıldılar. Moderatörlüğünü Yük. Müh. Mimar **Haluk GÜRKAN**'ın yaptığı panele, İlkadım ve Atakum İlçe Belediye başkanları, mahalle muhtarları ile mühendis ve mimarlar katıldı. Mimarlar Odası Samsun Şube Başkanı **Selami ÖZÇELİK**, açılış konuşmasında Samsun İlinde yapılan Kentsel dönüşüm faaliyetlerine değindi. İlkadım Belediye Başkanı **Necattin DEMİRTAŞ** ve Atakum Belediye Başkanı **Metin BURMA**'nın da konuşmalarının ardından Panelistlere söz verildi.

Prof. Dr. **Bekir PARLAK** konuşmasında, ülkemizden ve dünyadan örnekler vererek kentleşmenin ve kentsel dönüşümün toplumsal ve sosyal boyutunu anlattı. Ardından Yük. Şehir Plancısı **Feridun DUYGULUER** ise konuyu hukuk bütünlüğü içerisinde ele alarak, Kentsel dönüşümle ilgili yasa ve yönetmeliklerin oluşumu ve uygulanışı hakkında konukları bilgilendirdi. Panelin son konuşmacısı Yük. Müh. Mimar **Mücella YAPICI** idi. **YAPICI**, İstanbul ve Samsun kentlerinden örnekler vererek Kentsel Dönüşüm konusunu irdeledi. Panelistlerin sunumlarının ardından konukların soruları yine panelistler tarafından cevaplanmasıyla **KENTSEL DÖNÜŞÜM** Paneli sona erdi.



Kent Kültür ve Demokrasi Forumu

MİMARLAR ODASI KENT, KÜLTÜR VE DEMOKRASİ FORUMU - 22 ARALIK 2012 TARİHİNDE ADANA'DA GERÇEKLEŞTİRİLDİ



TMMOB Mimarlar Odası "Kent, Kültür ve Demokrasi Forumu Buluşmaları" 42. Çalışma Döneminde ülkemizin kendine özgü tarihselliği çerçevesinde; **gelişen kentlerin, kültürel ve demokratik değerlerin, yönetim biçimi ve toplumsal yapının değerlendirilmesine ortam sağlamak amacıyla** sırasıyla Sinop, Hatay, Van ve İstanbul'da düzenlenmişti.



Öncelikli hedefi mimarlık ortamı, kültür ve sanat çevreleri ile toplumun yeniden buluşma sürecine ilişkin dönemsel "**kent, kültür, çevre, demokrasi ve mimarlık politika belgesi**"ni oluşturmak olan Mimarlar Odası 43. Dönem Forum Buluşmaları 22 Aralık 2012 tarihinde Adana'da başladı.

Forum Adana Buluşması Mimarlar Odası Adana Şubesi Başkanı Bekir KAMIŞLI ve ardından Mimarlar Odası Genel Sekreteri Necip MUTLU, Kozan Belediye Başkanı Kazım ÖZGAN, Çukurova Üniversitesi Rektörü Mustafa KİBAR, Adana Büyükşehir Belediye Başkanı Zihni ALDIRMAZ'ın Açış Konuşmaları ile başladı.



Program, Erkan KARAKAYA yönetimindeki **Doğu Akdeniz'de Mimarlık ve Kentleşme** başlıklı Bölge Oturumu ile devam etti. Bölge Oturumu Kapsamında Prof. Dr. Yusuf GÜRÇINAR **İnsan Toplum Mimarlık İlişkilerinin Yeniden Örgütlenmesi, Adana Örneği**, Prof. Dr. Tamer GÖK **Kentsel Dönüşüm Üzerine**, Prof. Dr. Mehmet ÖZDOĞAN **Geçmiş ile Günümüzü Barıştırmak ya da Halet Çambel Çözumsuzlüğe Çözüm Getirmek** başlıklı sunumları ile ve Nebil ÖZGEN-TÜRK gazeteci, yazar, program yapımcısı ve kentli kimliği ile bölge geneli ve Adana özeli hakkında değerlendirmelerde bulundular.

Prof. Dr. Aziz KONUKMAN yönetimindeki **Dönüşüm Sürecinde Mimarlık ve Kentleşme** başlıklı Ülke Oturumu kapsamında Feridun DUYGULUER Kentsel Dönüşümde İmar, Mücella YAPICI Dönüşüm Sürecinde Mimarlık ve Kentleşme başlıklı sunumlarıyla; Oktay EKİNCİ ve Doç. Dr. Tarık ŞENGÜL ülke ölçeğinde dönüşüm süreçleri ve kentleşme ile ilgili değerlendirmelerini sundular.

Prof. Dr. Ruşen KELEŞ yönetimindeki Forum bölümünde; Bölge ve Ülke Oturumları ve yapılan sunuşlar hakkında bir kez daha bilgilendirmede bulunduktan sonra katılımcılar soru, görüş ve önerilerini ileterek katkı verdiler.



Forumun tamamlanmasının ardından, Orhan AYDIN yönetimindeki Nazım Oyuncuları tarafından sahnelenen **Barış Şiirleri Barış Şarkıları** adlı gösteri ile Kent, Kültür ve Demokrasi Forumu Adana Buluşması sonuçlandırıldı.

Foruma paralel olarak TMMOB Mimarlar Odası Adana, Gaziantep, Hatay, Kahramanmaraş, Mersin Şubeleri tarafından hazırlanan **Kent Sergisi** Adana Büyükşehir Belediyesi Tiyatro Salonu fuayesinde katılımcıların ziyaretine açıldı.

Yeni Üyelerimiz



44944
MERVE CERRAHOĞLU
GİRNE AMERİKAN ÜNV.

Hoş geldiniz...

Nakil Gelenler...

43814 - SEDA KAVUKÇUOĞLU

İSTANBUL ŞUBEDEN NAKİL

Duyuru

2013 Yılı Ödentileri ve Belge Harçları Belirlendi

Merkez Yönetim Kurulu'nun 06 Aralık 2012 tarihli ve 43/12-4 sayılı kararı ile 1 Ocak 2013-31 Aralık 2013 tarihleri arasında geçerli olacak ödenti ve belge harçları belirlendi.

İlk kayıt ödentisi: 30,-TL

Yıllık üyelik ödentisi (15,-TL x 12): 180,-TL

Yabancı uyruklu geçici üye ilk kayıt ödentisi: 1.000,-TL

Yabancı uyruklu geçici üye yıllık ödentisi: 1.000,-TL

SMH Büro Tescil Belgesi ilk başvuru ücreti: 200,-TL

SMH Büro Tescil Belgesi yıllık yenileme ücreti: 200,-TL

Kimlik Kartı yenileme ücreti: 15,-TL

Üye tanıtma belgesi ücreti: 20,-TL

SM / SMB mührü ücreti: 100,-TL

Geçmiş yıllara ait aidat borçları 1993 yılından itibaren (1993 yılı dahil) tahakkuk ettirilerek tahsil edilecektir.

Serbest Mimarlık Hizmetleri (SMH) Büro Tescil Belgesi yenileme ücretinin ve yenilendiği yıla ait üye yıllık ödentisinin 2013 yılı içinde tahsil edilecektir.

Ayrıca, Mimarlar Odası'nın, üyelerine herhangi bir bedel talep etmeden sunduğu "Ferdî Kaza Sigortası"ndan 2013 yılı başından itibaren yararlanabilmeleri için, aidatlarını yılın başında yatırmaları önerilmektedir. Sigorta, aidat ödenen günden itibaren, aidat ödenen yıl için geçerli olacaktır.

Mimarlar Odası Merkez Yönetim Kurulu



MİV-SAN
MİMARLIK VAKFI
SOSYAL GÜVENLİK VE
YARDIMLAŞMA SANDIĞI

"Geleceğimiz İçin Önemli Bir Adım!"

Sizi, Mimarlık Vakfı Sosyal Güvenlik ve Yardımlaşma Sandığı'na üye olmaya, Sandığın hizmetlerini birlikte geliştirmeye davet ediyoruz.

Mimarlık Vakfı, 1996'da iki alanda ihtiyacı karşılamak amacıyla kuruldu.

Birincisi, meslek ve kültür alanı; o günlerde, mimarlık mesleğini halka, topluma tanıttık, mesleğimizin toplumda hak ettiği yeri kazanacak, bir dizi sanatsal, kültürel faaliyet yapacak bir kurum gerekiyordu. Mimarlık mirasımızı, birikimimizi korumak ve en önemlisi de onu yeni yetişen kuşak mimarların kullanımına, incelemesine, esinlenmesine sunmak bunun olanaklarını yaratmak amacıyla çalışmalar yapmak. Bugün de bu eserlerin, layık olduğu gibi korunduğu, gerek duyulduğunda ulaşılabileceğine dair hepimizin ciddi kuşkuları olsa gerek.

Vakfın kuruluşunun dayandığı ikinci temel, sosyal alanda faaliyet gösteren Sosyal Güvenlik ve Yardımlaşma Sandığı ile Eğitim ve Burs Fonu'dur. Yardımlaşma Sandığı, kuruluş belgelerinde ifade edildiği gibi, "meslektaşlarımız arasında dayanışma sağlamayı, acil hallerde üyelerine yardım yapmayı esas alan ve giderek sosyal alanda hizmet vermeyi, hizmetlerini geliştirmeyi amaçlamıştır."

Vakfın en önemli sosyal projesi olan Yardımlaşma Sandığı'na 2662 mimar üye olmuş ve destek vermiştir. Mimarlık Vakfı Yardımlaşma Sandığı sayesinde bugün artık üye mimarların başvuracakları bir sosyal güvence kuruluşu vardır.

Yardımlaşma Sandığı, vefat eden üyelerin ailelerine en zor günlerinde yardım elini uzatmış, yükümlülüğünü eksiksiz olarak yerine getirmiştir. Zorunlu durumlarda, üye meslektaşlara olanaklar ölçüsünde yardımlarda bulunmuştur. Oluşacak birikimlerin nemalandırılması, yatırımlar yapılması sonucunda sosyal tesisleri, öğrenci yurtları, yaşam evleri, lokalleri ile Sandığımız üyelerine, yaptıkları katkının üzerinde sosyal hizmet sağlayabilir.

Bu hizmetlerin geliştirilmesi ve yaygınlaştırılması için, Sizin de Yardımlaşma Sandığı'na üye olmanızı bekliyoruz.

İlgi ve desteğinizi esirgemeyeceğiniz umuduyla, başarı ve mutluluklar dileriz.



YARDIMLAŞMA SANDIĞI ÜYELİĞİ

www.mimarlikvakfi.org.tr adresinde bulunan sitemizi ziyaret etmeniz ve menu'den girilen Üye Formunu düzenleyip göndererek üyelik işleminizi başlatabilir, ayrıca, Mimarlar Odası Şubelerinde de üye olabilirsiniz.

Kredi kartı bilgilerini ve size uygun ödeme planını Vakfa ulaştırarak,

Türkiye İş Bankası Parmakkapı Şubesi IBAN TR37 0006 4000 0011 0420 7371 34 nolu hesaba yatırarak aidatınızı ödeyebilirsiniz.

Giriş Ödentisi 90 TL üye kaydı sırasında ve bir kez ödenir. 2013 Yılı Ödentisi 180 TL

MİMAR MESLEKİ SORUMLULUK SİGORTASI YENİDEN DÜZENLENDİ!

Mimarlar Odası tarafından yıllardır savunulagelen Mesleki Sorumluluk Sigortası yapı sektörünün içine girdiği son gelişmeler nedeniyle bugün her zamankinden daha büyük önem arz etmektedir.

Mesleki Sorumluluk Sigortası, profesyonel hizmet veren bir mimarın, bir tüzel kişiliğin veya bordrosundaki çalışanın, faaliyetlerini gerçekleştirmeleri esnasında, hata, ihmal veya kusuru neticesinde, 3. şahısların açacağı davaları kaybetmeleri durumunda çıkabilecek tazminat masraflarını poliçede yazan limitler dahilinde karşılamaktadır.

İnsan hatalarının tamamen yok edilmesi ne yazık ki mümkün görünmemektedir. Bununla birlikte, bu hatalar nedeniyle müşterilerden gelen tazminat talepleri sonrası finansal darboğaza girme riski ortaya çıkmaktadır. Mesleki Sorumluluk Sigortası tam bu noktada önemli bir finansal güvence sağlamaktadır.

Mesleki Mesuliyet Poliçesi ile mimarın hata, ihmal veya kusurundan kaynaklı tazminat taleplerini karşılamanın yanı sıra aşağıdaki ek teminatları da sadece Mimarlar Odası üyeleri için geniş bir kapsamla sağlayabilmektedir.

Mimar Mesleki Sorumluluk Sigortalarında:

- Fikri mülkiyet
- Hakaret
- Dolandırıcılık/sahtekârlık
- Savunma
- Veri koruması
- Soruşturmaya katılım masrafları
- Yargı benzeri masraflar
- Kayıp dökümanlar
- Uzman tasarımcılar
- Uzatılan bildirim süresi
- İletişim masrafları
- Sözleşme döneminde iktisap edilen iştirakler teminatı

Hizmet kapsamı;

- Mesleki faaliyet sırasında karşılaşılabilecek risklerin tanınması ve değerlendirilmesi
- Risklerin önlenmesiyle ilgili hukuksal, organizasyonel veya teknik hata kaynaklarının saptanması, azaltılması ve yok edilmesi ile ilgili danışmanlığın sağlanması
- Mesleki Sorumluluk Sigortasının kapsamının, şartlarının ve coğrafi alanının tespit edilmesi
- Hasar danışmanlığı



MİMARLIK VAKFI
İKTİSADİ İŞLETMESİ
FOUNDATION FOR ARCHITECTURE-TURKEY

0 212 244 86 87

www.mivkitabevi.com