

MİMARLIK BÜLTENİ



MİMARLAR ODASI SAMSUN ŞUBESİ

bilgi@samsunmimar.org • www.samsunmimar.org

TEMMUZ 2011 / 24



- ▶ **Mimari Proje Yarışması**
TMMOB Mimarlar Odası
Samsun Şube Hizmet Binası
- ▶ **1. Ödül**
- ▶ **2. Ödül**
- ▶ **3. Ödül**
- ▶ **Mansiyonlar**
- ▶ **Yarışmadan Fotoğraflar**
- ▶ **TMMOB Mimar Mühendis ve Şehir
Plancıları Kadın Kurultayı**
- ▶ **TMMOB Mimarlar Odası
Amasya Temsilcilik Binası**
- ▶ **Yarışmalar**
- ▶ **Duyurular**
- ▶ **Karikatür / İsmail SEVİNDİK**



TMMOB MİMARLAR ODASI SAMSUN ŞUBESİ

11. DÖNEM YÖNETİM KURULU

Başkan: Selami ÖZÇELİK

Başkan Yrd.: Oktay GÜRLER

Sekreter: Zerrin ÖZDOĞAN

Sayman: Mehmet BÜYÜKALBAYRAK

Üye: Aslan KASIMİ

Üye: Tuba KARABULUT

Üye: Seçil ÇEPNİ

Şube: Bahçelievler Mah. Mevlana Cad. Barış Apt.

No: 5/1 İLKADIM / SAMSUN

Telefon: 0 362 231 15 70 – 0 362 231 27 80

Faks: 0 362 231 15 75

e-mail: bilgi@samsunmimar.org

Web: www.samsunmimar.org

TOKAT TEMSİLCİLİĞİ

Temsilcilik: Alipaşa Mah. Dr. Remzi Topçam Cad. Samsaroğlu İş Hanı Kat: 3 TOKAT

Telefon: 0 356 212 84 52, Faks: 0 356 212 84 52

AMASYA TEMSİLCİLİĞİ

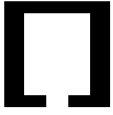
Temsilcilik: Ziyapaşa Bulvarı Adnan Özkök İş Merk. Kat: 3 No: 6 AMASYA

Telefon: 0 358 218 47 15, Faks: 0 358 21847 15

SİNOP TEMSİLCİLİĞİ

Temsilcilik: Meydankapı Mah. Karagülle Sok. Hüsrev Apt. No:10/1 SİNOP

Telefon: 0 368 261 37 09, Faks: 0 368 261 37 09



Sahibi ve Yazı İşleri Müdürü
Mimarlar Odası Samsun Şubesi Adına
Selami ÖZÇELİK

Yayımlayan
Mimarlar Odası Samsun Şubesi Adına
Yayın Komitesi

Yayın Koordinatörü
Zerrin ÖZDOĞAN

Yayın Komitesi
Ali İHSAN AKA
Hüseyin BAŞNAMLİ
Muhammed KONAÇOĞLU
Erdem DURLU
Müge DARI
Buket SOYAL

Yayın Yeri
Mimarlar Odası Samsun Şubesi
Bahçelievler Mah. Mevlana Cad. Barış Apt.
No: 5/1 Samsun
Tel: 0 362 231 15 70 - 231 27 80
Faks: 0 362 231 15 75
E mail: bilgi@samsunmimar.org
www.samsunmimar.org

Yayın Türü
Bölgesel, süreli

Baskı
Özdil Basımevi
Galip Dede Cad. No: 77
Beyoğlu 34420 İstanbul
Tel: 0 212 251 83 13

Baskı Tarihi
26.07.2011

Grafik Uygulama ve Yapım
Mimarlık Vakfı İktisadi İşletmesi
Karaköy, Kemankeş Cad. No: 31
Beyoğlu 34425 İstanbul
Tel: 0 212 244 86 11

Mimarlar Odası Samsun Şubesi
üyelerine ücretsiz olarak gönderilir.

İki ayda bir yayımlanır.

**Yazılarda ileri sürülen görüşlerin sorumluluğu ya-
zarlarına aittir. Dergi adı belirtilmek koşuluyla
alıntı yapılabilir.**

İÇİNDEKİLER

Sunuş / Selami ÖZÇELİK.....	2
Mimari Proje Yarışması TMMOB Mimarlar Odası Samsun Şube Hizmet Binası	3
1. Ödül.....	4
2. Ödül.....	8
3. Ödül.....	12
Mansiyonlar.....	15
Yarışmadan Fotoğraflar.....	26
TMMOB Mimar Mühendis ve Şehir Plancıları Kadın Kurultayı.....	28
TMMOB Mimarlar Odası Amasya Temsilcilik Binası.....	29
Yarışmalar	33
Duyurular.....	35
Aramıza Yeni Katılan Üyelerimiz	37
Karikatür / İsmail SEVİNDİK.....	38
Geleceğimiz İçin Önemli Bir Adım / Mimarlık Vakfı.....	39
Mimarlık Vakfı Kitabevi.....	40

Sunuş

SELAMİ ÖZÇELİK

Başkan

Şubemizin şu anda çalışmalarını sürdürdüğü bina; bodrum, zemin ve galeri katlarından oluşmaktadır. Zemin kat bağımsız bölüm olup, galeri ve bodrum kat (şu anda Lokal olarak kullanılan alanın büyük bir kısmı) bu bağımsız bölümün ekleridir. Bodrum katın kalan bölümü ise İnşaat Mühendisleri Odası ile Mimar Odasının satın aldıkları ortak mülkiyetleridir.

Başlangıçta TMMOB'a bağlı Odaların birimlerinin, tamamına yakını çalışmalarını burada yapıyordu. Bazı birimlerin bağımsız ayrı odaları bulunuyor, bazı birimler ise aynı odada bir arada çalışmalarını yürütüyordu. Zaman içinde birimler, kurumsal yapılarını geliştirdikçe bu alan yetersiz kaldı. Birimler kendi binalarını yaparak veya yeni bina kiralarak buradan ayrıldılar. En son İnşaat Mühendisleri Odası Samsun Şubesi de yeni yaptığı binasına taşındı. Mimarlar Odası Samsun Şubesi ve Maden Mühendisleri halen çalışmalarını bu mekânda sürdürmektedir.

Şubemiz halen 70 m² alanda, çalışmalarını sürdürüyor. Dosyalarımız ve evraklarımız dolaplarımıza sığmadığı gibi, artık dolapların üzerinde ve giriş holünde de yer kalmadı. Verimli çalışamaz hale geldik. Bu sebeple yaklaşık üç yıl önce yer arama çalışmalarına başladık. Üyelerimizin birçoğunun görüşünü de aldığımızda, yeni binanın şehir merkezinde veya merkeze yakın bir yerde olmasının daha uygun olacağına karar verdik. Şehir merkezindeki binamızın, üyelerimize daha iyi hizmet edeceğini, yapacağımız toplantı salonu, sergi salonu, kütüphane gibi mekânları ile kültür merkezi olarak, kamuya daha iyi hizmet edebileceğini, halkımızla daha kolay ilişki kuracağını düşünerek, bu doğrultuda araştırmaya başladık.

Yer aramaya başladığımızda, şehir merkezinde ve yakınlarında yer bulmakta bir hayli zorlandık. Yapılaşmaya açık boş alan bulamıyorduk, fonksiyonunu tamamlamış, yıpranmış binaların tamamına yakını, müteahhitler tarafından bir şekilde alınarak yıkılmış, yerlerine yeni binalar yapılmıştı, çok az sayıda kalanların ise çok sayıda hissedarları bulunuyordu, bu hissedarların tamamını bir araya getirmekte zorlandık. Uzun araştırmalar sonucu Cumhuriyet (Irmak) Caddesi ile Atatürk Bulvarı arasındaki arsanın alınmasına karar verdik. Çok sayıda hisse sahibini bir araya getirerek tapuyu aldık. Kiracıların tamamının çıkmasından sonra, eski binalar yıktırılarak arsa temizlenmiştir.

Yeni yapılacak binamızın Şubemizin rutin işleri dışında, kamuya açık bir kültür merkezi olmasını, bina olarak her yönü ile kente katkı yapması gerektiğini düşünülerek, bu amacı gerçekleştirmek üzere, ihtiyaç programı taslağı hazırlandı.

Ülkemizde olduğu gibi kentimizde de yıllardır yarışma ile proje elde edilmemişti. Önemli projelerin çoğu zaman yarışma ile elde edildiğini güncelleştirmek, proje yapılmasının önemini bir kez daha vurgulamak istedik. Bu düşünce ile Şubemize kayıtlı üyelerimizin tamamının proje önerisi sunmasına olanak sağlamak üzere, arsamızın ölçüleri de göz önüne alınarak şubemiz ölçeğinde bölgesel yarışma ile proje elde edilmesini uygun bulduk. Bu görüşümüzü Mimarlar Odası Genel Merkezine ilettik, Genel Merkez de bu görüşümüzü uygun bularak, Seçici Kurulu oluşturdu. Seçici Kurul, danışmanlar ve raportörler, Şubemizde yaptığı ilk toplantıda taslak programı görüşerek yarışma sürecini başlattı. Yarışma sürecinde, yarışmaya 14 adet proje katılmış, Seçici Kurul 1., 2., 3. ödülleri ve 3 adet mansiyon alacak projeleri belirlemiştir. Birinci olan proje seçici Kurulun önerileri doğrultusunda gerekli çalışmaları yapmaktadır. Uygulama projeleri hazırlandıktan sonra inşaata başlanılarak yapım gerçekleştirilecektir.

Yarışmaya daha çok üyemizin katılmasını amaçlamıştık, ancak bu arzumuz ne kadar gerçekleşti bilemiyorum. Yarışma ile proje elde etme isteği çoğaldıkça, daha çok üyemizin yarışmalara katılacağını ve daha güzel projelerin yapılacağını düşünüyorum. Proje yarışmasına katılan arkadaşlarımızın tamamına teşekkür ediyor, derece alan arkadaşlarımızı bir kez daha tebrik ederek kutluyorum.

Yarışmada Seçici Kurul Üyeliğini kabul ederek, yarışmanın her aşamasında bizlere yol gösteren, ihtiyaç duyduğumuzda, her türlü haberleşme araçları ile yanımızda olan, Seçici Kurul üyesi hocalarımız sayın Yük. Müh. Mimar Cengiz BEKTAŞ, Dr. Yük. Müh. Mimar Doğan HASOL, Prof. Dr. Deniz İNCEDAYI, Mimarlar Odası Genel Başkanı Eyüp MUHCU, Yük. Mimar Sinan OMACAN'a teşekkür ediyor saygılarımı sunuyorum. Ayrıca çalışmalarımızın her türlü aşamasında bulunarak, gerekli titizliği gösteren Seçici Kurul danışmanı Zerrin ÖZDOĞAN, Raportörler Nesrin GÜLMEN, Şule KÖKTENER ve Burcu ERGÜN'e özverili çalışmalarından dolayı teşekkürlerimi sunuyorum.

Mimari Proje Yarışması

TMMOB Mimarlar Odası Samsun Şube Hizmet Binası

Samsun ili, Kılıçdede Mahallesi, Cumhuriyet Caddesi ve Atatürk Bulvarları arasında kalan 7919 ada 6 no'lu parselde, TMMOB Mimarlar Odası Samsun Şubesi'ne kayıtlı tüm mimarlara açık (bölgesel) ve tek kademeli mimari proje yarışması düzenlendi.

"TMMOB Mimarlar Odası Samsun Şube Hizmet Binası" konulu mimari tasarım gerçekleştirilirken; kültür, sanat, bilim ve çevre değerlerinin yarışma yolu ile geliştirilmesi, çok sayıda seçenekten uzun vadede gereksinimleri karşılayabilecek nitelikli, özgün, işlevsel, ekonomik ve yenilikçi çözümler seçilmesi ve güzel sanatların teşvikine uygun ortam sağlanması amaçlandı.

5 Temmuz 2011 günü TMMOB İnşaat Mühendisleri Odası Samsun Şube Hizmet Binası'nda kollokum ve ödül töreni düzenlendi. Ödül töreninde Samsun Valisi Sayın Hüseyin AKSOY, Atakum Belediye Başkanı Metin BURMA, Seçici Kurul üyeleri, mimarlar ve davetliler yer aldı.

14 projenin değerlendirmeye alındığı yarışmada, 3 ödül ve 3 mansiyon verildi.

Danışman Seçici Kurul Üyeleri

Selami ÖZÇELİK Mimar (İ.T.Ü)
Zerrin ÖZDOĞAN Mimar (K.T.Ü)

Asıl Seçici Kurul Üyeleri

Cengiz BEKTAŞ Yük. Müh. Mimar (THS-MUNCHEN)
Doğan HASOL Yük. Müh. Mimar (İ.T.Ü)
Deniz İNCEDAYI Prof. Dr. (Mimar Sinan Güzel Sanatlar Üniv.)
Eyüp MUHCU Mimar (K.T.Ü)
Hüseyin Sinan OMACAN Yük. Mimar (İ.T.Ü)

Yedek Seçici Kurul Üyeleri

Sadrettin SOYLU Mimar (Mimar Sinan Güzel Sanatlar Üniv.)
Alişan ÇIRAKOĞLU Mimar (O.D.T.Ü)
İlke BARKA Mimar (Mimar Sinan Güzel Sanatlar Üniv.)

Raportörler

Nesrin GÜLMEN Yük. Mimar (K.T.Ü)
Şule KÖKTENER Yük. Mimar (Mimar Sinan Güzel Sanatlar Üniv.)
Burcu ERGÜN Mimar (K.T.Ü)



YARIŞMA ALANI

1. Ödül

Ekip Başı
Hande ASAR *Mimar*
Ayşen EYÜPOĞLU *Mimar*

Ekip Yardımcısı
Saniye ÖZEŞ *Mimar*

Danışmanlar
Abdurrahman SATIKBUĞRA *Makine Mühendisi*
Bülent Osman ASLANBOĞA *İnşaat Mühendisi*
Şefik ERKAZANCI *Elektrik Mühendisi*

Rumuz: Z571S

Ölçülebilir olan durumlar ölçüye gelemeyenler ile karşılaştı. Ve... oluştu.

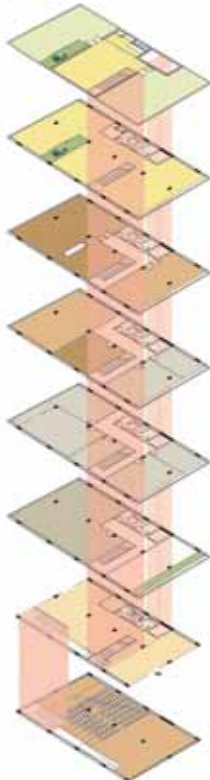
Tasarım süreci, kent içinde seçilmiş bir 'doluluğun' boşaltılıp yeniden doldurulması beklentisi üzerine başlamıştır. Boşluk olarak verilen bölge 'aralık' olarak görülmüştür. Doldurmaya yönelik müdahale iki yönde 'arada sıkışmışlığı', diğer iki yönde ise 'eşikte olma' durumunu açığa çıkaracaktır. Çünkü yapı, konum olarak bir yönde cepheleri sağrılaştıran duvarlar 'arasında' kalırken, diğer yönde ise kıyı-yeşil/ ticaret-konut dokusu 'arasında' kalmıştır. Bu durum her ne kadar sınırlı bir şey gibi gözükse de, tasarımın kendisi de sınırların yeniden yorumlanması değil midir?

Öncelikle alanın bitişik nizam oluşu, verilen programları yerleştirirken çeşitli sınırlamalar getirmiş, fakat bu durum bir fırsat olarak görülüp yeniden yorumlanmıştır. Planlarda oluşturulan çekirdek, yapının dikey sirkülasyonu için olanak sağlamıştır. Yapı, çekirdek ile iki ana kütleyle ayrılmış, kütleler de programlara göre kendi içlerinde bölünmüşlerdir. Bitişik nizamın, dışta yapının 'tekil'liğini vurgulaması adına cephe yatay elemanlar yerine dikey elemanlarla kurgulanmıştır. Böylece fiziksel olarak yataydaki sıkışma durumu düzeyde kendisini özgür bırakacaktır.

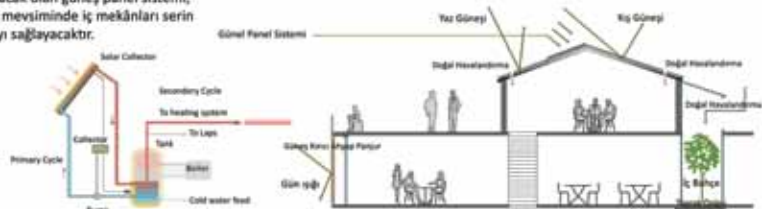
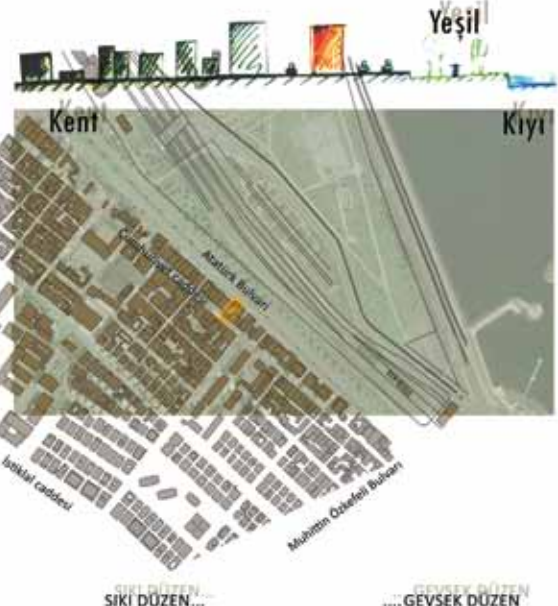
Tasarım, miktarı örgütlenmesidir. Cephedeki ahşap dikey elemanların yoğunluk miktarı da bu durumu gözetir. Yapının güneye 'kente bakan' cephesi daha yoğun bir düzen ile kurgulanırken, kuzeye 'denize bakan' cephesi daha seyrek bir düzen ile kurgulanmıştır. Cephedeki dikeyliklerin, bahçelere de dağıtılmasıyla yapının sunduğu imalar görünür kılınmıştır. Bahçedeki elemanlar yer yer bahçe tefriğine (bank, su ögesi gibi) dönüşürken, yer yer kullanıcıyı yapının içine dâhil eden bir iz olarak kurgulanmıştır. Bu izler kullanıcıyı zemin kattaki sergi bölümünde dolaştırırken, serginin sürekliliğini vurgulamak üzere bir rampa ile fuayeye bağlanır. Giriş bölümü, sergi, kokteyl ve konferans salonu ise artık kamusal alanlarla bütünleşir ve 'mimarlar odası' kullanımını kamusal alana açar.

Yapının şeffaflığı/kapalılığı planlarda iç bahçeler ile cephelerde ise dikey elemanların 'miktar' ile sınanmıştır. Ana girişin bulunduğu güney cephesi ahşap cephe panjur sistemi ile donatılarak, enerji kullanımını örgütler hale getirmektedir. Kullanım şekline ve zamanına göre hareket edilebilir özellikli cepheyi bir oyuna dönüştürmektedir. Böylece hareketli panjurlar her seferinde bir öncekinin tekrarı olmayan, dinamik, birçok farklı görünüş sunacaktır. Bu durumun iç mekândaki etkileri de birçok farklı mekânsal durumlar yaratacaktır. Diğer cephedeki elemanların (nesnelere) sabitliği ve sadeliği ise 'doğanın sükûnetine' bir atıftır. Bu doğayı gözlemte hali, teknik durumlara da harmanlanmıştır. Örneğin teras katın çatısına uygulanacak olan güneş panel sistemi, enerji kullanımını kış mevsiminde azaltacak, cephe panjurları ise yaz mevsiminde iç mekânları serin tutacaktır. Ayrıca yapının içinde açılan boşluklar doğal havalandırmayı sağlayacaktır.

Mimarlar Odası programı her ne kadar katı bir düzene işaret ediyor olsa da, ortamın kendisinde var olan şeyler, bu katı düzeni yıkacak ve gerek örgütlenen ilişkiler, gerek kullanılan malzeme, gerekse programın kendisi, aslında göremediklerimizi görünür kılacaktır.



- İç Bahçeler
- Teras
- Lokal
- Kitaplık ,Arşiv
- İdari Ofisler
- Teknik Ofisler
- Giriş,Sergi Salonu
- Toplantı Salonları
- Fuaye



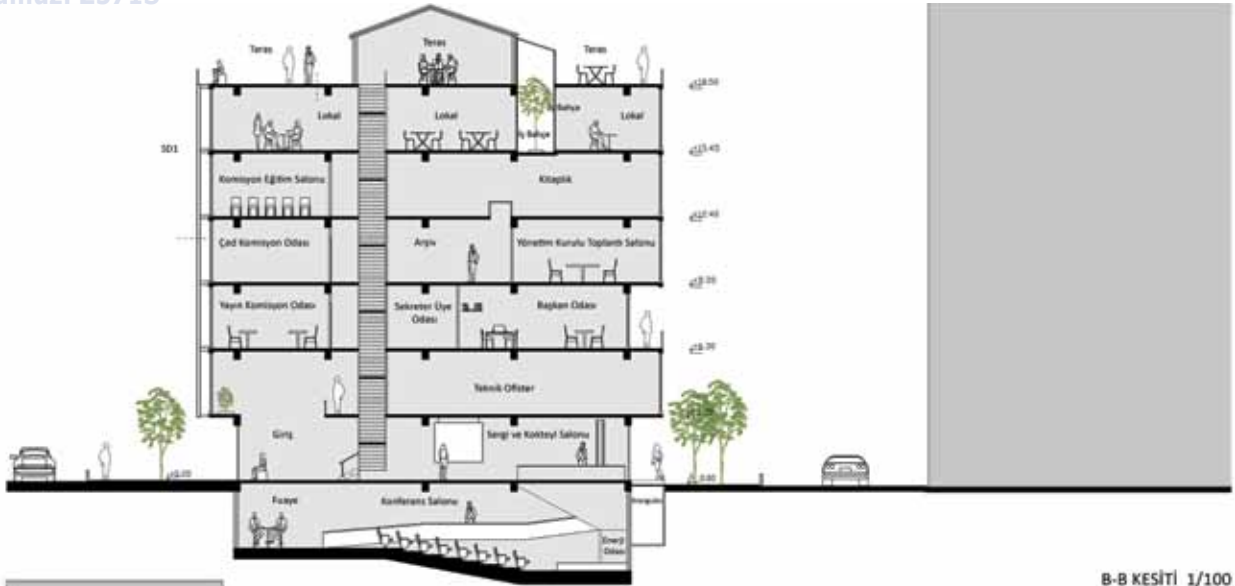
SEÇİCİ KURUL RAPORUNDAN

Planlamadaki tutarlı anlayış; cephelerde yön faktörünün dikkate alınmış olması ve o doğrultuda ulaşılan olgunluk; giriş holünün kısmen bir kamusal alan ve görsel zenginliği de olan bir geçit şeklinde tasarlanmış olması ve bodrumda değerlendirilmiş olan Konferans Salonu ile bir bütünlük sağlaması; imar durumunun tanıdığı alan olanaklarının iyi değerlendirilmiş olması olumlu bulunmuştur.

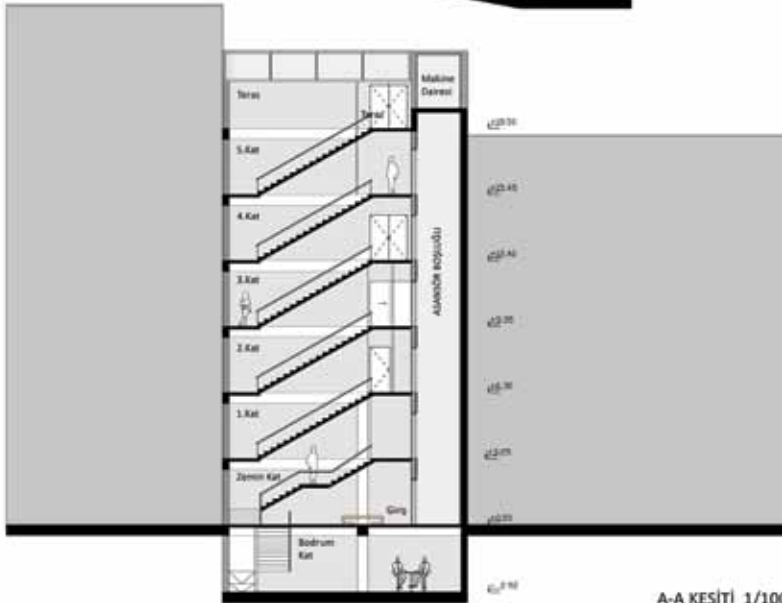


<< 1. Ödül

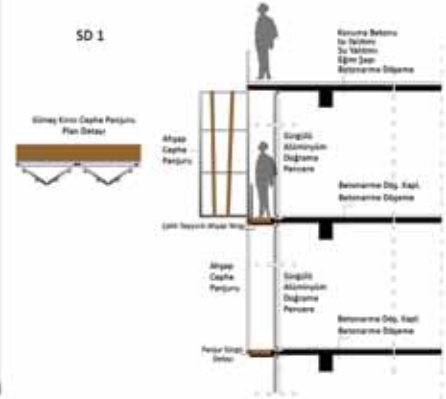
Rumuz: Z571S



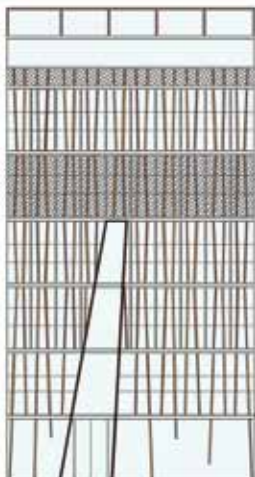
B-B KESİTİ 1/100



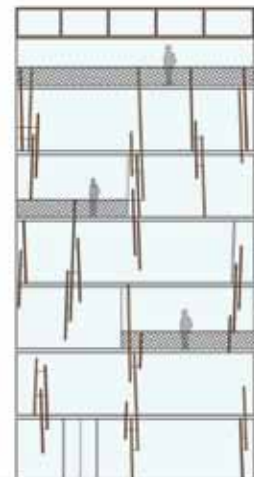
A-A KESİTİ 1/100



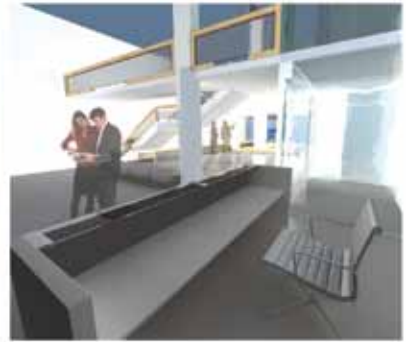
SİSTEM DETAYI 1/50



ÖN GÖRÜNÜŞÜ 1/100

ÇEPHE PANJURLARININ ALTERNATİFLİ
ÖN GÖRÜNÜŞÜ 1/100

ARKA GÖRÜNÜŞÜ 1/100



2. Ödül

Rumuz: 40496

Ekip Başı

Burcu AKIN *Mimar*
Erdem DOKUZER *Mimar*
Gufran BAYKAL *Mimar*

Yardımcı Mimarlar

Serkan KARASLAN *Mimar*
Türker FIRAT *Mimar*

Danışmanlar

Yurdal YALÇIN *İnşaat Mühendisi*
Mustafa ORÇUN *Makine Mühendisi*
Yüksel MENGÜNOĞUL *Elektrik Mühendisi*

Mimari konuma yaklaşım, inşiyacı programında istenilenlerle beraber, kentsel bağlamda sürdürülebilir tasarım hedefleriyle biçimlendirilerek oluşturulmuştur. Mimariye bakış açısı, problemler ve a problemleri mimari çözümlere yaratıcılığı üzerine kurgulanmıştır. Görünümde bu çözümler, Genişletilmiş Eşiklik Çözümleri olarak sunulabilir.

Bu etkenler göz önünde bulundurularak, mekânlar arası ilişkim, mekânlarda farklılıklara göre eşiklik, kullanılan malzemelerin genişletilmiş ve mimari eşiklikle tek bir sokakta buluşma doğrultusunda. Ayrıca bölge mimarisine bir gönderme niteliği olarak geleneksel karadüviz taşınmazlar örnek alınmıştır. İstisnalarla bilimsel olarak yapı ve halkın yararlıklarını koruyarak sunulmaktadır. Bu temayla yola çıkılarak, yapıda yer alan konferans salonu, binaların depolanması ve yapıda bir odak noktası oluşturulması amacıyla proje geliştirilmiştir. Cephelelerde yapılan duvarlık-boşluk oranlarıyla da "Bilgi Deposu" olarak adlandırılan Konferans Salonu kendiliğinden vurgulayıcı bir hücme dönüştürülmüştür.



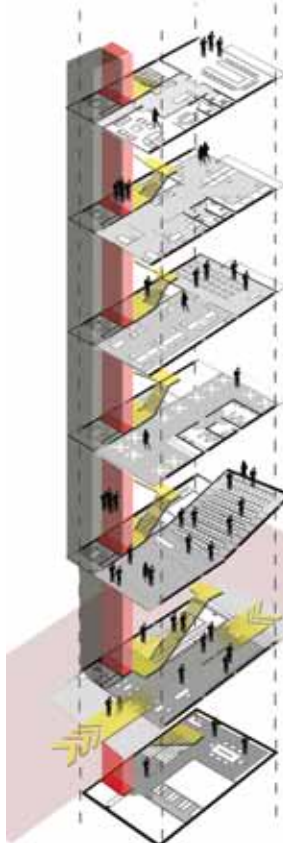
KONSEPT DİYAGRAMI



Arazinin bütünlük bütünlüğünde, insan yoğunluğu, araç girişi ve çıkışı göz önünde bulundurularak, Cumhuriyet caddesinden ana girişi verilmiştir.

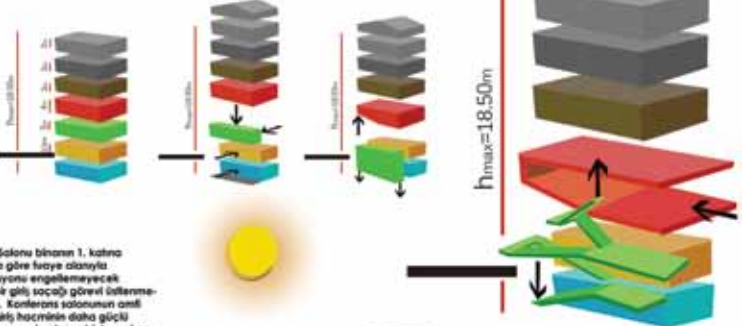
Mimarlar Odası Samsun Şube Hizmet Binasının, kabul holleri ve sosyal-kültürel mekânlar (sergi, konferans ve kitaplık) bodrum, zemin ve 1. katla konumlandırılmıştır. Sergi alanının, zemin katla kurgulanmasıyla yer düzeninde kültürel gelişime en yakın ve en önemli buluşma noktası yaratılmıştır. Sergi alanı sadece zemin katla sınırlanmayıp, kitaplık katı ve konferans fuayesiyle dikey sirkülasyonda bileyebilmesi hedeflenmiştir. Ayrıca danışma ve çekirdek hacimlerinin Atatürk Caddesi'ne yakın konumlandırılarak, hizmet ve kültürel bilmelerin kullanıcıları sergi alanından geçerek kültürel gelişim ve sanatçı ara yüz oluşturulmuştur.

Binanın giriş katı döşemesinin yitirilerek yukarı doğru enzifmesiyle bodrum kat kullanıma açılmış olup kitaplık birimi yerleştirilmiştir. Bu sayede kitaplık mekânına doğrudan aydınlıkla beraber, kentsel sokakla bağlantısı sağlanmıştır.



PLAN DİYAGRAMI

Kentsel alanların devamı niteliğindeki Konferans Salonu binanın 1. katına konumlandırılmıştır. Konferans salonunun inşiyacı göre fuayeye alanıyla doğrudan Hibet sağlanarak dar hacimde sirkülasyonda engelleyecek şekilde biçimlenmiştir. Ayrıca Konferans salonu bir giriş, saçaklı gövveli balmirle bu sayede kente bir katlı olarak oturmuştur. Konferans salonunun amir düzeninde yerleştirilmesi geniş bakış açılığı ve giriş hacminin daha güçlü vurgulanmasını sağlamıştır. Mimariye eşiklik kavramıyla oluşan bir iç mekân çözümleriyle konferans salonu katlıca cam balmirle sayede katlıca katlıca ayrılmaktadır. Fuayeye alanı konferans salonuyla aynı katla olmasıyla birlikte sergi alanına dikey sirkülasyonda bağlanmıştır. Manzara yönünün Atatürk Bulvarında yönünde olması sonucu fuayeye alanı manzaraya göre yönlendirilmiştir. Ayrıca fuayeye alanı, koltuklu amaçlı kullanılması sağlanarak konferans salonunda olduğu gibi katlıca cam balmirle yazın açılabilir ve yan açık mekân oluşturulmaktadır.



FONKSİYON DİYAGRAMI

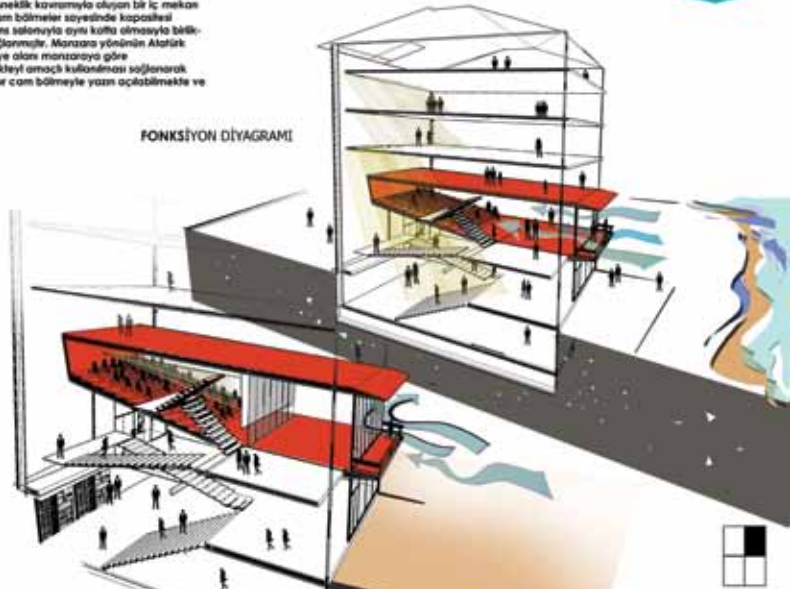
Yapı çekirdeği sergi alanının diğer mekânlara ulaşım sağlamakla birlikte ofis katlarına merkezi konumlandırılması fonksiyonların doğru çalışmasına olanak vermiştir. Çekirdekte, kültürel mekânlara merdiven kullanımının tercih edilmesi için bir galeri bölüğü oluşturulmuştur. Bu bölüğü sayesinde doğrudan sokak mekânlara kadar girilebilir ve diğer mekânlardan iç mekân algısı arttırılmıştır. Yanlış yönlendirmeli giriş binada yerleştirilen yan merdiven açık olarak düzenlenerek estetik bir öçe ve sokakların balkon görevi üstlenerek ofis katlarında açık alanlar yaratmıştır.

Yapının 2. katı Lokal olarak düzenlenerek Hizmet balmirle, kültürel tesisler arasında bir geçiş hali oluşturulmuştur. Alt katındaki Konferans salonuyla ilişkilendirilmesiyle, aktiviteler sırasında ek fuayeye görevi üstlenmiştir.

Mimarlar Odası'nın Hizmet balmirleri, konferans salonunun kullanıcılarından izlenim edilemesi için 3. 4 ve Çah katında konumlandırılmıştır. Teknik ofis balmirleri açık ofis düzeninde kurgulanmıştır. Tüm Hizmet balmirleri modüler sistemde düzenlenmiş olup bölüğü sistemleriyle istenildiği takdirde gelişmeye hazır hale bulunmaktadır. Bölüğü Odası, kapalı salonlarıyla çok katlıca düzenlenmiş olup, saçak seviyesinin 18.50 m. görünümünde bulundurularak, kabul çözümleri odası, kama çahıyla beraber yerleri bir mekânlar hacim sağlamıştır. Ayrıca çah katında merdiven buluşma tepesi pencereleri düzenlenerek üst katlıca ofis mekânlarına doğrudan ulaşım sağlanmıştır.

Halkın ilgiyi yönü görünümünde bulundurularak gerek galeri bölüğü, gerekse çah katında oluşturulan tepesi pencereleri doğrudan hava sirkülasyonu sağlaması düzenlenmiştir.

Yapı kam alanıyla doğrudan ve sürdürülebilir yapı malzemeleri kullanılarak balmirler ve simgesel düzenlenmiş kültürel etkileşimlere yönlendirilmesi nedeniyle oluşturulmuştur. Ayrıca yapının çelik çözümleri mekânlara hafiflik hissi kat-



SEÇİCİ KURUL RAPORUNDAN

Özgün mimari tasarım arayışı ve çözümler, yapının mimari karakteri, farklı bir kimlik arayışı, malzeme seçimi ve kullanımı, proje niteliği, proje strüktürü ve özgün bir sunum olması projenin olumlu bulunan yönleridir.



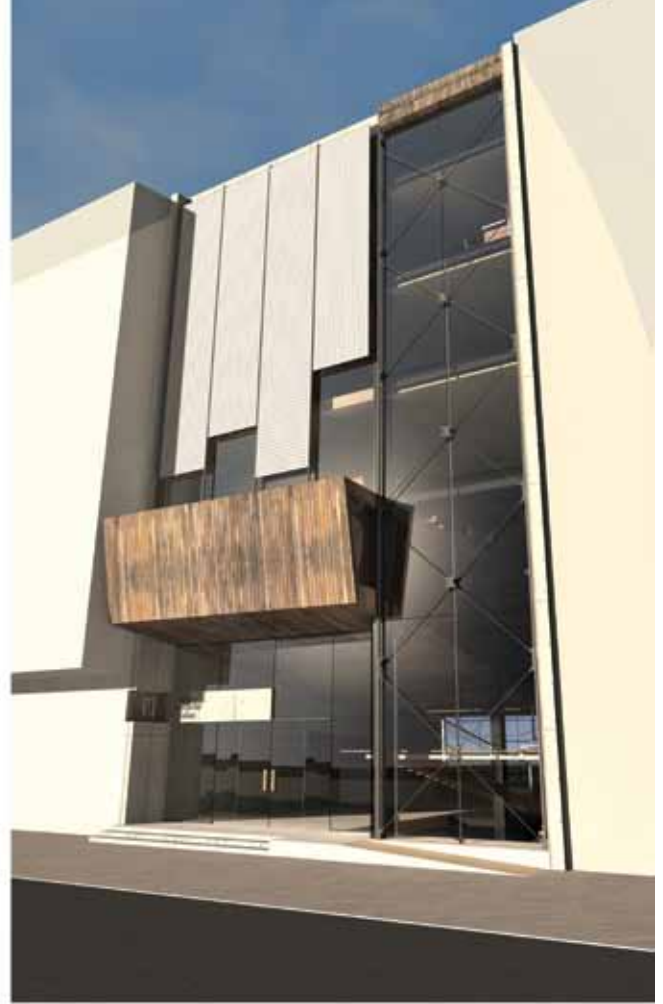
BODRUM KAT PLANI 1/100



ZEMİN KAT PLANI 1/100

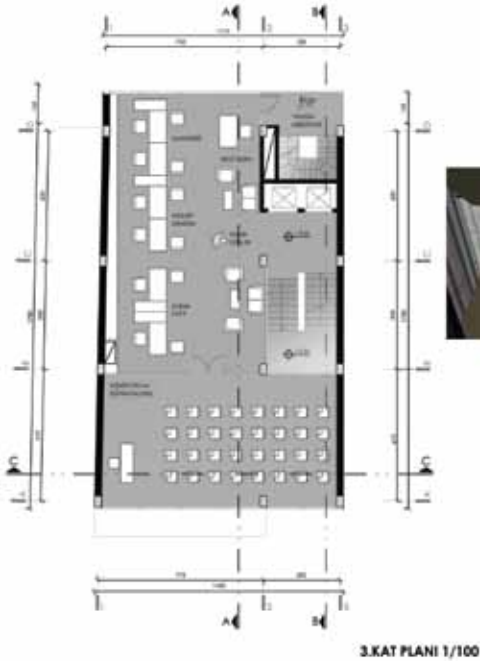
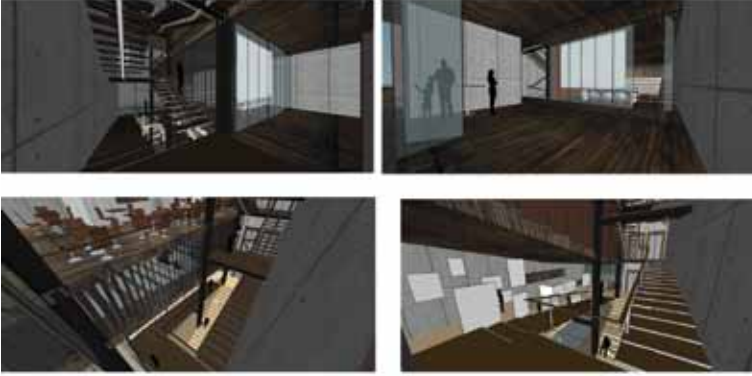


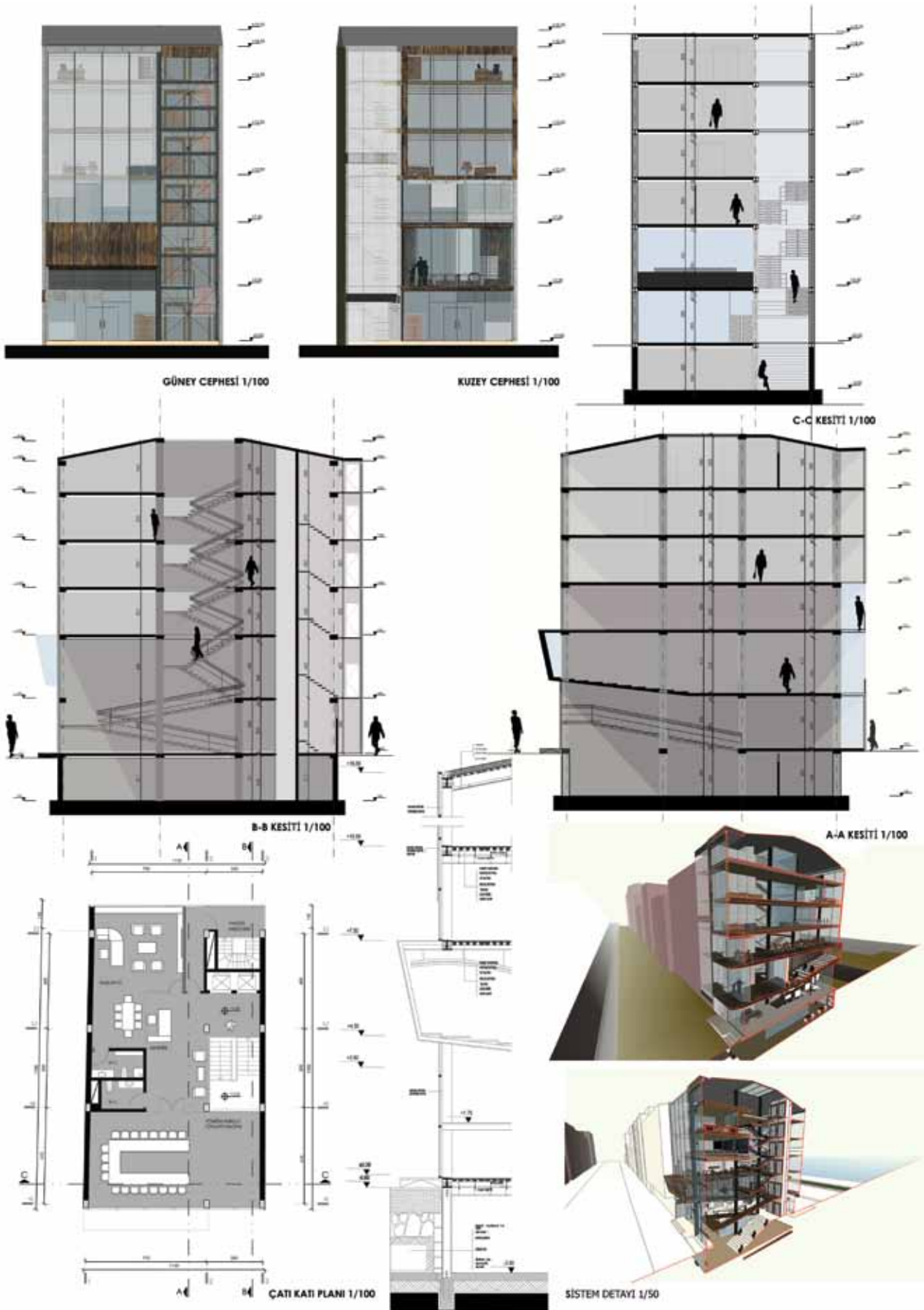
1. KAT PLANI 1/100



<< 2. Ödül

Rumuz: 40496





3. Ödül

Ekip Başı
Bilgen ATAÇ *Mimar*
Taner ÜSKÜPLÜ *Mimar*

Yardımcı Mimarlar
Deniz ÖZDENİZ *Mimar*
Yasemin YILMAZ *Mimar*
Doğan TÜRKKAN *Mimar*

Danışmanlar
Nedim Fırat GÜNÇAN *İnşaat Mühendisi*
Emre AYTEKİN *Makine Mühendisi*
Murat AĞÇAY *Elektrik Mühendisi*

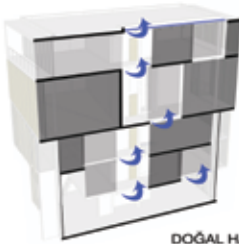
Rumuz: 75624



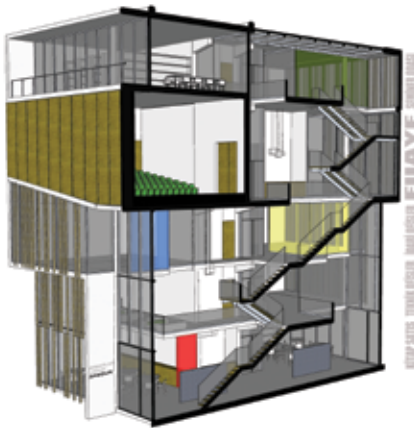
VAZİYET PLANI 1/1000



GÜN IŞIĞI ŞEMASI



DOĞAL HAVALANDIRMA SEMASI



İÇ SOKAK-DÜŞEY SERGİ KESİT ŞEMASI

Konum

Mimarlar Odası Samsun Şube Hizmet Binası için önerilen yapı Samsun, Kılıçdede Mahallesi'nde, Atatürk Bulvarı ve Cumhuriyet Caddesi arasında yer alan bitişik nizam parselde kuzeydoğu ve güney batı yönünde konumlanmıştır. Kuzeydoğu yönünde yer alan Atatürk Bulvarı sahile paralel olarak devam eden, batıda Bafra, doğuda ise Çarşamba yönünde bağlantıyı sağlayan yoğun bir ana-arter olarak çalışmaktadır. Güneybatı yönündeki Cumhuriyet caddesi ise yoğunluklu konut ve hizmet/ticaret bölgesi olan Kılıçdede mahallesi içinde ise yoğun kullanılan bir geçiş ve servis yoludur.

Yaklaşım

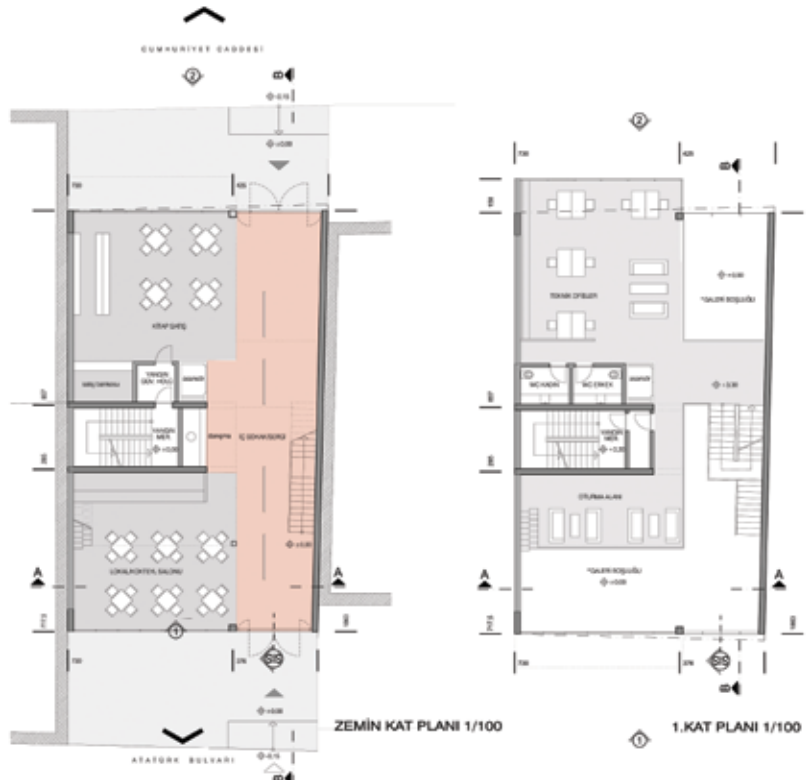
Sahil boyunca uzanan Atatürk Bulvarı üzerinde yapının komşu olduğu binaların aksine öneri yapı, dolaşım kurgusu içinde kuzeybatı yönünde bir geçiş barındırmakta ve geçirgen bir özellik göstermektedir. Bu sayede binanın kendi içine kapalı bir Mimarlar Odası Şubesi Hizmet Binası olmaktan çıkması öngörülmüş, binanın dönüşüm potansiyeli gösteren bölgede bölgenin sosyal ve kültürel ihtiyaçlarına da hizmet eden küçük ölçekte bir çekim alanı olması amaçlanmıştır.

Kurgu

Yapı zemin katta derinliği 18.60 , genişliği yaklaşık 11.50 metrelik bir alana oturmaktadır. Bu derinlikteki bir alanda mekanların optimum gün ışığından faydalanması amaçlanarak servis alanları çift cephe yaratacak şekilde orta bölgeye konumlandırılmıştır. Kuzeybatı yönündeki geçiş zemin kattan başlayan ve yapı yüksekliği boyunca devam eden düşey sergi ve dolaşım alanı olarak kurgulanmıştır. Zemin katta serginin dışında kamuya da hizmet verebilecek lokal/ kokteyl salonu ve kitap satış işlevleri barındırmaktadır. 1.katta güneybatı yönünde üye işlemlerinin yapıldığı teknik ofisler, kuzeydoğu yönünde ise aynı zamanda lokalın asma katı olan oturma salonu bulunmaktadır. İdari ofisler 3.katta konumlandırılmıştır. 4. Katta kuzeydoğu yönünde konferans salonu , güneybatı yönünde ise konferans salonuna hizmet eden fuaye bulunmaktadır. konferans salonunun cephesi cam ve farklı işlevlere ve programlara cevap verecek şekilde göre açılıp kapanabilen ahşap panellerden oluşmaktadır. Son katta kuzeydoğu manzara yönünde kütüphane konumlanmaktadır. Manzara yönünde kütüphane içinde mekan kalitesini ve kamusal işlevliğini güçlendirmek için teras kurgulanmıştır. Son katın güneybatı bölümünde ise toplantı ve eğitim salonları bulunmaktadır.

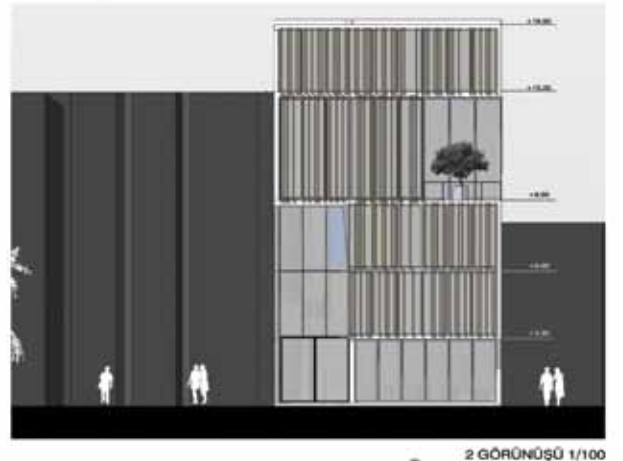
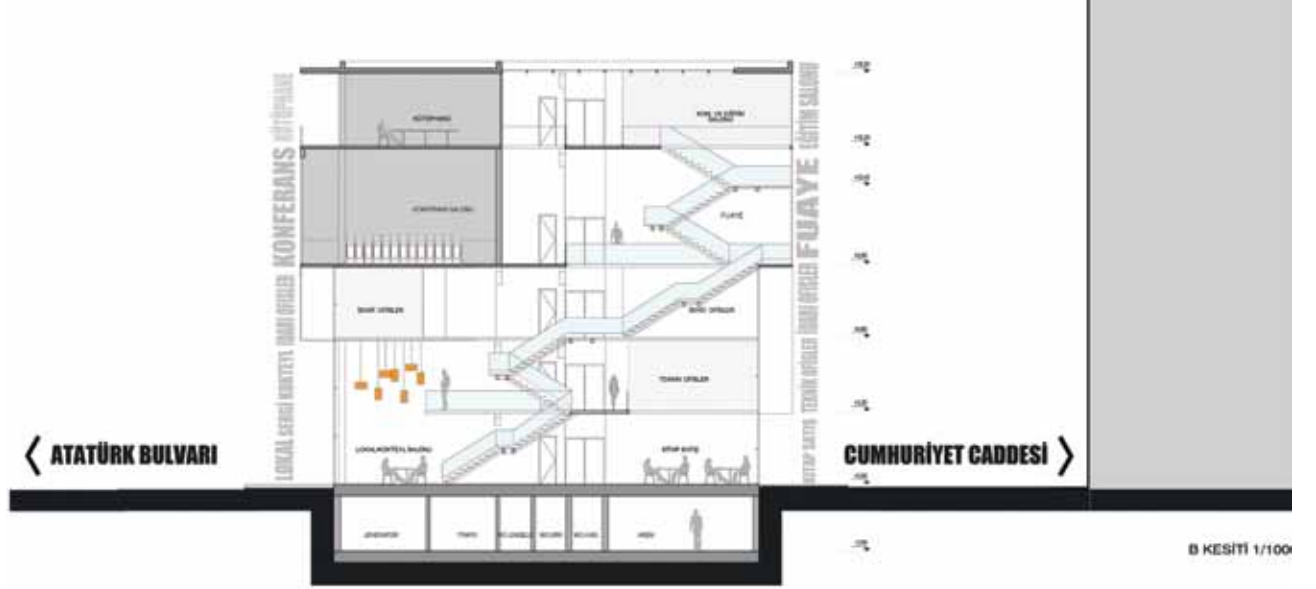
Sürdürülebilirlik ve Malzeme

Yapıda mekanik sistemlerin dışında doğal havalandırma mekan hava kalitesinin sağlanmasında etkin bir rol üstlenmektedir. Yapı yüksekliği boyunca devam eden parselin batı yönündeki galeri ve galeri üstündeki ışıklıkta yer alan menfezler hava koridoru yaratarak yazın binanın soğutulmasına ve nefes almasını sağlar . Kişin ise galeri hacmi güneş bacası işlevi görerek binanın ısıtılmasına yardımcı olur. Ayrıca galeri boşluğu ofis hacimlerine uygun ışığı alınmasını olanaklı kılarak enerji tasarrufu sağlar.Yapının sağır bölümleri ısı yalıtımlı beton panellerle kaplanmıştır. Açıklar ise çift cam doğrama ve ahşap late güneş kırıcılardan oluşmaktadır. Ahşap lata güneş kırıcılar mekanlardaki yerleşime ve cephe yönüne uygun şekilde mekan cephelerinde konumlandırılmıştır.



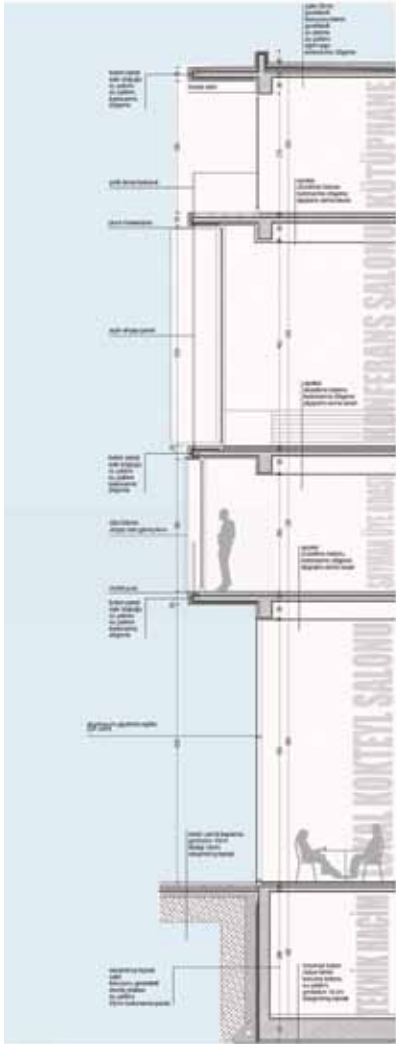
SEÇİCİ KURUL RAPORUNDAN

"İç sokak" ile Cumhuriyet caddesi ve Atatürk caddesi arasındaki kesintisiz blok içerisinde bir yırtık ve bir bağlantı yaratması; yapı içerisinde dağıtılan program öğelerinin kütsel olarak da içeriden ve dışarıdan algılanabilir olması ve katlar arasındaki merdivenlerin yerleşiminden doğan sirkülasyon ve algı zenginliği önerinin olumlu bulunan yönleri olmuştur.



<< 3. Ödül

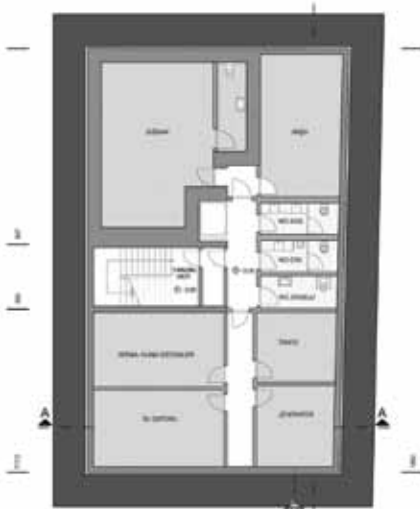
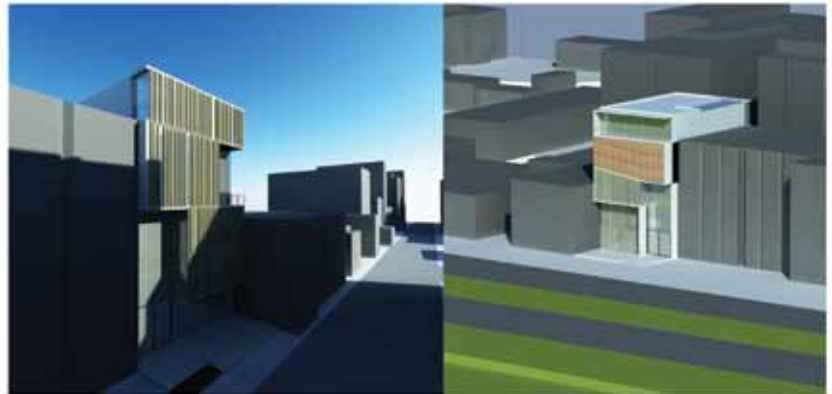
Rumuz: 75624



SİSTEM KESİTİ 1/50



A KESİTİ 1/100



BODRUM KAT PLANI 1/100

Mansiyon

Rumuz: 13087

Ekip Başı
Emine AKBULUT *Mimar*

Yardımcı Mimar
Ömer ÇELİKKOL *Mimar*

Danışmanlar
İbrahim ŞENEL *Mimar*
Burhan ŞENEL *Mimar*
Cüneyt ÖZSOY *Makine Mühendisi*
Hasan Hüseyin SİCİM *Elektrik-Elektronik Mühendisi*

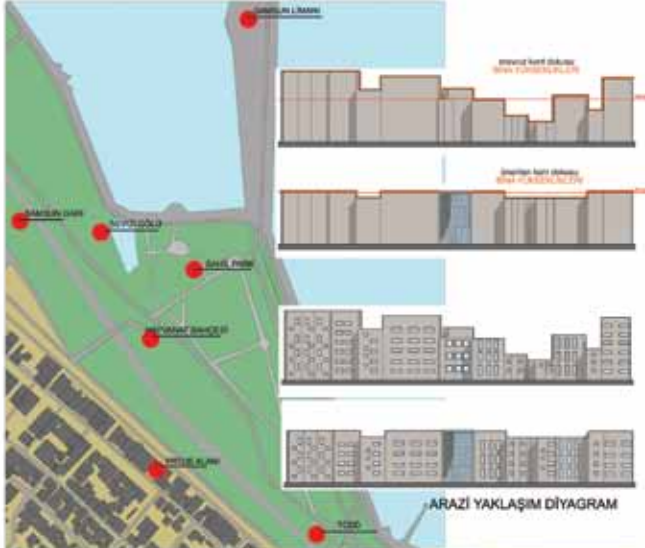
TMMOB Mimarlar Odası Samsun Şube Hizmet Binası'nın tasarım ilkelerinin başında Mimarlar Odası Şube Hizmet Binası'nın sahip olduğu kurumsal kimlik ve kamuya verdiği hizmetler düşünüldüğünde, kente mal olacak hizmet binasının kendi sınırlayan stüde ekonomik yapılan bugünün kent-bina tarafından eleştirilmektedir. Hala ki kente, binaları ve diğer fiziki yapıları tasarlama ve kente yaşama sahip sanat ve bilim adamlarına ait bir hizmet binası ise, **ulaşılabilirlik, genişletilme, çevreye duyarlılık** gibi kavramları içinde barındırması gerektiği ve Samsun kentinde yer alan diğer tüm binalar için de örnek teşkil etmesi gerektiği düşünülmüştür.

TMMOB Mimarlar Odası Samsun Şube Hizmet Binası, yapıma kapsamında konumlandırılacağı yer bakımından kentin ticari kullanım yoğunluğu nedeniyle en çok yaygın yerlerinden biri olan Cumhuriyet Caddesi ve araç yoğunluğu ile şehirler arası geçişte önemli bir trafik yükünü taşıyan Atatürk Bulvarları arasında yer almaktadır. Kent ile kurumsallaşmış olan işlevsel merkezi konumunun vurgulanması, kurumsal kimliği yansıtan hizmet anlayışını kolay ulaştırılabilirliği ve genişliği, projenin tasarım anlayışı ve uygulayışı ile yenilikçi, doğa ile uyumlu kente yaygın bir bina olması, hem vatandaşlarına hem de kullanıcılarına sunduğu doğal ferahlatma ve sosyal alanları ile kente ile yaygın bir bina olması için çalışılmıştır.

Bütçe sınırları içinde bulunan proje alanında, kente yüz vererek olan iki cepheye çok önemlidir. Bir koridor aksı üzerinde olan Cumhuriyet Caddesi cephesi, diğer de kıyı kenet bakan ve önemli bir trafik yolu bulunan Atatürk Bulvarı cephesidir. Ana giriş Cumhuriyet Caddesi üzerinde konumlandırılarak, servis park yerinin yer aldığı ve başlanlık girişi olarak düşünülen ikinci giriş Atatürk Bulvarı üzerinde konumlandırılarak bina kullanıcılarına ulaşım kolaylığı sağlanmıştır. Yapı servis alanları ve kullanım alanları olarak iki net alana ayrılarak, projede hizmet binası binalarının kullanıcı yoğunlukları ve kolay hizmet alabilme dengesi düşünülerek iki üç katlı bu binalar düşünülmüştür. Zemin katta, ulaşım kolaylığı ve işlem yoğunluğu en fazla olan teknik ofisler ile kolay ulaştırılabilirlik açısından şube katılığı yer almaktadır. Diğer iki katta da doğal ışık ihtiyacı olmayan ve kullanım yoğunluğu az olan toplantı salonları merkez de tutularak, kısırlı ofisler, doğal ışık ve havalandırılmadan maksimum düzeyde faydalanacak şekilde salonların stratejisi düşünülmüştür. Ayrıca elde edilmeye çalışılan ki boşluklara bina kullanıcıları için dinlenme alanları yaratılmaya çalışılmıştır. 120 kişilik Konferans Salonu statik çözümlerinin el verdiği şekilde en üst katta çözümlenerek, ofis katları ile konferans salonu arasında kullanım çekimine göre lokal - servis salonu ve fuaye olarak çıkacak çok amaçlı bir alan yaratılmıştır.

Yapının cephelemi tasarlanırken, fonksiyon dağılımı nedeniyle ve doğal ışık ve havalandırılmadan maksimum faydalanabilmek amacı ile yaratılan iç bahçe ve cephedeki dikey yeşil koridorlarla dolu boş dengeli sağlanmaya çalışılmış ve bütün bu denge genişletilmiş simgeleyen cam cepheleme desteklenmeye çalışılmıştır.

Bütün bu tasarım parametreleri sonucunda, Mimarlar Odası Samsun Şube Hizmet Binası, oda çalışanları yanında sanatsal ve kültürel etkileşimleri ile bugün ve yarın da, kente ve mimarlık meselelerine yaklaşan bir şekilde hizmet edecek şekilde tasarlanmıştır.

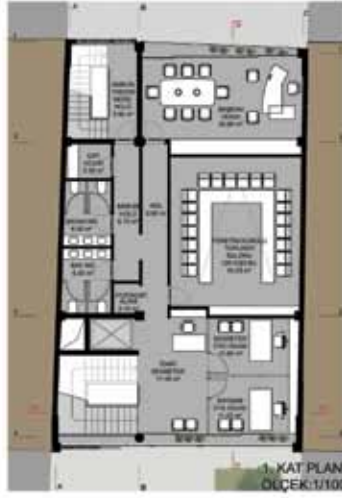


<< Mansiyon

Rumuz: 13087



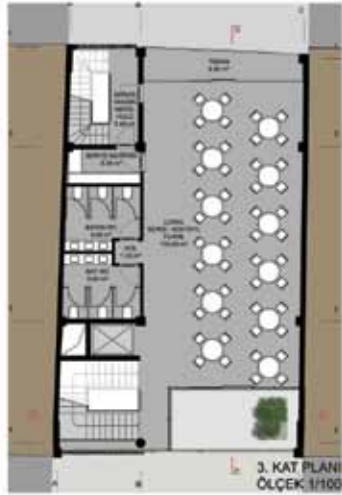
ZEMİN KAT PLANI
ÖLÇEK: 1/100
TOPLAM ALAN: 313,00 m²
TOPLAM İNŞAAT KAT ALANI: 210 m²



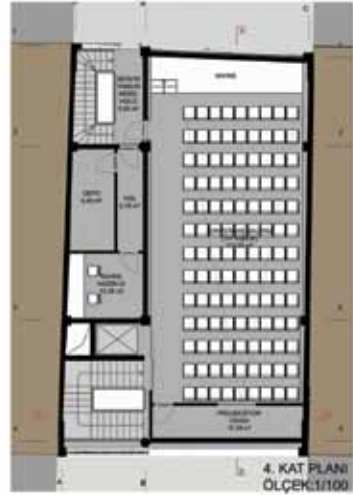
1. KAT PLANI
ÖLÇEK: 1/100



2. KAT PLANI
ÖLÇEK: 1/100



3. KAT PLANI
ÖLÇEK: 1/100



4. KAT PLANI
ÖLÇEK: 1/100



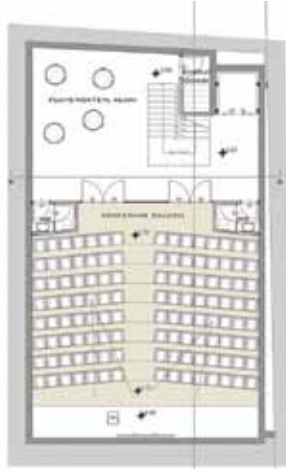
BODRUM KAT PLANI
ÖLÇEK: 1/100

<< Mansiyon

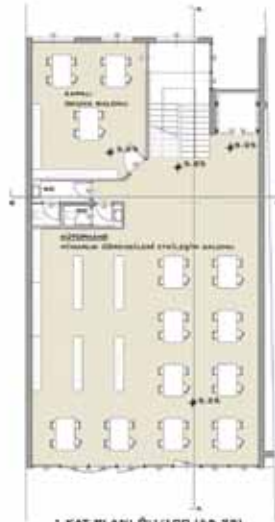
Rumuz: 35429



ZEMİN KAT PLANI Ö:1/100 (+0.00)



BODRUM KAT PLANI Ö:1/100 (-3.50)



1.KAT PLANI Ö:1/100 (+8.25)



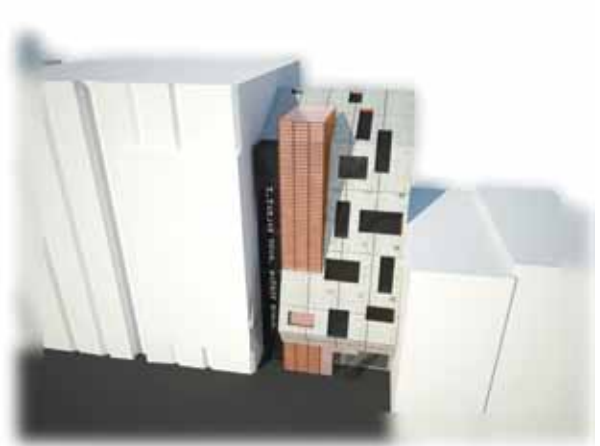
2.KAT PLANI Ö:1/100 (+8.75)

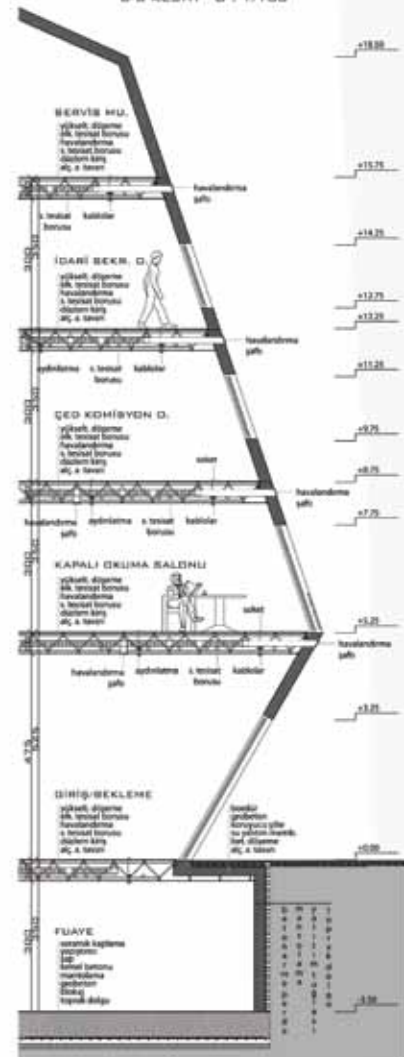
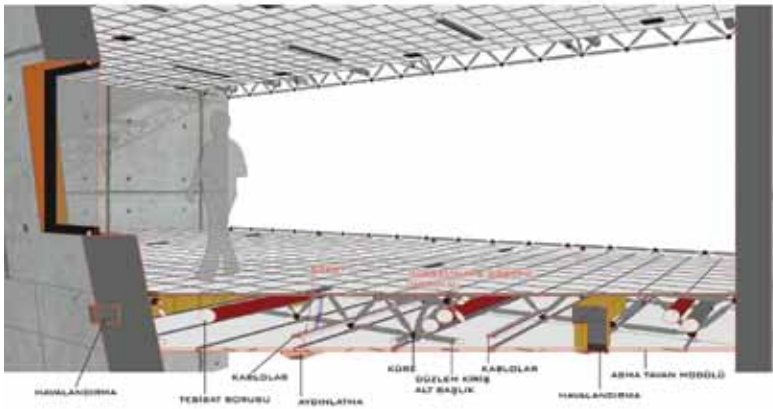
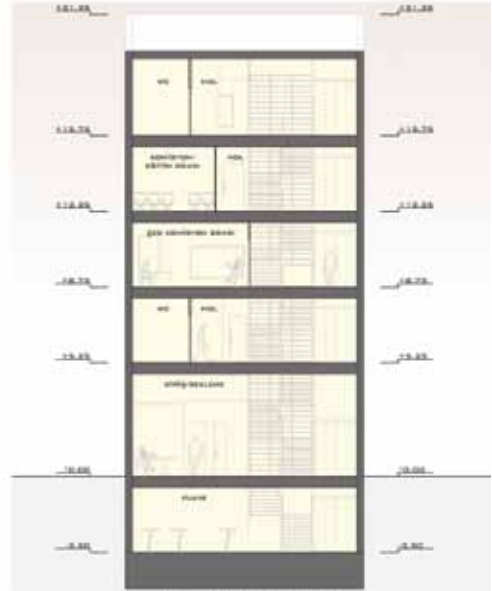


3.KAT PLANI Ö:1/100 (+12.25)



4.KAT PLANI Ö:1/100 (+15.75)





ÖN BÖRÜNÜŞ Ö : 1/100

ARKA BÖRÜNÜŞ Ö : 1/100

SİSTEM KESİTİ Ö : 1/50

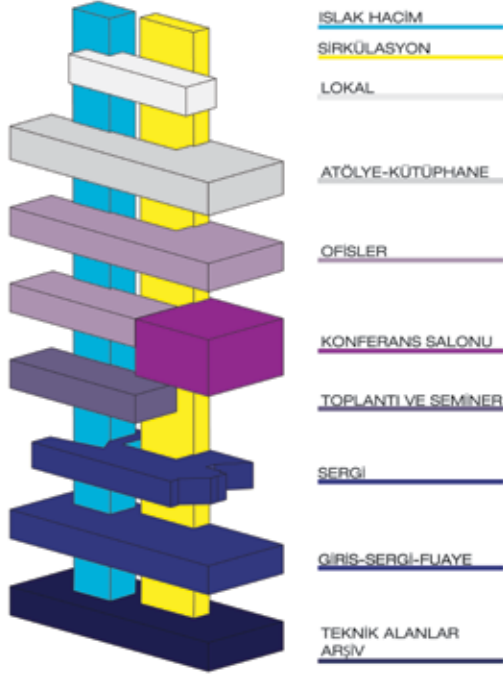
Mansiyon

Rumuz: 55ABU

Ekip Başı
Mükerrrem Aysun YENER *Mimar*

Yardımcı Mimarlar
Uğurcan EROL *Mimar*
Baha ŞIKMAN *Mimar*

Danışmanlar
Mustafa Mendes ŞIKMAN *İnşaat Mühendisi*
Reşat KURT *Makine Mühendisi*
Oğuz Taner EKMENÇİ *Elektrik Mühendisi*



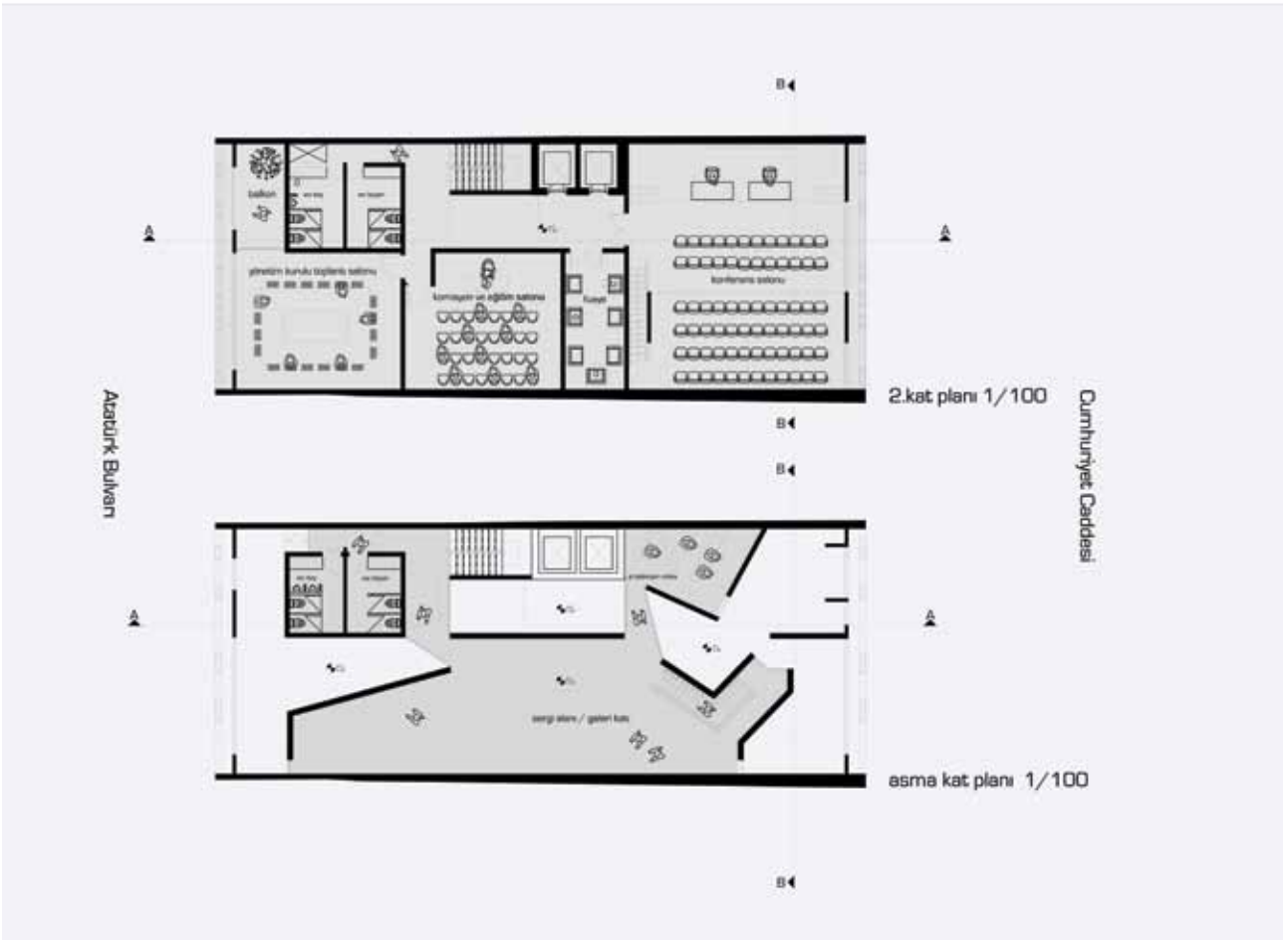
- ISLAK HACİM
- SİRKÜLASYON
- LOKAL
- ATÖLYE-KÜTÜPHANE
- OFİSLER
- KONFERANS SALONU
- TOPLANTI VE SEMİNER
- SERGI
- GİRİS-SERGI-FUAYE
- TEKNİK ALANLAR
- ARŞİV

Samsun Karadeniz'in en büyük şehri olmasının yanında operası, müzeleri ve iki üniversitesiyle bölgenin önemli kültür duraklarından biridir. Mimarlık ve sanatın birbirleriyle paralel yapısı bulunmaktadır ve bu sebeple mimarlar odasına yapılan bu proje şehrin yeni kültürel dinamikleri için bir dinamo görevi görmektedir. Proje sadece odalar binası olarak değil aynı zamanda şehrin yeni bir etkileşim alanı olarak tasarlanmıştır.

Proje samsun Atatürk Bulvarı ile Cumhuriyet Caddesi arasında, coğrafi olarak değişik hızlara sahip iki yol arasında konumlanmıştır. Cumhuriyet Caddesi, şehir yaşamı hızında ve Atatürk Bulvarı da bölgesel bir hızdadır ve bulvar bu yapıyla şehir coğrafyasından kopup zaman içerisinde şekillenen bir hal almaktadır. Yeni projemizde hedef, ilk olarak şehir ölçeğinde transit bir bölge olan Atatürk Bulvarı'nı şehrin coğrafyasına geri kazandırmak ve Cumhuriyet Caddesi'ni de Samsun'un yeni sanat ve kültür bölgesine dönüşmesi için harekete geçirmektir. Binamız tasarım aşamasında sadece mimarlara hizmet eden bir bina değil, aynı zamanda şehirdeki insanlara mimari ve sanatı yeni bakış açılarıyla tanıtmaya yönelik olarak tasarlanmıştır. İlk kat şehirdeki yeni projeleri ve kültür sanat aktivitelerini insanlarla buluşturmak için 2 katlı bir galeri olarak tasarlanmıştır, daha sonra ikinci kat konferanslar ve eğitimler için, üçüncü ve dördüncü katlar yönetim ve ofisler ve beşinci katımızda gençlere ve mimarlık öğrencilerine mimarlığı tanıtmak amacıyla atölye ve kütüphane olarak öngörülmüştür. En son teras katı lokal olarak ele alınmış, yapısı sayesinde deniz ve şehir arasında görsel bağ sağlayan bir sunum olarak tasarlanmıştır. Bina kabuğu tasarlanırken ekolojik unsurlar göz önünde bulundurulmuş, ışık kırıncılar kullanılmış, hava sirkülasyonu detayları hesaplanmış ve görsel olarak da şehrin geçmişten günümüze gelişen yapısını anlatmaya özen gösterilmiştir. TMMOB Samsun yeni şube binası sadece mimarlar için yeni bir idari bina değil, şehir dinamiklerini yeniden şekillendiren, Samsun mimarisini daha ileriye taşıyacak ve şehrin yeni kültür ve sanat sembolü olacaktır.

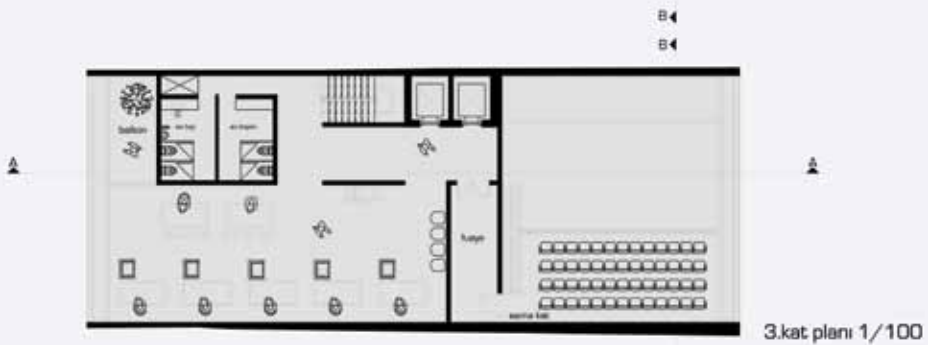


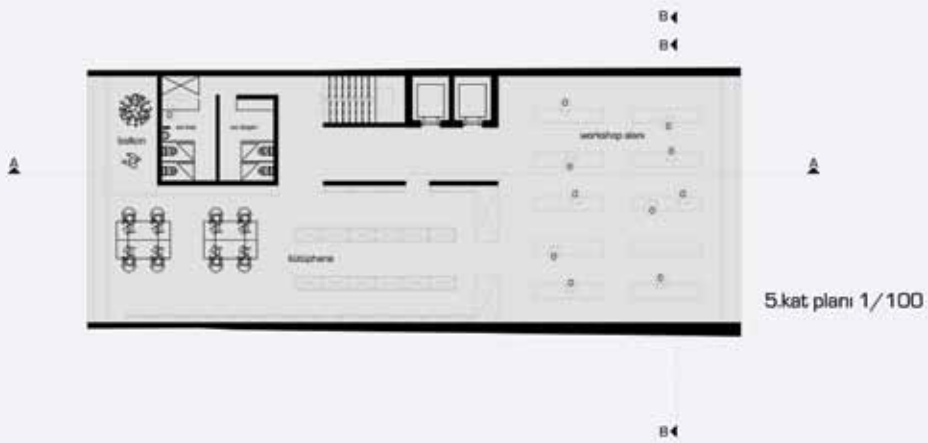
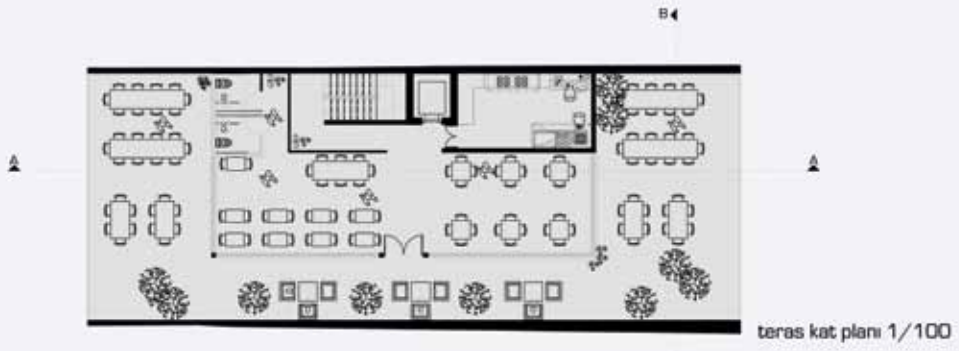
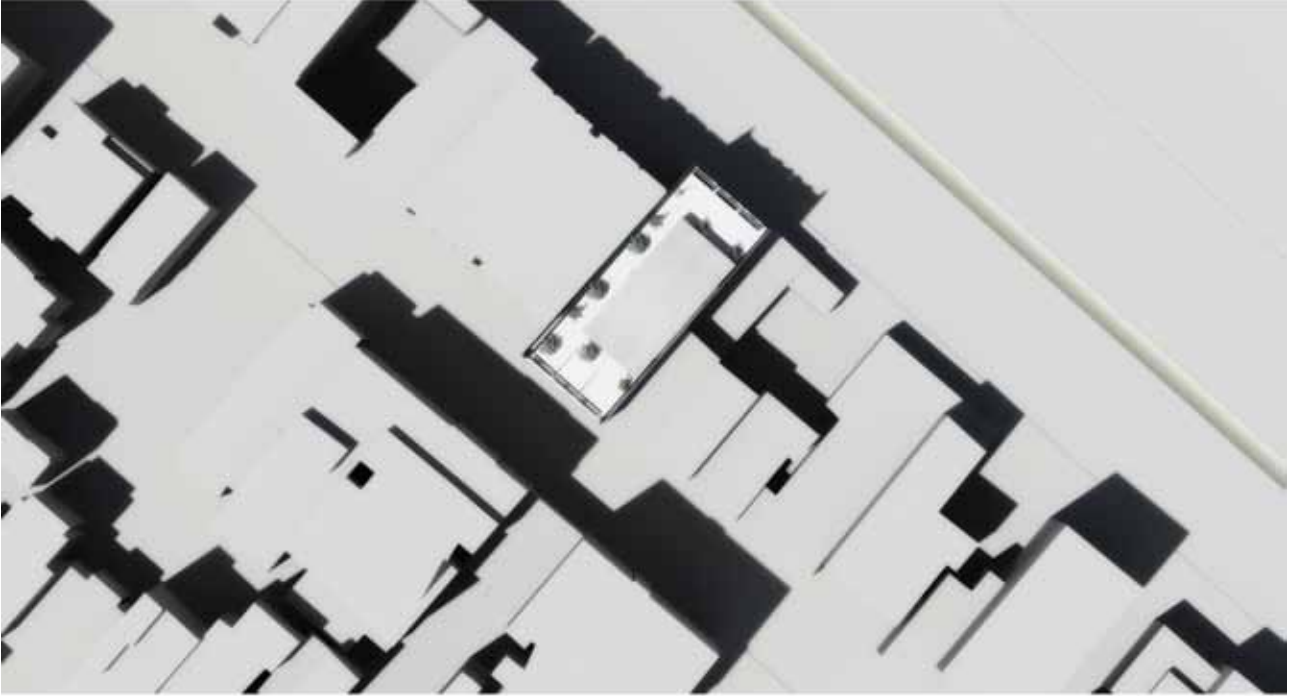
zemin kat planı 1/100



<< Mansiyon

Rumuz: 55ABU





<< Mansiyon

Rumuz: 55ABU



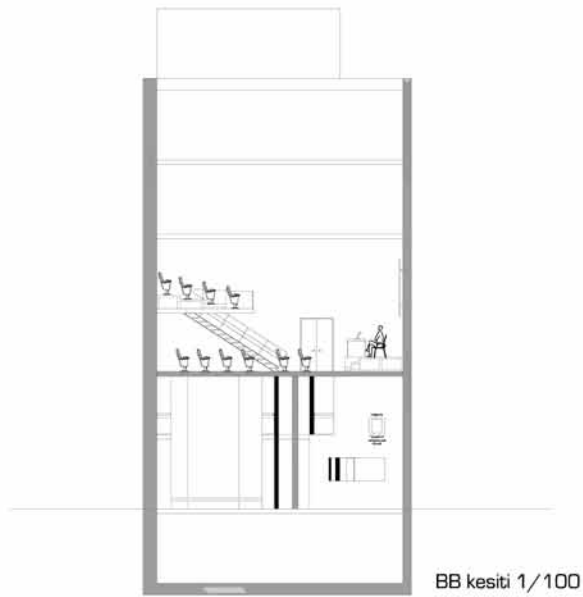
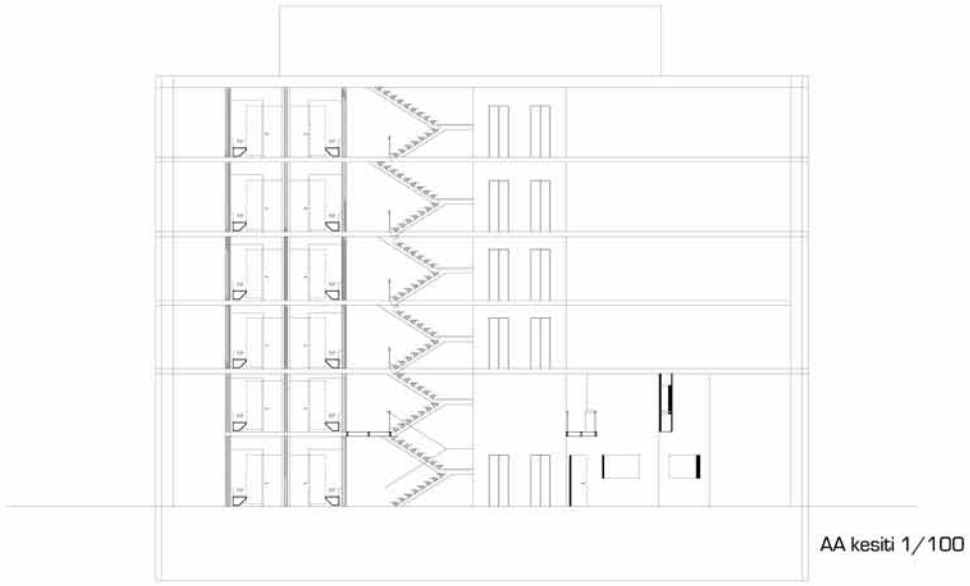
Lokal



Galeri

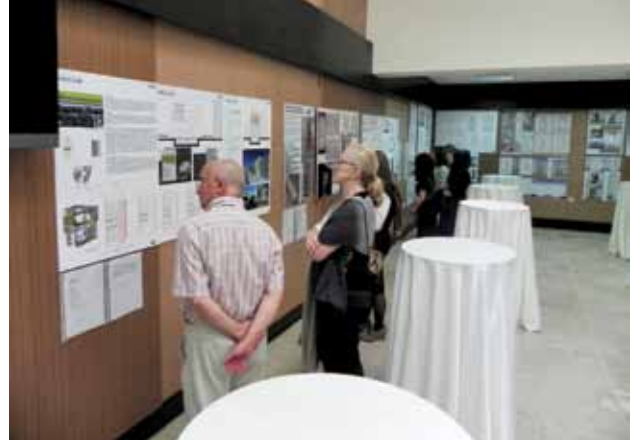


bodrum kat planı



Yarışmadan Fotoğraflar





Tmmob Mimar Mühendis ve Şehir Plancıları Kadın Kurultayı

SAMSUN YEREL KURULTAYI 28 MAYIS 2011 TARİHİNDE SAMSUN'DA YAPILDI.



TMMOB Samsun İKK Sekreteri Şükrü KUMBASAR'ın açılış konuşmasıyla başlayan Kurultay, Sağlık Emekçileri Sendikası Samsun Şubesi Başkanı Dr. Murat ERKAN ve TMMOB Yönetim Kurulu Üyesi Y.Müh.Mimar A. Haluk GÜRKAN'ın konuşmalarıyla devam etti.

Kurultay'da divan başkanlığına Mimarlar Odası Samsun Şubesi üyesi Nesrin GÜLMEN, yazmanlıklara ise İnşaat Mühendisleri Odası Samsun Şubesi üyeleri Melda ANIL ve Neslihan BENDEN seçildi.

Sonuç Bildirgesi Komisyonuna ise Şehir Plancıları Odası Samsun Şubesi üyesi Burcu ÇAMLIBEL, Ziraat Mühendisleri Odası Samsun Şubesi üyesi Havva YURDUNUSEVEN ve Elektrik Mühendisleri Odası Samsun Şubesi üyesi Esmâ UZER KARDAŞ seçildikten sonra Kurultayın konu başlıkları üzerinden konuşmalara geçildi.

"Toplumda Cinsiyet Rollerinin Sorgulanması" konu başlığıyla Sosyal Hizmet Uzmanı - Sağlık ve Sosyal Hizmet Emekçileri Sendikası Yönetim Kurulu üyesi Gül GENCAN,

"Kadına Yönelik Şiddet ve Yasalarda Kadın" konusu başlığıyla Samsun Barosu Genel Sekreteri ve Kadın Hakları Komisyonu Başkanı Av. Birgül BİLGİN,

"MMŞP Eğitiminde Cinsiyetçilik, Cinsiyetçi İşbölümü ve İşyeri Pratikleri" konu başlığıyla Y. Mimar Şule KÖKTENER,

"Çalışma Hayatında ve Kırsalda Kadın" konu başlığıyla Ziraat Mühendisi Havva YURDUNUSEVEN,

"Pozitif Ayrımcılık Uygulamaları" konu başlığıyla Çevre Mühendisi Özge GÖKSU ve

"Öğrenci Kadın Örgütlenmesi" konu başlığıyla Genç İMO 3. sınıf öğrencisi Dilara Nur BALCI konuşmalarını yaptılar.



TMMOB Mimarlar Odası Amasya Temsilcilik Binası

**TMMOB Mimarlar Odası Amasya Temsilcilik Binası
19 Haziran 2011 günü hizmete açıldı.**



Mimarlar Odası Amasya Temsilciliğine Restorasyonu yapılmak kaydı ile, uzun vadede tahsis edilen 92 envanter no lu Amasya evlerine örnek sivil mimarlık eseri yapı, rölöve alımları yapılarak, Samsun Kültür ve Tabiat Varlıklarını koruma Kuruluna iletilmiştir. Restitüsyon ve Restorasyon proje çalışmaları sürerken bina yanmıştır. Bu aşamada Rekonstrüksiyon olarak yeniden projelendirilmiş ve Koruma Kurulunun onayına sunulmuş, Kurul onayından sonra (karar no:2192 karar tarihi:14/06/2010) Amasya Belediyesinden inşaat ruhsatı alınarak Mimarlar Odası Samsun Şube Başkanlığınca ihalesi yapılmıştır. 26/10/2010 tarihinde yüklenici firma Sim Mimarlığa yer teslimi gerçekleştirilen yapının, 26/04/2011 tarihinde inşaatı tamamlanarak yapı teslim alınmıştır. İhale dışı peyzaj çalışmaları ve çevre düzenlemeleri, Temsilcili-

gimizce bizzat yapılarak 19 Haziran 2011 tarihinde yeni binamız hizmete açılmıştır. Açılışa: Amasya Valisi Halil İbrahim DAŞÖZ, Amasya Belediye Başkanı Cafer ÖZDEMİR, TMMOB ye bağlı meslek oda başkanları ve üyeleri katılmışlardır.



<< **Mimarlar Odası Amasya Temsilcilik
hizmet binasının Vakıflar Bölge
Müdürlüğünden
teslim alındığındaki halihazır durumu**

PAFTA : 19 L II
ADA : 1034
PARSEL : 2
ENVANTER : 92



Kuzey Cephesinden Görünüş



Güney Cephesinden Görünüş



Batı Cephesinden Görünüş



Doğu Cephesinden Görünüş



Kapı Görünüşü



Kapı Görünüşü



Sofadan Görünüş



Sofadan Görünüş



Pencere Görünüşü



Batı Cephesinden Görünüş



Kapı Görünüşü

<<



Şerbetlik ve Dolap Görünüşü



Tekne Tavan Görünüşü



Şerbetlik ve Dolap Görünüşü



Kapı Görünüşü



Tavan Görünüşü

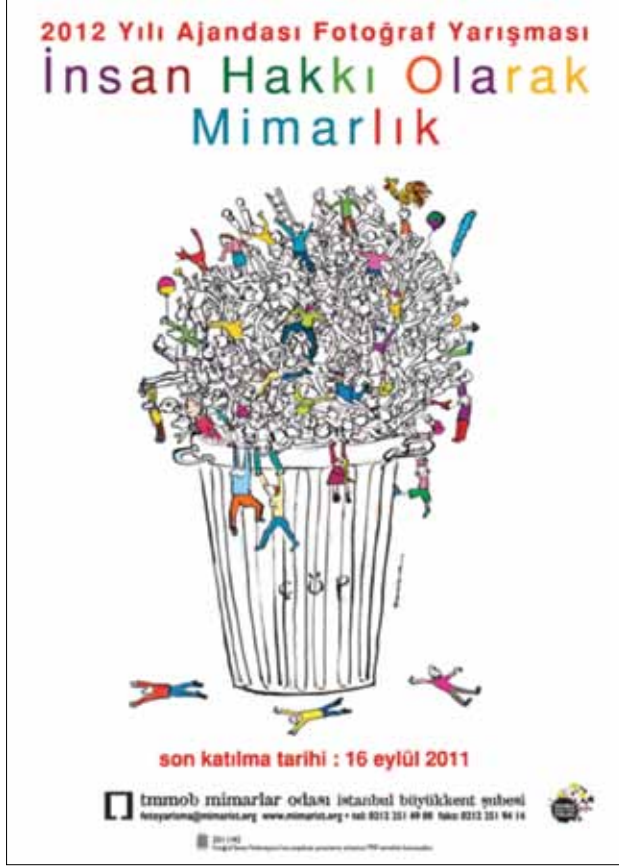


Tavan Süslemesi Görünüşü

Yarışmalar

2012 YILI AJANDASI FOTOĞRAF YARIŞMASI İNSAN HAKKI OLARAK MİMARLIK

Son Katılım Tarihi : 16.09.2011



1. ULUSLARARASI MİMARLIK BİENALİ 2011-ANTALYA KARİKATÜR YARIŞMASI "KESİŞMELER"

Son Katılım : 20.10.2011

Mimarlar Odası Antalya Şubesi önderliğinde tüm Mimarlar Odalarının desteğine açık olarak Ekim 2011 ayının son haftasında Antalya'da düzenlenecek olan "Mimarlık Bienali" ile; farklı kültür ve sanat alanlarının ve de toplumunun mimarlık ile birlikteliğinin önemini bir kez daha vurgulanmasının yanı sıra, ülkemizde-

ki mimarların ve mimarlık bölümleri öğrencilerinin çalışmalarını, ürünlerini ve üretimlerini Antalya kentinin farklı mekânlarında gerek birbirleri gerekse Antalyalı ile buluşturmak amaçlanmaktadır. Bienal sistem dışı duruşu ile her bakımdan böylesi bir amacın gerçekleşmesine geniş anlamda ve serbestçe olanak sağlamaktadır.

Yerelin, küreselin, kültürün, ekonominin, toplumun, sosyal hayatın çok yönlü dinamikleri; kendilerine ait izlerin fiziksel çevre, bir başka ifade ile mekân üzerinden takip edilebileceği "kesişme durumları" yaratır. Bu bağlamda gerek mimarlığın doğasında var olan, gerekse Türkiye ve Antalya'nın dinamik yapısından kaynaklanan "kesişmelerin" özellikle mekân üzerinden okunma potansiyeli bu ilk Mimarlık Bienalinin temasının "**KESİŞMELER**" olarak belirlenmesine neden olmuştur.



<< Bu kapsamda yine "Kesişmeler" temalı bir karikatür yarışması düzenlenmiştir.

ÖDÜLLER:

Birincilik Ödülü : 1.500 TL
İkincilik Ödülü : 1.000 TL
Üçüncülük Ödülü : 750 TL
3 Adet Mansiyon (Her Biri 500 TL)
3 Adet Satınalma (Her Biri 500 TL,
jüri önerisi ile belirlenecektir.)

Yarışma Adresi:

Mimarlar Odası Antalya Şubesi
Meltem Mah. Muratpaşa/Antalya
Tel: 237 86 93 Cem Alcan
Yarışma Seçici Kurulu
Musa Kart,
Gülbüz Doğan Ekşioğlu.
Metin Üstündağ,
Kadir Doğruer,
Serdar Günbilen,
Metin Peker,
Ahmet Öztürklevent

Yarışmanın Konusu: Kesişmeler

Son Katılım Tarihi: 20.Ekim.2011 Saat 18.00

Katılım Koşulları:

1. Ulusal ölçekte düzenlenen yarışma amatör profesyonel tüm karikatürcülere açıktır.
2. Karikatürlerde çizim tekniği serbesttir.
3. Eserler en fazla A4 (21 x 29.7 cm) boyutlarında olmalıdır.
4. Yarışmaya en fazla üç karikatür gönderilebilir.
5. Yarışmaya orijinal karikatürle katılır. Bilgisayar çıktısı olarak gönderilecekse ıslak imzalı olmalıdır.
6. Eserin arkasına ad, soyad mektup adresi telefon numarası varsa e-mail adresi yazılması gereklidir.
7. Karikatürler en son **20 Ekim 2011** tarihine kadar yazışma adresine posta veya kargo ile gönderilmiş olmalıdır.
8. Eserlerin postada zarar görmesinden kurumumuz sorumlu değildir
9. Ödüller bienal tarihinde sergi açılışında dağıtılacaktır.
10. Ödül kazananların yol ve konaklama giderleri Mimarlar Odası Antalya şubesine aittir.
11. Yarışmaya gönderilen karikatürler, ödül alsın veya almasın iade edilmezler.
12. Katılımcı, yarışmaya katılmakla gönderdiği karikatürler üzerinde haiz olduğu fikir ve sanat eserleri kanunundaki haklarının kurumumuz tarafından kullanılmasına izin verdiğini kabul etmektedir.
13. Katılımcılar yukarıdaki koşulları kabul etmiş sayılır.

Duyurular

MİMARLAR ODASI'NDA "EKB UZMANLIĞI" EĞİTİMLERİ BAŞLIYOR

04.07.2011

"Binalarda Enerji Performansı Yönetmeliği"nde yapılan değişikliklerle Enerji Kimlik Belgesi Uzmanlığı sertifikası verecek kurumlar arasına Mimarlar Odası da dahil edilmişti. Bu kapsamda Mimarlar Odası adına eğitim verecek yetkili eğitimcilerin eğitimi için 20-21-22 Haziran 2011 tarihlerinde Ankara'da 3 günlük bir seminer düzenlendi. Bayındırlık ve İskân Bakanlığı'ndan eğitimcilerin yürüttüğü seminerin sonunda yapılan sınavdan geçerli not alan katılımcılar "EKB Eğitimi Eğitmeni" olmaya hak kazandılar.



2011 yılı Temmuz ayı itibarıyla üyeler, bağlı oldukları Şubeler aracılığıyla söz konusu eğitimin açılması başvurusunda bulunabilecekler.

MİMARLIK BİENALİ ANTALYA 2011

Teslim Tarihi :21.06.2011

Mimarlar Odası Antalya Şubesi önderliğinde tüm Mimarlar Odalarının desteğine açık olarak Ekim 2011 ayının son haftasında Antalya'da düzenlenecek olan "Mimarlık Bienali" ile; farklı kültür ve sanat alanlarının ve de toplumunun mimarlık ile birlikteliğinin önemini bir kez daha vurgulanmasının yanı sıra, ülkemizdeki mimarların ve mimarlık bölümleri öğrencilerinin çalışmalarını, ürünlerini ve üretimlerini Antalya kentinin farklı mekânlarında gerek birbirleri gerekse Antalyalı ile buluşturmak amaçlanmaktadır. Bienal sistem dışı duruşu ile her bakımdan böylesi bir amacın gerçekleşmesine geniş anlamda ve serbestçe olanak sağlamaktadır.

Yerelin, küreselin, kültürün, ekonominin, toplumun, sosyal hayatın çok yönlü dinamikleri; kendilerine ait izlerin fiziksel çevre, bir başka ifade ile mekân üzerinden takip edilebileceği "kesişme durumları" yaratır. Bu bağlamda gerek mimarlığın doğasında var olan, gerekse Türkiye ve Antalya'nın dinamik yapısından kaynaklanan "kesişmelerin" özellikle mekân üzerinden okunma potansiyeli bu ilk Mimarlık Bienalinin temasının "KESİŞMELER" olarak belirlenmesine neden olmuştur.

Yaşamın sahnesi olan "mekân" mimarlığın da temel nesnesidir. Bu yüzden de, yaşama dair her konu dolaylı dolaysız mekânla ilişkilendirirken, mimarlık tüm bu konuların "kesişim" alanında yükselen zengin bir içeriğe sahiptir. Bir başka ifade ile mimarlık; psikolojiden sosyolojiye, mühendislikten estetiğe, pek çok farklı bilgi alanının keşiştiği dinamik bir düşünce ve üretim alanıdır. Diğer yandan mekânın, nesnel gerçeklikle, sınırları soyutlaşıp muğlaklaşan bir dünya arasında farklı içerik ve ölçeklerdeki varolu-



<< ş u, mimarlığın doğasından kaynaklanan dinamik yapıya yeni boyutlar kazandırır. Bilgi alanlarının birbirine karıştığı, sınırların belirsizleştiği bu "kaotik" yapıyı okunaklı kılabilen olan, her bir gerçeklik ve olgunun birer "kesişme" durumu olarak anlaşılabilir.

Türkiye genç nüfusu, stratejik konumu, Avrupa ve Asya'nın buluştuğu kesişme bölgesi olması nedeniyle mimarlık alanında kesişim kavramının olağanüstü biçimlerde ortaya çıktığı kent- sel ve kırsal örneklerle doludur. Bugün coğrafi konumu ile Türkiye ve Anadolu; doğu ve batının, kuzey ile güneyin merkezinde ve zengin, doğal, tarihi, kültürel geçmişli ile de pek çok kesişmenin gerçekleştiği noktada yer almaktadır. Antalya'da benzer bir biçimde artan nüfusu, çeşitlenen kültürü, hızla değişen fiziksel çevresiyle mimarlığa ve mekâna dair kesişmelerin türlü varoluşlarına, yaşanmalarına sınırsız bir değerlendirme ve okuma potansiyeli sunmaktadır. Dolayısıyla "kesişmeler" teması ile; çeşitli sosyal yaşam ve kültürlerin birbirleri ile iletişimlerini, bu iletişim ve beraber yaşama isteğinin mimariye, diğer sanat ve tasarım alanlarına olan etkilerinin ortaya çıkardığı eserler ile geniş bir tartışma ortamının oluşacağı öngörülmektedir. Bienal'deki programlarda bu doğrultuda toplumun çok kültürlülük, sosyal yapı, ekonomik yapı, gelenek ve göreneklerimiz, insanların dil ve din farklılıklarının mimariye etkileri incelenecek ve diğer sanat dallarından yansımalarının tartışılacağı ortamlar oluşturulacaktır. Bu tartışmalar ve yapılacak workshoplar mimarlık ve diğer sanat ve tasarım dallarında eğitim gören tüm üniversite öğrencilerinin aktif katılımı sağlanacaktır.

Türkiye'nin ilk Mimarlık Bienali'ni düzenleyecek Antalya, bu Bienale gelecekte ulusal ve uluslararası düzeyde ev sahipliği yapma isteğindedir. Antalya'nın uluslararası platformlarda da tanınırlığı, bu ölçekteki deneyimleri, birikimleri ve olanakları ile pek çok organizasyonu gerçekleştirmesi, Türkiye'de düzenlenecek uluslararası bir Bienale de hazır olduğunun bir göstergesidir. 2023 yılı için de UIA toplantılarının adayı olmuş Antalya, bu organizasyonu ve benzerlerini de başarı ile hayata geçirecektir.

UIA 2011 TOKYO KONGRESİ TEMASI DEĞİŞTİ: "TASARIM 2050: AFETLERİN ÖTESİNDE, DAYANIŞMA İÇİNDE SÜRDÜRÜLEBİLİRLİĞE DOĞRU"

20.07.2011



Uluslararası Mimarlar Birliği'nin (UIA) üç yılda bir düzenlediği mimarlık kongresi 2011 yılında Japonya'nın **Tokyo** kentinde gerçekleştirilecek. 25-29 Eylül 2011 tarihlerinde düzenlenecek olan 24. Dünya Mimarlık Kongresi'ni, 29 Eylül-1 Ekim tarihlerindeki UIA Genel Kurulu izleyecek. 2005 yılındaki 22. Dünya Mimarlık Kongresi'ne İstanbul ev sahipliği yapmıştı.

UIA 2011 Tokyo Kongresi'nde, kentin renkli ve hareketli mimari yapısının kongre katılımcıları için çekici bir unsur olacağı düşünülüyor. 11 Mart'ta Kuzeydoğu Japonya'yı vuran büyük deprem ve tsunami felaketinden sonra teması "**Tasarım 2050: Afetlerin Ötesinde, Dayanışma İçinde Sürdürülebilirliğe Doğru**" olarak değiştirilen kongrede, çevre, kültür, yaşam konularının "insan güvenliği" ile ilişkilendirilerek tartışılması ve 2050 yılına doğru ve sonrasında geleceğin ve yaşam çevrelerinin tasarlanmasına ilişkin fikirlerin paylaşılması ve geliştirilmesi hedefleniyor. Kongrenin alt temaları "Çevre" (yerküre, sürdürülebilir mimarlık, doğal afetler, su, tarım, kozmik çevre), "Yaşam" (nüfus sorunları, yaşlanan toplum, bulaşıcı hastalıklar, suni yaşam, biyolojik çeşitlilik) ve "Hayatta Kalma Mücadelesi" (bilgi odaklı toplum, kentsel sorunlar, ekonomi, ulaşım, eğitim, tarihî miras) olarak belirlendi. Kongrenin çağrılı konuşmacıları arasında SANAA, Tadao Ando, Kengo Kuma, Fumihiko Maki, Christoph Ingenhoven bulunuyor; kesinleştikçe yeni isimlerin de ekleneceği belirtiliyor. Kongre için uluslararası kayıtlar başladı, erken kayıt **31 Ağustos 2011**'e kadar yapılabilir.

Bilgi ve kayıt için:

www.uia2011tokyo.com/en/registration

Yeni Üyelerimiz



41931
MUSTAFA FATİH İLHAN
YAKIN DOĞU ÜNV.



41841
MERVE PALAZ
MİMAR SİNAN ÜNV.



41807
BİLGEN ATAÇ
Y.T.Ü.



42055
SEDA İMAMOĞLU
MALTEPE ÜNV.



42064
ABDURRAHMAN EKİZ
BOZOK ÜNV.

Hoş geldiniz...

Nakil Gelenler...

13648 AHMET ORHAN ÇÖPLÜ
14809 MUSTAFA ÖZOĞUZ
25572 TURGAY SAĞLAM
39811 ELİF YAPRAK
40313 CENGİZHAN AYDIN
40856 EMİNE AKBULUT

ORDU ŞUBEDEN NAKİL
İSTANBUL ŞUBEDEN NAKİL
ANTALYA ŞUBEDEN NAKİL
ANKARA ŞUBEDEN NAKİL
KOCAELİ ŞUBEDEN NAKİL
DENİZLİ ŞUBEDEN NAKİL

YANLIŞ GELDİNİZİ...
BİZİMKİ
MİMARİ PROJE
YARIŞMASI



İSMAİL SEVİNDİK



MİMARLIK VAKFI

“Geleceğimiz İçin Önemli Bir Adım!”

Sizi, Mimarlık Vakfı Sosyal Güvenlik ve Yardımlaşma Sandığı'na üye olmaya, Sandığın hizmetlerini birlikte geliştirmeye davet ediyoruz.

Mimarlık Vakfı, 1996'da iki alanda ihtiyacı karşılamak amacıyla kuruldu.

Birincisi, meslek ve kültür alanı; o günlerde, mimarlık mesleğini halka, topluma tanıttık, mesleğimizin toplumda hak ettiği yeri kazanacak, bir dizi sınıfsal, kültürel faaliyet yapacak bir kurum gerekiyordu. Mimarlık mirasımızı, birikimimizi korumak ve en önemlisi de onu yeni yetişen kuşak mimarların kullanımına, incelemesine, esinlenmesine sunmak bunun olanaklarını yaratmak amacıyla çalışmalar yapmak. Bugün de bu eserlerin, layık olduğu gibi korunduğu, gerek duyulduğunda ulaşılabileceğine dair hepimizin ciddi kuşkuları olsa gerek.

Vakfın kuruluşunun dayandığı ikinci temel, sosyal alanda faaliyet gösteren Sosyal Güvenlik ve Yardımlaşma Sandığı ile Eğitim ve Burs Fonu'dur. Yardımlaşma Sandığı, kuruluş belgelerinde ifade edildiği gibi, "meslektaşlarımız arasında dayanışma sağlamayı, acil hallerde üyelerine yardım yapmayı esas alan ve giderek sosyal alanda hizmet vermeyi, hizmetlerini geliştirmeyi amaçlamıştır."

Vakfın en önemli sosyal projesi olan Yardımlaşma Sandığı'na 2624 mimar üye olmuş ve destek vermiştir. Mimarlık Vakfı Yardımlaşma Sandığı sayesinde bugün artık üye mimarların başvuracakları bir sosyal güvence kuruluşu vardır.

Yardımlaşma Sandığı, vefat eden üyelerin ailelerine en zor günlerinde yardım elini uzatmış, yükümlülüğünü eksiksiz olarak yerine getirmiştir. Zorunlu durumlarda, üye meslektaşlara olanaklar ölçüsünde yardımlarda bulunmuştur. Oluşacak birikimlerin nemalandırılması, yatırımlar yapılması sonucunda sosyal tesisleri, öğrenci yurtları, yaşam evleri, lokalleri ile Sandığımız üyelerine, yaptıkları katkının üzerinde sosyal hizmet sağlayabilir.

Bu hizmetlerin geliştirilmesi ve yaygınlaştırılması için, Sizin de Yardımlaşma Sandığı'na üye olmanızı bekliyoruz.

İlgi ve desteğinizi esirgemeyeceğimizin umuduyla, başarı ve mutluluklar dileriz.



YARDIMLAŞMA SANDIĞI ÜYELİĞİ
www.mimarlikvakfi.org.tr adresinde bulunan sitemizi ziyaret etmeniz ve menu'den girilen Üye Formunu düzenleyip göndererek üyelik işleminizi başlatabilir, ayrıca, Mimarlar Odası Şubelerinde, Vakıf görevlilerinin sizi ziyaretiyle de üye olabilirsiniz.

Kredi kartı bilgilerini ve size uygun ödeme planını Vakfa ulaştırarak, Garanti Bankası Galatasaray şubesi IBAN TR26 0006 2000 0680 0006 2988 02 nolu hesaba yatırarak aidatınızı ödeyebilirsiniz.

Giriş Ödentisi 90 YTL üye kaydı sırasında ve bir kez ödenir. 2011 Yılı Ödentisi 180 TL

ARADIĐINIZ KİTAPLAR MİMARLAR ODASI KİTABEVİNDE

www.mivkitabevi.com



