

MİMARLIK BÜLTENİ



MİMARLAR ODASI SAMSUN ŞUBESİ

bilgi@samsunmimar.org • www.samsunmimar.org

EYLÜL 2011 / 25

- ▶ Basın Bildirileri
- ▶ Mevcut Çevre yolunun, Canik Geçişinde Düşünülen 2 Katlı Karayolu Geçişi Hakkında TMMOB Mimarlar Odası Samsun Şubesi Görüşü ve “Alternatif Çözüm Önerisi”
- ▶ Samsun Merkez Bankası Binası Mimari Proje Müsabakası / Muhammed KONAÇOĞLU
- ▶ Kubbe'nin Tarihi, Sinan ve Süleymaniye / İsmail Hakkı GÖZTAŞ
- ▶ Mimar Sinan Parkını Tasarlarken / Hüseyin ÖZBULUT
- ▶ Sağlık Kenti Samsun & Sağlıklı Kentler & Atina Deklarasyonu / Cem ŞAHAN
- ▶ Yarışmalar
- ▶ Duyurular
- ▶ Kamuda ve Özel Sektörde Ücretli Çalışan Mimarlar Kurultayı-2
- ▶ Karikatür / İsmail SEVİNDİK



İSMAİL SEVİNDİK



TMMOB MİMARLAR ODASI SAMSUN ŞUBESİ

11. DÖNEM YÖNETİM KURULU

Başkan: Selami ÖZÇELİK

Başkan Yrd.: Oktay GÜRLER

Sekreter: Zerrin ÖZDOĞAN

Sayman: Mehmet BÜYÜKALBAYRAK

Üye: Aslan KASIMİ

Üye: Tuba KARABULUT

Üye: Seçil ÇEPNİ

Şube: Bahçelievler Mah. Mevlana Cad. Barış Apt.

No: 5/1 İLKADIM / SAMSUN

Telefon: 0 362 231 15 70 – 0 362 231 27 80

Faks: 0 362 231 15 75

e-mail: bilgi@samsunmimar.org

Web: www.samsunmimar.org

TOKAT TEMSİLCİLİĞİ

Temsilcilik: Alipaşa Mah. Dr. Remzi Topçam Cad. Samsaroğlu İş Hanı Kat: 3 TOKAT

Telefon: 0 356 212 84 52, Faks: 0 356 212 84 52

AMASYA TEMSİLCİLİĞİ

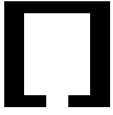
Temsilcilik: Ziyapaşa Bulvarı Adnan Özkök İş Merk. Kat: 3 No: 6 AMASYA

Telefon: 0 358 218 47 15, Faks: 0 358 21847 15

SİNOP TEMSİLCİLİĞİ

Temsilcilik: Meydankapı Mah. Karagülle Sok. Hüsrev Apt. No:10/1 SİNOP

Telefon: 0 368 261 37 09, Faks: 0 368 261 37 09



Sahibi ve Yazı İşleri Müdürü
Mimarlar Odası Samsun Şubesi Adına
Selami ÖZÇELİK

Yayımlayan
Mimarlar Odası Samsun Şubesi Adına
Yayın Komitesi

Yayın Koordinatörü
Zerrin ÖZDOĞAN

Yayın Komitesi
Ali İHSAN AKA
Hüseyin BAŞNAMLİ
Muhammed KONAÇOĞLU
Erdem DUMLU
Müge DARI
Buket SOYAL

Yayın Yeri
Mimarlar Odası Samsun Şubesi
Bahçelievler Mah. Mevlana Cad. Barış Apt.
No: 5/1 Samsun
Tel: 0 362 231 15 70 - 231 27 80
Faks: 0 362 231 15 75
E mail: bilgi@samsunmimar.org
www.samsunmimar.org

Yayın Türü
Bölgesel, süreli

Baskı
Özdil Basımevi
Galip Dede Cad. No: 77
Beyoğlu 34420 İstanbul
Tel: 0 212 251 83 13

Baskı Tarihi
05.10.2011

Grafik Uygulama ve Yapım
Mimarlık Vakfı İktisadi İşletmesi
Karaköy, Kemankeş Cad. No: 31
Beyoğlu 34425 İstanbul
Tel: 0 212 244 86 87

Mimarlar Odası Samsun Şubesi
üyelerine ücretsiz olarak gönderilir.

İki ayda bir yayımlanır.

Yazılarda ileri sürülen görüşlerin sorumluluğu
yazarlarına aittir. Dergi adı belirtilmek koşuluyla
alinti yapılabilir.

İÇİNDEKİLER

Sunuş / Selami ÖZÇELİK.....	2
Basın Bildirileri.....	3
Mevcut Çevre yolunun, Canik Geçişinde Düşünülen 2 Katlı Karayolu Geçışı Hakkında TMMOB Mimarlar Odası Samsun Şubesi Görüşü ve "Alternatif Çözüm Önerisi".....	7
Samsun Merkez Bankası Binası Mimari Proje Müsabakası / Muhammed KONAÇOĞLU.....	9
Kubbe'nin Tarihi, Sinan ve Süleymaniye / İsmail Hakkı GÖZTAŞ.....	14
Mimar Sinan Parkını Tasarlarken / Hüseyin ÖZBULUT.....	19
Sağlık Kenti Samsun & Sağlıklı Kentler & Atina Deklarasyonu / Cem ŞAHAN.....	22
Yarışmalar.....	26
Duyurular.....	27
Kamuda ve Özel Sektörde Ücretli Çalışan Mimarlar Kurultayı-2.....	28
Aramıza Yeni Katılan Üyelerimiz.....	29
Karikatür / İsmail SEVİNDİK.....	30
Geleceğimiz İçin Önemli Bir Adım / Mimarlık Vakfı.....	31
Mimarlık Vakfı Kitabevi.....	32

Sunuş

SELAMİ ÖZÇELİK

Başkan

Karadeniz'in kenarında kurulmuş kentimiz Samsun'un, bildiğim zaman içindeki deniz kıyılarının değişimini ve deniz kenarındaki yaşamını özetlemek istiyorum.

Çarşamba'dan Samsun'a ilk geldiğimde deniz kenarından Samsun'a girmiştım. Liman İnşaatını hatırlıyorum, Liman sahasının bitiminden sonra deniz Baruthane kenarlarına vuruyordu. Büyüklerimizin 1950'li yıllarda çektirdikleri fotoğraflarda ise denizin eski hükümet konağının duvarlarına vurduğunu, parkta deniz kenarında çay içtiklerini görüyoruz. O yıllarda deniz kentin bitişiğindedi. Deniz kokusu şehrin iç bölümlerinden alınıyordu, insanlar denizi her an algılıyor ve yaşamlarında hissediyorlardı.

Önce Liman şehrin önüne yapıldı, liman çalışmalarını kapsamında şehrin önünde dolgu alan oluşturuldu, şehir merkezi denizden koparıldı. Şehir merkezinde yaşayanlar denizin kokusunu alamaz oldu. Atatürk Bulvarının yapılması ile denize ulaşımın önüne engeller konulmaya başlandı. Limanın doğusunda dolgu yapılmaya başlandı, bu günkü Doğu Parkın olduğu alan dolduruldu. Bu bölümde de deniz yaşamdan koparıldı. Yakın zamanda batı dolgu alanı dolduruldu, bu dolgu alanı Atakum sahillerine ulaştı halen devam ediyor. Şehrin bu bölümlerinde de deniz şehirden uzaklaştı.

Sahil kenti Samsun'da, insanların doğal olarak denize ulaşabilecekleri tek alan Atakum sahilleri kaldı. Bu yüzden insanlar yoğun

olarak Atakum sahillerini yılın her mevsiminde kullanıyorlar. Buralara eğlence olarak büyük talep var. Dereköy'de Balıkçı Barınağı yapıldıktan sonra kıyıda oluşan deniz tahribatı, Atakum İlçesinin Taflan sahillerine ulaşmış halen devam etmektedir. Tahribatı önlemek için denizin içine taş dolgu koruyucu duvarlar yapılmış, doğal yapı bozulmuştur. Atakent sahillerine yeni yapılmakta olan Marinanın, sahilde nasıl bir tahribat yapacağını henüz bilmiyoruz. Dileğimiz bir tahribat olmaması.

Benim hatırladığım dönemde kıyılarımızda bu tahribatlar oldu ve Sahil kenti Samsun büyük oranda denizden koparıldı. Deniz hissedilir ve yaşanılır olmaktan çıktı, ancak uzaktan görülebilir hale geldi. Deniz Kenarında dolgu alanlarda oluşturulan yeşil alanlar iç bölümlerde de oluşturulabilir.

Bu şehide geçmişte yaşayan büyüklerimiz, denizin kenarında, denizi koklayarak, her yönü ile tadararak yaşamışlar ve bize emanet etmişlerdir. Bizim çocuklarımızın ve torunlarımızın da bunu yaşamaya hakları bulunmaktadır. Büyüklerimizin bize emanet ettiği kıyılarımıza sahip çıkmak, doğal yapısının daha fazla bozulmasını önlemek hepimizin en önemli görevi olmalı. Kıyılarımızda artık hiçbir şekilde dolgu yapılmasına izin veremeliyiz.

Kıyılarımızın doğal halinde kalması ve kullanılması arzusu ile saygılar sunuyorum...

Basın Bildirisi

“DÜNYA MİMARLIK GÜNÜ”NÜ SAVAŞLARIN VE İNSAN HAKLARI İHLALLERİNİN GÖLGESİNDE KUTLUYORUZ.

30.09.2011

Her yıl Ekim ayının ilk pazartesi günü kutlanmakta olan Dünya Mimarlık Günü, bu yıl 3 Ekim tarihinde “İnsan Hakları ve Mimarlık” temasıyla Uluslararası Mimarlar Birliği’ne (UIA) bağlı 117 ülkede, yaklaşık 1.300.000 mimar tarafından kutlanmaktadır. Mimarlar Odası ise, Dünya Mimarlık Günü’nü bütün birimleri ile birlikte ve 40 bine yakın üyesiyle, aynı günün olduğu haftada “Mimarlık Haftası Etkinlikleri” olarak kutlamakta ve etkinlikler Ekim ayı boyunca devam etmektedir.

Bu bağlamda mimarlığın kent, ülke ve küresel boyutla örtüşen gündemini birlikte değerlendirmek ve sağlıklı çözüm önerilerini hayata geçirilmesini sağlamak amacıyla bir dayanışma ortamının yaratılmasını hedeflemekteyiz.

Gündem denince maalesef güzel şeylerden söz etmek pek olası değil. II. Dünya Savaşı’nın üzerinden yarım yüzyılı aşkın bir süre geçtikten sonra, dünyamız yeniden savaşları, açık işgalleri, mimarlık ve kent yıkımlarına tanık olmaktadır. Doğal kaynaklar ve kentler üzerindeki “kapitalizmin rant operasyonları” ile örtüşen bu süreç, sonuçları itibarıyla insanlığın bütün geleceğini tehdit etmektedir.

Bu ortamda mimarlık, çok boyutlu sorunların keşiştiği bir yerde olması nedeniyle, yaşanan krizlerle yoğun bir etkileşim içerisindedir. Bir insan hakkı olarak “mimarlıktan toplumun bütün kesimlerinin yararlanabilmesi”, uygarlaşma sürecine koşut olarak şekillenmektedir. Bu nedenlerle uluslararası ortamlarda mimarlığın bir “insan hakkı” olduğu sürekli vurgulanmaktadır.

Kültürün somut bir ifadesi ve aynı zamanda uygarlaşma anlamına gelen mimarlık, 1948’de yayımlanan Birleşmiş Milletler İnsan Hakları Evrensel Beyannamesi ve Avrupa Birliği Kent-Şartı çerçevesinde bir insan hakkı olarak ele alınmaktadır. Bu kapsamda “barışın, demokrasinin, insan haklarının mekân üzerinden örgütlenmesinin” uluslararası dayanakları ve olanakları artarken; mimarlık, insan yerleşimleri ve doğa değerleri “çağdaş sömürgeciler” tarafından sistemli biçimde yok edilmektedir.

Türkiye ve çevresi, her bakımdan sancılı, açık işgallerin ve çatışmaların yaşandığı kültürel, kamusal ve mekânsal kayıpların arttığı, “barış ve esenlikli bir gelecek” umutlarının umutsuzluğa dönüştüğü böyle bir sürecin tam da merkezinde yer almaktadır.

Ülkemizde 1950 sonrası “göçe dayalı plansız büyüme” ve 1980 sonrası “imar affı ve rant planları ile büyüme” yönündeki kentleşme politikalarının yarattığı sağlıksız kentleşmenin bedellerinin topluma ağır biçimde ödetildiği ve bundan “kimi çevrelerin rant sağladığı” bilinmektedir. Son yıllarda var olan sorunların çözülmemesi, üstelik daha da ağırlaşması, kentlerin, mimari estetikten yoksun ve afetlere daha açık hale gelmesi, dayanışmanın değil ayrışmanın mekânları ve şiddetin kaynağı olarak büyümesi, insan haklarına erişimin önüne bizzat engel oluşturması ve hatta bütün “ülke topraklarının küresel rantiyenin şantiyesi haline getirilmesi yönünde radikal adımlar atılması, konunun güncel kimi boyutlarını ortaya koymaktadır.

Bütün bu olumsuz gelişmelere karşın, bu süreçte meslek Odalarının, sivil-demokratik ör- >>

<< gütlere ve toplumsal duyarlılığın "yaşam alanlarına sahip çıkma" çabalarının yükselmesi ve hukuk mücadeleleri bir "umut ışığı" olmuştur.

Bu "umut ışığı" ile birlikte, başta yargı olmak üzere kimi kamu kurumlarını, hukuku ve yasalara "ayak bağı" olarak gören ve 7-8 yıldır açıkça bunu dile getiren iktidar, 12 Eylül 2010 Anayasa Referandumunu sonrasında bu "engelleri" kaldırmak için her yolu denemekte ve radikal adımlar atmaktadır.

Bu adımlar içerisinde 12 Haziran 2011 Genel Seçimlerine 3 gün kala ve hemen sonrasında meslek örgütlerinin ve yerel yönetimlerin "özerk ve kamusal kimliklerini yok sayan", koruma kurullarını ve bilirkişileri iktidarın emrine veren, "kendi planını kendin yap" uygulamalarının yolunu açan ve planlamadaki var olan kaosu daha da arttıran, Türkiye Büyük Millet Meclisi'ni tamamen devre dışı bırakılarak hukuka ve anayasaya aykırı olarak çıkarılan Kanun Hükmünde Kararnameler (KHK) ile adeta "rantiyenin zaferini ilan ettiği", ülke yönetiminde "demokrasiye şeklen dahi tahammül edilmediği" yeni ve kaygı verici bir süreç başlamıştır.

Taşıdığı sakıncalar nedeniyle Anayasa Mahkemesi'nde söz konusu KHK'larla ilgili açılan iptal davalarının sonuçları hayati önem taşımakta ve gelişmeler yakından izlenmektedir.

Kısaca vurgulamaya çalıştığımız sorunlar sanıldığından çok daha büyük sonuçlara gebe dir. Ülkemiz KHK'larla otoriter bir yönetim modeline doğru hızla yol alırken, bütün toplum kesimlerinin "yeni süreci" bütün boyutlarıyla birlikte tartışmaları, çözüm önerilerini ortaya koymaları ve bu önerilerin hayata geçirilmesi için dayanışma içerisinde olmaları yaşamsal bir önem taşımaktadır.

Belli başlılarını sıraladığımız bu koşullarda mimar meslektaşlarımızın ve toplumumuzun Dünya Mimarlık Günü'nü, "insan hakları, demokrasi, barış, sağlıklı yaşam alanları ve nitelikli bir mimarlık" için çabamızın yükseltildiği bir dayanışma ortamında kutlamak istiyoruz.

Bu çerçeveyi gözetenek Ekim ayı boyunca gerçekleştireceğimiz etkinliklerde ve **15 Ekim 2011** tarihinde **İstanbul'da "Kent Kültür ve Demokrasi Yürüyüşü"**nde tüm meslektaşlarımız, meslek örgütleri, kültür ve sanat çevreleri, sivil-demokratik örgütler ve yurttaşlarımızla buluşmayı diliyoruz.

Uygar ve esenlikli bir gelecek dileğiyle Dünya Mimarlık Günü'nüzü kutluyor, bütün duyarlı kesimleri "bir insan hakkı olan mimarlığa sahip çıkmaya" çağırıyoruz...

MİMARLAR ODASI
Merkez Yönetim Kurulu

Basın Bildirisi

DEPREME KARŞI "GÜVENLİ YAŞAM ALANLARI" 12 YIL SONRA HALA BİR "HAYAL"...

16.08.2011

Yine bir 17 Ağustos yıl dönümü... Aradan koskoca 12 yıl geçmiş...

Başta Mimarlar Odası ve TMMOB'ye bağlı diğer meslek odaları ve üniversiteler gelmek üzere; toplumla ilgili tüm kurum ve kuruluşlar tarafın-

dan yüzlerce bilimsel toplantı, yayın, araştırma, inceleme yapılmış, raporlar yayınlanmış, etkinlikler düzenlenmiş, şuralar toplanmış, kararlar alınmış; her 17 Ağustos'ta bu konuda bildiriler yayınlanmış ve gerekli uyarılar yapılmıştır.

Özellikle kamu idareleri ve yerel yönetimler tarafından Marmara Bölgesi'nin sismik araştırmaları yaptırılmış ve olası tedbirler hakkında raporlar hazırlanmış, milyar dolarlara varan fonlar alınmış, harcamalar yapılmıştır.

Ancak, harcanan bütün bu çabalar ve kaynaklar; iktidarların yarattığı koca bir kara delikte kaybolan nafile çığıllara dönüşmüş, sonuç olarak toplumda, geçmişe duyulan hüznün yanı sıra geleceğe duyulan endişe ve korku egemen kılınmıştır.

Üstelik, toplumun seçeneksizlik ve olanaksızlık söylemiyle beslenen endişe ve korku duygusu; "felaketlerden dahi rant sağlamayı mubah gören" siyasal bir anlayışla uluslararası sermaye çevrelerinin kullanımına sunulmuştur. Bu anlayışla tasarlanan her türlü "çılgın" rant projesi, seçim kampanyalarında propaganda malzemesi olarak da kullanılarak toplum açıkça yanıltılmaya çalışılmıştır.

Bütün bu gelişmeler ve geçen 12 yılda bütün bilimsel ve mesleki öneriler ve uyarılar gözardı edilerek yapılan ve yapı(a)mayanlar sonucunda; Marmara Bölgesi başta olmak üzere ülkemizin tüm kentleri, köyleri, dağları, ovaları, ormanları, dereleri, vadileri, tarım alanları, kıyıları 17 Ağustos 1999 saat 3.02 öncesinden daha fazla tehlikeye açık duruma getirilmiştir.

Deprem gerekçesiyle üretilen 5366 sayılı yasa bağlamında yapılan kentsel yenileme uygulamalarını herhangi bir üst plan belgesine bağlı olmadan, kamusal denetimden kaçırılan rant amaçlı projelerle yürütülmek istenmesi, bilimsel kuralları ve kamu yararını gözardı eden yaklaşımın en tipik göstergesidir. Özellikle İstanbul, günümüzde deprem bahanesi ile yapılan bu rant yıkımları ile deprem sonrası görüntüleri ile yaşamaya başlamıştır.

Üstelik 17 Ağustos 1999, kamu idareleri de dahil olmak üzere toplumun ilgili tüm kesim-

lerinin üzerinde hemfikir olduğu "*Yerleşmelerimizin, ülke coğrafyasına dengeli biçimde dağılımını sağlayan, tüm değerlerle birlikte kültürel ve doğal değerlerin tahribatını önlemeyi öngören, giderek yaşanmaz hale gelen kentlerin büyüme hızını kontrol altına almayı hedefleyen, afet sakınımını esas alan çağdaş-bilimsel anlamda planlama yaklaşımı esas alınmalıdır.*" ilkesi, başta TOKİ olmak üzere bizzat kamu idareleri tarafından gözardı edilmiş olup, bu ilkenin tam zıddı bir yerleşme ve planlama anlayışı büyük bir hızla devam ettirilmektedir.

Bugün başta İstanbul olmak üzere, zaten yetersiz olan, özellikle deprem düşünüldüğünde hayatî öneme sahip olan bütün kentsel yeşil ve açık alanlar, dere yatakları, orman ve tarım alanları hiçbir planlama disiplini ve kararına bağlı olmaksızın bizzat TOKİ eliyle yapılaşmaya açılmakta ve kentler büyük bir tehlikenin eşiğine getirilmektedir.

Bu konudaki aymazlık öylesine büyük bir boyuta ulaşmıştır ki; acısını hâlâ yüreğimizde hissettiğimiz 17 Ağustos depreminden sonra "ölüm ovası" olarak adlandırılan ve hiçbir biçimde yapılaşmaya açılmamış olması gereken Yalova'daki Hacı Mehmet Ovası dahi TOKİ eliyle yapılaşmaya açılarak bini aşkın konut yapılabilmekte; Kocaeli ve Simav gibi yerlerde fay hatları üzerine yerleşim kararları alınabilmektedir.

Bütün bu örnekler büyük bir hızla çoğalırken, asli görevlerini unutan yerel yönetimler (istisnalar hariç) de deprem bahanesini kullanarak imar rantı sağlama çabasında TOKİ ile işbirliği içinde bu yarışta yer almaktadırlar.

Bu koşullarda depreme karşı hazırlıklar geciktirilerek yeni ve daha büyük sorunlar yaratılmakta ve "güvenli yaşam alanları" bir "hayal" olmaya devam etmektedir..

Ancak bütün bu "sağlıklı kentleşme" karşıtı kentsel operasyonlar ve uygulamalar samsarlığı yapan uluslararası gayrimenkul serma- >>

<< yesine ve yerel ortaklarına yetmemiş olmalı ki, bugüne kadar bütün bilimsel ve mesleki birikimlerini kamu ve toplum yarına kullanan Meslek Odalarının uyarılarını ve bu konuda yürüttükleri hukuk savaşını engellemek ve onları etkisizleştirmek adına yetki ve amacını aşan hukuksuzluğu apaçık olan Kanun Hükmünde Kararnameler yayınlanmaktadır. 17 Ağustos felaketinin ardından geçen 12 yıldan sonra ortaya çıkan asıl sorun, ülkemizin doğal, kültürel ve tarihsel değerlerini kısa vadeli ekonomik ve siyasal çıkarlar uğruna talan etmeyi "başarılı iş yapabilme yeteneği olarak" gören anlayışların ve her türlü değeri tüketen bu çarkın her gün daha büyük tehlikelere neden olacağına toplum

olarak ne kadar farkında olup olmadığımızdır.

Unutmayalım ki, bir gün mutlaka "çılgınlık, yağma ve talan" karşısında "akıl ve bilim" ege-men olacaktır.

İnsanlığın uygarlık birikimi ve onurunun tüm olumsuzlukların üstesinden geleceği inancıyla kaybolan tüm değerlerimiz ve canlarımızın anısı karşısında saygıyla eğiliyoruz...

Değerli kamuoyumuza saygıyla duyurulur.

MİMARLAR ODASI
Merkez Yönetim Kurulu



Mevcut Çevre Yolunun, Canik Geçişinde Düşünülen 2 Katlı Karayolu Geçişi Hakkında TMMOB Mimarlar Odası Samsun Şubesi Görüşü ve "Alternatif Çözüm Önerisi"

Mevcut çevre yolu, kent içi ana arteri olarak tasarlanmış olup, günümüzde bir yandan bu işlevini sürdürürken, diğer yandan 1.Çevre yolunun uzantısı olarak, Devlet Karayolu hizmetini de görmektedir.

Söz konusu yol, pik saatlerde Belediye Evleri Kavşağında sıkışmaktadır. Buna çözüm olarak yolun kapasitesini arttırmak amacı ile **Ondokuzmayıs Stadından başlayıp, Belediye Evleri Kavşağını da içine alan ve Kirazlığa kadar uzanan "Bir Katlı Yol" yapılması düşünüldüğü**, medyaya yansıyan haberlerden anlaşılmaktadır. Yine medyaya yansıyan haberlerden, **Canik ve Tekkeköy Belediye**

Meclisleri ile yöre halkının Katlı Yol projesine karşı çıktıkları bilinmektedir.

Kent içinde yapılan "**katlı karayolu geçişleri**", kentin doğasına yabancı bir ur gibi yerleşerek kent peyzajını, estetiğini ve görseelliğini had safhada zedelemekte, **kenti fiziki olarak bölüp sosyal yaşamı parçalamaktadır**. Ayrıca çevresinde yeşil koruma bandı oluşturulamayacak kadar binalara yakın geçen **Canik geçişinde, taşıtların yaratacağı gürültünün engellenmesi** de mümkün olmayacaktır.

İstanbul **Mecidiyeköy**'de ve son olarak **Havza**'da denenen Katlı Yolun yarattığı olum-



<< suzlukları; **Samsun'un ön görünümünde oluşturmaktan** kesinlikle kaçınılmalıdır. Üstelik bu yol, önümüzdeki kısa zamanda zorunlu olarak yapılacak olan "Doğu Çevre Yolunun" gerçekleştirilmesine kadar; geçici olarak Devlet Karayolu özelliğini taşıyacak ve sonra da sadece kent içi yol olarak kullanılacaktır.

Ayrıca, Belediye Evleri Kavşağının tıkanmasında ki asıl etkenin güney yönünden gelen mevcut çevre yolu üzerindeki taşıt trafiğinden çok, Samsun- Çarşamba yolu üzerindeki yoğun şehir içi trafiği olduğu da taşıt sayımlarından bilinmektedir.

Bunun çözümü ise, Atakum ve İlkadım'daki konut alanlarını Tekkeköy'deki iş alanlarına bağlamak amacı ile Nazım İmar Planına konulmuş olan "Raylı Sistem" dir. **Mevcut Raylı Sistem, Organize Sanayi ve Tekkeköy'e kadar uzatıldığında hem karayolunun yükü azalacak hem de Raylı Sistem rantabl olacaktır.**

Bu durumda geçici bir çözüm olan **Katlı Yola yatırım yapmak yerine, Karadeniz Sahil Yolunun Samsun Geçişinin küçük bir parçasının**, öncelikle yapılarak soruna çözüm bulmak daha rasyonel bir yaklaşım olacaktır. Kaldı ki **bu yolun kapasitesini, Katlı Yol yerine yan yolları geliştirerek arttırmak** çok mümkündür. 19 Mayıs Stadinin boş alanı ve Gülsan Sanayi Sitesindeki tek katlı yapılaşma, bu yolun genişletilmesine olanak tanımaktadır.

Doğu Karadeniz Bölünmüş Karayolunun, **Samsun Çevre yolu geçişi 1/100 000 ölçekli Çevre Düzeni Planında yer almaktadır.** Bu Plan üzerinde Odamızca yapılan çalışmada, **Çevre Yolunun birkaç etapta yapılabileceği** ve belirlenen güzergâhtan, **kent içindeki önemli noktalara gerekli ve zorunlu olan bağlantı yollarının** gerçekleştirilebileceği anlaşılmaktadır.

Bu bağlantı yollarından biri; Doğu Çevre Yolunun "Dereler Köyü" kavşağı ile Mevcut Çevre Yolu üzerinde bulunan "Dereler Köyü altı kavşağı" arasında oluşturulabilmektedir.

Diğer önemli bağlantı ise: Çevre yolunun "Gürgendağ Tüneli doğu çıkışından" başlaya-

rak, Kirazlık vadisini takiben Organize Sanayi Bölgesi kavşağına ulaşabilmektedir.

Sonuç olarak **1. etap da; Çevre yolunun "Dereler Köyü Kavşağı" ile "Gürgendağ Tüneli Çıkışı" arasındaki yol ve yukarıda sözü edilen iki bağlantı yolu öncelikle gerçekleştirildiğin de:**

- **Kısa bir dönem hizmet ettikten sonra gereksiz hala gelecek olan "Katlı Yol"a yapılacak yatırımdan tasarruf edilecektir.**

- **Bu kaynağın katkısı ile zaten yapılacak olan Karadeniz Sahil Yolunun Samsun geçişinin bir kısmı önceden gerçekleştirilmiş olacaktır.**

- **Böylece Katlı Yola ihtiyaç duyulmadan sorun çözülecek ve bu yolun kentte yaratacağı yukarıda belirttiğimiz kalıcı olumsuzluklar da önlenecektir.**

Diğer yandan mevcut çevre yolu ile kuşatılmış olan Canik Belediye Yerleşimi, **Kent bütününden adeta tecrit edilmiştir.** Katlı yolun ötesinde, **Belediye Evlerinde yapılacak katlı kavşak, bu yörenin denizle olan görsel, yaya ulaşımına ve ön görünümüne büyük zarar verecektir.**

Hali hazırda bu yöre, kentin ana arterleri ile beslenememektedir. İmar Planında bu ilişki 100. Yıl Bulvarının Mevcut Çere Yolunu kestiği noktada gösterilen Yonca Yaprağı Kavşak ile sağlanmaktadır. Bu kavşak gerçekleştirildiğinde Cengiz Topel Caddesinin Çevre Yoluna açılan kısmı tali bir servis bağlantısı düzeyine inecek ve **Belediye Evlerinde katlı kavşak yerine büyük göbekli hemzemin kavşaklı çözüm mümkün olabilecektir.**

Canik'in güney arka gelişme sahalarını Söğüt-lü Dere Vadisinden besleyecek trompet kavşak gerçekleştirildiğinde ise, çok yakınındaki **Belediye evlerine katlı kavşak yapılması zaten doğru olmayacaktır.**

Bu önerilerimizin, dikkate alınacağını umut eder, saygılarımızı sunarız.

**TMMOB MİMARLAR ODASI
Samsun Şubesi**

Samsun Merkez Bankası Binası Mimari Proje Müsabakası

MUHAMMED KONAÇOĞLU

Mimar

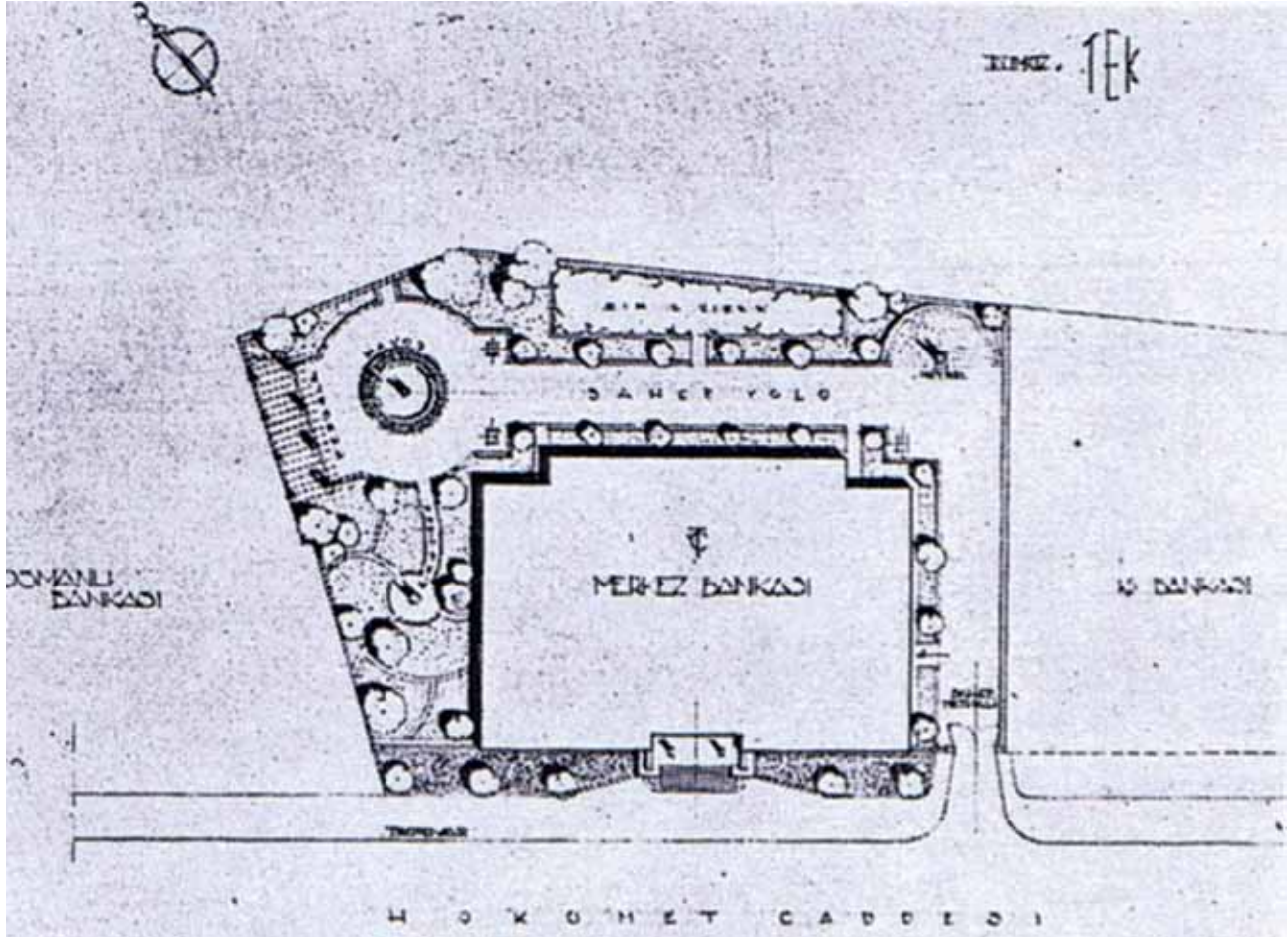
1939 yılında yarışmaya açılan projenin elimizde 1. Ödül sahibi olan Y. Mimar Hüsnü TAMER; 2. Ödül sahibi olan Y. Mimar Eyüp KÖMÜRCÜOĞLU; 3. Ödül Y. Mimar Sinan MİMAROĞLU ve H. TAMER; son olarak da yarışmaya katılmış ama ödül alamamış olan Y. Mimar Leman TOMSU projelerine yer vermiş olacağız.

Yarışma şartnamesinde mimarlardan 1/100 vaziyet planı, planlar, cepheler, kesitler, izah name ve bina hacmi bilgileri istenmiştir. İhtiyaç programı olarak da 1 adet banka holü ve vezneleri, 1 adet müdür odası, 1 adet intizar odası, 1 adet müdür yardımcısı odası, 1 adet muhasebeci odası, 1 adet büyük muhasebe odası, 1 adet içtima salonu, 1 adet kütüphane odası, 1 adet kontrolör odası, 1 adet muhabe-

rat odası, 1 adet şambrfot, 1 adet arşiv odası, 1 adet levazım ambarı, 1 adet yemekhane, 1 adet sığınak, 1 adet kalorifer mahalli ve kömür deposu, 1 adet memur gardırobu, 1 adet wc. Arsanın cepheleri bankalar caddesinde 41.90m, iş bankası cephesinde 38 m, anayol cephesi 53,33 m ve garanti bankası cephesi 31,95 m olarak verilmiştir.

1. Ödül Y. Mimar HÜSNÜ TAMER

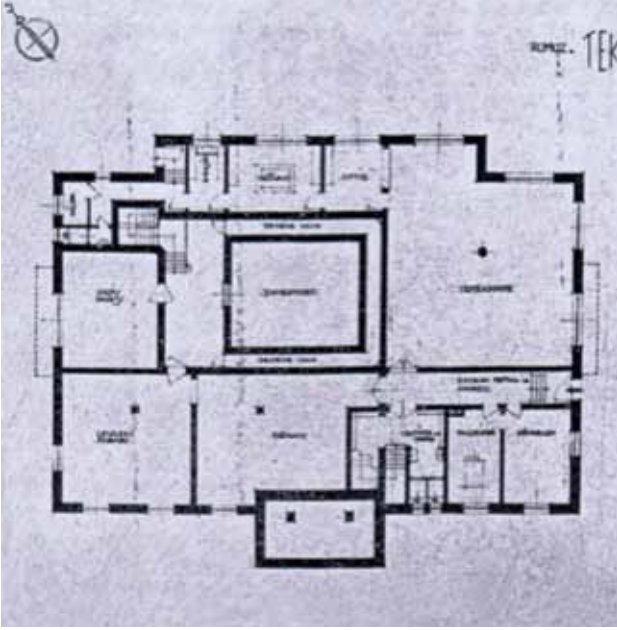
Bina hükümet caddesinden (bankalar caddesi) 3 m geriye ve cephe boyunun tam ortasına yapılmıştır. Sağdan bahçeye arabayla ulaşılacak bir giriş bırakılmıştır. Bahçe içerisine havuz pergola gibi istirahata dönük düzenlemeler yapılmıştır. Bina zeminde 558 m² toplamda 4600 m² planlanmıştır.



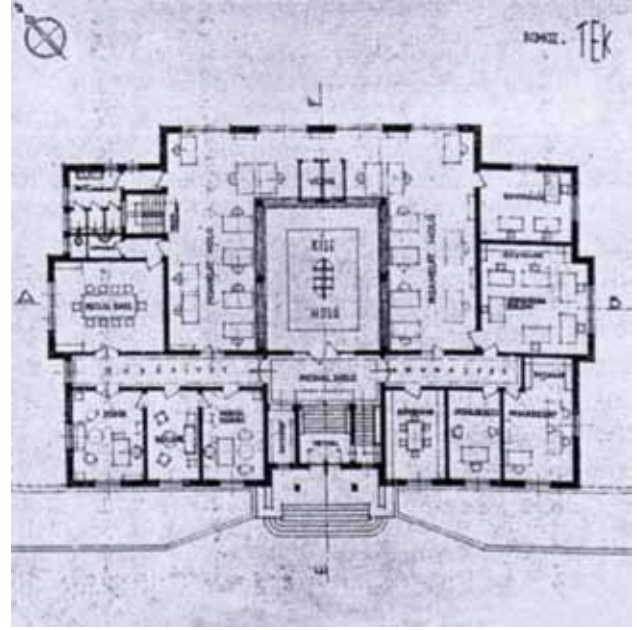
Vaziyet Planı



<<

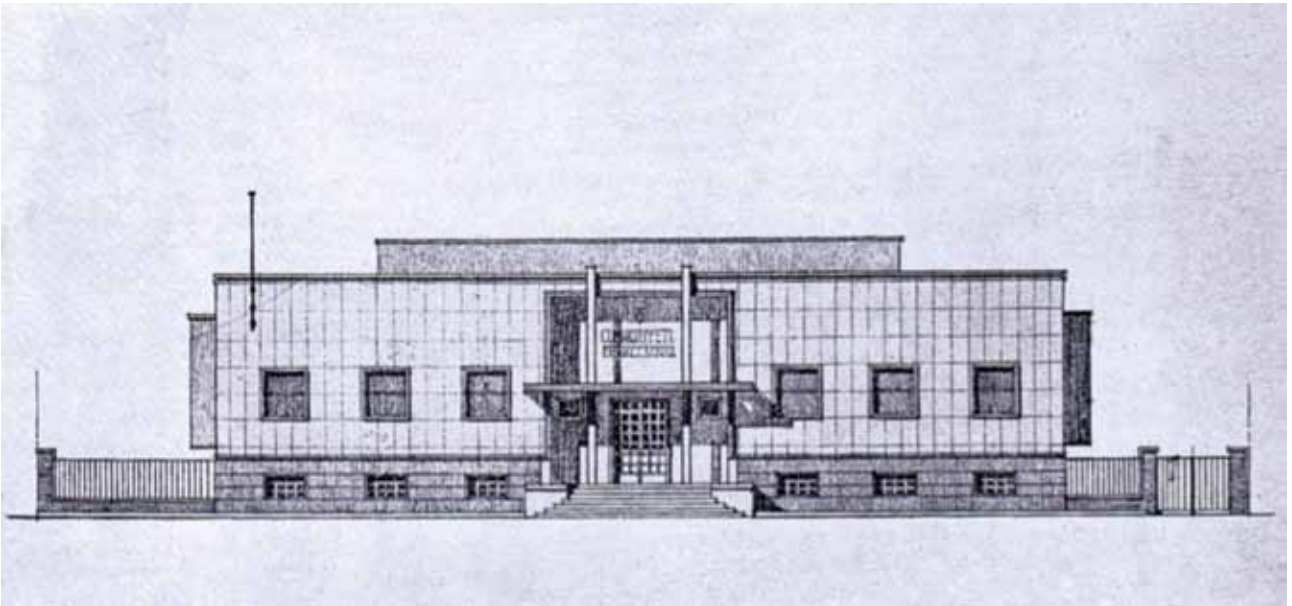


Bodrum Kat Planı

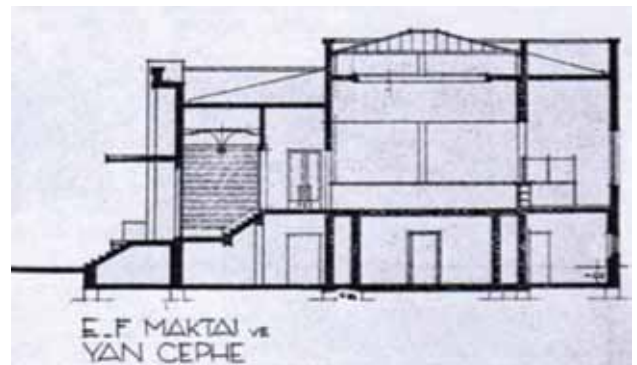
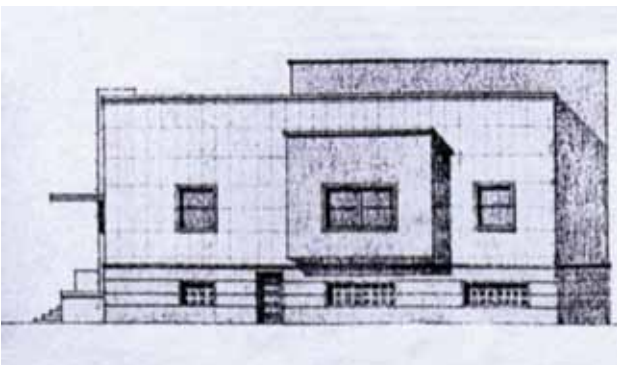


Zemin Kat Planı

Cephelerde banka emniyeti ve ciddiyetini ifade edecek sade bir şekilde tasarlanmıştır.



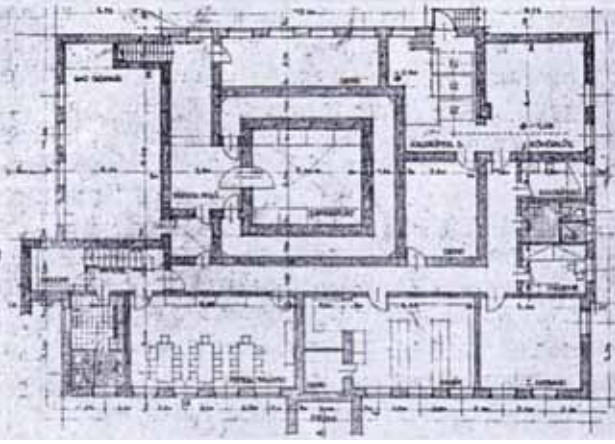
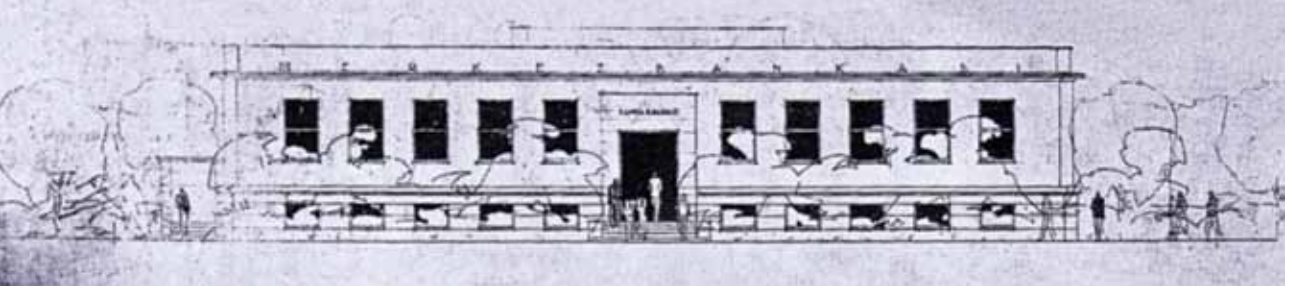
Ön Cephe



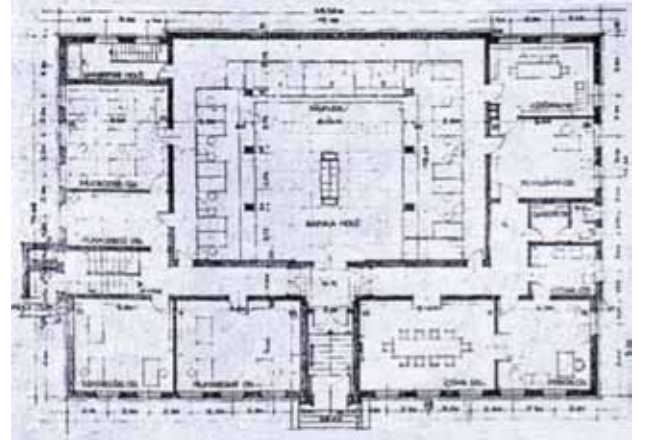
2. Ödül Y. Mimar EYÜP KÖMÜRCÜOĞLU

Binaya cephenin aksinde bulunan antre ile girilmekte ve ortada gişe holü bulunmaktadır. Bu holün etrafında istenilen servislere ait odalar vardır. Binanın planı ihtiyaca göre değiştirile-

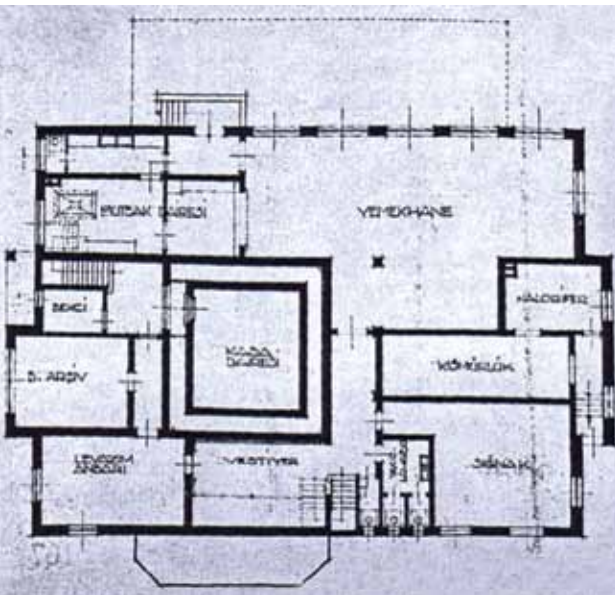
bilir şekilde tasarlanmıştır. Binanın önünde bir bahçe düşünülmüş ve arka cephe kullanılmamıştır. Bu nedenle gişe holünün aydınlatması tavandan yapılmıştır.



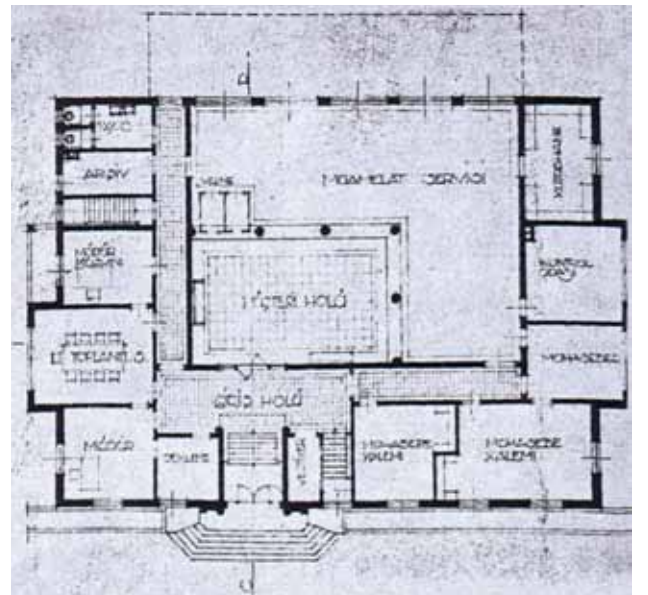
Bodrum Kat Planı



Zemin Kat Planı

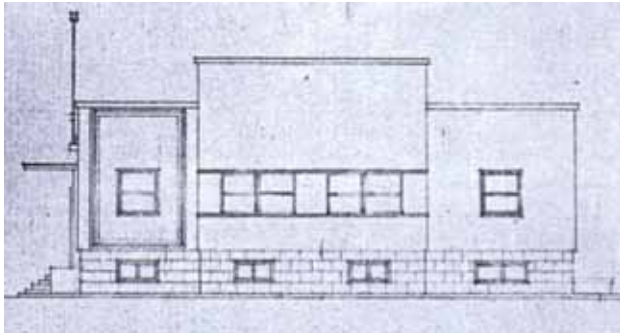
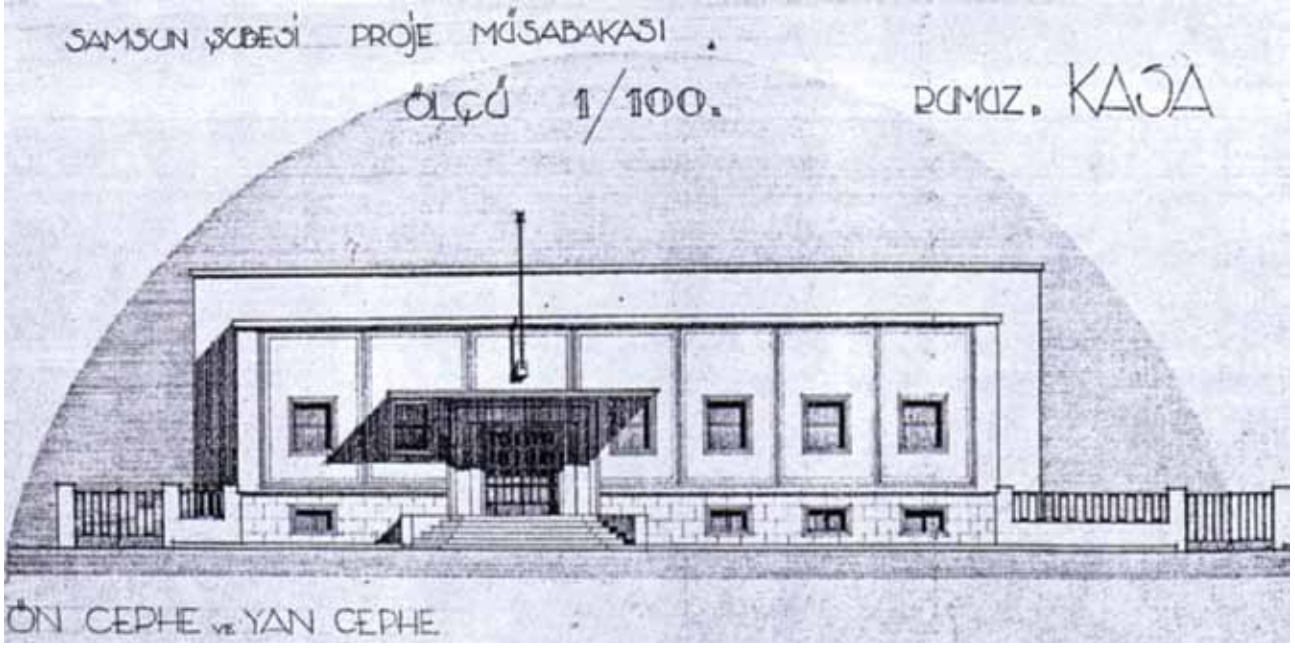
3.Ödül Y. Mimar SİNAN MİMAROĞLU ve H. TAMER

Bodrum Kat Planı

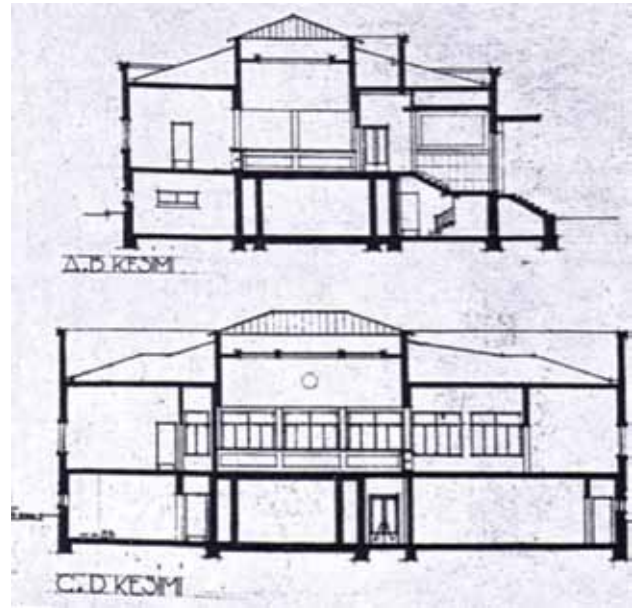


Zemin Kat Planı

<<



Yan Cephe

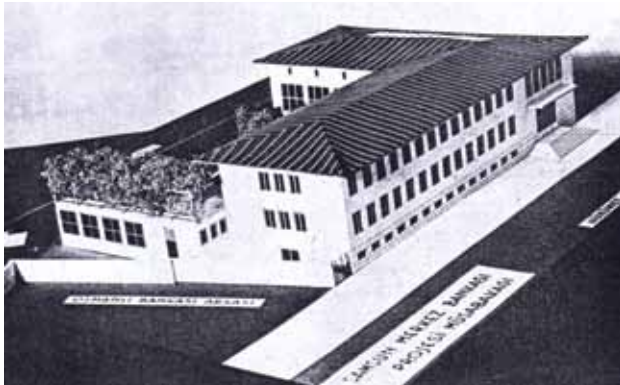


Kesitler

Y. Mimar LEMAN TOMSU

Proje memurlara ve halka mahsus olmak üzere iki bölümde tasarlanmıştır.

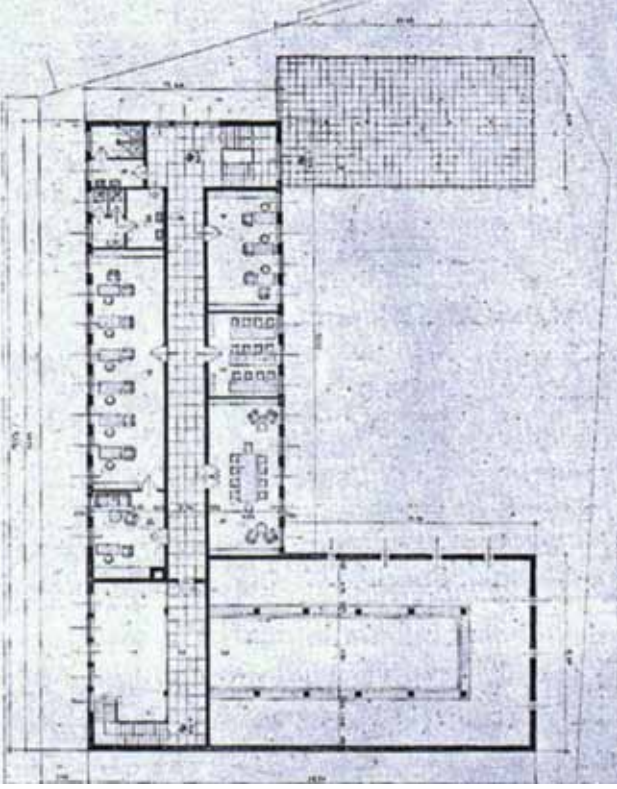
Deniz kenarında olduğu için bodrum sadece 1m inilmiştir.



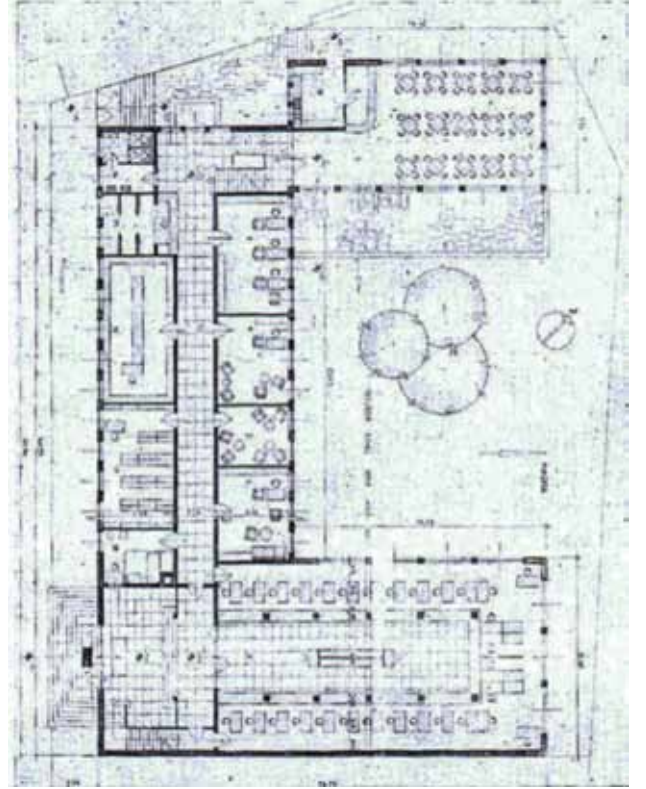
Maket Fotoğrafi



Maket Fotoğrafi



Bodrum Kat Planı



Zemin Kat Planı

Arkitek dergisinde yapılan yoruma göre (1939; 258 sayı 258 sayfa) 1. Ödül alan proje de banka servisleri ile holünün, işlem yapan memurların gişelerini daha iyi düşünülmüş ve daha uygun tanzim edilmiştir. Lemar TOMSON projesinde gişe holünün diğer servilerle arasında ilişki yoktur. Cephelerde ise 1. Ödül alan projenin Ankara merkez bankasının küçültülmüş hali olduğu düşünülmüş ve 2. Ödülü alan pro-

jenin cephesinin etkili bir ifadesi olmadığı belirtilmiştir.

Proje bulunduğu yer itibariyle ciddi anlamda Samsun'umuz için bir simge bina konumundadır. Bu haliyle yarışma projesi sonucu Samsun'a kazandırılmış olması çok önemlidir. Samsun da daha çok yarışma projesi görmek istememizin haklı bir örneğidir.



Kubbe'nin Tarihi

Sinan ve Süleymaniye

İSMAİL HAKKI GÖZTAŞ

Mimar

Mimarlık tarihimiz içerisinde, özellikle anıtsal yapıların tasarımında, en sık ve en uzun süre kullanılan yapı elemanı kubbedir. Arkeolojik kazılardaki bulgular, kubbenin 5000 yıl önce Mezopotamya'da, Güneydoğu Anadolu'da, Suriye'de ve Mısır'da kullanıldığını belgelemektedir. Bu tarihlerden başlayarak, demir ve çeliğin büyük miktarlarda üretilebildiği 18. Yüzyılın ortalarına kadar da anıtsal yapıların üstünü örtmek için kullanılan strüktürel formlar, kubbe ve tonozun değişik kompozisyonları olmuştur.

Kubbe veya tonozun strüktürü doğru tasarlanmıyorsa, yapıda öncelikle basınç kuvvetleri oluşur. Bu nedenle; basınç dayanımı, çekme dayanımının yaklaşık on katı düzeyinde olan taş veya tuğla ile yapılan yapılarda, kubbe ve tonoz vazgeçilemez yapı elemanlarıdır. (Çok ince ve gevrek olan kabuğuna rağmen bir yumurtayı avuç içinde boyuna istikamette bastırarak kırmanın ne kadar zor olduğu, ilk çağlardan beri dikkat çekmektedir.)

Genellikle, tonoz ve kubbenin ön Asya'da keşfedildiği ve Büyük İskender'in Hindistan'a kadar uzanan seferleri sonucunda Avrupa'ya geçtiği kabul edilir. Ancak bu mimari formları yoğun şekilde kullanarak, günümüze kadar gelen büyük açıklıklı köprüler, hamamlar ve tapınaklar inşa edenler Romalılardır.

Roma'daki Pantheon tapınağı, (M.S.118-128) günümüze kadar ayakta kalmış olan kubbeli yapılardan en önemlisidir. Pantheon'un yaklaşık 1500 m² olan iç mekânını örten, yarım küre formundaki kubbesinin 43,40 m olan iç çapı, 19. Yüzyılın son çeyreğine kadar aşılammıştır. İmparator Hadrian'ın mimarlarının neredeyse 2000 yıl önce yaptıkları bu kubbenin kalınlığı, tepede 1,50 m ile başlamakta ve silindir şeklindeki dış duvara oturduğu yerde 4,50 m olmaktadır. Kubbe, doğal bir hidrolik bağlayıcı olan puzolan ile tuf gibi hafif malzeme ve tuğla parçaları karışımı, bir malzeme kullanılarak inşa edilmiştir. Kubbeyi hafifletmek için ayrıca kubbenin

iç yüzünde belli bir yüksekliğe kadar kasetler oluşturulmuştur. (İlk yapıldığı günden itibaren kubbeye düşey çatlaklar oluşmuş ve çeşitli dönemlerde onarım görmüştür.)



Pantheon Tapınağı

Büyük Roma İmparatorluğu'na ait bir yapı olan Pantheon'dan yaklaşık 4 asır sonra; Doğu Roma İmparatoru Jüstinyen, matematik ve mekanikle uğraşan iki bilim adamına, Ayasofya Kilisesi'ni yaptırmıştır. Bu yapının üstünü örten strüktür, Pantheon'un kubbesiyle karşılaştırıldığında, sağladığı mimari fonksiyon ve form bakımından çok daha ileri bir düzeydedir. Anthemios ve Isodorus Ayasofya'nın strüktürünün tasarımında, akıl almaz derecede cesur davranmıştır. Merkezi kubbenin taban çapı 32,5 m ile Pantheon kubbesinin taban çapından yaklaşık 11 m daha küçüktür. Ancak merkezi kubbeye yarım kubbeler eklenerek, yaklaşık 2100 m² lik, yani Pantheon'un iç mekânının neredeyse 1,5 katı büyüklükte olan bir mekân, araya ayak konmadan örtülmektedir. Hem de sadece 0,80 m kalınlıktaki harçlı tuğla bir strüktür ile.

Kubbeye tepeden mesnede doğru ölçüldüğünde 52°'lik açıya tekabül eden enleme 'kırılma derzi' denir. Bu enlemin altında, enlem doğrultusunda mesnede doğru artan çekme kuvvetleri oluşur. Ayasofya'da bu hesap da doğru yapılmıştır. Çekme kuvvetlerinin küçük değerlerde kalması için, mesnetten bu enleme kadar yükselen bölgede, gerekli çözümler uygulan-

rak (pencere boşlukları bölümünde) çekme kuvveti kontrol altına alınmıştır. Ayasofya'dan başlayarak tarihi kubbelerde bu çözüm sürekli tekrarlanmıştır.



Ayasofya Genel Görünüşü

Fakat çağının harikası sayılan bu yapının, MS. 537 yılında tamamlanan strüktürü, MS. 558 yılındaki deprem sırasında çökmüştür. Strüktür 563 yılında Isidorus'un yeğeni tarafından yeni baştan inşa edildiğinde ise: merkezi kubbenin yüksekliği 6,25 m artırılmış ve kubbe meridyen doğrultusunda iç mekânda algılanan 40 nervürle rijitleştirilmiştir. Ancak bu yeni strüktür de deprem etkisine dayanamamış; 989 yılı depreminde batı tarafındaki yarım kubbe, 1346 yılında da doğu tarafındaki yarım kubbe, kemer ve merkezi kubbenin 1/3'ü ile birlikte çökmüştür. Sonraki yıllarda da tekrar tamir gören yapı, Mimar Sinan tarafından doğu tarafında 7, batı tarafında 5, kuzeyde ve güneyde 4'er ve köşelerde de 1'er olmak üzere toplam 24 güçlü taş payanda duvarlarıyla dışından desteklenmiştir. Buna rağmen merkezi kubbenin oturduğu ve daire olması gereken kasa halen büyük eksen küçük ekseninden 2,55 m daha büyük olan bir elips şeklindedir.

Doğrusunu söylemek gerekirse: Ayasofya'nın merkezi kubbesinde, hasarlara yol açacak strüktürel bir hata yoktur. Buna karşılık merkezi kubbeyi taşıyan kemer ve kolon sistemi hatalar içermektedir. Sitemin ana taşıyıcısı durumunda olan 40 m yüksekliğindeki payelerin rijitlikleri kemerleri taşımak için yetersizdir. (Bu nedenle MS. 558 yılındaki deprem sırasında, merkezi kubbeyi taşıyan ayakların üst uçları dışa doğru 1,00 m kadar kaymıştır.) Ayrıca; merkezi kubbe ile yarım kubbelerin arasındaki kemerlerin 32 m olan açıklığı, yarım kubbelerin olmadığı kuzey ve güney kemerlerinin 22,6 m olan açıklığından daha büyük olduğu halde; doğu ve batı kemerlerinin en

kesitleri daha küçük inşa edilmiştir. Geçmişteki depremlerde yıkılmalar hep o bölgelerde başlamıştır. (Ayasofya'nın yapımcıları, doğu ve batı kemerlerine bağlanan yarım kubbelerin, bağlandıkları kemerlerin rijitliğini artıracaklarını, dolayısıyla bu kemerlerin daha zayıf tutulabileceğini düşünmüş olmalıdır.)

Ayasofya'daki gibi, merkezi bir kubbenin yarım kubbelerle birlikte kullanıldığı bir strüktür, yaklaşık 1000 yıla yakın bir süre, ne Doğu'da ne de Batı'da bir daha uygulanmamıştır. (Bunun ana nedeni, belki de Ayasofya'nın defalarca yıkılmış olmasıdır.)

Fakat aynı bin yıl içerisinde, Orta Doğu, İran ve Orta Asya'da, birbirinden farklı kubbe inşa teknikleri geliştirilmiş, dikkate değer mimari eserler ve kubbe formları yaratılmıştır. İlk defa Asya'da Uygurlar tarafından uygulanan, iç içe iki kubbeli örtü sistemi, bu dönemin ilginç örneklerindedir. Bu bağlamda İlhanlı Sultanı Olcaytu'nun, Sultaniye'de 1305-1313 yılları arasında inşa edilmiş olan türbesinin üstünü örten kubbe, büyük önem taşımaktadır. Çapı 25m ve yerden yüksekliği 54m olan kubbe, düşey doğrultuda kaburgalarla ve yatay doğrultuda halkalarla birleştirilmiş, aralarındaki mesafe 0,50 m olan iki kabuktan oluşmaktadır. İç kabuğun tabanda 1,00 m olan kalınlığı yukarıya doğru basamaklar şeklinde azalırken dış kabuğun kalınlığı sabit olup sadece 0,40 m'dir. Bu şekilde Olcaytu Türbesinde iç içe iki kubbe değil, boşluklar içeren, gerçek bir hücreli kabuk sistemi uygulanmıştır. (Strüktür Tarihi bakımından büyük önem taşıyan bu kubbe halen restorasyona muhtaç bir durumdadır.)

Timur'un Semerkant'da 1403 -1405 yıllarında inşa edilen türbesini örtmede de iç içe iki kubbeli sistem uygulanmıştır. Dış kubbe yüksek bir tambur üzerine oturtulduğundan, iç ve dış



Sultan Olcaytu Türbesi

<< kubbe arasındaki mesafenin büyük olduğu bu sistem de Batı'da, Timur'un türbesinden 200 yıldan fazla bir süre sonra başlamak üzere, defalarca tekrarlanmıştır. Bu uygulamalara örnek olarak Londra'daki Saint Paul Katedralinin (1675 -1710) ve Paris'teki Pantheon'un (1764 -1780) kubbeleri verilebilir.

Avrupa'da, Sultaniye'deki kubbeden yaklaşık 100 yılı aşan bir süre sonra, 1418-1436 yılları arasında, İtalyan mimar Filippo Brunellechi tarafından Floransa'da Santa Maria Del Fiore katedrali için inşa edilen kubbe ise; birbiriyle bağlantılı iç ve dış kubbelerden oluşmaktadır. Sekizgen bir planı örten kubbede iç kubbe ortalama 2,40 m, dış kubbe ise ortalama 0,60 m kalınlığındadır. İki kubbe arasındaki uzaklık yaklaşık 1,00 m'dir. Her iki kubbe, çapı 50 m olan bir dairenin içine yerleşebilen, 4,00 m genişlikteki eşit kenarlı sekizgen bir kasağa oturmaktadır. Tuğla olan iç ve dış kubbeler, sekizgenin köşelerinden başlayarak meridyen doğrultusunda yükselen, Floransa taşından örülmüş 8 kemer parçası ile birleştirilmiştir. Gerek kemer parçası olan kaburgalar, gerekse bunların arasında yer alan ve silindirik bir yüzeyin parçaları olan iç ve dış kubbe dilimleri tepede, üstüne bir fener yerleştirilmiş, yine sekizgen şeklindeki bir basınç halkasında birleşmektedirler. Ayrıca iç kubbenin her diliminde, dış kubbe ile birleşmeyen, meridyen doğrultusunda ikişerden toplam 16 ikincil taş kaburga ve yatay doğrultuda 10 taş halka vardır. Dış kubbe ve iç kubbe, sadece birincil 8 taş kaburga aracılığıyla birbirlerine birleştirilmiş olduklarından Floransa'daki kubbede Olcaytu türbesinin kubbesindeki hücreli kabuk strüktür oluşturulamamıştır. Bu nedenle de Brunellechi'nin kubbesi yükleri Sultaniye'deki kubbeden çok farklı bir tarzda taşımaktadır. (Yükler, normal bir kubbede olduğu gibi hem meridyen hem de halka doğrultusunda değil, Roma'daki Pantheon'da olduğu gibi, sadece meridyen doğrultusunda taşınmaktadır.) Bu yüzden; kubbenin 4 diliminde, alt kasnaktan başlayan ve tepeye kadar ulaşan, yıkılma tehlikesi yaratacak düzeyde geniş çatlaklar ve kalıcı şekil değiştirmeler oluşmuştur.

Yapımına 1506'da başlanıp, nerdeyse bir asır sonra 1592 yılında tamamlanan Roma'daki (Vatikan) San Pietro Katedrali'nin, Michelangelo tarafından inşa edilmiş çift katlı kubbesinde de,



Santa Maria Del Fiore Katedrali

aynı strüktür hatalarından dolayı, 1631 yılında çatlaklar tespit edilmiştir. Bu çatlaklar zamanla genişleyerek Della Porta'nın 1588 yılında, kasağa koyduğu demir zincirlerin kopmasına yol açmıştır. Bunun üzerine; kubbe 1740 yılında tamir edilirken, kubbenin kasağına çekme halkası olarak ek demir zincirler yerleştirilmiştir.



San Pietro Katedrali'nin kubbesi

Osmanlı'da Kubbe Strüktürü

Yeni bir din olarak 7. yüzyılda ortaya çıkan İslam, kubbeyi benimsemiş ve mimarisinin en temel unsurlarından biri yapmıştır. Ancak İslam'a has bir yapı tarzı söz konusu olmamıştır. Daha çok; yayıldığı bölgelerdeki kubbe inşa geleneği belirleyici olmuştur.

Anadolu'ya Orta Asya gibi kubbenin binlerce yıldan beri yaygın olarak kullanıldığı bir coğrafyadan gelerek 1299 yılında 'Osmanlı Devleti'ni kuran Türkler de camilerde strüktür olarak kubbeyi hep tercih etmişlerdir. Türklerin Orta

Asya ve İran'daki kubbe strüktürüne önemli katkıları olmuştur. Bu katkıların en önemlisi kubbenin tromplar ve pandantifler aracılığıyla, planı genelde kare, bazen de düzgün çokgen olan bir alt yapının üzerine oturtulmasıdır. Kubbe ile örtülen iç mekânın planı genelde kare şeklinde olmakta ve kubbe kasnağı, dış duvarların içinde yer alan veya kolonlara oturan en az 4 kemer tarafından taşınmaktadır.

Osmanlı'da kubbe çapının 20 m'yi aştığı ilk cami Mudurnu'daki Yıldırım Bayezid Camiidir. Diğer taraftan, kubbe çapının genelde 13 m'yi geçmediği camilerde ise büyük mekânlar elde etmek için tek kubbeli birim, iki eksen boyunca tekrarlanarak modüler bir yapı oluşturulmuştur. Bursa'daki Ulu Camide (1397-1400) kubbe çapı 10 m olan 20 birim kullanılmıştır. Kubbe çapı 13 m'yi bulduğundan Edirne'deki Eski Cami (1403-1414) Bursa'daki Ulu Camiye göre daha ileri bir aşamadır. 9 birimden oluşan caminin iç mekânında sadece 4 kolon vardır. İstanbul'un fethinden önce inşa edilen son büyük cami olan Edirne'deki Üç Şerefeli Cami'de (1437-1447) artık modüler sistem tamamen terk edilmiş ve onun yerine çapı 24,10 m olan büyük bir merkezi kubbe seçilmiştir.

İstanbul'un fethiyle Osmanlı mimarları Ayasofya'yı yakından inceleme imkânını bulmuşlardır. Ayasofya, onların o güne kadar gördükleri en büyük kubbeli yapı olmasının yanı sıra, merkezi kubbeye yarım kubbeler eklenerek, mekânın iki kat büyütüldüğü ilk yapı idi. Bu gün de etkilendiğimiz büyüklük ve yüksekliğinden dolayı, ona hayran kalmadıkları düşünülemez. Fakat kubbelerin defalarca yıkılmış olması, yapının strüktürüne çok ihtiyatlı ve eleştirel yaklaşımlarına sebep olmuştur. Sinan'a kadar da Ayasofya'nın strüktürel hatalarının hepsi çözümlenememiştir. Bunun böyle olduğu Sinan'a kadar inşa edilen camilerin strüktürü incelendiğinde anlaşılmaktadır.

İstanbul'un fethinden 9 yıl sonra, inşaatına başlanan Fatih Camii (1462-1470) yarım kubbeli ilk Osmanlı eseridir. Sadece bir yarım kubbesi olan bu caminin, merkezi kubbesinin çapı 26 m'dir. Ayasofya'nın yanında çok sönük kalan bu caminin mimarı Atik Sinan Ağa, Fatih Sultan Mehmet'in hışmına uğramış, başarısızlığını hayatıyla ödemiştir. Muhtemel zemin oturmalarına ve kubbenin yarım kubbeyele bağlandığı kemerin zafiyetine bağlı olarak, bu kubbe 1766 yılı depreminde tamamen yıkılmıştır.

Osmanlı'nın iki yarım kubbeli ilk büyük camisi olan Beyazid Camiinde (1500-1505- Mimar Hayretin) merkezi kubbenin çapı yaklaşık 17 m'dir. Merkezi kubbeye mihrap doğrultusunda iki yarım kubbe eklenerek, kolonların iç yüzünden ölçüldüğünde, yaklaşık 630 m² lik kolonsuz bir iç mekân oluşturulmuştur. Plan şeması ve örtüsü yönlerinden Ayasofya ile büyük bir benzerlik gösteren bu camide ikincil yarım kubbeler yoktur. Ancak yarım kubbeleri merkezi kubbeye bağlayan kemerlerin rijitliği, Ayasofya'da olduğu gibi, diğer doğrultudaki kemerlerin rijitliğinden daha azdır. Bu nedenle olacak, cami küçük kıyamet diye adlandırılan 1509 depreminde hasara uğramış ve tamir edilmiştir. Strüktür, daha sonraki yılların depremlerinde de hasar gördüğünden, 1575 yılında Mimar Sinan tarafından yarım kubbelerin merkezi kubbeye bağlandığı kemerlerin altına ikinci bir sivri kemer eklenmiştir. Bu sivri kemer 0,75 m kalınlığında kolonlara oturtulmuş ve bu kolonlar ile mevcut olan eski kolonlar kenetler yardımıyla birleştirilerek mekânı öreten strüktürde daha sonraki yıllarda hasar oluşması önlenmiştir.

Bütün bu açıklamalar yarım kubbeli strüktürlerin yük taşıma davranışının Sinan'a kadar tam olarak anlaşılmamış olduğunu gösterir. Sinan'ın ise bu davranışa, sezgi ile hâkim olduğunu söyleyebiliriz. Nitekim Sinan'ın inşa etmiş olduğu üç yarım kubbeli Üsküdar Mihrimah ve dört yarım kubbeli Şehzade Camilerinde merkezi kubbeyi ve yarım kubbeleri taşıyan kemerlerin rijitlikleri her iki doğrultuda aynı olup kemerleri taşıyan kolonların kesitleri kareye yakındır ve kolonlar beden duvarlarındaki yaslama ayaklar ile birlikte aynı rijitlikte çerçeveler oluşturmaktadır. Her iki camiin strüktüründe, inşa edilmelerinden bu güne geçen 460 yılda, deprem nedeniyle önemli bir hasar oluşmamıştır.

Sinan, Süleymaniye Camii'nin kalfalık dönemi eseri olduğunu söyler. Oysaki: Süleymaniye Camii, Sinan'ın strüktürel tasarım alanındaki dehasının doruk noktasını teşkil eder. Çoğu kez, iç mekânının büyüleyici etkisi nedeniyle, Selimiye Camii daha ileri bulunur ve dolayısıyla daha önde tutulur. Eğer bu değerlendirme Selimiye'deki kubbenin çapının Ayasofya'dakine eşit ve Süleymaniye'deki merkezi kubbenin çapından 6 m daha büyük olmasına dayandırılıyorsa bu değerlendirmeye, strüktür açısından, katılmak mümkün değildir. Süleymaniye'nin >>

<<



Süleymaniye Camii

strüktürü Selimiye'nin strüktürüne göre, gerek daha çok güçlük arz eden kurgusu, gerekse kubbeyi taşıyan kemerlerinin açıklığı bakımından çok daha fazla riskler barındırmaktadır ve bu risklere karşı daha büyük maharetler gerektirmektedir. Süleymaniye'de kolonsuz olan orta mekânın alanı yaklaşık 1800 m² iken Selimiye'de bu alan sadece 1300 m² dir. Yan mahfiller de katıldığında, toplam iç mekan Süleymaniye'de ve Selimiye'de sırasıyla 3300 m² ve 2000 m² olmaktadır. Süleymaniye'de 4 ana kemer ve 4 ana kolon varken Selimiye'de 8 ana kemer ve 8 ana kolon vardır. Süleymaniye'de ana kemerlerin açıklığı 26 m, Selimiye'de ise sadece yaklaşık 12 m'dir. Ayrıca Selimiye'nin kemerlerinde nispeten küçük olan açıklık için bile, gergiler kullanılmışken Süleymaniye'nin ana kemerleri iki mislini aşan açıklıklarına rağmen gergisiz olarak inşa edilmiştir.

Süleymaniye Camiinde erişilen mükemmeliyet, Sinan'ın hem mimari alanında hem de strüktür tasarımı alanında mesleğine tam hâkim olmasından kaynaklanmaktadır. Yaşadığı döneminin sınırlı teknolojik imkânlarına rağmen, kubbeli strüktürlerde, düşünülebilecek her akılcı sentezi uygulayarak yarattığı çeşitlilik de onun eşsiz dehası sayesinde mümkün olmuştur. Batı'da ve Doğu'da Sinan'dan sonra kâğıt kubbeli yapılarda, hem mimari hem de strüktür tasarımı alanında başka hiçbir yenilik yapılamamıştır. Sinan ekolünün devamı olan Yeni cami (Davut Ağa ve yerine gelen Dalgıç Ahmet Çavuş'un eseri) Şehzade camii planının tekrarı gibidir. Mimar Sinan ve Davut Ağa'nın yanında yetişen, Sedefkâr Mehmet Ağa'nın yaptığı Sultan Ahmet Camii ise; Batılı etkilerin hissedilmeye başladığı son klasik dönem eserimizdir.

Rönesans'ın iki önemli dehası Brunelleschi ve Michelangelo ile dönemin başlıca kuramcısı Alberti'yi yada Leonardo da Vinci'yi bütün mimarlar tanır. Ancak onların çağdaşı Sinan, çok daha başarılı olduğu halde fazla bilinmez. Oysaki: kubbelerini mevcut alt yapı üzerine inşa ederken, Brunelleschi 30 yıl Michelangelo 18 yıl uğraşmıştır. Her ikisi de çalışmalarının tamamlandığını görememiştir. Sinan ise: Hassa Mimarbaşı görevini elli yıl sürdürmüş, (1538 - 1588) 100'ün üzerinde cami inşa etmiştir. Muazzam Süleymaniye Camii'ni bile yedi yılda bitirmiştir.

Tabii ki: Sinan'ın kubbe strüktürüne olan ve Süleymaniye Camii ile belgelenen tam hâkimiyeti, Türklerin, Orta Asya ve İran'da edindikleri tecrübeleri birbirine ekleyerek, Anadolu'ya getirdikleri köklü ve sağlıklı kubbe inşa etme geleneği sayesinde mümkün olmuştur. Ancak Osmanlı idari sistemi ve mimarlarının yetişme tarzı da başarının en önemli etkenlerinden birisidir. Rönesans'ın mimarları aslında başka mesleklerde yetişmiş insanlardır. Çoğu, hayatları boyunca sadece tek bir bina yapma şansına sahip olmuşlardır. Sinan ise; yeniceiri ordusu için devşirildikten sonra, marangoz olarak başladığı meslek hayatında, yüzlerce meslektaşı arasından sıyrılıp, defalarca terfi ederek, Mimar Başı olmuştur. Olağanüstü köprüler, surlar, su kemerleri, hamamlar ve yüzün üzerinde cami yapmıştır. Onun arkasında çok sayıda hassa mimarı ve geniş bir coğrafyanın en iyi sanatkârları daima hazır olmuştur.

Almanya'nın Dresden Üniversitesi Profesörlerinden Strüktür Mühendisi olan Dr. Hermann Rühle, "Sinan'ın Kubbeleri - Osmanlı İmparatorluğu'nun İhtişamı" başlıklı makalesinde özetle şunu yazıyor:

"... Sinan, Ayasofya'daki merkezi ve yarım kubbeli strüktürü, mükemmeliyete erişirmiştir. Rönesans'ın Floransa katedralindeki gibi anıtsal kubbeleri ve Michelangelo'nun Roma'nın Sen Peter Kilisesindeki 41,44m çaplı en anıtsal çift kubbe çözümü bile Sinan'ın kubbeleriyle karşılaştırıldıklarında teknik bakımdan önemli bir ilerleme değildir. Sinan'ın Şehircilik, Mimarlık ve Yapı Teknolojisindeki evrenselliği bugün ve gelecek için, teknik ilerlemeleri göz ardı etmemesi gereken inşa etme kültürümüze bir örnek oluşturmaktadır."

Mimar Sinan Parkını Tasarlarken

HÜSEYİN ÖZBULUT

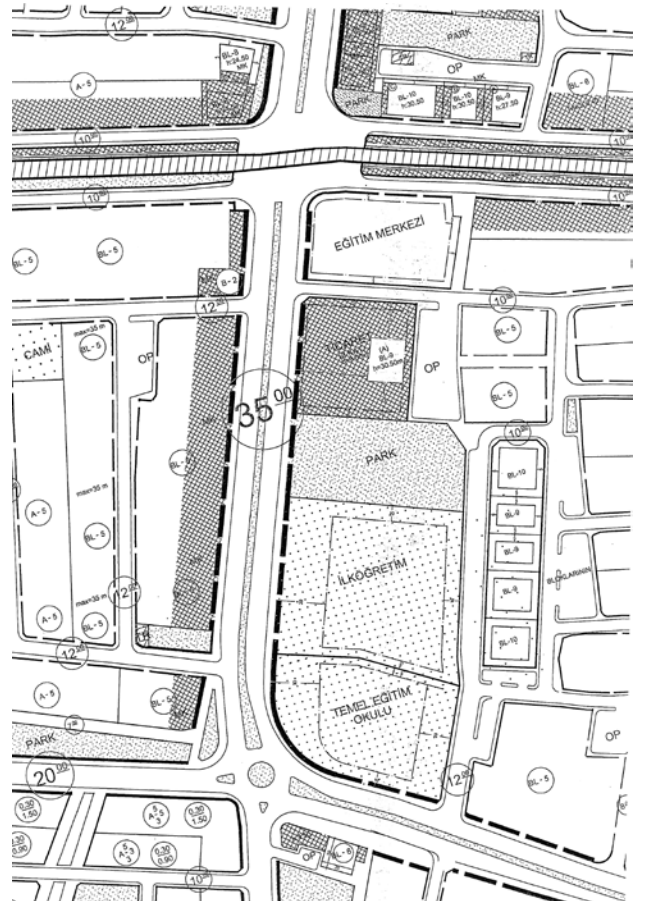
Mimar

Kilidi çözen anahtarı bulmak... Bir yazıya başlayabilmek için gereken anahtar cümle... Veya bir tasarıma başlarken atılan ilk çizgi.. Mimar Sinan Parkını tasarlarken de başıma gelen birşeydi. Fikirlerin çokluğu ve yoğunluğu net kararlar almayı zorlaştırıyordu. Her anlamda göz kamaştırıcı büyüklüğüne bir yorum katabilmek... Kültürel süreklilik, geçmiş ve gelecek açısından değerlendirmek...

Park arazisinin imar durumuna bakarken geçmişten bugüne neleri nasıl ifade edeceğimin heyecanı ve korkusuyla kafam daha da karışmıştı.

Arazinin imar durumuna baktığımda aklımdan geçenler çoğunlukla bunlar üzerineydi... Arsayı yerinde incelediğimde iş biraz daha zorlaşmıştı. Atakum'un Mimar sinan Mahallesi imar düzenlemesiyle elde edilmiş prestijli bir alanda bulunmaktadır. Bir cephesi Alpaslan Bulvarına cephedir. Yeni yapılan yerleşim alanlarıyla çevrilidir. Tam da bu noktada kafamı karıştıran şey, modern zaman binaların orantısızlığı ve birbirleriyle uyumsuzluğunun yanında geçmişe nasıl kapı açabileceğimdi. Bunun yanında arazinin fiziki değerleri de önemliydi. Arazi de çok fazla eğim bulunmamaktadır. Yaklaşık 50 m enine 100 m boyunda dikdörtgen bir forma sahip-

tir. Alpaslan bulvarı gibi işlek ve büyük bir caddeyle yeni yerleşim alanları arasında bir geçiş alanı gibi durmaktadır. Bir yanda Alışveriş merkezi diğer yanında İlköğretim binası bulunmaktadır. Yani yayaların kullanımına çok açık bir yerde bulunmaktadır.



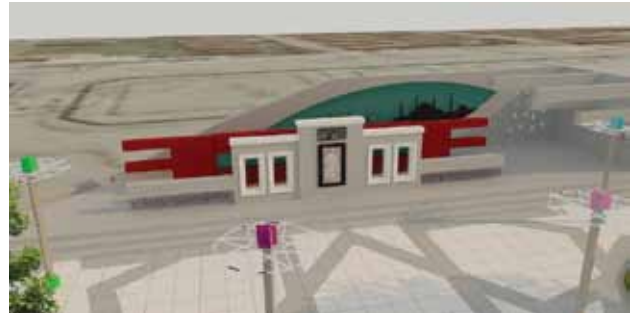
<<

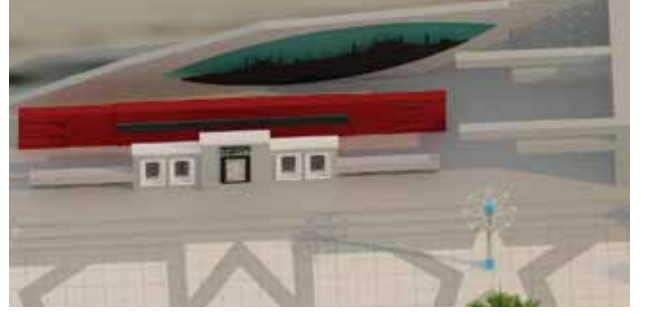


Parkın yerleşimini ve sirkülasyonunu yapmaya başladığımda, yürüyüş yolunu çizerken anladım ki; Klasik Osmanlı mimarisinin en güzel eserlerini veren Mimar Sinan'ın bu başarısında yetiştiği ve mahlasında kullandığı Hassa Mimarlar Ocağı'nın payı büyüktür. Sivil mimariden anıtsal eserlere kadar birbirini tamamlayan bir bütünün mükemmel parçaları gibidirler. Yapıyı oluşturan elemanların uyumu ve detaylardaki mükemmellik hiç kuşkusuz sağlam bir organik bağın göstergesidir. İşte tam da Geçmişle bağlantı ve kültürel süreklilik üzerine kafa yorup Sinan üzerinden alanı tasarlamaya çalışırken... Sinan'ı da yetiştiren bu sistemden herhangi bir parçayı alarak yeniden üretmeye karar verdim. Daha doğrusu sirkülasyonu ve yerleşimi oluştururken çok tesadüfi şekilde bir fragmanda gördüğüm Ahşap kapı motifinden çok etkilendim. Ve o zaman farkettim ki mükemmel olan bu sistem içerisinde herhangi bir elemanı



alıp yeniden üreterek veya aynen kullanarak tasarımına başlayabilirim. Böylece kapı üzerindeki desenin içinden bir parça alıp tekrarlarıyla yeni bir motif elde ettim. Ve bunu sirkülasyon ve yerleşimde kullanmaya karar verdim. Kafamda dolaşan kültürel süreklilik sorusuna bulduğum cevap buydu. Arsa verilerine gelince, yerinde yapılan incelemelerde de farkettiğim alanın geçiş amaçlı kullanıldığıydı. İnsanlar parka geldiklerinde isterlerse parkı dolaşabilecekken ana yoldan ilerlediklerinde hem ana sergi alanına ulaşıyor hem de geçiş olarak kullanıp yeni yerleşim alanlarına ulaşabiliyorlar. Parkın Alpaslan Bulvarına bakan cephesine etkileyici bir giriş kapısı koymak gerekiyordu. Mimar Sinan'ın eserlerinden herhangi birisini aynen kullanmaya karar verdim. Böylece hem bulvardan etkileyici bir görüntü elde ederken parkı kullanacaklara farklı bir mekan algısı yaratmayı da hedefledim. Parkın ana yürüyüş yolu-





nun sonuna M. Sinan'a saygı ve eserlerinin sergilendiği bölümü koydum. Böylece farklı kullanımlara olanak veren alanlar elde ederken... Ana yürüyüş yolu daha etkili hale gelmiş oldu. Yolun etkileyciliğini arttırmak ve parkın 3. Boyuttaki etkisini vurgulamak için, yerdeki motifin oluşturduğu yıldızları aydınlatma olarak kullandım. Tesadüf şu ki Park için yaptığım araştırmalarda buna benzer bir aydınlatmanın Süleymaniye Camiinde ve Kanuni Sultan Süleyman ve Hürrem Sultan'ın türbesinde de bulunduğunu gördüm.

Parkın sonunda bulunan Saygı köşesi ise mevcut kottan yukarı alınmış, hem Mimar Sinan'ı anma günlerinde kullanılabilecek hem de etrafında gezilerek bir nevi açık hava müzesi gibi kullanılabilecek şekilde düzen-

lenmiştir. En arka fonda ki İstanbul silüeti ile Mimar'ın bir şehre neler katabileceğini ve görsel dünyamızı nasıl şekillendirdiğini göstermek istedim. Taşın ustası Mimar Sinan parkında duvarları bürüt beton olarak düşündüm. Böylelikle hem zamansız bir mekan duygusu yaratmak hem de modern zamanlara yeni bir malzeme olan betonu kullandım. Ayrıca konsollarla ve duvarlarla Mimar Sinan'ın 3. Boyuttaki etkiyleyciliğini vurgulamaya çalıştım.

Netice de özel olarak gelinse de geçiş olarak kullanılsa da içine girildiğinde heyecan yaratan, merak uyandıran ve insanları mutlu eden gurur duyabilecekleri sade ama şık bir park tasarlamaya çalıştım. Uygulandığını görmek üzere....



Sağlık Kenti Samsun & Sağlıklı Kentler & Atina Deklarasyonu

CEM ŞAHAN

Dr., Samsun Tabip Odası Eski Başkanı (2006-2010)

-Piyasanın baskısı, aslında küçük bir azınlık için yaratıcılık kanallarını serbest bırakırken çoğunluğu ise aynı tarza yönelterek, mecbur bırakarak köreltmekte, kısırlaştırmaktadır.-

Kent ve sağlıklı olma durumu arasındaki ilişki son 30 yıldır, bilimsel çevrelerde daha sık konuşulur oldu. Daha önce edebiyatta daha çok rastladığımız, kent-hastalık ilişkisi, intihar, melankoli, depresyon gibi kavramlar ile kent bağlantısı yazımı, bugün değişen sağlıklı olma durumu açısından kent ile ilişkilendirilmeye çalışılıyor. Sağlığın sosyal belirleyicileri tanımlandıkça, bu sosyal belirleyiciler üzerinden kent bağlantısı daha aşikar kınıyor.

Serbest piyasa ekonomisinde bir metanın hatta insanların değeri popülarite, maliyet ve kıtlılık (scarcity) ilkelerine göre belirlenmektedir. Adorno'ya göre insanların önem verdikleri şeyler kapitalist sistemde bir metanın öz nitelikleri olmaktan çıkmakta ve fiyatının yüksekliğine odaklanmaktadır.

Samsun Sağlık Kenti Derneği Başkanı, 12 Haziran Seçimleri öncesi Sağlık Bakanının Mayıs ayında Samsun gezisinden sonra yerel basına açıklamalarda bulundu:

*Samsun'daki özel sağlık kuruluşları, önümüzdeki 10 yıllık dönemde Samsun ihracatına Sağlık Turizmi olarak çok büyük katkı sağlayacak.

* Sağlık turizmi yapılacak tanıtımlar ve reklamlarla Samsun'a çok büyük katkılar sağlayacaktır.

* Dış Ticaret Müsteşarlığı (DTM) üzerinden devletin ihracat yapan ve ihracata hazırlanan reel sektör ve ticaret firmalarına çok büyük destekleri bulunmaktadır, Ürünlerin yurt dışında pazarlanması amacıyla yapılan tüm fuar, tanıtım, reklam, gezi ve benzeri faaliyetlerin büyük teşviklerle desteklenir.

* DTM'nın 21 Mart 2011 tarihindeki yeni kararıyla bundan sonra yurt dışından gelen hastalara ve yurtdışına verilen tüm sağlık hizmetlerinin ihracat kapsamına alındı.

*Devletin ihracatçı firmalara verdiği tanıtım, fuar, reklam ve benzeri desteklerden artık özel sağlık

kuruluşları da yararlanabilecek. Sağlık turizminin, bir ürün olarak yurt dışından döviz getirmesi nedeniyle ihracat kapsamına alınması büyük ve umut verici bir gelişme olarak değerlendirilmeli. Sağlık kurumlarının pazarlama için ulaşım, konaklama, tanıtım ve diğer faaliyetlerinin 300 bin dolara kadar miktarı DTM tarafından finanse edilecek. PR-Halkla İlişkiler çalışmaları için de destek verilecek. Yapılacak döviz kazandırıcı hizmetler kapsamında, Sağlık Bakanlığı'nda ruhsatlı tüm hastaneler bu desteklerden yararlanabilecek. Avrupa'da 2023 yılı itibarıyla sağlık turizmi potansiyelinin 3 trilyon euro olması bekleniyor. Avrupa'ya hitap eden sağlık turizminde potansiyeli en yüksek ilk 5 ülke arasında bulunan Türkiye'nin bu paydan yüzde 10 olarak 300 milyar euro pay alması hedefleniyor.

Sayın Başkan devam ediyor:

Türkiye'nin 300 milyar Euro olması hedeflenen sağlık turizmi payından bu alanda en iddialı ve hazır kenti Samsun olarak 2023 yıllarında en az 15 milyar Euroluk payla sadece sağlık sektörünün elde etmesi hayal değildir.

Sayın Başkan konuşmasını şöyle tamamlıyor:

"1 milyar dolar olarak hedeflenen Samsun ihracatına en önemli katkıyı önümüzdeki 4-5 yıl içerisinde sağlık turizmi yapabilecektir. Hedef ülkelere sağlık hizmeti ve yatırımı götürmeyi planlayan özel sağlık kuruluşlarının çalışmalarının sağlık turizmi olarak ihracat kapsamında yer almasıyla, Samsun'un ihracatında çok önemli bir kalem olacak"

Biz hep söylüyoruz. 1980 lerden sonra neoliberalizm sermaye birikimi için yeni bir alan seçti.

SAĞLIK...

2000'li yıllardan sonra ülkemizde de bu yaklaşım SAĞLIKTA DÖNÜŞÜM PROGRAMI olarak uygulamaya konulmaya çalışıldı. Bir insan hakkı olan sağlık hakkının, sermaye birikiminin ve kâr sağlamanın aracı olarak dönüştürüldüğü bu sürecin, insanların sağlıklı olma durumuna katkı sunma gibi bir kaygısı yoktur. Sağlıkta Dönüşüm adı altında kamu sağlık çalışanlarının ekonomik-demokratik hakları kısıtlanırken, vergi ve sigorta primi ile sağlığın finansmanına

zaten katkıda bulunanlar, cebinden biraz daha sağlık harcaması yapmaya mecbur bırakılıyor.

Sağlık kentleri bu sermaye birikimin neresinde duruyor?

"Sağlıkta kamu-özel ortaklığı" adı altında devasa kent rantlarını büyük inşaat ve emlak firmalarına peşkeş çeken yeni proje demeti yatırım planına alınıyor.. Ağırlığı İstanbul ve Ankara'da olmak üzere 28 büyük ilde uygulanacak projelerin arsa tahsis çalışmaları tamamlandı...

Sağlık Kenti Samsun..

Sağlık bakanı Mayıs 2011'de Samsun'u ziyaret etti. Tüm gazeteler manşetten verdi:

"Samsun Sağlık Kenti Olacak" diye..

Sağlık alınıp-satılır bir alışveriş alanına dönüştürüldüğünden beri, sağlık kentleri kavramı konuşulup duruyor.

Nedir bu sağlık kenti kavramı?

Sağlık kentleri "içerisinde farklı alanlarda uzmanlaşmış ihtisas hastanelerinin, yüksek teknolojiye sahip laboratuvarlar, araştırma merkezleri ve sağlık teknoparklarının, sosyal tesislerin, otel ve medikal otellerin, alışveriş merkezi, idari merkezler, merkezi acil ve yoğun bakım ünitelerinin, merkezi eczane ve depo yapılarının, konaklama imkanları, atık yönetimi, yeterli büyüklükte otopark peyzaj alanları ve üstün nitelikteki teknolojik, fiziksel altyapı koşulları ile bir bütün olarak tasarlanan sağlık kompleksleri' olarak tanımlanıyor.

Sağlık kenti Samsun deyince, Sağlıklı insanlar kenti demek olmuyor yani. Sağlık AVM si, büyük sağlık alışveriş merkezi olarak düşünebilirsiniz kısacası..

2007'den beri, Sağlık Bakanlığı, Ankara, İstanbul, Adana, Erzurum, Kayseri, Samsun, Van, Urfa, Diyarbakır, Elazığ, Trabzon, Konya, Antalya, Kocaeli ve Bursa gibi bölge merkezlerinde sağlık kentleri çalışmaları yapıyor.

Bu konuda o ilin kamu yönetimleri desteği ile toplantılar yapılıyor. O kentte dernekler kuruyor. İlin en fazla hasta yükü çeken hastanesi, Eğitim ve Araştırma Hastanesine dönüştürülerek, şehir dışına taşınıyor.. Bu önemli ... Sonra hekim ve sağlık çalışanının emeğini değersizleştirmek için politik erk açıklıyor:

"Yabancı doktor getirip sağlık kentleri kuracağız"

Kim kuracak bu Sağlık Kentlerini?

Kamu-özel ortaklığı (İngilizce baş harfleri ile 3P)

Yap-İşlet-devret modeli.

"Kamu Özel Ortaklığı, Türkiye'de son birkaç senedir sağlık yönetimince öne çıkarılmaya çalışılan bir sistem. Kamu Özel Ortaklığından amaç, kamunun sahip olduğu veya kamunun işlettiği sağlık yapılarının kapasitelerini, fonksiyonlarını güçlendirmek, buraları daha çağdaş hastaneler, sağlık tesisleri hâline getirmek ve bu arada kamunun kaynaklarıyla birlikte, özel sektörün kaynaklarını da toplumun hizmetine sunmaktır." şeklinde tanımlanıyor Sağlık Bakanlığınca.

Katkı payları azalacak mı? Hayır. İlaç katkısı azalacak mı? Hayır.

Samsun'un sağlıklı olma durumuna katkı sunacak mı? Hayır.

Koruyucu sağlık hizmetlerini önleyecek mi? Hayır.

Hekime ve sağlık çalışanına yönelik şiddet azalacak mı? Hayır.

Kadın sağlığına / çocuk sağlığına katkı sağlayacak mı?

Çıkarılan yasalar ve hazırlanan tasarımlar ile uluslararası sağlık sektörüne girmeye çalışan yabancı şirketlere imkan yaratılıyor. Birkaç hekimin emeği ve birikmişleri ile kurulan yerel özel hastanelerin hisselerini alarak sektöre giren yabancı tekellerin, kazançlarını daha da artırmak için, şimdi de sağlık kentleri ile geniş alanlara yayılan hastaneler kurulacağı anlatıldı kısaca hafta sonu...

Sağlıklı İnsanlar kenti Samsun Olmanın ipuçları değil...

Türkiye'nin/Samsun'un ihtiyacı olan sağlık sistemi "piyasalaşma yönelimli", "Sağlık Kentleri" değil, "eşitlikçi ve kamucu sosyalleştirme" ilkelerini esas alan çağdaş sağlık sistemidir. Bu eşitlikçi ve kamucu sistemin oluşturulması elbette ki eşitlikçi ve kamucu bir toplumsal yapı için çabalamayı gerektirir.

Sermayenin ve uluslararası şirketlerin sıraya girdiğini görür gibisiniz değil mi?

KENTİN SAĞLIĞI VE SAĞLIKLI KENTLER

Sağlık Kenti kavramının, kentin sağlığı ve kentteki insanların sağlığı ile ilgili olmadığını, neoliberal bir meta olarak sağlığın pazarlanmasını içeren, yeni bir ekonomik alan olduğu >>

<< gerçeğinden, sağlıklı kentleri nasıl yaratabilirize uzanan bir düşünsel süreci anlatmak bu makalenin amacı olmamakla birlikte, temel halk sağlığı belgelerinden olan **"ATİNA SAĞLIKLI ŞEHİRLER DEKLARASYONU"** nun temel yaklaşımları üzerinden temel kavramları belirleyebiliriz.

23 Haziran 1998 tarihinde Atina'da Avrupa Sağlıklı Şehirler hareketinin ilk on yılı kutlandı ve Dünya Sağlık Örgütü'nün Sağlıklı Şehirler projesinin III dönemini (1998 - 2002) başlatan Uluslararası Sağlıklı Şehirler Konferansı yapıldı. Bu toplantıya katılan Avrupa kentlerinin belediye başkanları ve üst düzey politikacıları bu Deklarasyonu **"ATİNA SAĞLIKLI ŞEHİRLER DEKLARASYONU"** kabul etmişlerdir.

Bu deklarasyonun temel bölümlerini paylaşmak istedim:

1. Hakaniyet

Kentler arası ve kent içinde, cinsler ve etnik gruplar arasındaki sağlık eşitsizlikleri sadece insan saygınlığına yönelik bir hakaret değil, sosyal dengeye yönelik bir tehlike ve ekonomik performansı yavaşlatan bir etmendir. Kentlerimizdeki ve kentlerimiz arasındaki sağlık uçurumunu azaltacağımıza, sağlığı herkes için ulaşılabilir kılacağımıza ve riskli toplulukların sağlığını önemli oranda iyileştireceğimize söz veriyoruz.

2. Sürdürülebilirlik

Kalabalık kentler ve kentsel bölgeler çevresel, ekonomik, sosyal ve sağlık hedeflerini birleştiren önemli politikaların yürürlüğe konulması açısından hayati ortamlar oluştururlar. Avrupa herkes için sağlık politikasına ve Avrupa Belde ve kentlerinin sürdürülebilirliğe yönelik şartlarına "Aalborg charter) uyararak, sağlık ve sürdürülebilir kalkınma ilkelerini destekliyoruz. Bu politik çerçeveler karşılıklı olarak birbirini, herkes için sağlık ve sürdürülebilir kalkınma hedeflerini bir araya getirmektedir. Sürdürülebilir kalkınma; eğitim sağlama, alt yapıyı geliştirme (toplu taşıma ve kamuya açık yerler), iş hayatını destekleme, iş olanakları yaratma (kadın ve erkekler için eşit), sağlıklı ve güvenli çevre sağlama gibi politikaları birleştirir. Gerek yerel olarak gerekse tüm Dünyada farklı popülasyonları koruyacağız, zayıf olanı korumaya yönelik duyarlı gelişme yaklaşımıyla çevreye yönelik ekolojik politikalar uygulayacağız, cins ve ırk eşitliğini geliştireceğiz ve tüm hemşehrilerimizin yaşama kalitesini yükselteceğiz.

3. Sektörlerarası işbirliği

Bir çok sektör birimi bir arada çalışır ve birbirinden öğrenirse sağlık daha etkin olarak gelişir. Sağlık herkesin işidir. Erkek, kadın, çocuk ve azınlıkların özgül gereksinimleri dahil olmak üzere, kentlerimizin geleceğindeki herkesin sağlık potansiyelini açığa çıkarmak için politik destek vereceğimize söz veriyoruz. Aynı zamanda tüm politikalarımızın sağlığa etkisini sistematik bir şekilde değerlendirerek tüm mahalli programların sağlık değerini azamiye çıkarmayı da taahhüt ediyoruz. Belediye yönetiminin her bölümü sağlık gündeminin geliştirilmesinde önemli bir rol oynayabilir.

4. Dayanışma

Eşitsizliği azaltmak, Avrupa'da bağları kuvvetlendirmek ve dünyanın diğer bölgeleriyle ilişkileri geliştirmek için daha güçlü bir kolektif çalışma gerekir. "Herkes için sağlık " global bir istektir ve bizler dünya barışına katkı yapmak üzere Sağlıklı kentler hareketini global bir hareket haline getirmek üzere rolümüzü oynamakta kararlıyız. Kentler ve bölgeler arasında uluslar arası dayanışma, karşılıklı destek; kaynak, bilgi, haber ve dayanışma paylaşımı konusunda politik kararlılığımız konusunda söz veriyoruz.

Sağlık ve sürdürülebilir kalkınma için kent liderliği

WHO Sağlıklı Şehirler Projesi üçüncü aşaması şehirlerde planlama ve çalışma konusunda 10 yıllık deneyimden öğrenilmek için önemli bir fırsattır. Kentsel çevrede sağlığın sosyal ve ekonomik koşullar ve bunların yanısıra cins, yaş ve etnik özelliklerden nasıl etkilendiğini şimdi daha iyi anlıyoruz. Sağlığın asla sadece bir politik tarafın yada mesleki disiplinin ilgi alanı olamayacağını biliyoruz. Sağlığın kentlerimizin ana akış planlarının ve temel değerlerinin hayati bir ögesi olduğunun farkındayız. Bu iç görüyü yirmibirinci yüzyılda sağlık ve sürdürülebilir kalkınma için yerel stratejiler uygulamakta kullanacağız.

Sağlıkla ilgili bu özgül eylemler için kentlerimizi değiştirmek ve birbirine bağlamak amacıyla; liderlik ve yetkilendirme, birlikte çalışma ve değişim alt yapıları, sağlık ve sürdürülebilir kalkınma için bütünleyici planlama ve aynı zamanda kuracağımız işbirliği ağlarıyla ön koşullar yaratacağız. Sağlığı kentlerden kırsal alanlara, mezralara, illere, bölgelere ve diğer tüm ulusal alt yerleşim birimlerine taşıyabilmek için yardımcı olmaya söz veriyoruz.

1. Liderlik ve yetkilendirme

Kentlerimizin gelişimi için hakkaniyet, sağlık ve sürdürülebilir kalkınmayı bakış açımızın merkezi olarak almaya söz veriyoruz. Kadınlar ve azınlık grupları için liderlik fırsatı yaratma gereksinimine özellikle ağırlık vererek, "Herkes için sağlık" ve Ajanda 21'i birlikte ele almaya ve bunlarla ilgili stratejiler uygulamaya yönelik politik kararlılık ve güçlü liderlik sağlayacağız. Sağlıklı Kentler hedeflerine ulaşmak ve yerel toplulukları tam olarak kabarmak için insanları ve kaynakları harekete geçireceğiz.

2. Değişim için ortaklık ve altyapılar

Sağlık ve sürdürülebilir kalkınma için kamu, gönüllü ve özel sektörü kapsayacak biçimde kent çapında stratejik güç birliğini destekleyeceğiz. Bu işbirliği üniversiteler dahil diğer kurumları da kapsayacaktır. Sağlıklı Kentler Projesine yönelik olarak çalışmayı desteklemek ve eşgüdümünü sağlamak üzere uygun destek yapıları sağlayacağız. Yerel düzeyde uygun halk sağlığı alt yapısı sağlanarak halk sağlığı uzmanlık desteğine ulaşma garanti altına alınacaktır.

3. Sağlık ve sürdürülebilir kalkınma için bütünleyici planlama

Geçerli uzmanlık görüşlerine dayanarak, sağlığın sosyal, çevresel ve ekonomik belirleyicilerini geliştirmeye yönelik kent sağlığını geliştirme politikaları, stratejileri geliştireceğiz, kent yaşamındaki her sektörün ve her değişim etkeninin özel katkısını da belirterek hedefler ve zaman çizelgeleri hazırlayacağız. Özellikle de aşağıdaki konulara odaklanacağız:

*Çocukların, gençlerin ve kadınların, etnik azınlıkların ve yaşlı insanların sağlık gereksinimleri

*Sağlık ve yoksulluk arasındaki bağlantılar

*Risk altındaki toplulukların gereksinimleri

*Sigara kullanımı, ilaç veya alkol bağımlılığı, çevre kirliliği ve şiddete bağlı olarak ortaya çıkan tehlikeler

*Kentsel planlama, ekolojik yönetim ve sosyal destekle bağlantılı diğer sorunlar

4. İşbirliği ağları

WHO Sağlıklı Şehirler Projesi'nin III. Aşamasında özel bir proje kenti ya da ulusal bağlantı kenti konusunda karar aldık. Yirmi birinci yüzyılda herkes için sağlık ve sürdürülebilir kalkın-

mayı geliştirmek üzere stratejik işbirliğine yerel, ulusal, bölgesel ve uluslar arası düzeylerde aktif üyeler olarak katkı yapacağız. Kentlerde karşılaşılan problemlerin çözümüyle uğraşan uluslar arası kuruluşlarla eşgüdüm içerisinde çalışacağız. Diğer başlıca işbirliği bağlantıları ve örgütleriyle Avrupa Kent ve Beldeleri kampanyasına aktif olarak destek yapılması, Sağlıklı Kentler Projesi hedeflerine varılmasını sağlamaya ve herkes için sağlık ve sürdürülebilirlik aşamalarının gerçekleşmesi açısından daha ileri fırsatlar sağlayacaktır.

5. İzleme ve değerlendirme

Sağlıklı şehirler felsefesine uyumun sonucunda gerçekleştirilen eylemlerin etkisini yakından izleyeceğiz, sağlık hedeflerine yönelik olarak hem süreç hem de sonuçların değerlendirilmesini garanti altına alacağız. Sağlıklı Kentler Projesi sağlığı belirleyen öğelerin açığa çıkarılmasında başlıca etken olmuştur ve herkes için sağlıkta eşitsizlikleri azaltma ve yaşam kalitesini yükseltme sağlayacak etkili yolların geliştirilmesi ve yaygınlaştırılmasında da önemli bir role sahiptir.

Diğerlerinin eylemleri

Kentler yalnız başlarına hareket edemezler. Avrupa Bölgesinde, üye devletlerin ulusal ve bölgesel hükümetleri anahtar role sahiptir. Onlar modernleşme, endüstrileşme ve kentsel gelişme örüntüsünün sürdürülebilirliği ve gidişini etkileyeceklerdir. Ayrıca sağlık için yasal ve bütçesel çatı sağlayacaklardır.

Bu nedenle Avrupa Bölgesindeki ulusal hükümetlere çağrı yapıyoruz:

a. Ulusal sağlık politikalarının yerel boyutlarının önemini görmek ve kentlerin Herkes İçin Sağlık ve Gündem 21 ulusal stratejilerine önemli katkılar yapabileceğini kabul etmeleri.

b. Ulusal sağlık stratejilerinde, sektörler arası yaklaşımla, yerel sağlık koşullarının analizi ve verilecek yanıtlarda kentlerin deneyim ve iç bakışlarını kullanmaları.

c. Herkes için sağlık ve sürdürülebilir kalkınma politikalarını desteklemek üzere ek kaynaklar sağlayacak yolları araştırmaya.

d. Eşgüdüm sağlayıcı ve kapasite sağlayıcı rollerinde ulusal sağlıklı kentler ağını desteklemeye

e. WHO yönetim organlarının ve diğer geçerli uluslar arası forumların toplantılarına üye ülke delegasyonları ile birlikte yerel yönetim temsilcilerinin de katılmasını teşvik etmeye.

Yarışmalar

"TOKİ'NİN BURSA KENTİNE TOKADI" FOTOĞRAF YARIŞMASI

Teslim Tarihi :10.11.2011



Mimarlar Odası Bursa Şubesi tarafından düzenlenen yarışma ile, TOKİ yapılarının Bursa kent yaşamına getirdiği olumsuzlukların fotoğraf sanatçıların gözleriyle belgelenmesi ve fotoğraf sanatına katkı konulması amaçlanıyor.

Türkiye'de yaşanan hızlı nüfus artışı ve hızlı kentleşme sebebiyle oluşan konut ve kentleşme sorunlarının çözülmesi ve üretimin artırılarak işsizliğin azaltılması amacıyla Başbakanlığa bağlı olarak kurulan **Toplu Konut İdaresi Başkanlığı (TOKİ)**, konut sorununa anlık çözümler üreterek ülkenin her bölgesinde plansız bir şekilde, şehre özgü yapıları dikkate almadan projelerini gerçekleştirmektedir.

TOKİ özellikle, makro düzeyde planlama ve sürdürülebilir kalkınma modelinin aksine anlık çözüm ürettiği; tek tip mimari uygulamalarla kentin mimari dokusuna uyuşmayan yapılaşmayı oluşturduğu, çevre ve kentin sosyal, kültürel, coğrafi özelliklerinin göz ardı edildiği; teknik altyapıdan yoksun, tek tip mimari projeler ürettiği gerekçesiyle eleştirilmektedir.

'Vatandaşa ucuza konut edindirmek' parolası ile yola çıkan kurum; toplumsal, kültürel ve ekonomik dinamiklere zarar vererek tüm toplum

katmanlarını olumsuz etkileyecek bir olgu oluşturmaktadır. Şehre özgü yapıları dikkate almadan tüm Türkiye'yi aynı şekilde inşa etmektedir.

Ticari amaçlı bir kurum gibi çalışmaya başlayan TOKİ, yerel verileri göz ardı ederek uzaktan kumanda anlayışıyla o bölgenin mimarlık ve inşaat sektörüne ciddi darbe vurulmaktadır. Devlet eliyle yatırım amaçlı değil, barınma amaçlı sosyal konutlar üretilmelidir.

Yarışma sonucunda ortaya çıkan eserler, gerekli kurum ve kuruluşların dikkatine sunulacak ve bu doğrultuda çözüm önerileri getirilecektir.

Yarışma Takvimi

Yarışmanın İlanı	: 22.08.2011
Son Katılım	: 10.11.2011
Jüri Toplantısı	: 13.11.2011
Ödül Töreni	: 13.11.2011
Sonuç duyurusu	: 17.11.2011
Yarışma Sergisi	: 19.11.2011

Ödüller

Birincilik Ödülü	: 3.000 TL
İkincilik Ödülü	: 2.000 TL
Üçüncülük Ödülü	: 1.000 TL
Mansiyon	: 500 TL (5 Adet)

Sejici Kurul

Prof.Dr. Reha GÜNAY,
Mimar Sinan Güzel Sanatlar Üniversitesi
Öğr.Gör. Alper BİLSEL, Uludağ Üni.
Eğitim Fak. Resim-İş Eğitim Bölümü
Öğr.Gör. Güven AKTAŞ, Uludağ Üni.
Eğitim Fak. Resim-İş Eğitim Bölümü
Nihat KÜÇÜK, Fotoğraf Sanatçısı
Nizamettin KAYA, Mimarlar Odası
Bursa Şubesi Başkanı

Yarışma şartnamesi için:

A: Mimarlar Odası Bursa Şubesi
Bursa Akademik Odalar Birliği Yerleşkesi
Odunluk Mah. Akademi Cad. No: 8, A-3 Blok
Zemin Kat Nilüfer - BURSA
T: (224) 453 56 00
F: (224) 453 56 01
tokiyarisma@bursamimar.org.tr

ADANA ÇUKUROVA İLÇE BELEDİYESİ HİZMET BİNASI VE KÜLTÜR MERKEZİ ULUSAL MİMARİ PROJE YARIŞMASI

Son Teslim Tarihi : 17.11.2011

YARIŞMA TAKVİMİ

Yarışmanın İlanı	: 17.08.2011
Sorular İçin Son Gün	: 16.09.2011 (17:00'a kadar)
Cevapların İlanı	: 23.09.2011
Proje Teslim Tarihi	: 17.11.2011 (17:00'a kadar)
Jüri Değerlendirme Tarihi	: 21.11.2011
Sonuçların Açıklanması	: 23.11.2011
Kolokyum ve Ödül Töreni Tarihi	: 26.11.2011

İDARE ve RAPORTÖRLÜK BİLGİLERİ

Adı	: Adana Çukurova İlçe Belediyesi
Adres	: Belediye Evleri Mah. Dr. Sadık Ahmet Blv. Feyz Apt. Asma Kat No:60/A P.K:01360 Çukurova / ADANA
Tel	: 0 322 239 64 64 /1157 0 322 239 15 20
Faks	: 0322 248 15 80
e-mail	: cukurovabelediye@gmail.com
Web	: www.cukurova.bel.tr



Duyurular

• Yönetmelikler son değişikliklerin işlenmiş haliyle Şubemizce bastırılmıştır. Büro Tescil Belgesi sahibi olan üyelerimiz, yönetmelikleri Şubemizden ve Temsilciliklerden temin edebilirler.



• Meslekte 25., 30., 40. ve 50. yılını dolduran üyelerimize plaketlerinin verileceği Geleneksel Mimarlık Yemeği ve Plaket Töreni 21 Ekim 2011 tarihinde Samsun Yelken Kulüp'te yapılacaktır. Davetiyeler Şubeden temin edilebilir.

Kamuda ve Özel Sektörde Ücretli Çalışan Mimarlar Kurultayı-2

TMMOB Mimarlar Odası 42. Genel Kurulunda ikincisinin düzenlenmesi kararı alınan Kamuda ve Özel Sektörde Ücretli Çalışan Mimarlar Kurultayı'nın Bölge Toplantıları ve Ücretli Çalışan Mimarlar Forumu eylül ayı içerisinde gerçekleştirildi. Kurultay, **22-23 Ekim 2011 tarihlerinde Ankara'da** TMMOB İnşaat Mühendisleri Odası Kültür ve Kongre Merkezi, Teoman Öztürk Salonu'nda (Necatibey Cd. No:57 Kızılay) gerçekleştirilecektir.

Kurultay Düzenleme Kurulunda, İşyeri Temsilcileri Eşgüdüm Komitesi ile yürütülen çalışmalar kapsamında dört bölge toplantısı ile İstanbul'da bir forum gerçekleştirilmesi kararı alınmıştı. Bu karar doğrultusunda 17 Eylül 2011 Cumartesi günü Konya ve Trabzon'da; 24 Eylül 2011 Cumartesi günü Bursa ve Gaziantep'te eş zamanlı olarak dört bölge toplantısı gerçekleştirildi.

Antalya, Ankara, Denizli, Eskişehir, Kayseri, Konya ve Mersin Şubeleri kapsamında Konya'da gerçekleştirilen bölge toplantısına ana konuşmacı olarak ekonomist / yazar Mustafa Sönmez ile İTEK üyesi Tuncay Gürpınarlı katıldı. Giresun, Ordu, Samsun ve Trabzon Şubeleri kapsamında Trabzon'da gerçekleştirilen bölge toplantısına ise Kültür Sanat Sendikası örgütlenme uzmanı Devrim Duman katıldı.

Balıkesir, Bursa, Çanakkale, İstanbul, İzmir, Kocaeli ve Muğla Şubeleri kapsamında Bursa'da gerçekleştirilen toplantıya ana konuşmacı olarak Çevre ve Şehircilik Bakanlığı Mesleki Hizmetler Genel Müdürlüğü Dr. Şirin Gülcen EREN ile Mimarlar Odası İstanbul Büyükşehir Şubesi Avukatı Can ATALAY yer aldı. Adana, Diyarbakır, Elazığ, Gaziantep, Hatay, K. Maraş, Malatya ve Van Şubeleri kapsamında Gaziantep'te gerçekleştirilen bölge toplantısında ise Gazi Üniversitesi İktisadi ve İdari Bilimler Fakültesi Öğretim Üyesi Prof. Dr. Aziz KONUKMAN ile, Kültür Sanat Sendikası Başkanı Yavuz DEMİR-KAYA konuşmacı olarak yer aldı.

Ağırlıklı olarak kamu sektöründe görev yapan mimar meslektaşlarımızın katıldığı bölge toplantılarında, günümüz dünyasının sadece meslek alanı değil hemen tüm alanlarda önemli sorunlarından biri haline gelen istihdam ile

güvencesizlik konuları ele alındı. Kentlerin ve mimarlığın dönüşümü üzerinde önemli rol oynayan ekonomi alanıyla ilgili açılımlarda farklı bakış açıları geliştirilirken özelleştirmelerin ve kamu kurumlarındaki değişimlerin etkileri üzerinde duruldu.



25 Eylül 2011 Pazar günü, İstanbul'da gerçekleştirilen "Özel Sektörde Ücretli Çalışan Mimarlar" Forumu ise Sendika Uzmanı Makine Müh. Mustafa ŞİMŞEK ile Marmara Üniversitesi Çevre Ekonomisi Bölümü Öğretim Üyesi Yrd. Doç. Dr. Şule DALDAL'IN katılımları ile gerçekleştirildi. İstihdam ve güvencesiz çalışma ortamına bir başka sektör bakışı sunan toplantıda sorunlar dile getirilirken, büyük çerçeve içerisinde mimarların ve mimarlığın önemli ölçüde dönüşümü, farklı çalışma alanları ve tip sözleşme konuları üzerinde duruldu.

Bölge toplantıları ve forumdan elde edilen veriler ile 1 Ekim 2011'de gerçekleştirilecek olan Kurultay Düzenleme Kurulu Toplantısında netleşecek olan Kurultay Programı www.mo.org.tr adresinden ilan edilecektir. **Mimar İstihdamı ve Mesleki Güvence Mekanizmaları** ana temasıyla **22-23 Ekim 2011 tarihlerinde Ankara'da** TMMOB İnşaat Mühendisleri Odası Kültür ve Kongre Merkezi, Teoman Öztürk Salonu'nda (Necatibey Cad. No: 57 Kızılay) gerçekleştirilecek olan toplantıya katılımınızı bekliyoruz.

Kurultay Sekreteryası:

TMMOB Mimarlar Odası Genel Merkezi, İstanbul Ofisi

Kemankeş Cad. No: 31 Kat: 4 34425

Karaköy / İSTANBUL

T: 0212 251 39 33 - 34 F: 0212 252 94 23

E-Posta: ilkerertugrul@mo.org.tr

Web: www.mo.org.tr

Yeni Üyelerimiz



42136
ÖZLEM TOP
ULUDAĞ ÜNV.



42216
EMRE BOĞA
Y.T.Ü.



42258
ARİF GÜRKAN ÇAKIR
K.T.Ü.



42279
ELİF TORBACI
ULUDAĞ ÜNV.



42413
AHMET ÇAVDAROĞLU
K.T.Ü.

Hoş geldiniz...

Nakil Gelenler...

28150 FATMA BETÜL ATEŞ
14397 MELDA ÖZER
34398 ELİF AYVALI AKMEŞE
28284 BİRCAN BİRİNCİOĞLU

ANKARA ŞUBEDEN NAKİL
İSTANBUL ŞUBEDEN NAKİL
ANKARA ŞUBEDEN NAKİL
MERSİN ŞUBEDEN NAKİL



ZABITA BEY!
KAÇAK İNŞAATI
YERDE ARAMAYIN
GÖKTE ARAYIN.
MODERN
APARTMANLARIN
TEPESİNDELER



İSMAİL SEVİNDİK



MİMARLIK VAKFI

“Geleceğimiz İçin Önemli Bir Adım!”

Sizi, Mimarlık Vakfı Sosyal Güvenlik ve Yardımlaşma Sandığı'na üye olmaya, Sandığın hizmetlerini birlikte geliştirmeye davet ediyoruz.

Mimarlık Vakfı, 1996'da iki alanda ihtiyacı karşılamak amacıyla kuruldu.

Birincisi, meslek ve kültür alanı; o günlerde, mimarlık mesleğini halka, topluma tanıtacak, mesleğimizin toplumda hak ettiği yeri kazanacak, bir dizi sanatsal, kültürel faaliyet yapacak bir kurum gerekliydi. Mimarlık mirasımızı, birikimimizi korumak ve en önemlisi de onu yeni yetişen kuşak mimarların kullanımına, incelemesine, esinlenmesine sunmak bunun olanaklarını yaratmak amacıyla çalışmalar yapmak. Bu gün de bu eserlerin, layık olduğu gibi korunduğu, gerek duyulduğunda ulaşılabileceğine dair hepimizin ciddi kuşkuları olsa gerek.

Vakfın kuruluşunun dayandığı ikinci temel, sosyal alanda faaliyet gösteren Sosyal Güvenlik ve Yardımlaşma Sandığı ile Eğitim ve Burs Fonu'dur. Yardımlaşma Sandığı, kuruluş belgelerinde ifade edildiği gibi, "meslektaşlarımız arasında dayanışma sağlamayı, acil hallerde üyelerine yardım yapmayı esas alan ve giderek sosyal alanda hizmet vermeyi, hizmetlerini geliştirmeyi amaçlamıştır."

Vakfın en önemli sosyal projesi olan Yardımlaşma Sandığı'na 2624 mimar üye olmuş ve destek vermiştir. Mimarlık Vakfı Yardımlaşma Sandığı sayesinde bugün artık üye mimarların başvuracakları bir sosyal güvence kuruluşu vardır.

Yardımlaşma Sandığı, vefat eden üyelerin ailelerine en zor günlerinde yardım elini uzatmış, yükümlülüğünü eksiksiz olarak yerine getirmiştir. Zorunlu durumlarda, üye meslektaşlara olanaklar ölçüsünde yardımlarda bulunmuştur. Oluşacak birikimlerin nemalandırılması, yatırımlar yapılması sonucunda sosyal tesisleri, öğrenci yurtları, yaşam evleri, lokalleri ile Sandığımız üyelerine, yaptıkları katkının üzerinde sosyal hizmet sağlayabilir.

Bu hizmetlerin geliştirilmesi ve yaygınlaştırılması için, Sizin de Yardımlaşma Sandığı'na üye olmanızı bekliyoruz.

İlgi ve desteğinizi esirgemeyeceğiniz umuduyla, başarı ve mutluluklar dileriz.



YARDIMLAŞMA SANDIĞI ÜYELİĞİ
www.mimarlikvakfi.org.tr adresinde bulunan sitemizi ziyaret etmeniz ve menu'den girilen Üye Formunu düzenleyip göndererek üyelik işleminizi başlatabilir, ayrıca, Mimarlar Odası Şubelerinde, Vakıf görevlilerinin sizi ziyaretiyle de üye olabilirsiniz.

Kredi kartı bilgilerini ve size uygun ödeme planını Vakfa ulaştırarak, Garanti Bankası Galatasaray şubesi IBAN TR26 0006 2000 0680 0006 2988 02 nolu hesaba yatırarak aidatınızı ödeyebilirsiniz.

Giriş Ödentisi 90 YTL üye kaydı sırasında ve bir kez ödenir. 2011 Yılı Ödentisi 180 TL

ARADIĐINIZ KİTAPLAR MİMARLAR ODASI KİTABEVİNDE

www.mivkitabevi.com



