



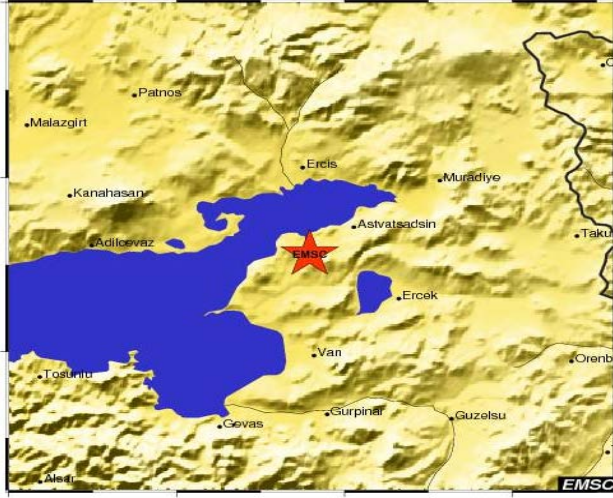
**TMMOB Mimarlar Odası Genel Merkezi**  
Konur Sokak No: 4/2 06650 Yenişehir ANKARA  
T: +90.312.417 37 27 F: +90.312.418 03 61  
E: info@mimarlarodasi.org.tr  
[www.mimarlarodasi.org.tr](http://www.mimarlarodasi.org.tr)

## Mimarlar Odası

# VAN DEPREMİ HASAR TESPİT RAPORU

20 Ocak 2012

Büyük bir bölümü 1. derece ve 2. derece deprem bölgesi olan Van ilinde, 23 Ekim 2011 tarihinde 7.2 büyüklüğünde, merkez üssü Van ili Tabanlı köyü olan ve ülkemizde gerçekleşen en büyük depremlerden biri meydana gelmiştir. Ardından 9 Kasım 2011 tarihinde gerçekleşen 5.6 büyüklüğündeki deprem ise orta büyüklükte olarak değerlendirilmesine rağmen sonuçları oldukça yıkıcı etkiler ortaya çıkarmıştır.



AFAD tarafından 21 Kasım 2011 tarihinde yapılan açıklamaya göre 23 Ekim depreminde 604 vatandaşımız hayatını kaybetmiş, 222 vatandaşımız enkazdan sağ kurtarılmış; 9 Kasım depreminde de 40 vatandaşımız yaşamını yitirmiş 30 vatandaşımız da enkazdan sağ olarak kurtarılmıştır.

23 Ekim 2011 Depreminde Hayatını Kaybeden Kişi Sayısı	604
9 Kasım 2011 Depreminde Hayatını Kaybeden Kişi Sayısı	40
23 Ekim 2011 Depreminde Enkazdan Sağ Kurtarılan Kişi Sayısı	222
9 Kasım 2011 Depreminde Enkazdan Sağ Kurtarılan Kişi Sayısı	30
<b>TOPLAM Can Kaybı</b>	<b>644</b>
<b>TOPLAM Enkazdan Sağ Kurtarılan</b>	<b>252</b>

## DEPREM VE YAŞANMAKTA OLAN SÜREÇ

Ancak aradan 12 yıl geçmesine karşın henüz etkilerini silemediğimiz 17 Ağustos 1999 depreminin hemen ardından yaşadığımız 12 Kasım 1999 Düzce depremini tekrar yaşatırcasına; Van ili ve çevresinde yaşanan 7.2 ve 5.6 büyüklüğündeki depremler, özellikle Van ili, ilçeleri ve kırsal bölgelerinde yapılaşmalarımıza zarar vermiş, bölge halkını güvensiz ve sağlıksız yaşam koşulları ile karşı karşıya bırakmıştır. Bölgede gerçekleşen depremler nedeniyle kentsel ve kırsal yapı stoku orta ve ağır dereceli hasarlar almış bunların yanı sıra iklim koşulları nedeniyle bölgede barınma ve sağlık sorunları ortaya çıkmıştır.

Yaşadığımız her felakette inanılmaz bir özveri ve gayretle ülkemizin ve dünyanın her yerinden gelerek çalışan değerli yardım ekipleri ve basın emekçilerimiz de canlarını yitirenler arasında yer almaktadır.

TMMOB Mimarlar Odası olarak bilim, teknik ve etik dışı uygulamalar nedeniyle yaşanan bu acı kayıplar için tüm halkımıza ve dost dünya insanlarına başsağlığı, yaralılarımıza acil şifalar, bu zor şartlarda hayata tutunmaya çalışan yurttaşlarımıza ise sabır ve güç diliyoruz.

Ancak yaşanan depremler sonrasında hep birlikte tanık olduğumuz süreç, bugüne değin eleştirdiğimiz sadece deprem sonrasında hazırlığı öngören yara sarma politikalarımızın bile iflas ettiğini göstermektedir.

Bugün 1999 depremini milat ilân ederek Meslek Odalarının yıllardır bıkmadan usanmadan yaptıkları uyarıları gözardı eden ve 12 yıldır her türlü felaketi kendi ekonomik ve politik programları doğrultusunda fırsata çevirmeye çalışan kimi yetkililer, Van depremini de “yeni bir milat” ilân ederek sorumluluktan kurtulmanın peşinde koşmaktadır.

TMMOB'ye bağlı ilgili Meslek Odalarının meslekî ve kamusal sorumluluğu olan afet yönetimi ve hasar tespitleri konusundaki yardımlarını kabul etmeyen, uyarılarını dikkate almayan ve yaklaşık üç günde bölgedeki ön hasar tespitlerinin tamamlandığını bildiren yetkililer kendi sorumluluklarını unutup cinayet niteliğindeki yeni yıkımlarına sorumlu aramaya çıkmışlardır. Van, Erciş ve köylerinde barınma ihtiyacı olan insan sayısı tahmin edilenlerin çok üstündedir ve bu amansız kış şartlarında hâlâ çadır kuyruklarında bekleyen çok sayıda insanımız bulunmaktadır. Çadır bulabilenler ise çok zor geçen kış koşullarına dayanıklı ve yeterli donanıma sahip olmayan çadır alanlarında yeni bir afeti yaşamaktadırlar.

Bölgede halen devam eden deprem koşulları, kentsel ve kırsal yapı stokunun aldığı orta ve ağır dereceli hasarlar ve iklim koşulları nedeniyle ortak yemekhane, sağlık ocağı, mobil tuvalet, banyo gibi donanımları olan geçici barınma alanlarına acil ihtiyaç bulunmaktadır. Aksi takdirde özellikle yaşlı ve çocuk ölümleri ile salgın hastalıkların önüne geçmek olanaksız hale gelecektir.

Bu konuda “varsa” bölgedeki sağlam kamu yapıları, kış şartlarına dayanıklı konteynırlar, prefabrik konut ve şantiye binaları vb. dahil olmak üzere kullanılmalı ve bu konuda özel sektör olanakları da seferber edilmelidir. Gerektiğinde ise bir dil sürçmesi olduğunu düşündüğümüz “güç sınamak”tan ve siyasi hassasiyetlerden derhal vazgeçilerek uluslararası yardım istenmelidir. Geçici barınma alanlarının yer seçimi ve teşkilinde ise gerekli teknik standartlara uyulmalıdır.

Bu somut ve acil ihtiyaca rağmen Başbakanlık Afet ve Acil Durum Yönetimi Başkanlığı (AFAD) geçici barınma amacıyla da yeteri kadar konteynır üretimi için çalışmalara başlanmış olduğunu depremden 23 gün sonra 12 Kasım 2011 günü yinelemekle kalmıştır.

Yurttaşlarımızın çoğunun ekonomik koşullarının ev kiralamaya dahi uygun olmadığı ve çoğunlukla da hayvancılık ve tarımla geçinilen bölgede, yeterli olanağa sahip olanlar kenti terk etmektedir. Kalanların ise yaşadıkları bölgelerden uzak illerdeki yazlık konutlara ve/veya otellere yerleştirilmesi geçici barınma sorununu çözmekten uzak ve gerçekçi

bulunmamaktadır. Ayrıca Aralık ayında okulların açılacağı ve 800 öğretmenin göreve başlayacağı bildirilmiştir ancak buna rağmen bugüne kadar yaşanan süreç bu yaklaşımın gerçekçi olmadığını ortaya koymuştur.

Bunun gerçekleşebilmesi için özellikle okul, yurt, lojman gibi yapıların ve hastanelerin incelenip, gerekiyorsa güçlendirilerek güvenceli bir şekilde hizmete sunulması ve/veya kış koşullarına dayanıklı ve donanımlı, çok amaçlı kullanılacak barınaklar sağlanmalıdır.

Bu konuda Van Valiliğince 28 Ekim 2011 Cuma günü saat 23.52 itibarıyla kamuoyuna yapılan açıklamada; Van merkezinde bulunan kamu yapılarının hasar tespitlerine ilişkin olarak Vilayet Binası, Askeri ve Emniyet Müdürlüğüne ait binalar ve lojmanlar, Savcılık ve Adalet Bakanlığına bağlı lojman binaları ve bazı hastaneler ve alışveriş merkezleri dahil olmak üzere toplam 112 binadan 34 binanın hasarlı-oturulamaz 23 binanın ise hasarlı-oturulabilir olduğu belirtilmiştir. Bu tespitlerde okullar ve yıkılan otel binaları yer almamaktadır. Ayrıca bütün hasar tespitlerinde kullanılan "hasarlı ancak oturulabilir" ifadesi de dikkat çekicidir.

Bölgede yapılan incelemelerde bu tespitlerin dahi gerçek durumu yansıtmadığı ve yeterli olmadığını görülmektedir.

Milat kabul edilen 1999 depremlerinden bu yana 12 yıl geçmiş olmasına rağmen deprem riski taşıyan bölgeler başta olmak üzere ülke bütününde, kamu yapıları dahil olmak üzere herhangi bir yapı envanteri bulunmamaktadır.

Bugüne değin yapılan ve son yıllarda olağanüstü bir şekilde artan bütün envanter çalışmaları kamu arsa ve binalarını, hazine ve 2B orman, otlak, mera ve tarım arazilerini kâr amaçlı olarak elden çıkarmaya ve yağmacıların hizmetine sunmaya yönelmiştir. Bu nedenle kentlerimizde kamusal ve toplumsal amaçlarla kullanılacak alanlar, kentsel ve ekolojik rezervler giderek yok olmaktadır.

Depremin hemen ardından yaşanan acil yaşamsal sorunlar henüz çözümlenmeden "fırsat bu fırsattır" gayretiyle dillendirilen "kentsel dönüşüm" ve "yeni kentler" kuracağız söyleminin hangi anlama geldiği Marmara Bölgesi'nde yaşanan örnekler nedeniyle çok iyi bilinmektedir.

Üstelik depremden hemen sonra alınan bir kararmış gibi kamuoyuna deklare edilen "kentsel dönüşüm" kararları 18 Ekim 2011 tarihli Resmî Gazete'de yayımlanan Bakanlar Kurulu Kararı Eki 2012 Yılı Programının Makroekonomik Amaç ve Politikaları belgesinde yer almaktadır.

Ayrıca bu söylem gerçek işsizlik oranı yüzde 30'u bulan ve yüzde 51'i yeşil kart sahibi bulunan ülkemizin yoksul insanların yaşadığı bölgede ancak gayrimenkul simsarları için umut olmaktadır. Ne yazık ki bölgede gayrimenkul ve kira fiyatları şimdiden ikiye katlanmış bulunmaktadır.

Kuşkusuz en önemli gereksinimimiz, yaşam çevrelerimizin sağlıklı ve güvenli hale getirilmesi ve yapı stokumuzun iyileştirilmesidir. Ancak bu gereksinimin sağlanabilmesi için; öncelikle merkezî ve yerel iktidarlardan başlayarak toplumca canımıza ve geleceğimize mal olan nitelsiz yapı stokunu oluşturan anlayışlardan derhal vazgeçmemiz gerekmektedir. Aksi takdirde aynı anlayışlarla oluşturacağımız her yerleşme gelecekteki afetler için "hepimize mezar birilerine kâr alanı" olmaya devam edecektir.

Marmara depreminden edindiğimiz en önemli deneyimlerden birisi de yoksullar, kiracılar ve bölgedeki istihdam sorunları için hiçbir çözüm üretemeyen kalıcı konut uygulamaları olmuştur. Bugün Sayın Başbakan tarafından inşaatlarına başlandığı ve Ağustos ayına kadar bitirileceği söylenen kalıcı konut uygulamalarının; yer seçimi kararlarından başlayarak bugüne değin yaşanan olumsuzluklardan çıkarılan dersler, bilim ve teknik gerekler ve kamu

ve toplum yararının esas alınarak yürütüleceği konusunda ciddi bir güvence ihtiyacı bulunmaktadır.

Van ve Erciş depremi sonrasında yaşanan en büyük olumsuzlardan birisi de bu felaket karşısında tek bir yürek olan ülkemizin her yanından gelen yardımların ihtiyaç sahiplerine ulaştırılmasındaki aksaklıklar olmuştur.

Deprem sonrasında yaşanan afet hakkındaki bilgi kirliliği ve hasar tespitleri de dâhil olmak üzere yaşanan bu aksaklıklardaki en büyük neden ise afet yönetim sisteminin ana unsurları olması gereken merkezî, yerel otoriteler, meslek odaları, üniversiteler, sivil toplum kuruluşları ve ilgili toplumsal kesimler arasındaki koordinasyon eksikliğidir.

Bölgeye özgü olarak görülen merkezî ve yerel yönetimlerin afet bölgelerinde hiç yaşanmaması gereken politik hassasiyetleri ise koordinasyon sorununu daha da sorunlu hale getirmektedir.

Bu bağlamda, özellikle siyasi yetkililerin başta afet ve acil durum yöneticileri ve sorumluları olmak üzere bütün görevlileri afet bölgesinde hayat kurtarma ve esenliği sağlama gibi asil uğraşlarından alıkoyan karşılama-uğurlama törenleri ve enkaz başında yaşanan son acı olaylar ise mutlaka ders çıkarılması ve tekrarlanmaması gereken davranışlar olarak afetler tarihimize geçmiştir.

Özellikle afetler sonrasındaki alınacak tedbirler ve yaşamsal karar süreçlerinde, başta merkezî ve yerel yönetimler, üniversiteler ve meslek odaları olmak üzere tüm toplumsal ve siyasal kesimlerin iş ve güç birliğine, dayanışmasına ve karar süreçlerini toplumla birlikte üretmesine gereksinim vardır.

Bu nedenle, Türkiye’de afetlerin önlenmesi ve risklerinin azaltılabilmesi için ülke genelinde araştırma, planlama, yönlendirme, faaliyetleri destekleme ve denetleme yapabilen bir koordinasyon kurumuna ihtiyaç olduğu yıllardır gündeme getirilmektedir.

Bu ihtiyacı sağlamak adına da 29.5.2009 tarihinde 5902 sayılı "Afet ve Acil Durum Yönetimi Başkanlığının Teşkilat ve Görevleri Hakkında Kanun" yürürlüğe girmiştir. Bu kanuna göre de, Başbakanlık Türkiye Acil Durum Yönetimi Genel Müdürlüğü, İçişleri Bakanlığı Sivil Savunma Genel Müdürlüğü, Bayındırlık ve İskân Bakanlığı Afet İşleri Genel Müdürlükleri kapatılmış, il ve ilçe örgütlenmeleri lağvedilmiş, yerlerine Başbakanlığa bağlı "Afet ve Acil Durum Yönetimi Başkanlığı" (AFAD) adı ile yeni bir kurum kurulmuştur. Ancak getirilen bu yeni düzenlemenin de ülkenin gereksinimini karşılayamadığı yaşanan son afetler ve afet sonrasında yaşanan koordinasyon sorunları nedeniyle açıkça ortaya çıkmıştır.

Bu nedenle acil olarak, afet yönetimi ile ilgili bütün kurum ve kuruluşlarla işbirliği yapma ve koordinasyon sağlama ilkesini esas alan, merkezî, bölgesel ve yerel düzeylerde görev, yetki ve sorumlulukların açıklıkla belirlendiği, bilgi ve teknolojiye ulaşma ve etkin kullanma kapasitesine sahip bilgili, eğitilmiş ve deneyimli personellerden oluşan "özerk ve etkin" yeni bir kurumsal yapılanma gerekmektedir.

Bütün bu genel değerlendirmelerin de ötesinde, Odamız ve Türk Mühendis ve Mimar Odaları Birliği’ne bağlı Odalar tarafından Van, Erciş ve köylerinde yapılan inceleme ve tespitler sonucunda yaşanan yıkımın ve can kayıplarının nedeninin deprem değil; planlama, mimarlık-mühendislik bilim ve teknik gereklerini yerine getirmeyen planlama, yapılaşma üretim ve denetim sistemi ve özellikle kırsal bölgelerde yaşanan toplumsal yoksulluk ve yoksunluk olduğu bir kez daha ortaya çıkmıştır.

Özellikle deprem bölgesinde okullar, hastaneler, yurt ve lojman gibi kamu yapılarında ve kırsal bölgelerde yaşanan yıkım ve hasarlar planlama ve yapı üretim ve denetim sistemimizin acilen gözden geçirilmesini olmazsa olmaz bir önkoşul olarak dayatmaktadır.

### **Bu nedenlerle ülke çapında öncelikli ve ivedi olarak;**

- Afet yönetimi ile ilgili bütün kurum ve kuruluşlarla işbirliği yapma ve koordinasyon sağlama ilkesini esas alan çağdaş ve bilimsel ilkelere uygun bir afet yönetim sistemi kurulmalıdır.
- 2011 yılında açıklanabilen “Ulusal Afet Yönetimi Stratejisi ve Eylem Planı” bilimin rehberliğinde kamu ve toplum yararı ve toplumsal katılım esas alınarak yeniden gözden geçirilmeli ve derhal uygulanmaya başlanmalıdır.
- Sağlıklı ve güvenli yapı üretim ve denetim sürecini ticari bir alan olarak sermayeye teslim eden mevcut yapı denetim sistemi ve bu sistemi daha da etkisiz hale getirerek ülkemizde var olan yerleşmelerin % 70’ini oluşturan, nüfusu 5.000 kişinin altında olan belediyelerdeki yapılaşmayı yapı denetimi kapsamı dışına çıkaran 648 sayılı KHK derhal iptal edilmelidir.
- Kır, kent, nüfus, kamu yapıları ve yerel ve merkezî kamu idareleri tarafından üretilen yapı ayrımı gibi ayrıcalıklar tanınmaksızın planlamadan başlayarak yapı üretim sürecinin tümünü içeren sağlıklı ve güvenilir bir kamusal ve toplumsal denetim sistemi gerçekleştirilmelidir.
- Anayasa ve ilgili yasalara da aykırı olarak çıkarılan toplumsal ve kamusal denetimin vazgeçilemez unsurları olan meslek odaları ve yerel yönetimleri işlevsiz ve yetkisiz hale getirerek denetimsiz ve kontrolsüz yapılaşmanın önünü açan 644, 648 vb. sayılı KHK’ler ve benzeri yasal düzenlemeler acilen iptal edilmelidir.
- Sağlıklı, güvenli ve yaşanabilir yaşam alanlarına ulaşılması için doğal varlıkları, ekolojik, tarihî, kültürel, toplumsal değerleri koruyan, yaşatan, geliştiren kamu ve toplum yararının esas alan bütüncül planlama yaklaşımı benimsenmeli, kısa vadeli ekonomik ve siyasal çıkarlar uğruna kentlerimizi bir rant alanı olarak gören parçacıl ve projeci planlama yaklaşımları sona erdirilmelidir.
- Öncelikle deprem bölgelerinden başlayarak çevre düzeni ve il gelişim planlarında kentsel riskler ve afet riskleri belirlenmeli ve azaltılması yönünde acil önlemler alınmalı ve bu önlemlere göre bütün çevre, nazım ve uygulama imar planları düzeltilmelidir. Ve bu önlemlerden asla ödün verilmemelidir.
- Okul, hastane, yurt yapıları gibi kamusal ve toplumsal amaçla kullanılan yapılar başta olmak üzere Türkiye bina envanteri acil olarak çıkarılmalı ve binaların hasar görülebilirlik tespitleri bilimsel yöntemlerle kamu kurum ve kuruluşları eliyle yapılmalı ve rant alanı haline getirilmemelidir.

### **TMMOB Mimarlar Odası olarak bütün bu düzenlemeler yapılırken;**

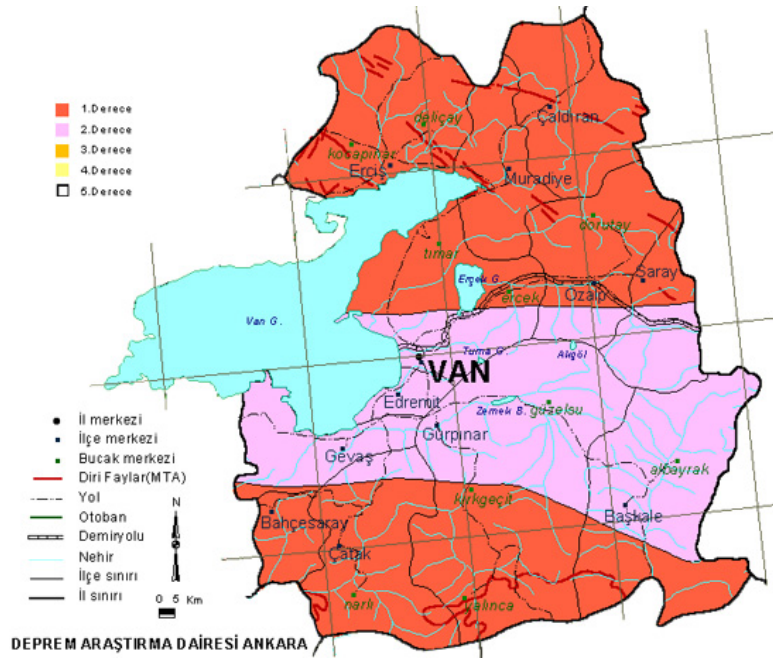
- Karar süreçlerinde bilimin rehberliğinde kamu ve toplum yararının esas alınması ve toplum katılımının şart olması,
- Kentsel dönüşüm adı altında yeni yağma uygulamaları yerine, afetlere karşı kentlerimizin ve kırsal yerleşmelerimizin güçlendirilerek sağlıklılaştırılmasının sağlanması,
- Yapılaşma ile ilgili mevzuatımızın, kır ve kent ayrımı gözetmeksizin bir bütünsellik içerisinde yeniden ele alınması,
- İvedi gereksinimimiz olan yaşam çevrelerimizin sağlıklı ve güvenli hale getirilmesi, yapı stokumuzun iyileştirilmesi,
- Kamu yönetiminin afet olgusunu bütünsel olarak görmesi ve bu doğrultuda ele alması,
- Yapı denetim sisteminin, kamusal bir hizmet olarak ele alınması ve her tür ticari kaygıdan uzak yeniden örgütlenmesi,
- Yaşam alanlarımızın pazarlanacak bir meta olarak görülmemesi,
- Afetlere yönelik planlama süreçlerinin, yoksulluğun ve eşitsizliğin azaltılması hedefi ile ele alınması,
- Sağlıksız ve güvensiz yerleşmelerde yaşamının kader olmadığına toplumsal bir bilinç haline gelmesi gerekliliği kabulü ile çalışmaların yaşama geçirilmesi zorunluluğu vardır.

Ancak öncelikle bilinmelidir ki, “sağlıklı ve güvenli bir çevrede yaşama hakkı” toplumsal bir talep haline gelmedikçe, ülkemizde deprem ve doğa olaylarının yol açtığı yıkımlar ve felaketler kaçınılmaz olacaktır.

TMMOB Mimarlar Odası olarak 23 Ekim 2011 saat 13:41'de, merkez üssü Van/Tabanlı olan 7.2 büyüklüğündeki depremin ardından; Van, Erciş ve köylerinde yapılan inceleme ve tespitler sürdürülmekte olup; bu kapsamda yapılan kimi teknik inceleme ve gözlemlerimiz aşağıda sunulmuştur.

## VAN, ERÇİŞ VE KÖYLERİNE İLİŞKİN DEĞERLENDİRME VE TESPİTLERİMİZ

Van bölgemiz, bir kenarı yüksek Güneydoğu Toroslar, diğer kenarı Nemrut'tan Tendürek'e kadar uzanan volkanlar dizisi üçüncü kenarı da Türk-İran sınır dağları tarafından çevrilmiş bir üçgen şeklindedir. Bu üçgenin en büyük kısmını 16.000 km<sup>2</sup> yüzölçümündeki Van Gölü Kapalı Havzası teşkil eder. 2200-5000 m. arasında değişen büyük ortalama yükseltisine rağmen geniş sahalarda hakim olan basık bir topografyaya ve kara iklimine sahiptir. Van Gölü ve İran sınırı arasındaki saha tektonik bakımdan çok karmaşık bir yapıya sahip bulunmakta olup 1. ve 2. derece deprem bölgesindedir.



Van İli'nin toplam nüfusu, adrese dayalı nüfus kayıt sistemi veri tabanına göre 2009 yılında 1.022.310 kişi olarak belirlenmiştir. Van İli nüfusunun % 51,60'ı (527.525) şehirde, % 48,40'ı (494.785) köylerde yaşamaktadır. Van Merkez nüfusu, resmî olarak 367.000 olarak belirtilmekle birlikte, bu rakamın sürekli göç alan merkezin reel nüfusunu yansıtmadığı anlaşılmaktadır.

Van iline ait nüfus bilgileri (Van'ın ilçeleri: Bahçesaray, Başkale, Çaldıran, Çatak, Edremit, Erciş, Gevaş, Gürpınar, Muradiye, Özalp, Saray)		
İl ve ilçe merkezleri nüfusu	Belde ve köy nüfusu	Toplam
<b>539.619</b>	<b>495.799</b>	<b>1.035.418</b>

Van merkezinin geçerli imar planı son olarak 1994 yılında düzenlenmiştir. Ancak imar planına aykırı yapılan binaların sayısı oldukça fazladır. 1994 yılında hazırlanan imar planı, 2000 yılından sonraki aşırı nüfus artışını öngörmediğinden mevzi imar planları ve plan değişiklikleri çerçevesinde sürekli müdahaleye uğradığı anlaşılmaktadır. Bu durum Van'daki zemin koşullarına uygun olmayan bir yapılaşmanın ortaya çıkmasına neden olmaktadır. Benzer nedenlerden dolayı Van'da yer alan yaklaşık 60.000 yapının yalnızca % 15'i ruhsatlıdır. Depremde en çok hasarın yaşandığı toplam 160.000 nüfusu barındıran Erciş İlçesinde ise sadece 500 ruhsatlı yapı mevcuttur ve bunun yalnızca 150 tanesinde mimar imzası bulunmaktadır.

Bu nedenle TMMOB Mimarlar Odası Van Şubesi Başkanlığımız tarafından Van İdare Mahkemeleri nezdinde ve Erzurum İdare Mahkemeleri nezdinde bugüne kadar il ve ilçe belediyelerince düzenlenen ve mimar imzası bulunmayan yapı ruhsatları hakkında otuz üç iptal davası açılmıştır. Ayrıca yapısal hasarların en büyük nedenlerinden olan kat artışları hakkında da açılmış iptal davalarımız bulunmaktadır.

Ayrıca, Çevre ve Orman Bakanlığı'nca 01.04.2011 tarihinde onanarak Van Valiliği'nde 11.04.2011 tarihinde askıya çıkarılan "Van-Muş-Bitlis Planlama Bölgesi 1/100.000 ölçekli Çevre Düzeni Planı"nda, çevre düzeni planlarının da sınırları içinde depremsellik riskinin yüksek olduğu bilinmesine rağmen, plan raporunda ve notlarında depremsellik, fay hatları, jeolojik - jeoteknik yapı, taşkın alanları, aktif heyelan alanları ve bunlara ilişkin alınacak önlemlere ilişkin herhangi bir bilgi yer almamaktadır. Plan içinde de hiçbir bölge jeolojik sakıncalı alan olarak taranmamıştır. Ayrıca imar mevzuatına, şehircilik ve planlama ilkelerine ve kamu yararına aykırı bulunan plan hakkında Danıştay nezdinde açmış olduğumuz dava inceleme aşamasındadır.

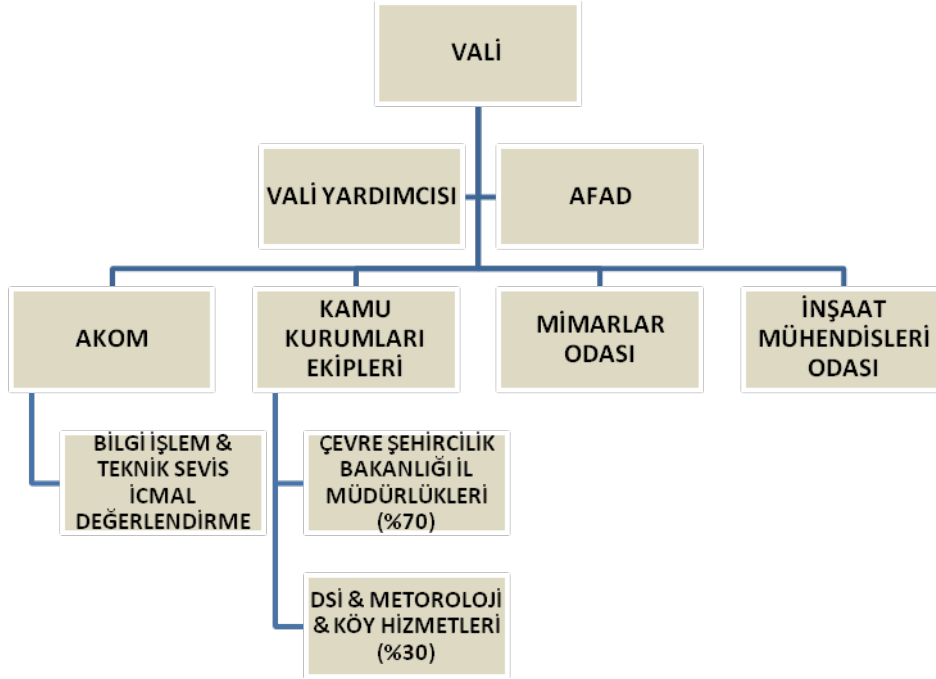
### **GÖNÜLLÜ MİMARLAR VAN'DA**

Yaklaşık 60.000 yapının bulunduğu ilin tamamında bu çalışmanın hızla yapılmasının önemi nedeniyle, 21 Kasım 2011 tarihinde Van Valiliği, Van Belediyesi, TMMOB Mimarlar Odası, TMMOB İnşaat Mühendisleri Odası arasında yapılan bir protokol ile kurumlar arası ortak bir çalışma yürütülmesi kararı alınmıştır. Bu karar ile Van Afet Acil Durum Yönetimi Başkanlığı'nca yürütülen hasar tespiti ve sonrasında yapılacak diğer çalışmaların sistemli ve sağlıklı bir şekilde gerçekleştirilmesine katkıda bulunmak üzere meslek Odalarımız sorumluluk almışlardır.

TMMOB Mimarlar Odası ve TMMOB İnşaat Mühendisleri Odası, yapıların tasarımı, projelendirilmesi ve uygulamasında birinci öncelikli meslek disiplinleri ve kamu yararını temel alan Anayasal meslek örgütleri olmaları nedeniyle bu protokole esas meslek Odaları olmuşlardır.

Bu protokol ile deprem bölgesinde hasar tespit çalışmalarına başlayan TMMOB Mimarlar Odası, hasar tespiti konusunda deneyimli, ayrıca afet ve hasar tespiti konusunda eğitim almış mimar üyelerinden gönüllü çalışmak isteyenleri "**Mesleki ve Toplumsal Sorumluluğumuzu Yerine Getirmek Üzere Gönüllü Mimarlarla Van'dayız**" çağrısıyla organize etmiştir.

Bu protokol sonrası Odamızca Van ilinde 8 adet konteynerde bulunan çalışma ofisleri ve barınma birimleri ile Mimarlar Odası Afet Koordinasyon Merkezi oluşturularak hasar tespit çalışmalarına başlanılmıştır. 28 Kasım 2011 ila 25 Aralık 2011 arasında deprem bölgesinde gerçekleştirilen çalışma kapsamında, hasar tespit çalışmalarına katılmak üzere gönüllü mimarlardan oluşan ekipler 4 hafta boyunca birer haftalık zaman dilimlerinde bölgede görev yapmıştır. Organize edilen toplam 4 ekipte, 4 hafta boyunca 120 gönüllü mimar, 2'si mimar 4 daimi personel ve Genel Merkez bünyesinden organizasyon ve lojistik destek olarak tüm personeliyle görev yapmıştır.



Hasar Tespit çalışmalarını organizasyon şeması

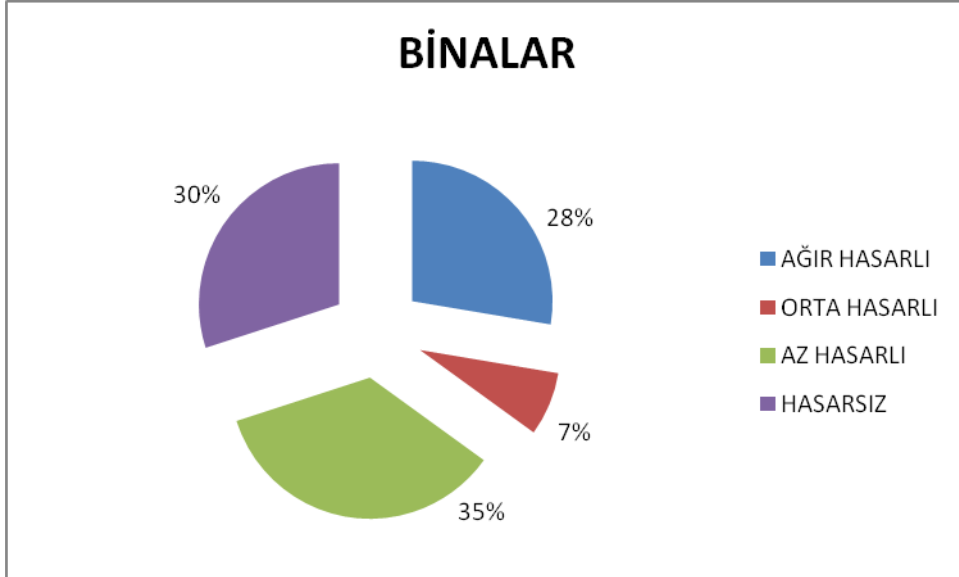
Mimarlar Odası ekipleri Van Merkez, Cumhuriyet, Bahçivan, Halılağa, Hafızıye, Selimbey, Cevdetpaşa, Hacıbekir, Şerefiye, Yenimahalle, Karşıyaka, Serhat, Fehim Arvası, Hatuniye mahalleleri ile Muradiye İlçesi Ünseli Beldesinde tespit çalışmalarına katılmıştır.

AKOM'dan edinilen (resmî olmayan) bilgiye göre; Van İli Merkezinde, 29 Merkez Mahalle, 1 Organize Sanayi Bölgesi, 5 Bostaniçi Beldesi Mahallesi, 2 Erçek Beldesi Mahallesi olmak üzere toplam 37 mahallenin kesin hasar tespiti odaklı arazi ve icmal çalışmaları yapılmış, TMMOB Mimarlar Odası ekipleri de 13 merkez mahallesi ve 1 beldede çalışmalara katılmıştır.

Mimarlar Odası gönüllü üyelerinin de dahil olduğu tüm ekipler tarafından Van Merkezinde incelenen toplam bina sayısı 44.267, konut sayısı 67.738, işyeri sayısı 11.378, ahır sayısı 2.270, depo sayısı 2.363, samanlık sayısı 20; değerlendirme dışı tutulan inşaat halinde ve girilemeyen bina sayısı 10.019, metruk bina sayısı ise 524 olarak bildirilmiştir.

Yapılan tespit çalışmalarının ilk hedefi hasarsız, oturulabilir konutların tespiti ile zorlu iklim ve çevre koşullarına maruz kalan vatandaşların barınma sorunları başta olmak üzere temel gereksinimlerine yönelik çözüm arayışlarına katkıda bulunmak olmuştur.

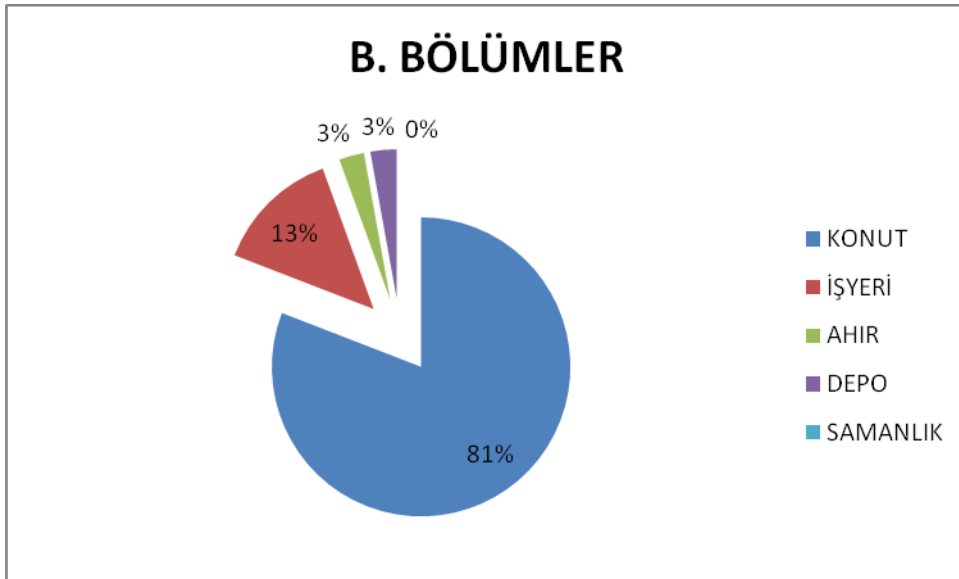
Yapılan çalışmalar sonucunda, binaların 12.236 tanesi ağır hasarlı (% 27,64), 3.244 tanesi orta hasarlı (% 7,33), 15.510 tanesi az hasarlı (% 35,04) ve 13.277 tanesi hasarsız (% 29,99) olarak tespit edilmiştir.



Van Merkez, İncelenen Tüm Binalar

- Konutların 13.520 tanesinin ağır hasarlı (% 19,96), 9.308 tanesinin orta hasarlı (% 13,74), 25.920 tanesinin az hasarlı (% 38,27), 18.890 tanesinin hasarsız (% 28,03);
- İşyerlerinin 1.256 tanesinin ağır hasarlı (% 11,04), 2.287 tanesinin orta hasarlı (% 20,10), 4.993 tanesinin az hasarlı (% 43,88), 2.842 tanesinin hasarsız (%24,98);
- Ahırların 1.282 tanesinin ağır hasarlı (% 56,48), 102 tanesinin orta hasarlı (% 4,49), 594 tanesinin az hasarlı (% 26,17), 292 tanesinin hasarsız (% 12,86);

olarak tespit edildiği bilgisi alınmıştır.



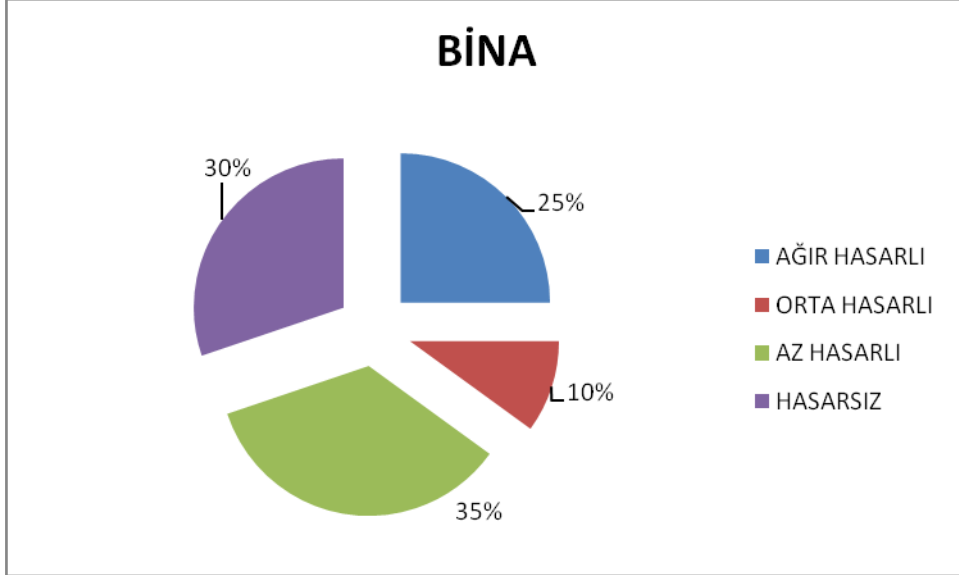
Van Merkez, İncelenen Tüm Bağımsız Bölümler

Mimarlar Odası ekipleri Van Merkez Cumhuriyet, Bahçıvan, Halılağa, Hafızıye, Selimbey, Cevdetpaşa, Hacıbekir, Şerefiye, Yenimahalle, Karşıyaka, Serhat, Fehim Arvası, Hatuniye mahalleleri ile Muradiye İlçesi Ünseli Beldesinde tespit çalışmalarına katılmıştır.

Mimarlar Odası ekipleri Van merkez 13 mahalle ve 1 beldede, değerlendirmeye tabi tutulan binaların % 13'üne tekabül eden toplam 5.531 binada, 12.910 (toplam bağımsız bölümlerin % 15'i) bağımsız bölümün tespitlerini gerçekleştirmiştir. Çalışmalar sırasında görev yapılan alanda bulunan binaların yaklaşık % 5'ine ise girilememiştir.

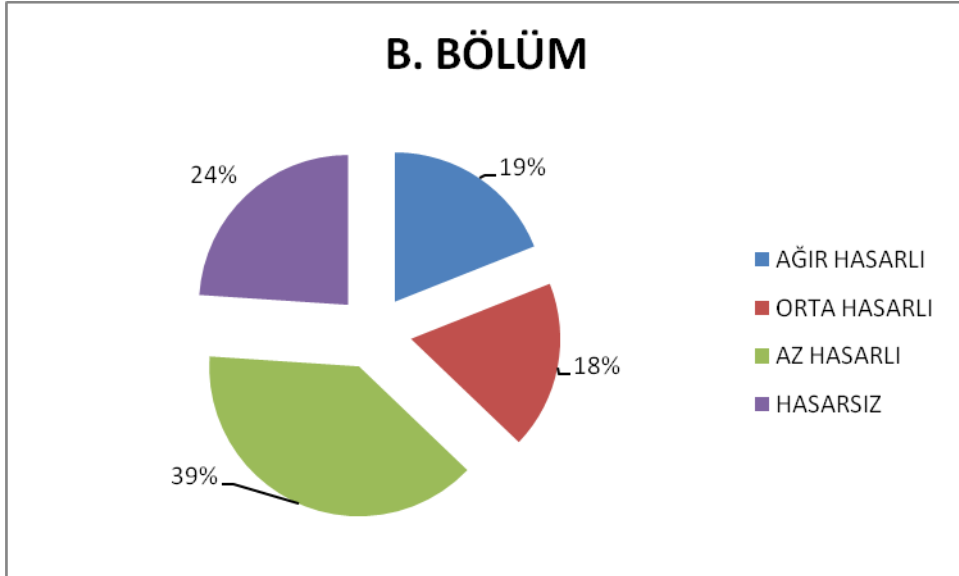
Mimarlar Odası ekipleri tarafından tespiti yapılan bağımsız bölümlerin % 80,21'i konut (10.355 adet), % 2,62'si ahır (338 adet), % 17,17'si (2.217 adet) işyeridir.

Tespit yapılan binaların % 25'i (1.383 bina) ağır hasarlı, % 10'u (553 bina) orta hasarlı, % 34,80'i (1.925 bina) az hasarlı, % 30,19'u (1.670 bina) hasarsız olarak saptanmıştır.

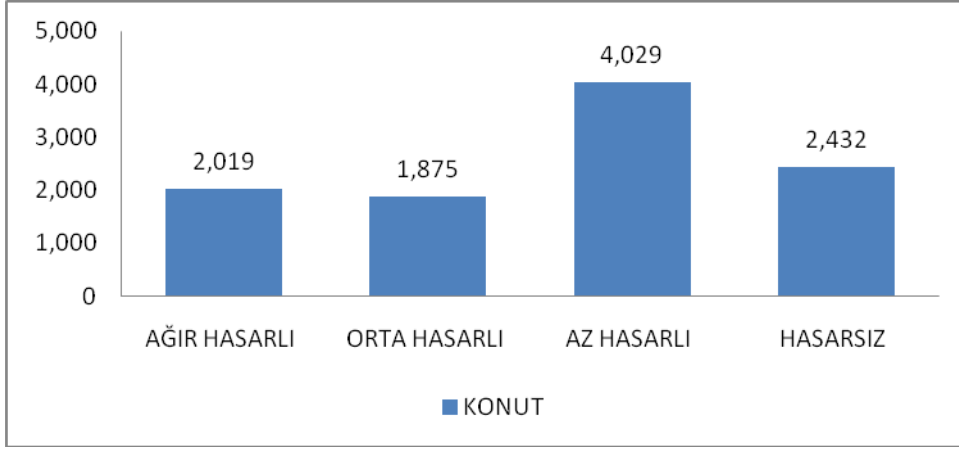


Van Merkez, Mimarlar Odası Ekiplerince İncelenen Binalar

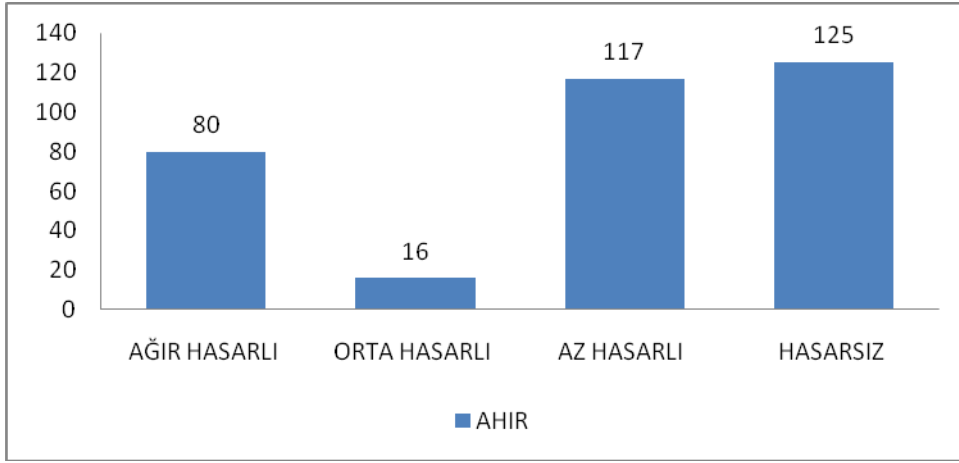
Tespit çalışmalarının konusu olan toplam 12.910 bağımsız bölümün % 18,98'i (2.450 adet) ağır hasarlı, % 18,18'i orta hasarlı (2.347 adet), % 38,91'i (5.023 det) az hasarlı, % 23,93'ü (3.090 adet) ise hasarsız olarak saptanmıştır.



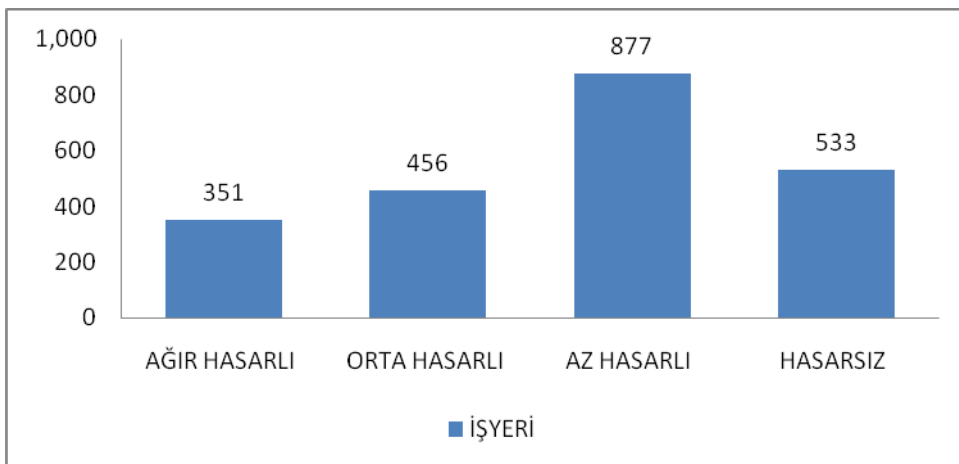
Van Merkez, Mimarlar Odası Ekiplerince İncelenen Bağımsız Bölümler



Toplam 10.355 konutun % 19,50'si (2.019) ağır hasarlı, % 18,11'i (1.875) orta hasarlı, % 38,91'i (4.029) az hasarlı, % 23,49'u (2.432) hasarsız olarak tespit edilmiştir.



Hasar tespiti yapılan toplam 338 ahırın % 23,67'si (80 adet) ağır hasarlı, % 4,73'ü (16 adet) orta hasarlı, % 34,62'si (117 adet) az hasarlı, % 36,98'i (125 adet) hasarsız olarak tespit edilmiştir.



Toplam 2.217 işyerinin % 15,83'ü (351 adet) ağır hasarlı, % 20,57'si (456 adet) orta hasarlı, % 39,56'sı (877 adet) az hasarlı, % 24,04'ü (533 adet) hasarsız olarak tespit edilmiştir.

## HASAR NEDENLERİ

Bölgede yapılan tespitler sonrasında, hasar nedenleri olarak aşağıdaki saptamalar yapılmıştır:

### 1. VAN – MERKEZ



Van Kalesi'nden Van Merkezine Bir Bakış



Van Merkezinde Yıkılan İş Merkezi



Van Merkezinde Yıkılarak Devrilen Otel Binasından Hasar Gören İş Merkezi

Kent genelinde gözlenen önemli hasarlar zemin ve 1. katlarda bulunmaktadır. Maksimum 4–5 kat olması gereken yapılar, 7–8 katlı olarak inşa edilmiş, yapıların yükü de, arttığından

zemin-yapı ilişkisi olumsuz etkilenecek, hasarların önemli bir şekilde artmasına neden olmuştur.

## 2. ERCİŞ – MERKEZ



Erciş – Van Yolu Caddesi Üzerinde Yıkılan Konut ve İşyeri Binası



Erciş İlçesinde Yıkılan Bir Otel Binası



b  
Erciş – Van Yolu Caddesi Arka Sokaklarında Devrilen Konut ve İşyeri Binaları

Erciş'teki hasarlı yapıların incelenmesinde, hasar nedenleri olarak:

- Yapıların çoğunlukla kaçak olması,
- Kaçak olmayanlarda da denetim eksikliği ortaya çıkması,
- Afet verilerini dikkate almayan imar planlarıyla uygulama yapılması ve uygulamaların plan tadilatlarıyla sürdürülmesi,
- Sismik yükleri dikkate almayan mimari tasarımların yapılması,

- Bitişik yapı düzenine göre tasarımlarda gerekli detayların yer almaması,
- Düşük beton kalitesi,
- Düz donatı kullanımı ve yetersiz donatı sayısı,
- Uygun olmayan taşıyıcı sistem tasarımı,
- Yumuşak kat etkisi,
- Gereken önlemler alınmadan asmolen ve kirişsiz döşemelerin kullanılması,
- Yapının yüküne uygun olmayan zeminlerin seçilmesi,
- Sıvılaşma,
- Kötü işçilik ve hatalı kalın siva uygulamaları belirlenmiştir.

### 3. AMİK KALESİ YAKINLARINDAKİ YAPI ALANLARI



Amik Kalesi Yakınlarındaki Yeni Yerleşme Alanlarının Hasar Durumları

Hasar nedenleri olarak:

- Heyelan bölgesinde yapılaşmadan kaynaklanan hasarlar,
- Denetim eksikliğinden kaynaklanan hasarlar,
- Hatalı mimari tasarım ve uygulama detaylarından kaynaklanan hasarlar,
- Kötü işçilik ve kalın siva uygulamalarından kaynaklanan hasarlar

tespit edilmiştir.

## 4. KIRSAL ALANLARIN İNCELENMESİ:

### 4.1. Adır Köyü



Adır Köyü'nde Yıkılan Bir Kerpiç Ev

### 4.2. Adır Köyü Mezrası (Döşeme Mezrası)



Adır Köyü'nde Yer Alan 400 Yıllık Tarihî Çeşme



Döşeme Mezrası'nda Hasar Gören Kerpiç Ev

Adır Köyü çevresinde benzer yapılaşma ve yaşam özelliklerine sahip birçok köy bulunmaktadır. Bu yerleşim alanlarında depremden dolayı meydana gelen hasarlar, Adır Köyü evlerindeki hasarların benzeridir.

Köy yapılarında meydana gelen hasarların nedeni;

- Yiğma yapılarda kullanılması gereken detay ve standartların kullanılmamış olması,
- Taş ve kerpiç duvar kalınlıklarının, yüksekliğine bağlı olarak yeterli olmaması,
- Ağır tavan uygulamaları,
- Uygun olmayan yapı malzemesi ve bağlayıcı harcın kullanılması,
- İşçilikte gerekli titizliğin gösterilmemesi ve eğitim eksikliği,
- Ekonomik koşullardan kaynaklanan bakımsızlık olarak karşımıza çıkmaktadır.

## 5. ÇADIR KENTLER:

Afet bölgesinde yapılan incelemeler, çadır kent alanlarının depremden önce belirlenmediğini; ayrıca alt yapı hazırlıkları da, yapılmadığını göstermiştir. Depremden sonra belirlenen alanlarda kurulan çadırların kış hava koşulları için uygun olmadığı da, tespitler arasında yer almıştır.



Van Merkezde Kurulan Bir Çadır Kent



Halkın kendi ürettiği çözüm!!



Mevlana Evleri (Barakakent)



Yerleşemeyenler!

## 6. DİĞER YAPILAR:

Van Polis Evi'nde Dilatasyon Derzi Etrafında Oluşan Çatlaklar



Erciş'te Yıkılan Yurt Binası



Erciş'te Ağır Hasarlı Olan Tıp Merkezi

## SONUÇ ve DEĞERLENDİRMELER

Yapılan ön inceleme ve araştırmanın sonunda, 23 Ekim 2011 tarihinde Van İli'nde meydana gelen 7.2 büyüklüğündeki depremin etkilerinin, kırsal alanda ve Erciş'te, Van merkezinden daha yoğun yaşandığı gözlenmiştir. Bu bağlamda bölgenin jeolojik yapısına ilişkin gereken çalışmaların yapılması ve plan uygulamalarının bu temelde yeniden ele alınması zorunludur. Gözlemler sırasında başlıca hasar nedenleri olarak:

- Afet verilerini dikkate almayan imar planı uygulamalarından kaynaklanan hasarlar,
- Yanlış yer seçimi ve yapı-zemin ilişkisinin doğru kurulamamasından kaynaklanan hasarlar,
- Hatalı tasarım ve detaylardan kaynaklanan hasarlar,
- Kısa kolon oluşumundan ve yumuşak kat etkisinden kaynaklanan hasarlar,
- Gerekli önlemler alınmadan yapılan asmolen ve kirişsiz döşemelerden kaynaklanan hasarlar,
- Uygun temel seçimi yapılmamasından kaynaklanan hasarlar,
- Kullanım sürecinde yapılan müdahalelerden oluşan hasarlar,
- Hatalı malzeme seçimi, işçilik ve uygulamalardan kaynaklanan hasarlar,
- Teknik eleman yetersizliği ve denetim eksikliği olarak karşımıza çıkmaktadır.

Yukarıda hasar nedenleri olarak belirtilen etkenlerin ortadan kaldırılmasıyla birlikte;

- Mimarlar Odası, TMMOB'ye bağlı ilgili meslek Odaları ve yerel / merkezî kurumların, Van ve çevresi bağlamında ilgisini yoğunlaştırarak inceleme ve araştırmalarını süreklileştirmesi,
- Bölgede yaşanan olumsuzluklar ve deneyimler dikkate alınarak afet yönetimi ve koordinasyonunun nitelikli hale getirilmesi,
- Önceden yaşanan tüm afetlerin birikimini taşıyacak bir anlayışla sorunların çözümlenmesine yönelik çabaların artırılması,
- Genellikle unutulmuş ve yanlış uygulamalarla ele alınan köy yerleşmelerinde geleneksel yapı ve yaşamın korunması için gereken önlemlerin alınması,
- İşsiz kalan kamudan yardım almaya başlayan bölge halkının işlerine ivedilikle geri dönmesi için gerekli adımların atılması,
- Bölgeye özel olarak, Van Gölü ve çevresinin, yıkılan yapıların moloz ve atıklarından korunması gibi önemli konu ve başlıkların dikkate alınması gerekmektedir.

Hemen her afet sonrasında yapılan analizlerin değerlendirmelerinde olduğu gibi, gönüllü ekiplerimizin gerçekleştirdiği gözlem, inceleme ve çalışmalar sonucunda, yaşanan yıkımın temel etkenlerinin plansız yapılaşma, eksik ve kalitesiz malzeme kullanımı, mimarlık ve mühendislik hizmetlerinin verilmesinde görülen eksiklikler, mimarlık ve mühendislik hizmetlerinden yararlanmama, yapı denetiminde yapılan eksiklik ve kusurlar, idarenin yeterince denetim hizmeti vermemesi, kaçak yapılaşma vb. etkenler olduğu anlaşılmaktadır.

Diğer taraftan yaşanması olası birçok afetle birlikte, topraklarının % 96'sının çeşitli derecelerde deprem bölgesi olan ve nüfusunun da % 98'i bu bölgelerde yaşayan ülkemizde yaşanan bunca depremden sonra hâlâ aynı nedenlerle kayıplar yaşanması çok kritik bir sorun olarak karşımızda durmakta ve toplumun deprem gerçeğine yönelik olarak hazırlıklı hale getirilmesi gibi sorunlar ivedilikle yapılması gerekenleri ortaya koymaktadır.

Yapılan bu tespitler her ne kadar bina hasarlarına yönelik gerçekleştirilmiş olsa da görev yapan gönüllü ekiplerimizin tespitleri, fizikî yaşam mekânlarının ivedilikle sağlıklı, güvenilir hale getirilmesinin gerekliliğini ortaya koymuştur. Bunun yanında deprem etkisiyle yaşanan toplumsal, sosyal, psikolojik ve ekonomik olumsuzlukların hızla giderilmesi için önlemler alınması, kamu kurumlarının yerine getireceği görevlerde gerek meslek odalarının gerek sivil toplum kuruluşlarının etkin katılımının sağlanması önem arz etmektedir.

Gerek yerel ve merkezî yönetimler ve gerekse tüm ülke çapındaki gönüllülerce, afet sonrasında yardıma seferber olursa da, kentteki mevcut yapılaşmaların güvenli hale getirilmesi ve öncelikle de tehlike arz ettiği tespit edilen yapıların yıkımı, inceleme sonucunda

mevcut yapı stokunun deęerlendirilmesi acil bir zorunluluk haline gelmiřtir. Gerçekleřtirilen bu yapısal tespitler sonucunda yapılacak deęerlendirmeler, hasarlı yapıların yaratabileceęi yařam risklerinin önüne geçilmesi ve azaltılması için mutlak acil bir gerekliliktir.

Doęal ve yasal olarak afet yönetim mekanizmasının bir parçası olan mesleki disiplinlerimiz ve meslek örgütlerimizin bu süreçte yer alması, saęlıklı bir afet yönetimi yaklaşımı için ön kořul olmuřtur ve afet yönetiminde yönetim mekanizmaları ile Meslek Odaları ve sivil toplum kuruluşlarının iřbirlięinin saęlanması en önemli hususlardan birisi olarak karřımıza çıkmaktadır.

Bu bağlamda daha önce Meslek Odaları tarafından hazırlanan raporlarda ve bildirimlerde defalarca vurgulandıęı gibi, afet yönetimi ile ilgili olan “*bütün kurum ve kuruluşlarla iřbirlięi yapma ve koordinasyon saęlama ilkesini esas alan çağdař ve bilimsel ilkelere uygun*” yönetim sistemi kurulmasının zorunlu olduęu bir kez daha somut bir řekilde anlařılmıřtır. Bu nedenle, kurumlar arası iřbirlięinin yařamın normale döneceęi zamana kadar sürdürülmesi için ek protokollerle geliştirilmesi gerekmektedir. Kurulduęu günden bu yana toplum hizmetinde olmayı temel ilke kabul eden ve bu çerçevede çalışmalarını kamu ve toplum yararı doęrultusunda sürdüren TMMOB Mimarlar Odası olarak, bu süreçler için de hazır olarak, Vanlı yurttařlarımızın yaralarını sarmak ve sorunları birlikte ařmak için çaba göstermeye devam edeceęiz.

Bununla birlikte sonuç olarak, Van’da yaptığımız gözlem ve tespit çalışmalarını ışığında; ülkemizde daha önce yařanan depremlerin ve yıkımlarının kamu yönetimlerinde ciddi bir zihniyet ve yapısal dönüşüm saęlanmasına neden olmadıęı; Van depremi sonrasında ise; aynı hataların katlanarak devam ettirildięi, kamu yönetimlerinde deprem olgusunun bir bütünsellik içerisinde ele alınarak, kentlerimizin afetlere karřı hazırlanması ve ortaya çıkabilecek zararların en aza indirilebilmesi için yeni yöntemler geliştirilemedięi, hatta “kentsel dönüşüm” adı altında bu tarihsel ve toplumsal sorumluluęun tavsandıęı, rant dönuřtürüldüęü ve hatta afet yönetiminin iflas ettięi açıkça görülmektedir.

Deęerli kamuoyumuza saygıyla duyurulur.

**TMMOB MİMARLAR ODASI**